

—12月1日推計人口—

人口総数	62,281	世帯数	15,539
男	30,714	面積	16.07km <sup>2</sup>
女	31,567		

発行所 芦屋市精道町93 芦屋市役所 発行人 芦屋市長 編集 秘書課広報係 印刷所 オール出版印刷KK 毎月1回5日発行 全世帯配布 昭和29年1月25日第3種郵便物認可 (定価 2円)

昭和40年 1月5日 第182号

**市(県)民税 第4期分は 1月30日までに**  
市指定金融機関(市役所内神戸銀行)または、もよりの取り扱い銀行へ納めてください。  
打出徴収ボックスは1月27日と28日に開設し、市税その他の納付を受けつけます。

## 市政の転機を迎え

芦屋市議会議長 鶴田 秋太郎



謹んで新春のご祝詞を申しあげます。なにかと多事多端でありました昭和三十九年、世紀の祭典オリンピックの終幕とともに終りを迎えました。ここに希望あふれる昭和四十年の新春を迎えました。

皆様方には、平素なにかと市政進展のためご協力を賜わっており、誠にありがとうございます。日一日の市政の発展をいたして下さることを祈ります。

心から厚くお礼を申しあげたいと存じます。

さて本年は、新市長を迎え、市政の上にも一つの転機を迎え、市政の重要な年ではなからうかと存じます。さらに新市長の構想に基づき、心から厚くお礼を申しあげたいと存じます。

旧来の構想が発表されたばかりです。昨年問題となっていた下水道処理場につきましても、旧来の構想が発表されたばかりです。昨年問題となっていた下水道処理場につきましても、旧来の構想が発表されたばかりです。昨年問題となっていた下水道処理場につきましても、旧来の構想が発表されたばかりです。



### 新年おめでとう うらやましています

市民のみならず、明けまして、うらやましています。身たたく存じます。おめでとうございます。

健康で明るい芦屋市のみなさまが、本年もますますお元気のうらやまにわたらせられます。ここに多幸にわたらせられます。ここに多幸にわたらせられます。ここに多幸にわたらせられます。

お祈りします。

困難な内外の政治経済情勢、転機に立つ市財政の現実を直撃を待たず、順次お知らせして実行いたします。

芦屋市にもゆかりの高浜虚子先生

の句に

二年

の又は

じまり

し何や

彼やとささげますが、この

広報を鑑みただきませう

には、みなさまにおかれまし

でも、新しい年のおしごと

ご着手のことございませう

う。わたくは、昨秋、市長

に選出された以来、懸

案の解決に没頭しております



## 真実一路

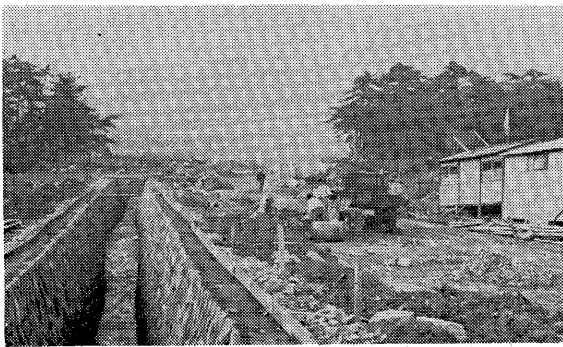
芦屋市長 渡辺万太郎

芦屋市の道路は戦後いち早く整備が着手し、以来、都市改造、街路事業を年々進めています。その結果、市道の総延長は昨年九月末現在で約百二十九、舗装率も五十六、二%に達しました。都市計画街路事業も順調で、この数年の間に芦屋の道路網が大きく変わらうと存じます。

理事業の鳴尾御影線地区周辺は、二十一年から始まった復興土地画整理事業による整備が完了し、鳴尾御影線道路も市内全長約二千六百のうちの、およそ半分は早くに整備が完了しています。今回は未整備部分のうち昭和三十六年から測量、設計を進めてきた川西町の一部と郵便局から本通にわたる公光工区三百四十、宮塚公園から打出駅北側を結ぶ小畑工区五百十、合計およそ八百六十を、幅十五に拡張します。そして、すでにできあがっている所と同様に九の車道と二の歩道との歩道とに区分して、舗装するものです。

鳴尾御影線が宮川線と交差する箇所は、立体交差工事を行なわれ、打出保育所横の常盤橋付近から、北へ約九百十ほどの

## 鳴尾御影線(阪神の北側)は五カ年計画で再着手、宮川線とは立体交差



40年度貫通をめざす朝日ヶ丘線道路の工事

中部土地画整理事業として、宮塚公園の南側を東西に通じている都市計画道路「鳴尾御影線」のせまい部分をひろげる画整理を、いよいよ昭和四十四年度から五カ年計画で実施することになりました。この工事が四十四年度に終わりますと、鳴尾御影線道路はずべて整備された部分と合わせて約二千七百になり、市内の交通に、あるいは阪神国道のバイパス道路として、大きな役割を果たしてゆくことになるでしょう。

中部土地画整理事業で

三方登記簿を閉鎖

三カ年計画を閉鎖

手土地画整理事業の施行で、その区域内は換地処分公告によって、地積、地番が変わるところの登記簿を修正します。

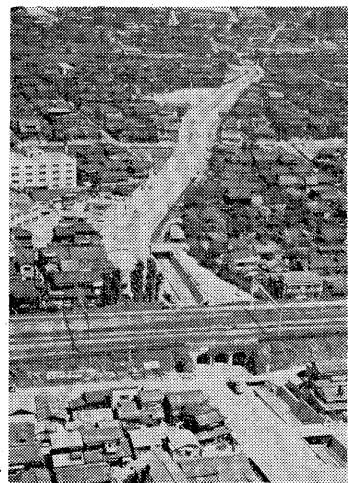
したがって、この区域は一月下旬から三月間、登記簿が

## 朝日ヶ丘線も貫通

宮川線道路を北上して朝日ヶ丘へ行きますと、新しく市街地を造成する北部土地画整理事業が進んでいます。

朝日ヶ丘バス道の西側の第三工区と芦屋病院南側一帯の第四工区では、いまはもう道路、水路をつくる工事ですが、最も大きなのが朝日ヶ丘線道路です。この道路は、山手町山荘前から山手町線道路の西端を経て岩園小学校横へ通じる幅十五、延長一千六百の幹線道路で、これも四十年中に貫通する見込みです。

全事業の終わる四十二年までに、幹線道路を含めて七本余の道路を新設または拡張しますが、朝日ヶ丘線をはじめ第三区、第四工区内の道路は四十二年中にみなさんに通じていたできるように、四十二年以後に必要度



広くなる国鉄ガード(長く延びているのは宮川線道路)

間を低くして、宮川線道路を阪神路と幅を拡張しましたが、国鉄電鉄と鳴尾御影線道路の下をくぐらせる立体交差です。

宮川線 国鉄ガードのネック

40年度中に解消

市内で唯一の南北道路「宮川線」でネックとなっている国鉄ガードの改良工事も、すでに設計、その他の準備が進んでいます。

宮川線は、都市計画街路事業で道

改良工事では三、三、三、七の目がねトンネルを幅十五に、三の川の川を六、七にそれぞれ拡張します。

## 声

六甲山から大阪湾へ一直線に走りこむ芦屋川は、めずらしい天井川で、国鉄は川床をくりぬいて通る。たまたびは、らんした記録を残し、昭和三十三年の関西地方大水害のときのように、谷崎の細雪にも描かれている。近ごろは上流の砂止めや流路の補修が進み、大雨もなにかおとなしくしている。正月を前に川床の手入れや並木のつるもあって、すいぶんきれいになった。しかし、きれいにしてみても、汚泥が目立ってきた。上流の汚泥を洗い流すことも、きれいにしたいもの。上流の汚泥を洗い流すことも、きれいにしたいもの。上流の汚泥を洗い流すことも、きれいにしたいもの。上流の汚泥を洗い流すことも、きれいにしたいもの。

## 迷惑をかけない駐車

- A氏は近所の評判がよろしくない。—自分の車をよその門前にとめたり、狭い道いっぱいには駐車するから。
- あなたはまさか悪評が立つようなことはされてないでしょうね。イヤーナやつだといわれぬように。

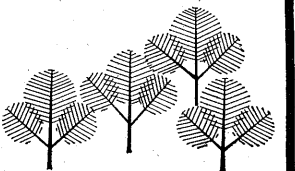
## わたたくしたち芦屋市民は、災害や公害のない清潔で安全なまちにしましょう。

〈芦屋市民憲章〉の一カ条

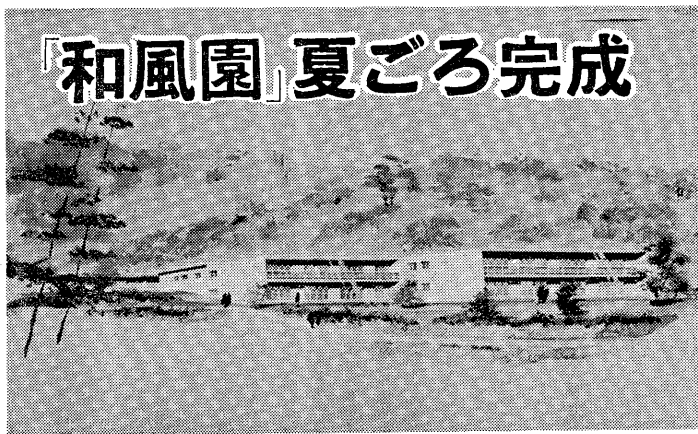
## 冬の夜長

- 自分たちのためにも
- 通行する人のためにも

門灯は朝までつけておきましょう



# 「和風園」夏ごろ完成



## 市立養護老人ホーム 1月から工事に

「和風園」といふ名称は、この養護老人ホームができる朝日ヶ丘町にお住まいの、阪本勝前知事が名づけられました。また、ホームの建設基金に、つきの方々から計二百二十一万三千円をお寄せいただきました。山手町 中山トキ子さん、月若町 猿丸吉左衛門さん、補町 田淵誠三さん、山手町 吹田三郎さん、西蔵町 甘糟勇雄さん、津知町 平林道基さん

## 小学校の通学区域変更 実施は四十一年度から

### 実施は四十一年度から

既報の市立養護老人ホームは、名の東側にあたる細長い傾斜地なので、建物は南側に居住部門、中央にサビ部門、北側に管理部門の三棟を廊下で結ぶ構造です。居住部門は、階建てで、八畳のやが十二室、四畳半が一室、サビ部門は、二階建てで、五十八平方メートルの食堂兼集会室のほか、朝日ヶ丘町五十三番地の一千六百五十二平方メートルの敷地は、若原病院の敷地です。

市教委では、若原市の人口が急増し、それに伴って不均衡を調整するために、浜側では、宮川校区から宮家・宮川・具川の三町を精道校区へ、山側では、岩園校区の大原町を山手校区に移し、その実施を新入児童から順を追って六十一年に完了するよう計画を進めています。

この方針は、もともと若原市全体の発展と、教育向上を考慮してのことですが、要は、個々の児童が同条件で育つことが大切で、



質問に答えてくれる。金田選手は巨人ですね。「おもしろい試合でしたね。向こうが強い。僕らはもう少し奮闘したいですね。」と、タカハシの興行成績も上がって

## 岡本校長 児童の作品を携え

### モンテペロ市の姉妹校訪問へ



岡本校長は、山手小児童の図画や習字の作品、手紙など、各校児童へのおみやげと、PTA会長のメッセージ、モンテペロ市長に手渡すべく、モンテペロ市に六日間滞在し、各校の歓迎行事や市市近辺の特色ある学校の視察にまわられる予定です。その後、西部の都市を歴訪され、二月三日に帰国するとのこと。

同校長は、山手小児童の図画や習字の作品、手紙など、各校児童へのおみやげと、PTA会長のメッセージ、モンテペロ市長に手渡すべく、モンテペロ市に六日間滞在し、各校の歓迎行事や市市近辺の特色ある学校の視察にまわられる予定です。その後、西部の都市を歴訪され、二月三日に帰国するとのこと。

## 子どもの父兄へ

昭和三十三年四月一日から三十四年四月一日までに生まれたお子さんは、この四月から小学校へ就学するようになります。市教委事務局から就学通知書をお届けいたします。一月十日を過ぎても通知書が届かないときは、また、市内居住の外国人で市立小学校に就学を希望される場合は、市教委管理課へお申し出ください。就学前の健康診断の日程は、

- 精道小学校 1月12日と19日
- 宮川小学校 1月13、14日と21日
- 山手小学校 1月20日と27日
- 岩園小学校 1月22日と29日

ハタ目録は、もともと若原市全体の発展と、教育向上を考慮してのことですが、要は、個々の児童が同条件で育つことが大切で、

## ことしも投げぬく 村山実投手

### 新市民 阪神タイガース 村山実投手

肉体も用具もすべて消耗品です。登板が重なる、腕が内出血しては、わがわが泣いてしまいます。腕が内出血しては、わがわが泣いてしまいます。腕が内出血しては、わがわが泣いてしまいます。

腕が内出血しては、わがわが泣いてしまいます。腕が内出血しては、わがわが泣いてしまいます。腕が内出血しては、わがわが泣いてしまいます。

## 市立幼稚園児 募集

四月の四月に満四歳、五歳になつた幼稚園児を募集します。四月の四月に満四歳、五歳になつた幼稚園児を募集します。

## 「せひ長生きを」

敬老日に敬意を表す。敬老日に敬意を表す。敬老日に敬意を表す。

## ハイカー休憩所

観光協会が、創立十五周年を迎え、ハイカー休憩所を開設します。観光協会が、創立十五周年を迎え、ハイカー休憩所を開設します。

## 金婚夫婦の表彰

昭和四十年中に、結婚五十周年を迎えられる夫婦を表彰します。昭和四十年中に、結婚五十周年を迎えられる夫婦を表彰します。

## ガス工事の跡は

近所の道路で、ガス工事の跡を見かけます。近所の道路で、ガス工事の跡を見かけます。

## 祝 成人式

成人の日、祝賀の会を開催します。成人の日、祝賀の会を開催します。

## みなさんの声

市民の意見や要望を募集します。市民の意見や要望を募集します。

### 特急券の買い方

新幹線も同じ要領です。新幹線も同じ要領です。

国鉄青森駅の話によると、同駅で、東海道新幹線の特急券が一日平均五十枚、多い日は七十五枚くらい売れるそうです。新幹線の特別急行券は、他の特急券・寝台券・座席指定券と同様、お乗りになる列車が発車する前日に出発する前日の同曜日午前九時から、青森駅で販売されています。

### 祝 成人式

成人の日、祝賀の会を開催します。成人の日、祝賀の会を開催します。

1月15日に成人式を迎える人は、若原市内で1,300人余りです。この日スタートする若者たちを、国旗を掲げて祝福してあげましょう。

### 祝 成人式

成人の日、祝賀の会を開催します。成人の日、祝賀の会を開催します。

1月15日に成人式を迎える人は、若原市内で1,300人余りです。この日スタートする若者たちを、国旗を掲げて祝福してあげましょう。

祝賀の会を開催します。祝賀の会を開催します。

社会教育

人間完成に大きな役割 盛んな婦人の意欲

リーダー養成

最近、婦人学級に入り、

参加するに、こんな機会

があるのでは。

婦人学級の参加は、

母親講座、ひま

わり学校は、いまでも

多人数で、勤労青年学

校、国際文化教室も、

参加者の半数以上が婦人

です。婦人だけのもの

の団体の中には、婦人

の参加が多い。この間

も、図書館ではあらゆる

進め、図書館ではあらゆる

進め、図書館ではあらゆる

進め、図書館ではあらゆる

進め、図書館ではあらゆる

進め、図書館ではあらゆる

進め、図書館ではあらゆる

進め、図書館ではあらゆる

進め、図書館ではあらゆる

進め、図書館ではあらゆる

進め、図書館ではあらゆる

進め、図書館ではあらゆる

進め、図書館ではあらゆる

進め、図書館ではあらゆる

進め、図書館ではあらゆる

進め、図書館ではあらゆる

進め、図書館ではあらゆる

主体的運営に努めます。

婦人団体やグループの中

には、すでに組織化して

相互に横の連絡をとり

ながら、リーダーの発見

と育成しようという構想

です。社会教育全体の、

将来の方向はどうかという

点に問題があるのでは。

婦人学級の参加は、母

親講座、ひまわり学校

は、いまでも多人数で、

勤労青年学級、国際文化

教室も、参加者の半数

以上が婦人です。婦人

だけのものの中には、婦

人の参加が多い。この間

も、図書館ではあらゆる

進め、図書館ではあらゆる

進め、図書館ではあらゆる

進め、図書館ではあらゆる

進め、図書館ではあらゆる

進め、図書館ではあらゆる

進め、図書館ではあらゆる

進め、図書館ではあらゆる

進め、図書館ではあらゆる

進め、図書館ではあらゆる

進め、図書館ではあらゆる

進め、図書館ではあらゆる

進め、図書館ではあらゆる

進め、図書館ではあらゆる

進め、図書館ではあらゆる

進め、図書館ではあらゆる

進め、図書館ではあらゆる

進め、図書館ではあらゆる

進め、図書館ではあらゆる

進め、図書館ではあらゆる

進め、図書館ではあらゆる

進め、図書館ではあらゆる

進め、図書館ではあらゆる

進め、図書館ではあらゆる

進め、図書館ではあらゆる

進め、図書館ではあらゆる

進め、図書館ではあらゆる

進め、図書館ではあらゆる

進め、図書館ではあらゆる

進め、図書館ではあらゆる

進め、図書館ではあらゆる

進め、図書館ではあらゆる

進め、図書館ではあらゆる

進め、図書館ではあらゆる

進め、図書館ではあらゆる

進め、図書館ではあらゆる

進め、図書館ではあらゆる

進め、図書館ではあらゆる

進め、図書館ではあらゆる



青少年コーナー

だれの責任なんだ

大学生たち「非行」を語りあう

取り除くという姿勢がだ

だ。放任されて非行に走

る人が多い。親たち個人

が「望ましい人間像」につ

いて、防壁を築き、子供

を悪く見せつけ、子供

を悪く見せつけ、子供

を悪く見せつけ、子供

を悪く見せつけ、子供

を悪く見せつけ、子供

を悪く見せつけ、子供

を悪く見せつけ、子供

を悪く見せつけ、子供

を悪く見せつけ、子供

を悪く見せつけ、子供

を悪く見せつけ、子供

を悪く見せつけ、子供

を悪く見せつけ、子供

を悪く見せつけ、子供

を悪く見せつけ、子供

を悪く見せつけ、子供

を悪く見せつけ、子供

を悪く見せつけ、子供

を悪く見せつけ、子供

を悪く見せつけ、子供

を悪く見せつけ、子供

を悪く見せつけ、子供

を悪く見せつけ、子供

を悪く見せつけ、子供

いことをしつうぶ理解

する必要がある。非行に

走らうとした子供でも親

の愛情で立ち直れる。た

れに正しく受けとめられ

るような人間関係を築く

必要がある。子供なりに

現代の生活に負けない

て、非行に走らうとし

た子供でも親の愛情で

立ち直れる。たれに正

しく受けとめられるよ

うような人間関係を築

く必要がある。子供な

りに現代の生活に負不

けないで、非行に走ら

うとした子供でも親の

愛情で立ち直れる。た

れに正しく受けとめら

れるような人間関係を

築く必要がある。子供

なりに現代の生活に負

けないで、非行に走ら

うとした子供でも親の

愛情で立ち直れる。た

れに正しく受けとめら

れるような人間関係を

築く必要がある。子供

なりに現代の生活に負

けないで、非行に走ら

うとした子供でも親の

愛情で立ち直れる。た



あすの生活を豊かに

昨年の「手紙の書き方」講座風景

成人学校

Table with columns for course name, dates, instructors, and fees. Includes courses like '正しい家庭学習', '古典文学「源氏物語」', '初歩のローケツ染', '家庭料理', '写真のとり方'.

あすの生活を豊かに

昨年の「手紙の書き方」講座風景

### 上半期は421万円の黒字

#### 水道事業4～9月の業務状況

昭和39年度は、水道料金を改訂してはじめての年度で財政の立て直しと事業の飛躍的な発展を期すべき1年でありましたが、昨年度までに積み上げた赤字に加えて枯渇傾向にあったので、必ずしも期待どおりにいかぬ状況でした。当初予算ですでに年間98万円の赤字を計上していたほどです。

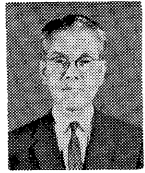
しかし、上半期分の決算では421万円の黒字を計上しました。このおもな理由は、給水収益の順調な伸び、宅地新造成地区への給水工事など受託工事量の大幅な増加、それに予算執行面での支出の調整、などによるものと考えられます。この半年間に、昨年度からの繰越事業をはじめとして、最高区配水所連絡工事など合計1856万円の建設改良工事、企業債1,700万円を主財源に進めてきました。なお、後半期には、赤い水対策としての配水管清掃費などの増加や、職員の給与改訂がありまた一方では、六蔵貯水池築造など第3期拡張工事の本格的推進が予定されています。

#### 昭和39年度上半期 損益計算書

昭和39年4月1日～9月30日 単位円	
Ⅰ 収益	59,641,978
Ⅱ 費用	51,096,880
Ⅲ 営業利益	8,545,098
Ⅳ 営業外利益	327,212
Ⅴ 当期利益	8,872,310
Ⅵ 繰越利益	4,658,457
Ⅶ 当期純利益	4,213,853

#### 昭和39年度上半期 貸借対照表

昭和39年9月30日現在 単位円	
資産の部	
有形固定資産	446,100,251
投資有価証券	1,056,991
現金及び預金	24,121,815
債権	4,035,037
債権	6,896,050
債権	9,939,349
合計	487,149,493
資本および負債の部	
資本	13,532,434
繰上金	8,929,535
繰上金	9,019,415
繰上金	33,300
繰上金	293,545,009
繰上金	142,193,683
繰上金	22,406,496
繰上金	2,510,379
繰上金	△487,149,493



### 林助役再任

林利助 林助役再任されました。任期は昭和二十六年本市に転任して以来、昭和二十五年十二月助役長を兼任して三十五年十二月助役長に就任、現在に至っています。

緊急質問「芦屋学園内の道路敷地問題について」  
民生常任委員長報告（了承）第97号議案を原案と可決

第105号議案「市立養護老人ホームの設置および管理条例の制定」  
第106号議案「市特別職の退職手当の特例」

## 決算特別委員会を設置して 各会計決算などを審議

### 第6回定例市議会 報告

第99号議案「第4号議案」各会計補正予算（いずれも可決）市職員の手当関係の追加  
第100号議案「退職手当の増額について」（総務委員付託）内海前市長の退職手当を、今までの功労に報いるため千三百円増額。条例の規定に基づき二百七十八万円をプラスすれば千五百七十八万円となる。

第101号議案「一般会計補正予算（各常任委員付託）前市長退職功勞金、宮川線国鉄立体交差建設事業、老人ホーム建設事業、ユネスコ会館建設費付付など、千三百六十六万円の追加。  
第102号議案「一校区について」陳情第16号「一校区について」（いずれも文教委員付託）校区を現情どおりにすることを要望。  
緊急動議「大阪湾の平和利用について」の決議（否決）神戸港埋立地の一部を防備用に売却することに反対するもの。

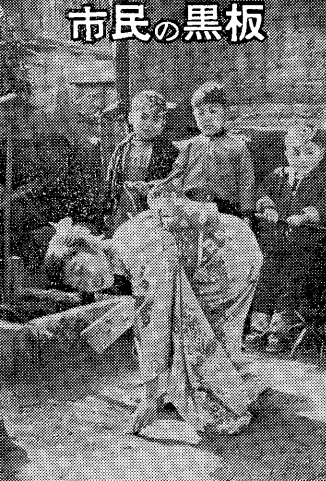
第103号議案「一般会計補正予算（各常任委員付託）第98号、第105号、第107号各議案は原案どおり可決。陳情第16号、第17号は採択の可否は決定。  
「議案の撤回について」（承認）第108号議案を撤回。  
第109号議案「市特別職の退職手当の特例」可決。内海前市長の退職手当増額分の支給についての特例。千三百円の増額。

「一般質問」  
一般質問「じんあい焼却場訴訟の和解促進について」  
焼却場および御売市場訴訟の経過について「公文の取り扱い」  
「公文の取り扱い」  
「公文の取り扱い」

「協力があろう」  
愛の持寄りに現金、衣類など  
昨年十二月七日から、歳末援護愛の持ち寄り運動を行いました。ところ、みなさんの暖かい手がかしのべられ、現金七十九万九千六百三十三円、衣料品など二千六百三十八点をお寄せいただきました。

「善意銀行」  
十月二十日から十二月十九日まで  
の取り扱いは、敬称略。  
「技術講座」  
「技術講座」  
「技術講座」

「芦屋の由来」  
芦屋という地名が古書に見えるのは、万葉集が最初のようです。それは、いすも昔屋おとの悲恋の伝説を歌ったもので六首出ています。巻九の高橋虫鷹の長歌には、こんなふうに書かれています。  
昔、芦屋の里に菟原姓女（つばののり）という佳人があった。幼い頃から振り分け髪を結ぶまで近所の人にも見られず家にもつとばかりいたので、それを見よとして求婚に来る者が多かったです。中でも血沼壯士（ちまのたけし）菟原壯士（うはらのたけし）と、は競い進んで、熱心に婚を求めた。おとめは母に「いやしい自分のために、同じく西灘の東にありませぬ。」



### 市民の黒板

「悩みは市民相談室へ」  
市役所管内の市民相談室では、いつでも、個人のお悩み、ご苦しみ、ご相談をお受けいたします。解決の指針をお教えいたします。  
とくに毎週火曜日の午後一時から四時までは、尼崎家裁の調査官と調停委員の方を招いて、離婚、相続、改名、養子縁組などの家事相談に当たっています。

「不起訴はおかしい」  
検察官の 検察審査会のしごと  
決らざるすべての職務を行ない、審査員の一にも欠けると警察や検察に訴え出たが、検察官がその事件を裁判にかけられ、ない、どうも納得がいかないという場合、検察審査会に申し出られると、検察審査会はその事件の真相をよく調査し、その事件の真実を調査し、検察官が裁判にかけなかったことが正しいかどうかを判断し、場合によっては、その事件を裁判にかけるよう検察官を監督する検事正に申し入れることができます。

「映画とおはなし」  
とき 一月十三日（水）午後六時から  
ところ 芦屋市民会館第四集會室  
映画判決「バックミラー」  
話しあい 検察審査会制度について  
入場料 多数おこなう

「市民かるた大会」  
とき 1月17日 1時から  
会場 市民会館  
資格 市民と市内在勤者  
申込 当日までに参加費をもち参入  
競技 個人戦と5人1組の団体戦  
主催 芦屋かるた同好会

「市民囲碁大会」  
とき 1月24日前10時から  
会場 市民会館  
資格 市民と市内在勤者  
申込 22日までに会費300円をもち参入  
競技 2段以上、初段、1～5級、6～12級の各組で  
当日橋本宇太郎九段の講話あり  
主催 芦屋囲碁協会  
後援 芦屋市立公民館（問合せ電話②5236、4995・申込受付は4時まで）

「交通事故」  
先月の市内  
39年12月1日～27日  
事故 50件  
死者 1人  
負傷者 16人  
死者 660人  
負傷者 14人  
死者 302人  
負傷者 302人

「幼稚園もお金を支援箱へ」  
十三日、衣料品など二千六百三十八点をお寄せいただきました。これらの心こもった金品は、さつと市内の恵まれない方や、福祉施設にお贈りしました。ご協力くださいましたみなさんにありがとうございます。

「善意銀行」  
十月二十日から十二月十九日まで  
の取り扱いは、敬称略。  
「技術講座」  
「技術講座」  
「技術講座」

「芦屋の由来」  
芦屋という地名が古書に見えるのは、万葉集が最初のようです。それは、いすも昔屋おとの悲恋の伝説を歌ったもので六首出ています。巻九の高橋虫鷹の長歌には、こんなふうに書かれています。  
昔、芦屋の里に菟原姓女（つばののり）という佳人があった。幼い頃から振り分け髪を結ぶまで近所の人にも見られず家にもつとばかりだったので、それを見よとして求婚に来る者が多かったです。中でも血沼壯士（ちまのたけし）菟原壯士（うはらのたけし）と、は競い進んで、熱心に婚を求めた。おとめは母に「いやしい自分のために、同じく西灘の東にありませぬ。」

「映画とおはなし」  
とき 一月十三日（水）午後六時から  
ところ 芦屋市民会館第四集會室  
映画判決「バックミラー」  
話しあい 検察審査会制度について  
入場料 多数おこなう

「市民かるた大会」  
とき 1月17日 1時から  
会場 市民会館  
資格 市民と市内在勤者  
申込 当日までに参加費をもち参入  
競技 個人戦と5人1組の団体戦  
主催 芦屋かるた同好会

「市民囲碁大会」  
とき 1月24日前10時から  
会場 市民会館  
資格 市民と市内在勤者  
申込 22日までに会費300円をもち参入  
競技 2段以上、初段、1～5級、6～12級の各組で  
当日橋本宇太郎九段の講話あり  
主催 芦屋囲碁協会  
後援 芦屋市立公民館（問合せ電話②5236、4995・申込受付は4時まで）

**水道管はふるえている**  
水道管は凍らせたらしまいです。各ご家庭で裸のままの管がありましたら、ワラ、ボロ布、ナワなど分厚く巻いて保護してください。  
最近では水道管保温器具も市販されています。  
水道事故は、市水道部（電②097）へご連絡ください。