

人口総数	63,684	世帯数	17,339
男	30,822	面積	16.07km ²
女	32,862		

報 新 報 新 報

昭和41年 5月5日 第198号

発行所 芦屋市精道町93 芦屋市役所 発行人 芦屋市長 編集 公聴広報課 印刷所 オール出版印刷KK 毎月1回5日発行 全世帯配布 昭和29年1月25日第3種郵便物認可 (定価2円)

ブレーキは早目に
スピードは控え目に
もう一度よく見て渡れ
手をあげて

三年目だとも実践へ

六万人の芦屋市民に共通する願いと目標を凝集し、これを市民生活をする上での旗印にしよう、五万条からなる「芦屋市民憲章」が制定されたのは、昭和三十九年五月三日の憲法記念日でした。それから二年の月日が流れましたが、一段と美しくなった芦屋の町なみ公園の草

まちを緑と花で

芦屋市民憲章推進委員会では、本年度の重点項目として、五万条のうちの第二項「わたしたち芦屋市民は、自然の風物を愛し、ま

公園の花植え

市の土木公園課では、市内の公園十五の公園には、目通り十五以上の桜を計百七十本植樹し、また、市役所前の広場には、パンジーなど五千本、桜百七十本、

市役所前に 市民憲章碑

市内で次々社会奉仕活動が続いている芦屋ライオンズクラブ(若林益夫会長)は、芦屋市民憲章の

世界の願い交通安全

芦屋市民は黄色いほねを胸に

交通事故による死者は、一昨年に心配なわけですが、年々減少の傾向をたどっています。その状況下で、ことごとく五

- ① 全運転管理の確保
- ② 車両の完全整備の励行
- ③ 道路交通環境の整備改善
- ④ 交通事故被害者に対する相談活動の積極化

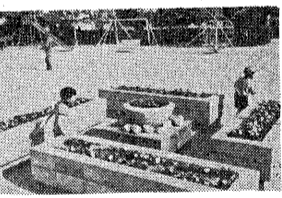
交通安全意識を高めるため、市民のみならず、黄

春の交通安全運動 歩行者と自転車の安全が重点
警察署ほか関係団体と手を組んで、いっしょに歩行者の安全な横断と自転車の安全な通行の確保

交通安全意識を高めるため、市民のみならず、黄

交通安全意識を高めるため、市民のみならず、黄

交通安全意識を高めるため、市民のみならず、黄

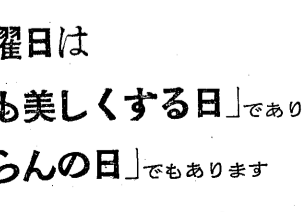


花いっぱいのでびき

夏秋に咲く草花は種まきを

花を育てる人

毎月第3日曜日は「まちも心も美しくする日」であり「家庭だんらんの日」でもあります



そして 5月は 児童福祉月間
「見なおせみんなの子の姿」
「児童をしあわせにする運動」展開中

児童憲章
●児童は、人として尊ばれる。
●児童は、社会の一員として重んじられる。
●児童は、よい環境の中で育てられる。

前進する成人病対策

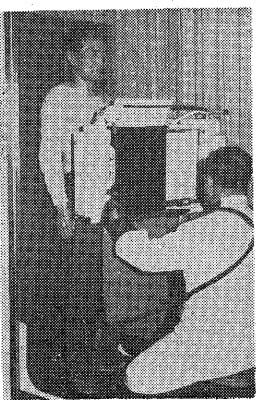
胃の集団検診を開始

料金は500円、予約申込制で

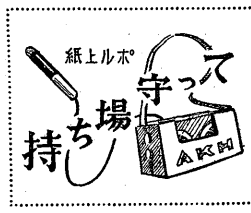
五月から、胃の集団検診が始まりました。この検診は、最近よく聞かされてきた胃がん、胃腸炎の早期発見で、市民の健康保全に積極的取り組みの一環です。

この数年、四十から五十五才の働き盛りの人のガンによる死亡がふえており、市では、なんとか安い費用で簡単に検診を受けられるようにして、胃がんの早期発見と完全治療をして市民の健康維持に役立つことを考えています。

五月から、胃の集団検診が始まりました。この検診は、最近よく聞かされてきた胃がん、胃腸炎の早期発見で、市民の健康保全に積極的取り組みの一環です。



胃の集団検診の様子

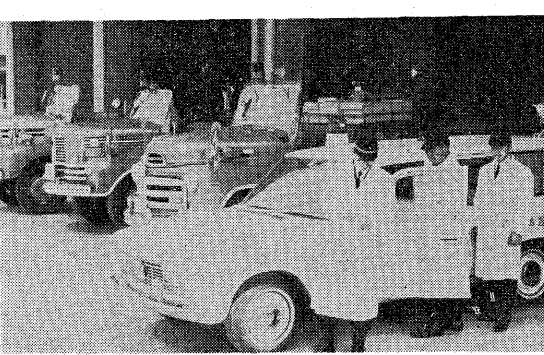


芦屋市消防署 ⑥

赤い消防車にまわっている、白い自動車が見え出した。救急自動車である。災害で起った事故が、屋外や公衆の出入りする場所など、生じた患者さんや病院内に運び、市民の生命、身体を守り、被害を最少限度にとどめよう、救急車に三人の隊員を配置し、不測の事態に備えている。この救急業務は、かねてから多くの市民から要望があったもの、一線から救急車を呼ばれたら、いかに早くかきつけに四月から開始した。すでに十六回の出勤をこなしている。防火に防災に緊急に、屋敷の災害現場に駆けつける。防火防

活躍はじめた救急車

災害への守り固める不夜城



芦屋市消防署の救急車と消防車

二月、市内で起った火災は三十九件、損害額は百八十五万円余と、他都市にくらべて非常に少ない。

七月から泳げます

北西部の区画整理事業で、朝日ヶ丘線道路の西側の西半分、岩園小学校と甲南学園との山間に、完成します。山の緑が水面には、本日に完成すべく、水に親しんでいただけると、建設中です。



朝日ヶ丘線道路の西側の西半分、岩園小学校と甲南学園との山間に、完成します。

市民プールは、五十七才以上の五十才以上の市民が利用できる。プール、噴水のある子供用プール、それに三層建てのプール、管理棟、コンクリートをつちまわりの階段にのりかかっています。七月一日から市民のみなさんに泳いでいただく目標で、工事はこのように急げます。

消防署へ届け出を

多量の油類の貯蔵。最近、油系統の危険物による火災が多くなっています。法で規定する貯蔵量に達する危険物には、家庭で貯蔵される危険物について規制がされています。

中部、北部の区画整理事業

昭和四十年から五十九年計画で、実施、段階は、いよいよ本格化してきます。この事業は、阪神電

夏ごろから本格化

つくる北部地区区画整理事業は、今年度から第二区画の工事に着手します。第二区画は、芦山荘前

野犬狩り 犬は正しく飼ってください 芦屋保健所では、放し飼いの犬や野犬をなくすために、定期のワクチン接種を実施します。

全市域で野犬狩り

野犬をなくすために、定期のワクチン接種を実施します。野犬をなくすために、定期のワクチン接種を実施します。

市民ハイキング

五月二十日、山まつりに参加して地元芦屋の青山を歩いてみたいと思います。

届け出、許可が必要な危険物貯蔵数量

届出先	届出先	許可が必要
ガソリン	20ℓ~100ℓ未満	100ℓ以上
軽油	100ℓ~500ℓ	500ℓ
アルコール	40ℓ~200ℓ	200ℓ
重油	400ℓ~2,000ℓ	2,000ℓ
動植物油	600ℓ~3,000ℓ	3,000ℓ



危険な危険物の取り扱い

モ市の近況携えて

四月十八日、姉妹都市モントリオール訪問。市役所を訪れた。市役所を訪れた。

スポーツ教室開講

芦屋市体育指導委員会が初歩からお教えします。参加資格：市民または市内在学、在勤の方。

山まつり 5月22日 林山山頂で午前10時半から(雨天中止)

女子バレーボール教室 定員各会場30人 精道小学校で毎週土曜の午後1時~4時

気軽に利用を

図書館はあなたのためのもの



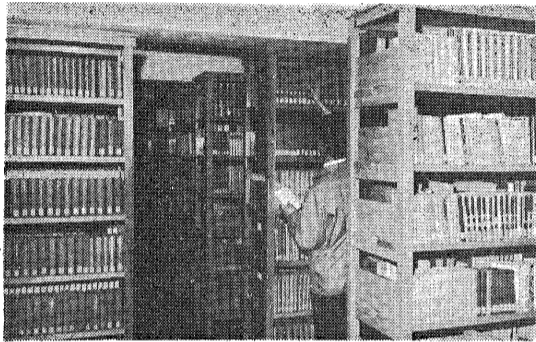
教育のページ

芦屋にも図書館がある、それはたいいの方がご存知でしょう。でも、どこにあって、どんな本があって、どんな貸し出しの仕方をしているか、どんな行事をしているか、となるとどうでしょうか。

ともかく、無料で好きなだけ本が読める施設であるだけでなく、最近では巡回文庫の自動車まで走り回っていますから、あなたがその気になりさえすれば、ご近所まで足を運ぶだけで自宅で読む本を貸してくれます。このように、より多くの市民にご利用願うため図書館では幅広い活動を行なっています。読書についてや利用法などでお問い合わせ、ご相談も遠慮なく図書館（電話②五九七八）へお申し出ください。

なお、五月から公民館主催の成人学校や、市教委社会教育課主催の幼児教育婦人学級、生活科学婦人学級、芦屋ユネスコ協会主催の国際文化教室など無料スクールが相次いで開講されます。あなたもどしどし活用して、実生活に役立てられてはいかがでしょうか。

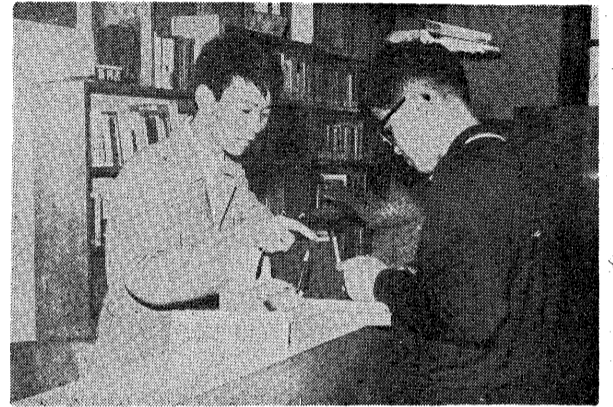
親子で読書 ここは2階の小中学生室。自習中の中学生、漫画や童話を読んでいる小学生に混じって、幼ないお子さんと一緒に本を読んでいるおかあさんの姿も見られます。最近、こうした熱心なおかあさんが増えており、将来、親子コーナーを設置したいと考えています。2階には小中学生室のほか一般閲覧室があって、いつも学生でにぎわっています



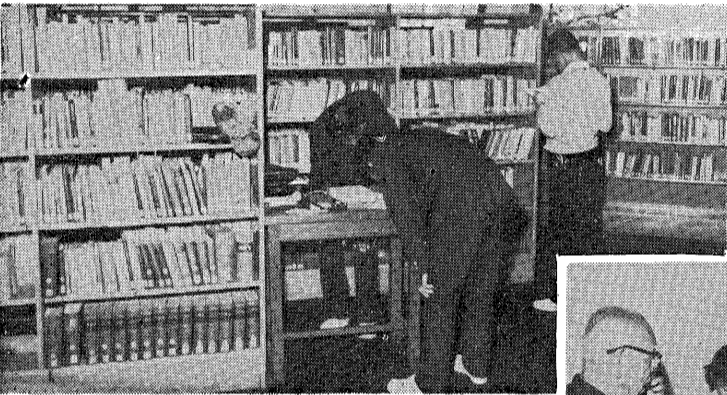
書庫 ここは一般の人にはいることができません。書庫の一、二階とも整然と並んだ本棚には貴重な本がぎっしり。利用者の探している本が開架室にないとき図書カードで調べて館員に申し込んでも、館員が書庫から出してきます。



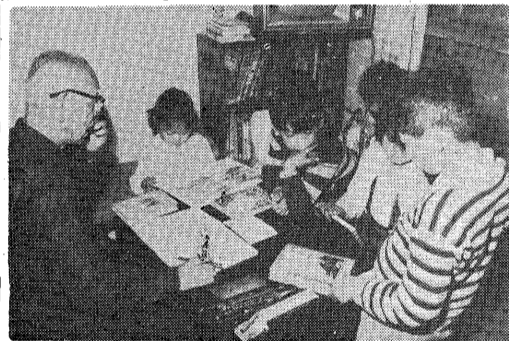
カット 樽井百合子さん（宮川小5年）



読書相談 図書館では読書についてのご相談だけでなく、毎日の生活の中で調べたいこと知りたいことは何でも、図書館で調査出来る範囲で適切な資料を提供します。ご希望の方は図書館参考事務係（電話②5978）まで。電話でお問い合わせくださっても結構です。



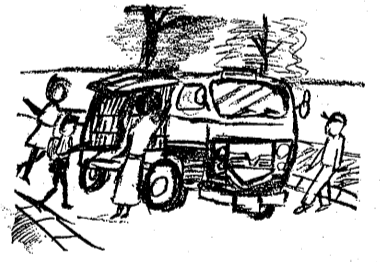
開架室 ここには、基本的な図書および新刊書を主として約3,000冊が並んでいて、利用者はこの中から直接、自由に取り出して読むことができます。いろいろな雑誌もそろっています。



友だちができたよ 市民のご協力で大東町と三条町に子供文庫が誕生しました。大繁盛の子供文庫では、本を通じて子供たちの仲間づくりが進んでいるようです。



巡回自動車文庫 「図書館から巡回自動車文庫がまわりました」と、ナウンスされる、たかさんの本をいれたブックバスケットをさげたグループの代表者や、子供連れのおかあさん方が集まってきました。「親子で本が楽しめるようになりまして」と喜ばれています。



婦人学級や国際文化教室 無料
社会教育課生活科学教育係へ。
五月十五日まではがきで市教委

幼児教育婦人学級
小学校では、いままでの幼児をよりの立派に育てるために、
▽期間：五月から来年三月まで、毎月一、二回ずつ一回二時間。
▽会場：山手幼稚園、岩園幼稚園
▽対象：高校生以上
▽申し込み：はがきに住所、氏名、年齢、職業を書いて芦屋市奥山一の三十、兵庫東ユネスコ会館（電話②二二二）へ。
▽定員：五十人。定員になり次第しめきります。
▽内容：世界の青年、世界の旅、最近の国際情勢から、「心の窓から」ことばの問題、親睦ハイキング、学級生の話し合い。

生活科学婦人学級
生活の知識を深め実践することによって、よりいあせならしを送るために。
▽期間：右の婦人学級と同じ。
▽会場：市民会館
▽内容：食品（料理、衛生）くら（住居、家具、健康、人間関係）経済（家計、買い方、商品表示、量目）教育など
▽申し込み：氏名・住所・電話を旅おろいでどうぞ。

文化映 五月十七日（火）午後七時から市民会館で「レンジャー」の月面撮影」ほか。無料。ご家族おそろいでどうぞ。

国際文化教室
▽期間：五月十二日から六月三十日まで、毎週木曜日午後七時から九時まで。
▽場所：市立公民館（市民会館）
▽対象：高校生以上
▽申し込み：はがきに住所、氏名、年齢、職業を書いて芦屋市奥山一の三十、兵庫東ユネスコ会館（電話②二二二）へ。
▽定員：五十人。定員になり次第しめきります。
▽内容：世界の青年、世界の旅、最近の国際情勢から、「心の窓から」ことばの問題、親睦ハイキング、学級生の話し合い。

生活科学婦人学級
生活の知識を深め実践することによって、よりいあせならしを送るために。
▽期間：右の婦人学級と同じ。
▽会場：市民会館
▽内容：食品（料理、衛生）くら（住居、家具、健康、人間関係）経済（家計、買い方、商品表示、量目）教育など
▽申し込み：氏名・住所・電話を旅おろいでどうぞ。

校短
市立青高 ◇PTA総会 五月十一日◇生徒総会 十九日◇二年修学旅行 三十一日◇六月六日 精進中 ◇参観日 育友会総会 十九日
山手中 ◇PTA総会 五月十日◇生徒大会 二十三日◇参観日 二十五日
精進小 ◇春季大遠足 五月十三日
富川小 ◇遠足 五月十六日◇大運動会 二十九日
山手小 ◇遠足 十二日◇参観日、懇談会 十六日
岩園小 ◇参観日 五月九日◇大遠足 二十七日
精進小 ◇おかあさま教室 五月十二日◇保育参観日 二十日◇遠足（須磨水族館）二十四日◇誕生会 三十一日
富川小 ◇小運動会 五月十七日◇お誕生会 十七日◇創立記念日 十八日◇おとこさま教室 二十二日◇園外保育 奥池 二十五日
岩園小 ◇園外保育 五月十七日◇参観日 二十日◇誕生会 十六日
小籠小 ◇遠足 五月九日◇参観日 二十日◇誕生会 三十日

お知らせ
図書館の位置 打出小籠町二。（電話②五九七八）道順は阪神打出駅から北へ百、市内循環バス打出（図書館前）停留所または阪神国道山打出電停からそれぞれ南へ約三十分。
普通開館 ◇一般閲覧室：午前九時午後五時◇小中学生室：午後一四時四十五分
特別開館 七月二十一日から八月三十一日までの間◇一般閲覧室：午前九時午後五時◇小中学生室：午前九時午後五時
それ以外の日、それぞれ無料でお貸しします。

休・閉館日 毎週日曜日、毎月二十日、五月一日（創立記念日）、十月十六日（あしやまつり）、十一月十日（市制記念日）、年末年始（十二月二十八日～翌年一月四日）国民の祝日、ばく書期（春秋二季各五日間）
館外貸し出し制度 ◇個人貸し出し：小学校二年以上の万なら一人に一冊を一週間◇団体貸し出し：十人以上の団体で三十冊まで、一月間、それぞれ無料でお貸しします。

第1期成人学校

■期間 5月23日（月）から8週間■場所 市立公民館（市民会館）■資格 芦屋市民か市内に勤務する人■受講料 無料。ただし教材費は実費がかかります■申込 5月16日から20日までに市立公民館へ。定員になりしだいしめきります。

科目	講師	時間	定員	内容
夏の家庭料理	佐藤正子氏	月曜組、金曜組とも午前10時正午	各組28人ずつ	日本料理、中華料理、一品料理、パン食に向く卵料理など
グループと人間関係の心理	松山安雄氏	毎週月曜午後1時半～3時半	50人	人間の欲望、性格と精神的健康、生活と集団、集団と個人など
かしい消費者	永谷晴子氏ほか	毎週水曜午後1時半～3時	50人	消費者の経済学、これからの衣生活など
老人講座	阪本勝氏ほか	毎金曜午後1時半～3時半	100人	現代社会における老人の役割など
くらしの中の話し方	永滝五郎氏	毎週水曜午後6時半～8時半	50人	話とは、書きこは、話とは、話とは、話とは

地方税法の改正

固定資産税変わる

農地以外は平均1.2倍増し

この改正は、地方税法の一部改正が行なわれ、ここでは、固定資産税関係についてお知らせします。

農地以外の土地の固定資産税を、昭和三十九年度に比べて、平均一・二倍に増し、農地は平均一・二倍増し、農地以外の土地は平均一・二倍増し。

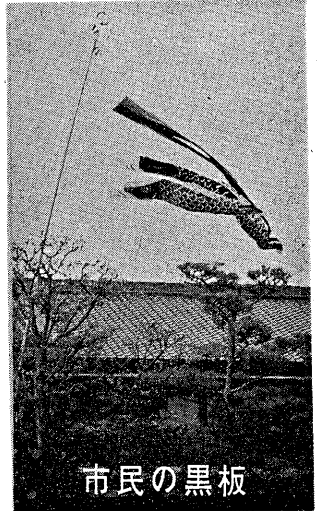
農地以外の土地の固定資産税を、昭和三十九年度に比べて、平均一・二倍に増し、農地は平均一・二倍増し。

市営住宅入居希望者の登録を受付中

生ワケ投与と腸バラ予防接種

保健所では、生ワケ投与と腸バラ予防接種

昭和四十一年度に入居を希望する市営住宅に入居を希望する人の「住宅入居希望者登録」を五月三日から受け付けています。



市民の黒板

水道管の清掃工事

精道、宮川、竹園、伊勢町で断水

水道部で赤い水解消のための配水管の清掃工事を実施しています。五月と六月は次の日程で作業を行います。

市民課（戸籍・住民登録・印鑑証明などの事務）の職員は、市民課の職員ばかりでなく、職員一同反省したいと思っています。

福富正吉さん 行政指導相談委員に

国保の前納報奨金 まだの方は早く

融資のあつせん

休日のお医者さん

電話相談所

軍人恩給の請求

浄化そのの

不燃焼物の収集

福富正吉さんは、国の行政機関で事務官として勤務し、退職後に「行政指導相談委員」に就任された。

赤十字運動

5月は全国 いっせいに

ことしもみんなで協力しましょう



A large table with multiple columns and rows, likely a calendar or a data table related to the Red Cross or community activities.