

人口総数	64,515	世帯数	17,240
男	31,137	面積	16.07k㎡
女	33,378		

あしや 広報

昭和43年 1月5日 第218号

発行所 芦屋市精道町93 芦屋市役所 発行人 芦屋市長 編集 公聴広報課 印刷所 オール出版印刷 毎月1回5日発行 全世帯配布 昭和29年1月25日第3種郵便物認可 (定価2円)

芦屋市民憲章

わたくしたち芦屋市民は

- 文化の高い教養豊かなまちをきざましよう
- 自然の風物を楽しみ、まちを緑と花でつつみましよう
- 青少年の夢と希望をすこやかに育てましよう
- 健康で明るく幸福なまちをつくりましよう
- 災害や公害のない清潔で安全なまちにましよう

明けまして、おめでとくてめでたき
ここにかがやかし
し昭和四十三年
の新春を迎え、心
からお祝いを申し
あげたいと存じま
す。

新年のごあいさつ

芦屋市議会議長 神井清太郎



明けまして、おめでとくてめでたき
ここにかがやかし
し昭和四十三年
の新春を迎え、心
からお祝いを申し
あげたいと存じま
す。

さて、わが芦屋
市も、みなさま方
の絶大なるご協力
によりまして、日
を追って充実して
まいりましたこと
は、まことによろこばしい限りで
ございますが、海岸の埋立問題など、

おめでとう！あしや 芦屋市

明けまして、おめでとくてめでたき
ここにかがやかし
し昭和四十三年
の新春を迎え、心
からお祝いを申し
あげたいと存じま
す。

多幸をお祈りし、皆さまとともに、
市の発展、国の繁栄、世界の平和を
祈念したく存じま
す。

わたたくしは、昨
春、「こまやかに
家庭をことのえる
主婦の姿になら
い、しあわせを守
る市政を推進一す
ることを施政方針
にかかげ、市民の
ニードや正義感に
応えつつ、よりよ
いまちづくりに専念してまいりまし
た。芦屋ならではの教育・衛生・福
祉等の拡充、道路・橋梁・公園・水
道等の整備—皆さまのご協力で、お
いさつを申しあげます。

充実から飛躍へ

芦屋市長 渡辺万太郎



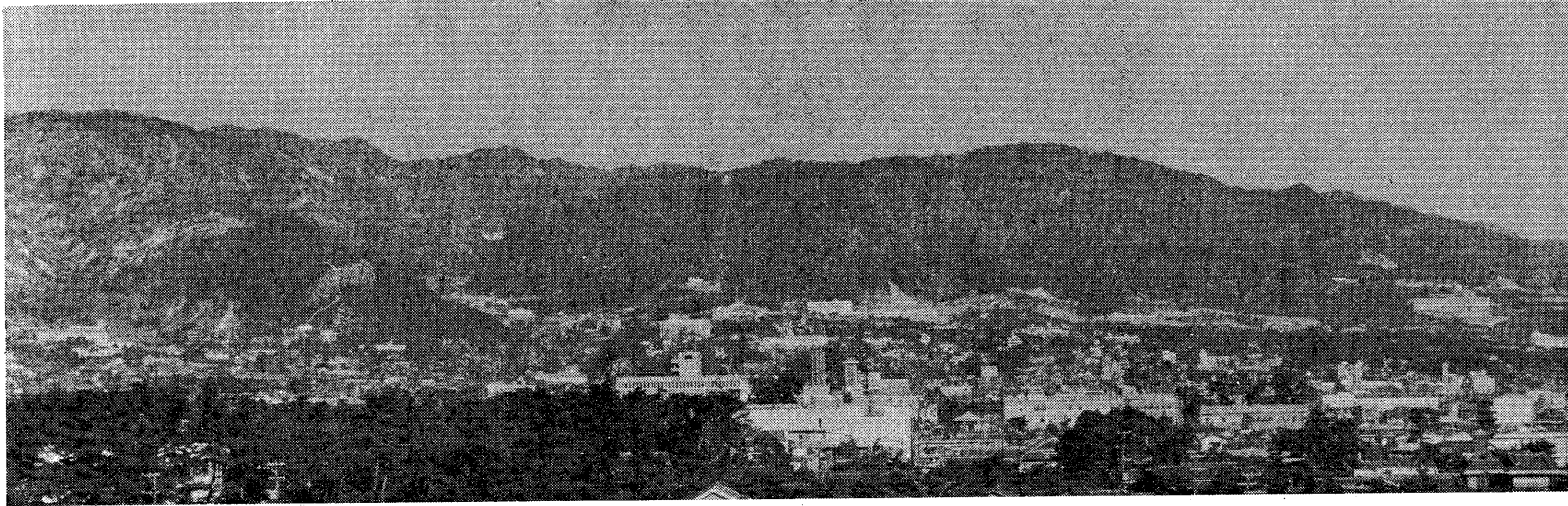
わたたくしは、昨
春、「こまやかに
家庭をことのえる
主婦の姿になら
い、しあわせを守
る市政を推進一す
ることを施政方針
にかかげ、市民の
ニードや正義感に
応えつつ、よりよ
いまちづくりに専念してまいりまし
た。芦屋ならではの教育・衛生・福
祉等の拡充、道路・橋梁・公園・水
道等の整備—皆さまのご協力で、お
いさつを申しあげます。

たがい、芦屋に住まうようごをふ
くらませることができました。

ことしは、こうした着実な市政を
なご推進するとともに、「充実から
飛躍へ」向かって、市民会館の増築
を第一着手として大きな新事業多数
を日程にのせまします。その詳細は追っ
てお知らせいたしますが、財政硬直
化や地方財政
の危機が伝え
られます中
で、健全かつ
積極的に飛躍できる芦屋市政を、皆
さまとともに喜びたいと存じます。

清潔な市政、愛情と誠実のこもる
市民サービス、これこそ、わたたくし
の政治信条であり、また、皆さまの
お望みのところと存じます。

年頭にあたり、決意新たに、ごあ
いさつを申しあげます。



芦屋背山グリーンベルト 東西に結ぶ「緑の防波堤」に

緑

と工場と太陽は、人間の
暮つの中に欠かせるこ
とのできないもの。風光に恵まれ
た芦屋のまちに立って、まず大阪
湾へ目をやりますと、埋め立てを
待つ芦屋の海面は初日の出を受け
て光り、それは、いまや飛躍へと
向かう芦屋市の鼓動を象徴してい
るかのようです。ふりむくと、緑
の山なみが迫ります。また、
芦屋の西端にある会下山。芦屋の
むかしを物語る、約二千年前の弥
生文化期の集落あとがあり、貴
重な文化財となっています。この
遺跡の保存と、それを包む緑の保
護を、グリーンベルトの構想の出
発点といたします。

花

と緑が美しい公園墓地。
どなたもよくご存知の芦
屋市公園となりあります。ここ
でも、公園拡張のための用地と
して、公園北西部の六万六千平方
の国有林の払い下げを受けよう
と、間もなくその手続きにかかり
ます。また、四季絶えない花と一
千本をこえる桜の木がある公園で
は、中央の広場に県政百年記念植
樹として三月までに一千八十余
の木々が植えられることになりま
した。山々グリーンベルトの一
環として、また公園全体を見渡し
て、公園がそれぞれ特長つけられる
よう、あるいは教材としても生
かせるような植樹を計画していま
す。公園の南側に東西に走る山々
と、線道路のわきには、昨年十一
月に東へと目を移しますと、コン
クリートの田筒形をした最高区配
水池が目にはいります。この前山
の東側付近、およそ二万三千平方
の国有林の払い下げを受けて、
緑をそのまま生かした森林公園の
ような性格のものにするのが「前
山公園」の計画です。このため、昭
和三十九年に手続を完了した保
安林は、近々解除されることにな
っています。

東

端は六疊町の背山にあ
たる飯谷国有林。民間に
払い下げられ、保安林の解除もさ
れたこのあたりの山を、昨年の七
月豪雨の経験から、保安林として
の再指定を国へ申請することにも
果にも再指定に積極的な協力を要
望していることとします。西の会下
山から東の六疊背山にいたる山
ろくの緑を保護し、それぞれの計
画を総合調整して、あたかも一本
のグリーンベルトにしようとい
うこの構想は、人間の暮らしに欠
かせない緑を保全するためのもの
ばかりでなく、浜の防潮堤に対し
て、山の災害を防ぐ、緑の防波
堤ともいえる大きな役割を果た
させるものなのです。

広くなる市民会館

今月か 市庁舎分館も同時に

明るくて、設備のよき整った市
民会館にも悩みがないわけではあ
りません。それは、集客室の増設
用が多くておさがりやすく、いま
く予約申込をお受けできない方々
には、たいへんご不便をおかけ
してきたことです。このため、地
上二階の現在の建物に三階を増築
するごにいたしました。ごに
きるおもなものは百九十四平方
のホール、これより少し小さい第
九集客室、五十平方ほどの第十
集客室などです。設計の特長を少
し拾ってみますと、ホールの天井
を二階ホールよりも一、六層高く
していますから、展示会などで
相当大きなものが陳列できます。
結婚式場にも利用いただける大
きい集客室の天井も、直径二層の
ドーム型採光を七力所につくり
自然光をとり入れられるようにし
ています。この増築工事と同時に

分館でサー

ビスの拡充

精道幼稚園の東向かい、第二版
神園道沿いのところには、地上二
階、地下一階、のべ面積約二千六
百五十平方の市庁舎分館を建設
します。市民会館の増築と同じ
ころ着手し、七月中旬にできあ
りますと、福祉事務所、市教育委
員会がこの分館へ移ります。くわ
しい内部のことも、各課の配
置などもつきまわして、工事の進
行状況ともあわせながら後日にお
知らせしていきます。



「明治百年」の年が
明けた。昨年暮れに
きましたシンボルマ
ークが象徴するよう
に、近代日本も百年
の風雪をへてようやく開花期を迎
えたようである。兵庫東政も昨年
が百年目だった。それぞれ各種の
記念行事が行なわれているが「各
戸に一本、記念植樹」との提唱は
タイムリーで有意義な企画。市民
憲章の趣旨からもつとて応じて
ほしい(第一面に関連記事)。「明
治百年」のフシに過去を省みるの
もたいせつだが、それをふまえて
大きな視野から百年先も考えてみ
るべきだろう。おたがいがえがく
そうした未来像が行政の方向づけ
に寄与し、子孫の幸福につながっ
ていく。半面、行政の長期構想は
もちろん住民もかせよるもので
はない。芦屋でも場当たり的な
長期的な青写真を作るため、本
格的な「行政総合計画」樹立の
り出した。今や市の守備範囲はま
ったく広い。それを、パラパラで
なく一休化して、芦屋市の先行
とアイを組む難作業で、一朝一
夕にできない。手はじめに昨年十
一月、大学の先生がたに学問的立
場からのプランニングをお願ひし
た。一方、市民のみなさんからも
建設的な意見をお寄せいただけ
ればありがたい。

成人式

■とき 1月15日(成人の日) 午前
9時30分から正午まで ■ところ 精
道小学校講堂 ■内容 ①記念式典②
記念行事…講演「日本の将来につい
て」—京都大学助教授高坂正純氏

マンドリンによる軽音楽—関西学院
大学マンドリン部 ■記念品 参加者
には、ご希望の図書(300円相当)
の引き換えカードをお贈りします。

服装はふだん着で
おこしく下さい。

成人のご祝

20才の誕生日の前日は市民課選挙権関係
窓口で選挙人名簿の登録をしましょう。

祝日には
国旗を掲げよう

交通災害共済に加入しよう

昭和四十三年を迎え、六万五千人の市民のため交通安全関係施策が三つスタートします。ひとつは、芦屋市安全都市推進。ひとつは、協議会に指導員を置き、市民を交通事故から守る事業、いまひとつは、市直営の「交通災害共済制度」の開始です。

年末の市議会で、「芦屋市交通安全共済条例」が本音まじりになり、掛け金をとした会費が交通事故で死傷した場合に共済見舞金を贈る制度が四月から、不幸にも交通事故でなくなった市民へ市が三万円の弔慰金を支給する制度が一月からはじまります。

共済見舞金制度の方は、ひとりで一年に三百六十円というわずかな掛け金で、最高五十万円から五千円まで五段階の見舞金がもらえ、万が一の場合に心強い役割を果たしますから、まもなくはじまる募集時には、ひとりで多くの市民が加入されるようお勧めします。

360円で死 亡50万円の保障

全市民 弔慰金は一月から支給

交通災害条例を設けたらいいだけではいかぬ、いつ、どこで交通事故のうきまにあかぬ、いかに世の中、不幸にもいつか災害をこうむる市民を、おたがいの掛け金の市負担で救済しよう、と「交通災害共済」の制度を採用している市町村は、これにきまっています。共済事業のほか、三万円の弔慰金を共済会費であるしにかかわらず、別に支出するのは本市が最初です。別に出すのは、路上事故だけでなく、電車、自動車による事故も対象に加入しました。

市長業もえらいですな

西条凡兒さん／渡辺市長

「司会ぶりにいつも感心」

市長 おお、どうも感心です。相変なやが、ほんとうはさうでもない。むしろ活潑で、凡兒さんの番組、わたしも楽しんで見えています。凡兒 いちやうも、おかげさまで忙しいです。一週間のうち、若屋にいらるのは一日だけ、あとは大阪暮らしです。市長 ええ、正直いまして市長としての職務です。市長 それなら、あんまり若屋のまを歩かれる時間はありませんね。市長 おお、ちよと歩いて目をついたところだ。わたしも若屋のまを歩かれる時間はあります。市長 おお、ちよと歩いて目をついたところだ。わたしも若屋のまを歩かれる時間はあります。

等級	災害の程度	金額
1級	死亡した場合	500,000円
2級	6カ月以上の治療を要する傷害を受けた場合	100,000円
3級	3カ月以上	50,000円
4級	1カ月以上	20,000円
5級	10日以上	5,000円

故の直接の結果として傷害が上級に移った場合、亡くなった場合も、は、事故発生から一年以内だと請求すれば差額を支払います。【審議会のこと】この制度の運営や、共済見舞金のむすかしいケースを審議するための、新たに交通安全審議会が設けられることになっています。

歩道ができて歩きます

芦屋川左岸の開森橋から上芦屋郵便局付近まで、阪急芦屋川八又停留所から大正橋までの間の延長約三百七十メートルにわたって、歩道をつくることになりました。歩道は、幅一・五メートル、高さが二メートル、大正橋との間は道路の両側に、他は片側にだけ設けられます。今月の中ごろから着手して二月末で引き続き四月中旬から舗装に完成します。

安い苗木をあつせん お宅も県政百年記念樹を

明治維新の隆慶園で兵庫県が設けられてから百年、県では記念樹をつつもうという市民憲章を奨励し、苗木は次の方法で市がお安くあつせんします。

- ▽あつせんする木の種類と一本の予定価格(単位円)：吉野桜70・八重桜90・ぼたん桜90・くすのき100・かしら馬目かじり70・さくら80・貝塚伊吹樹100・金もくせい120・ヒマラヤシダ150・たいさんばく300・おとめつばき300・野村かえり100・大盆かえり200・豆つげ300・さつき200・平戸つじ200
- ▽育て方指導：引渡しのさい簡単な手入れをお渡しするほか、専門家と相談にのじます。

交通指導員募集

は税こみ三万円(それまでの訓練期間中は同二万五千円)毎年昇給の見込

- ① 年齢：20歳以上
- ② 身体：健康で外勤に耐えらる
- ③ 学歴：高等学校以上の男女(市外在住も可)
- ④ 職業：お宅業務
- ⑤ 街頭での歩行者、通学児への交通指導
- ⑥ 交通安全のための啓発
- ⑦ 交通安全の啓発
- ⑧ その他

採用条件：①四月正式採用後 ②試験：日程など本人あて通知 ③その他詳細は応募先(電話21222番)へ

対談

それぞれ

凡兒 このあいだの放送で、日照権の問題を取りあげました。凡兒 この年になつていきまへんの問題を取りあげました。凡兒 この年になつていきまへんの問題を取りあげました。

市長 何ですか。凡兒さんは身近な問題をどうも、それを話題にされるから、みんながピンときます。凡兒 この年になつていきまへんの問題を取りあげました。



渡辺市長(左)と西条凡兒さん(右)一市民会館で

市長 何ですか。凡兒さんは身近な問題をどうも、それを話題にされるから、みんながピンときます。凡兒 この年になつていきまへんの問題を取りあげました。

市長 何ですか。凡兒さんは身近な問題をどうも、それを話題にされるから、みんながピンときます。凡兒 この年になつていきまへんの問題を取りあげました。

淡路島の南岸、黒岩付近は人も

淡路島の南岸、黒岩付近は人も知る「灘の水仙」で、見たはずかきり水仙の大群落がある。学生ころから植物好きのわたしは、いつの日かその水仙を、ホームグラウンドである六甲山の適地に移植したいと思っていたが、各方面の力で昨年やっと願いがかなった。芦屋の青山に二月ごろから一万本の水仙が咲き競つてきた。

ユネスコ会館の南にある温原のわきの丘に七千五百株、芦有道路に沿って二千五百株、本家の淡路のそれとくらべればかなりの水仙群落だが、繁殖力の強い植物だから、近い将来には何万本もに広がる。

緑と花の譜

がってれるをどうと菜しみにしている。ついでだから、七千五百株の水仙がいま育っている。その温原一帯が、植物の宝庫であることを紹介しておこう。そこには、わたしが甲斐出で近く天然記念物に指定されているのはサギスガを筆頭に、食虫植物のモウセンゴケやムササギミミカキグサ、それにイトイヌノハナジゲといった珍種をはじめ四十種ほどの植物がある。

そうした自然の草花と、淡路から移植した水仙とが、目もあやな花と緑のコントラストをえがき出すのを見るため、わたしはこっそり歩いていく。足音を運ぶことになる。

映画とおはなし

とき 1月16日(火)午後1時
と 1月17日(水)午後7時
ところ 市民会館
映画 松竹作品「暖春」

「バックミラー」ほか短編
話しあい 「交通事故にあったらあなたは」
助言者 神戸検察審査会
事務局長 田村三郎氏

不起訴とはおかしい?

こんなときには 検察審査会 に申し出てください
神戸市生田区橋通神戸地方裁判所内

窃盗、詐欺、恐喝、暴行などの犯罪で 警察や検察庁に訴えたが



特殊教育、他市よりは前進

障害は周囲の偏見、無関心など

◆特殊学級の先生が座談会◆

精神薄弱、身体障害など、心身の障害をもつ子供たちのための教育が「特殊教育」と呼ばれます。本市では山手小学校と精道中学校に「学級」の特殊教育があり、精道小学校には「学級」とも一つ昨年四月開校した身体障害児の「みどり学級」が、市がとくに力を入れている分野です。しかし、特殊教育をさらに進展させるためには、周囲のみなさんひとりの力が、もともと認識と理解を深めていかなければなりません。

自立できる子供を育てる

司会 ます、特殊教育を受け持つおられる先生方の立場から、一般の人の理解、協力のうち点についてはいかがでしょうか。

D 特殊教育はまだよく理解されていません。特殊学級の子供たちを精神病だと誤って考えている人々もいます。

B これは伝えたことですが、学校教育は多岐にわたる場合、特殊学級児童も一緒に参加する必要があります。そういったときに特殊学級の子供たちをいかに育てていくか、ということが普通のお子さんとは違ってきます。

H ある普通児の母親が「そんなに勉強できないのは普通学級にいますよ」と子供をいれた話を聞いて、ぞっとさせられました。

E 特殊教育へ入れた方が本當はその子にとって幸甚なのに、親の無理や見栄でいろいろ場合もありますね。中学校では他の人が考えられなくて、普通の家庭が追いついていないのです。

B それこそ教育の目標であり根本精神であって、特殊教育が特殊教育を追求する「特殊」なものではないのです。

道小 富永先生・大下先生
(みどり学級) 川崎先生・柳先生(山手小) 加藤先生
・小林先生(精道中)
司会 山手教委高柳指導主事

話し合おうん

山下先生・津田先生(精道中)

A 結局、人間を何によって評価するのか、です。特殊児童は人間のいいところをもっています。

E 学習内容を遊びばかりだと誤解する人もいます。外から見れば遊びに見えるかもしれませんが、そうした指導をしていく過程に価値があるのです。

C 教育といえは、算数とか国語とかの狭い範囲で考えられやすいですね。

F ええ、なぜそうした教科を教えないのか、って抗議する母親がいます。

G 大きな意味での教育を考えたいですね。

D 特殊教育はひとりのみの子供に、その個性に合った教育をして、将来、社会的に自立できるように育てていくのが目的なんです。

自分のカラを破った子供

司会 とこで、学級の近ごろのようすはどうですか。

A 小学校では社会生活に必要な基本的な生活習慣を、こころを育てています。

H ほとんどですね。心ない言動が、せっかく特殊教育で努力している児童や保護者を苦しめていることがあります。

C 一般の方々には理解以前、関心さえ薄いです。

A そのくせ、変化が強い。近所の人が興味本位で根ほり葉ほり聞いたりして、それならほっといてくれたらうが、さういふこと、そればかりです。

E 近所の人が興味本位で根ほり葉ほり聞いたりして、それならほっといてくれたらうが、さういふこと、そればかりです。

子供を育てる

特別視されるのは困ります。

A 結局、人間を何によって評価するのか、です。特殊児童は人間のいいところをもっています。

E 学習内容を遊びばかりだと誤解する人もいます。外から見れば遊びに見えるかもしれませんが、そうした指導をしていく過程に価値があるのです。

C 教育といえは、算数とか国語とかの狭い範囲で考えられやすいですね。

F ええ、なぜそうした教科を教えないのか、って抗議する母親がいます。

G 大きな意味での教育を考えたいですね。

D 特殊教育はひとりのみの子供に、その個性に合った教育をして、将来、社会的に自立できるように育てていくのが目的なんです。

すべての児童は、身体が不自由な場合、または精神の機能が不十分な場合に、適切な治療と教育と保護が与えられる。

◆児童憲章から◆

は、決してありません。

F 「特殊」って名前が変えなければいけませんよ。

C 一般の方々は理解以前、関心さえ薄いです。

A そのくせ、変化が強い。近所の人が興味本位で根ほり葉ほり聞いたりして、それならほっといてくれたらうが、さういふこと、そればかりです。

E 近所の人が興味本位で根ほり葉ほり聞いたりして、それならほっといてくれたらうが、さういふこと、そればかりです。

市の特教育のあゆみ

昭和二十二年公立三田谷治療教育院創設

▽24年県下に公立特殊学級設置▽25年阪神間各地に公立特殊学級設置▽34年山手小に設置準備▽35年山手小に「学級」開設、精道小に設置準備▽36年精道小に「学級」開設▽37年精道小に「学級」開設▽38年精道中に設置準備▽39年山手小に「学級」開設、精道中に「学級」開設

し昭和三十三年から次第に設置の運びが高まり、市や市教育委員会、担任先生の協力と諸団体からの温かい援助により、全国でもモデル的な特殊学級の誕生をみたわけですね。

しかしながら、声屋での特殊教育の歩みは過去においても現在においても幾多

市の特殊教育のあゆみ

特殊教育阪神地区大会で出された阪神地区共通の問題点は――

① 入級別と促進の問題 (父兄弟の定めている基準に、性格異常や身体障害児を除き、本当の特殊学級対象児を全市あげて育てていこうではありませんか。

② 教育課程編成上の問題

日常生活に必要なことがらを学ぶみどり学級の子供たち

親の会発足▽40年精道中に「学級」増設▽41年重症児非自由児対象の特殊教育設立準備▽42年精道小にみどり学級として設置

大略以上のような経過で、公立校の歴史は、他の諸地域における設置年度と比べると約十年の遅れがありました。しかし、過日、精道小学校で開かれた兵庫県特

青年講座の申込はお早く

働く若人対象にした公民館の青年講座が一月十六日から三月十九日まで開かれます。講座の内容は、講話と会場は次のとおりで、時間はいつでも午後七時半から九時までは、各講座とも定員にゆとりがありますので、市内在住、在勤の方(五五・五五)はお早く市立公民館(並行町七十四、電話⑤五三六一)へ申し込んで下さい。

校庭通信

【山手小】参観日十七日、鍛錬遠足二十日、母親教室二十五日、工展二十七・二十九日

【山手中】生徒会引き継ぎ会二十一日

【岩園小】展覧会一月二十七・三十一日

【岩園中】耐寒訓練一月十八・二十、参観日二十九日

【岩園小】展覧会一月二十七・三十一日

【岩園中】耐寒訓練一月十八・二十、参観日二十九日

【岩園小】展覧会一月二十七・三十一日

【岩園中】耐寒訓練一月十八・二十、参観日二十九日

図書館の増築部分が完成

本館は、本館東側に鉄骨二階建ての白い建物がお目見えしました。完成した建物は面積八百一十一平方メートル、一階に巡回文庫の自動車庫、二階に図書室と読書室が設置されています。

この増築により図書館内のへや割りが変わりました。二階にある従来の閲覧室が中・高校生の勉強室に、他の一室が一般・大学生の読書室になります。また一階の開架書庫に親子閲覧室を設け、親子共読を奨励するようになっています。

図書室の増築工事、一月五日から平常どおり開館しています。

青年講座の申込はお早く

働く若人対象にした公民館の青年講座が一月十六日から三月十九日まで開かれます。講座の内容は、講話と会場は次のとおりで、時間はいつでも午後七時半から九時までは、各講座とも定員にゆとりがありますので、市内在住、在勤の方(五五・五五)はお早く市立公民館(並行町七十四、電話⑤五三六一)へ申し込んで下さい。

働く若人対象にした公民館の青年講座が一月十六日から三月十九日まで開かれます。講座の内容は、講話と会場は次のとおりで、時間はいつでも午後七時半から九時までは、各講座とも定員にゆとりがありますので、市内在住、在勤の方(五五・五五)はお早く市立公民館(並行町七十四、電話⑤五三六一)へ申し込んで下さい。

仲間と楽しいひとときを

毎月第二・第四日曜日と第三日曜日(一月は八日、二月は二十一日、二十三日)は、働く若人の目として市内の勤労青少年に、市民クラブ、青年センターの施設と楽器や用具などを貸し出します。スポーツやレクリエーションを通じて、働く仲間と楽しいひとときを過ごしてください。利用方法は市教委青少年課(③〇三五八)へ

社会教育団体の登録

市民を主体として組織されている社会教育団体は、公民館や図書館、青少年センターなどの施設を原則として無料で利用できますが、そのためには一年ごとに教育委員会に登録しておかなくてはなりません。

昭和四十三年度の登録に関する説明会が一月十八日(木)午後六時半から公民館で開かれますので関係団体の責任者は必ず出席してください。

お問合わせは

電話②0208
②5995
②0206
②5038
②4885

精道 宮川 山手 岩園 小

の各幼稚園または、市教委管理課(電話②121)へ。

児童の絵画展と書道展へ

市内幼・小・中・高校児童、生徒の絵画展
1月27日から30日まで市民会館で

市立小・中・学校児童、生徒の書道書写展
2月1日から5日まで市民会館で

市立幼稚園児募集

市立幼稚園ではここの4月に4才、5才になられるお子様を対象に入園児を募集します。

1月16日から25日まで(土・日曜を除いて午後1時～4時まで受けつけ)に幼稚園にお申し込みください。

青年講座の申込はお早く

働く若人対象にした公民館の青年講座が一月十六日から三月十九日まで開かれます。講座の内容は、講話と会場は次のとおりで、時間はいつでも午後七時半から九時までは、各講座とも定員にゆとりがありますので、市内在住、在勤の方(五五・五五)はお早く市立公民館(並行町七十四、電話⑤五三六一)へ申し込んで下さい。

社会教育団体の登録

市民を主体として組織されている社会教育団体は、公民館や図書館、青少年センターなどの施設を原則として無料で利用できますが、そのためには一年ごとに教育委員会に登録しておかなくてはなりません。

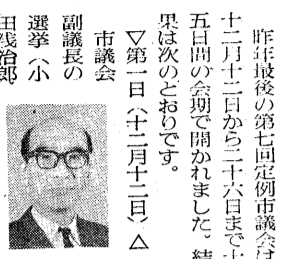
昭和四十三年度の登録に関する説明会が一月十八日(木)午後六時半から公民館で開かれますので関係団体の責任者は必ず出席してください。

少年書きぞめ大会
一月七日(日)午前九時から
青少年センターで、小・中
学生の書きぞめ大会を開催し
ます。参加する人は、当日筆を
持ってきてください。

交通災害共済条例など可決

新副議長に山本栄二氏を選出

第7回定例市議会報告



副議長の山本栄二氏

昨年最後の第七回定例市議会は十二月十二日から二十六日まで五日間の会期が開かれました。結果は次のとおりです。

▽第一日(十二月十二日) △市議会 副議長 山本栄二氏を選出。副議長 田代治郎 田代治郎の辞任に伴うもの。

山本栄二氏(写真)を選出。 民生常任委員長報告(了承) 第51号議案「昭和四十一年度病院事業会計決算」の認定。

建設常任委員長報告(了承) 第52号議案「昭和四十一年度水道事業会計決算」を認定。請願第7号「建築物の高度制限地区の指定」は継続審議。

総務常任委員長報告(了承) 第55号議案「消防防備つづき条例の一部改正」を可決。

第58号議案「昭和四十一年度各会計決算」(決算特別委付託) 決算特別委員会のメンバー(委員 長 吉井清(副委員長) 中島富藏

度各会計補正予算(いすれも可決) 市職員の年末一時金などに伴う措置。

▽第三日(十二月二十二日) △第71号議案「市議会議員などの公務災害補償条例の制定」、第72号議案「市立高校、幼稚園学校医などの公務災害補償条例の制定」(いすれも総務委付託) 関係法律にもつづき措置。

第73号議案「昭和四十一年度各会計補正予算」(いすれも可決) 交通共済事業、市庁舎分館建設工事、水道事業助成などの追加。一般会計予算総額は二十三億二千九百九十九万五千円となる。

第76号議案「市民会館増築工事の請負契約」(可決) 大林組と五ヶ丘町に建設した市営住宅二十戸の家賃などを規定。

第77号議案「市庁舎分館新築工事の請負契約」(可決) 益田工務店と五ヶ丘町に建設した市営住宅二十戸の家賃などを規定。

第79号議案「市庁舎分館新築工事の請負契約」(可決) 益田工務店と五ヶ丘町に建設した市営住宅二十戸の家賃などを規定。

画しているが、創設されれば商品が生産者から消費者にわたる間に相当な税が課せられ、諸物価の上昇を招き、市民の日常生活を苦しめる結果となるので、市議会は反対の決議をして関係当局へ働きかけることを要望。

議員提出議案第7号「売上税新設反対の決議」(可決) 請願第9号の採択に伴う措置。

▽第四日(十二月二十六日) △交通安全対策特別委員長報告(了承) 第64号議案を可決。 総務常任委員長報告(了承) 第60号、第72号各議案を可決。第71号議案は修正可決。

議員提出議案第8号「生活保護者の収入認定基準改善の決議」(可決) 交通安全対策特別委員長報告(了承) 第64号議案を可決。

議員提出議案第9号「むち打ち症対策に関する意見書」(可決) 武田正信、川井千鶴子(各氏)との設置など、その対策の確立を政府に対して要望するもの。

(採択) 政府は売上税の創設を計

陳情第2号「職住住宅の払い下げについて」(総務委付託) 陳情第3号「市営住宅の払い下げについて」(民生委付託) 陳情第4号「宮川幼稚園の改築について」(文教委付託) 一般質問「教育行政について」 「交通安全対策について」 「市長の現地視察について」 「市営住宅の管理について」

総務常任委員長報告(了承) 議員が選出されました。(山本栄二委員長に吉井清、副委員長に中島富藏) 二委員長の辞任に伴い、

林氏、人権擁護委員に再任 林三夫氏(宮川町十九)

このほど法務大臣の委嘱を受けて再び人権擁護委員に再任された。任期は四十五年十二月十四日まで。市民の人権を守るために他の四委員(小島繁、五味五兵衛、武田正信、川井千鶴子)の各氏とともに活躍されます。人権問題でお悩みの方は気軽に各委員へ。

勤務先 市役所・市民会館 仕事の内容 軽易な事務の補助 資格 事務の経験のない方でも結構です。十六才以上で男女を問いません。

勤務期間 一月・六月 後四時四十五分

必要書類 履歴書 戸籍謄本 抄本の手数料が一月一日から一枚あたり五十円に変更されました。

また戸籍の届出書の様式も変更されましたので、お手持の書類の使用はできませんのでご注意ください。

健康保険に二重加入していませんか 国民健康保険と職場の健康保険との二重加入はできません。国民健康保険の資格ができたときや資格のなくなったとき、住所や家族に異動があったときは、十四日以内に必ず市保険年金課、

勤務先 市役所・市民会館 仕事の内容 軽易な事務の補助 資格 事務の経験のない方でも結構です。十六才以上で男女を問いません。

勤務期間 一月・六月 後四時四十五分

必要書類 履歴書 戸籍謄本 抄本の手数料が一月一日から一枚あたり五十円に変更されました。

また戸籍の届出書の様式も変更されましたので、お手持の書類の使用はできませんのでご注意ください。

健康保険に二重加入していませんか 国民健康保険と職場の健康保険との二重加入はできません。国民健康保険の資格ができたときや資格のなくなったとき、住所や家族に異動があったときは、十四日以内に必ず市保険年金課、

休日の日直医師 一月七日 井崎病院(内・外) 科 公光町③三二七④十四 伊藤病院(外) 大原町④四〇〇 清水町⑥六五⑤二二 福岡病院(外) 津知町④二四三 岡野町②八二 筋筋院(内) 岩園町④〇六⑦二四 幸原医院(小・内) 南宮町③三三 八〇二① 三島医院(内) 大原町②二九一 日直医師のお問い合わせは市役所②二二、保健所③〇七〇、消防署④四六五、医師会館⑤〇一六六。

たき火にご注意 寒くなる工事現場や道路の上でたき火がよく行われますが、油などに引火する危険なところ、アスファルトの上、もややすい木材や紙などが置かれているところ、

金婚夫婦の表彰 昭和四十三年中に、結婚五十年を迎えられる夫婦をお招きしての「金婚夫婦祝賀式」を神戸新聞社が行ないました。

とき 三月二十日 午後二時 ところ 西宮神社(いすれも) 資格 大正八年中に婚姻届けを出された夫婦(同居の方) 申込み 現住所、氏名を書いたものに戸籍謄本が市町村役場の証明書を添え、神戸市西宮区雲井通七丁目四、神戸新聞社事業部金婚夫婦表彰係(一月三十一日までに到着するよう送ること。

燃えないゴミの収集予定

オルゴールをならしています

町名	1月	2月
宮道川	7	7
若宮	7	7
小塚	8	8
宮西	8	8
茶屋	9	9
川西	9	9
津光	10	10
大田	10	10
春日	11	11
平田	11	11
西蔵	12	12
浜屋	12	12
松屋	13	13
呉屋	13	13
竹園	14	14
伊勢	14	14
大東	15	15
南宮	15	15
宮東	16	16
南宮	16	16
宮東	17	17
宮東	17	17
宮東	18	18
宮東	18	18
宮東	19	19
宮東	19	19
宮東	20	20
宮東	20	20
宮東	21	21
宮東	21	21
宮東	22	22
宮東	22	22
宮東	23	23
宮東	23	23
宮東	24	24
宮東	24	24
宮東	25	25
宮東	25	25
宮東	26	26
宮東	26	26
宮東	27	27
宮東	27	27
宮東	28	28
宮東	28	28
宮東	29	29
宮東	29	29
宮東	30	30
宮東	30	30
宮東	31	31
宮東	31	31

市民ハイキング 正月は六甲 館で開きます。◇とき 一月十八日午前九時から◇内容 二級以上 初段、一・一五級、六級十二級に分けて行ないます。◇申込 会費参加費(昼食費を含む)を添えて当日までに公民館へ。

市民ロー ドレース は、市民ロードレースの参加者

市民ロー ドレース は、市民ロードレースの参加者

市民ロー ドレース は、市民ロードレースの参加者

お正月のたより 正月は六甲 館で開きます。◇とき 一月十八日午前九時から◇内容 二級以上 初段、一・一五級、六級十二級に分けて行ないます。◇申込 会費参加費(昼食費を含む)を添えて当日までに公民館へ。

市民ロー ドレース は、市民ロードレースの参加者

市民ロー ドレース は、市民ロードレースの参加者

市民ロー ドレース は、市民ロードレースの参加者

市・県民税の納期 市・県民税第四期は一月三十一日が納期です。お早めに市役所内三和銀行か、近くの取り扱い銀行へお納めください。

打出徴収ボックスは 一月二十七日(午前九時～正午)二十九日(午前九時～午後三時)に開設して、市・県民税その他を受けつけます。

国民年金に加入のおすすめ 二十才から五十九才の方で厚生年金や公務員の共済組合などに現在加入していないときは必ず国民年金に加入しなければなりません。

特に二十五才以上で未加入の方は、急いで市人事課へお申し込み、すでに加入していたかたは、

健康保険に二重加入していませんか 国民健康保険と職場の健康保険との二重加入はできません。国民健康保険の資格ができたときや資格のなくなったとき、住所や家族に異動があったときは、十四日以内に必ず市保険年金課、

職員募集中 市役所では、次の要領でアルバイト職員を募集します。ご希望の方は急いで市人事課へお申し込み、すでに加入していたかたは、

背山は鳥獣保護区 阪急神戸線以北の背山一帯は、従来引き続き本年一月に鳥獣保護区としての指定が更新され、いかなる人でもいかなる鳥獣の捕獲も禁止されました。

鳥獣の保護とハイカーの安全のため、猟具(銃・ナイフ・網など)をお持ちの方は、一般の方でも協力ください。

工業統計調査 一月十日から二十日までの工業統計調査を実施し、

官公署メモ 一月の育児教室 後四・六カ月生

育児教室は、一月十日から二十日までの工業統計調査を実施し、

交通安全 先月の市内 42年12月1日～27日 事故者 78人 死者 0人 負傷者 45人

先月の市内 42年12月1日～27日 事故者 78人 死者 0人 負傷者 45人

交通安全 先月の市内 42年12月1日～27日 事故者 78人 死者 0人 負傷者 45人

先月の市内 42年12月1日～27日 事故者 78人 死者 0人 負傷者 45人

交通安全 先月の市内 42年12月1日～27日 事故者 78人 死者 0人 負傷者 45人

先月の市内 42年12月1日～27日 事故者 78人 死者 0人 負傷者 45人

燃えないゴミの収集予定

オルゴールをならしています

町名	1月	2月
宮道川	7	7
若宮	7	7
小塚	8	8
宮西	8	8
茶屋	9	9
川西	9	9
津光	10	10
大田	10	10
春日	11	11
平田	11	11
西蔵	12	12
浜屋	12	12
松屋	13	13
呉屋	13	13
竹園	14	14
伊勢	14	14
大東	15	15
南宮	15	15
宮東	16	16
南宮	16	16
宮東	17	17
宮東	17	17
宮東	18	18
宮東	18	18
宮東	19	19
宮東	19	19
宮東	20	20
宮東	20	20
宮東	21	21
宮東	21	21
宮東	22	22
宮東	22	22
宮東	23	23
宮東	23	23
宮東	24	24
宮東	24	24
宮東	25	25
宮東	25	25
宮東	26	26
宮東	26	26
宮東	27	27
宮東	27	27
宮東	28	28
宮東	28	28
宮東	29	29
宮東	29	29
宮東	30	30
宮東	30	30
宮東	31	31
宮東	31	31