

市政電話サービス
 市へのご意見・ご要望は休日など執務時間外ではら
 意見・要望承り電話
 4444
 31 4894
 市政ニュースを24時間中お聞きいただけます

広報あしや

芦屋市の人口と面積
 —昭和 年1月1日推計人口—

人口総数	74,096	世帯数	21,858
男	35,685	面積	16.07km ²
女	38,411		

昭和48年 2月5日 第289号 発行所 芦屋市精道町7-6 芦屋市役所 発行人 芦屋市長 編集 公聴広報課 印刷所 オール出版印刷 毎月2回5日20日発行 全世帯配布 昭和29年1月25日第3種郵便物認可(定価2円)

コミュニティーセンター構想

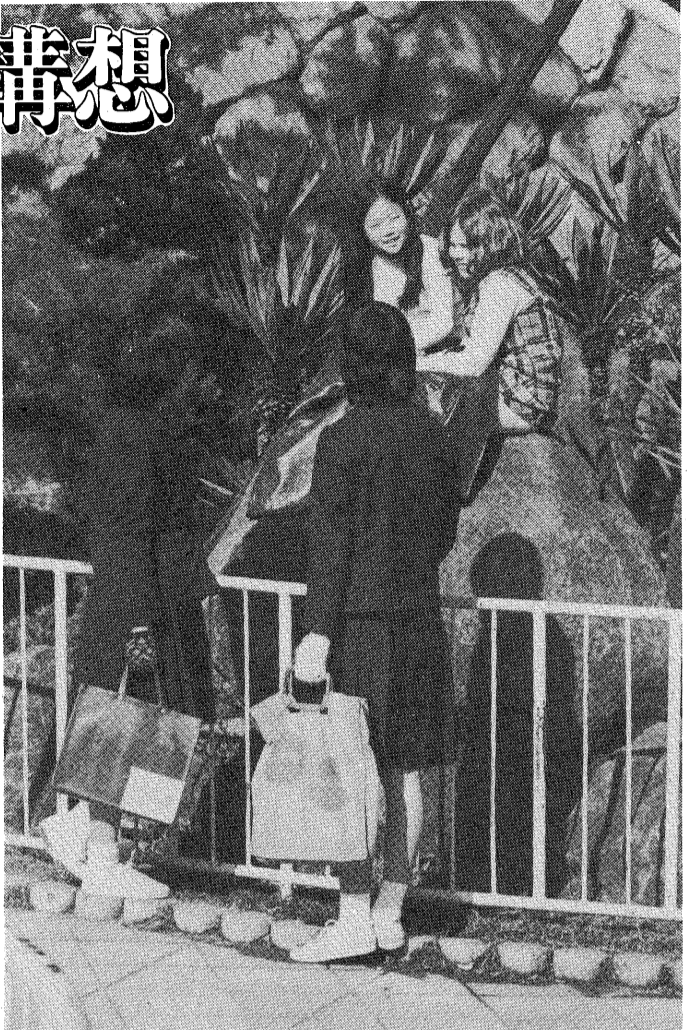
調査研究 中間報告できる

四十六年に策定した昭和六十一年を目標とする市の将来計画の中で「他にわずらわれない匿名性は、都市の魅力のひとつではあるが、反面、孤立感を深めたり、不満や無力感が蓄積されやすい側面もある。脱工業社会(情報化社会)になれば、人間性の回復のために、人対人のつながりも重要なものとなる。そのため、小学校を核とした近隣住区を編成し、地域住民が気兼ねなく集まり、よもやま話から政治、経済、文化まで話し合える地域住民のロビー「コミュニティーセンター(地域市民館)」と広場を設置し、それぞれ特色のあるコミュニティー(地域社会)を形成していく」としてコミュニティーづくりの基礎となるセンターの基本方向がうたわれています。

この方向を具体化したものが、今回取り上げたセンターの建設構

いつでも気軽に施設のあらまし

市では、住みよいまちづくりの一環として「コミュニティーセンター(地域市民館)」の建設計画の調査研究を進めていますが、このほど、中間報告ができましたので、そのあらましをお知らせします。今後はこれをたたき台として、さらに市民や学識経験者などのご要望やご意見を聞きながら、三月中旬に最終的にまとめることとしています。みなさんごいっしょにお考えください。また、いつでも何でもけっこうです。ご意見をお寄せください。(電話011-2211番、庁内、二六〇番、企画部企画調整課)



コミュニティーづくりはちょっとしたあいさつやコミュニケーションから

想(案)です。なお、市では、埋立地二を含む十の近隣住区を設定して、小学校、幼稚園、コミュニティーセンター、近隣公園児童公園、歩行者専用道路、緑道などのコミュニティー施設をそれぞれ整備していく考えです。

コミュニティーセンターは、小学校、近隣公園と同じく、一住区、一センターを予定し、昭和六十一年には、全て完成する予定です。

そのイメージの具体化にあたっては本紙二面を要約しています。「コミュニティー懇談会」で出されたご意見、ご要望やまた、コミュニティー意識調査を十分ふまえてまとめたものです。

センターの構想は、敷地約二千平方メートル、建物は地上二階三階、地下一階、全館冷暖房、駐車場。そして、身体障害者でも自由に使えるよう専用のエレベ

いつでも気軽に施設のあらまし

想(案)です。なお、市では、埋立地二を含む十の近隣住区を設定して、小学校、幼稚園、コミュニティーセンター、近隣公園児童公園、歩行者専用道路、緑道などのコミュニティー施設をそれぞれ整備していく考えです。

どのセンターにも設ける施設は

おもな部屋などのあらましは次のとおりです。

- ロビー：いわばセンターのリビングルーム。ちょっとぶらっとくつろげる雰囲気をもたせたい。
- 展示コーナー：囲碁将棋コーナーを設けるほか、掲示板、投書箱などを置く。
- 相談室：生活相談など各種相談に応じる。
- 保育室：乳幼児など小さな子どもさんのおられるお母さんが安心して利用できるための一時託児の部屋。
- 児童室：かき子、一般児童の遊戯室、落書板、卓球台を置く。
- 老人室：浴室付。テレビ、囲碁将棋設置、屋外的小花壇、菜園などを考えています。
- 体育室(集会室兼)：バレー、バドミントン、テニス、体操ができる。可動(上下)舞台を設置する。倉庫、更衣室、シャワー室付。
- 和室、会議室(大)、小(三)：各種会合のほか、たとえば町内会の忘年会などもできる。
- 学習室(開架図書室兼)：ひとりでも自由に勉強ができる。
- 料理室：料理講習に利用のほか、必要部屋には、防音装置をた、必要部屋には、防音装置を

各センターに特性をもたせる施設は

各センターは、既設施設の設定状況、地域の歴史、現況、人口構成、建物の構造、住民のニーズなどを考慮して、特色をもたせることを考えています。たとえば、屋内では、陶芸室、舞祭室、ゲストルーム(来客の宿泊施設)、アトリエ、ビリヤード、書道・裁縫室、特別音楽室、勤労青少年室など。屋外では、テニスコート、貸農園、冒険広場、ゴルフ練習場、つり堀などを考えています。

なお、各コミュニティーセンターは近隣公園(標準規模二ヘクタール)と近接させることを原則としています。

コミュニティー懇談会 参加者を募集します

コミュニティーセンターの建設計画に対するご意見、ご要望をお聞きするため、懇談会参加者を募集します。

●開催日：二月二十日および二月二十二日の二日、各日二回計四回(別表参照)

●募集人数：一回三十人計百二十人。はがきによる先着順とします。ただし、本紙紙配布完了の状況を考慮して、二月十日以降、消印ののりから先着三十人とさせていただきます。したがって、二月九日以前の消印ののり

日	時	2月20日 (201号室)	2月22日 (301号室)
午後2時~4時	①	③	
午後7時~9時	②	④	

市民会館には、駐車場がありますので自家用車でおこしいただきます。

●申込先：精道町七六、市企画部企画調整課
 ●申込方法：はがき
 ①住所 ②氏名 ③電話番号
 ④希望日(別表によって、たとえば、二月二十日の午後二時~四時)が第一希望で、二十日の午後七時~九時が第二希望の方は「第一第二」というように記入を、ご記入ください。

戦後二十数年、経済社会の目ざましい発展によって、わたくしちを取りまく環境は著しく変化しました。都市化、広域化、高速化、情報化などがその特徴としてあげることができ、生活水準は上昇し、物の面では豊かになりました。その結果、電化、機械化による余暇の増大、レジャーの大規模化などわたしたちの活動の範囲は広がっています。その反面、過密、公害、交通事故、そして人間疎外、孤独感の増大など、物の面はもちろ心の面におけるヒズミやアンバランスも広がるにつれ、ますますです。

このため、皆が共同で使う施設(社会資本)の整備や人間性回復の必要性がますます指摘されています。

したがって、内政充実、福祉優先の七十年代こそ、住民の身近な地域におけるきめこまかな政治が改めて見直されなければなりません。

とりわけ、住民と住民、住民と市との対話の回復が、住みよいまちづくりに欠くことができません。すなわち、新しいコミュニティー意識の醸成、したがって新しいコミュニティーの創造です。

欧米諸国では、市民社会の近代的な地域連帯集団としてのコミュニティーが形成されています。わが国では、封建的な部落共同体、隣組制度が戦後崩壊してから、核家族に分解し、いまだに新しいコミュニティーが形成されていないのが現状です。

個人の自由、家族単位のマイホーム主義は、近代社会では、決して批判されるべきものではないとされています。

ではありませぬ。個人や家庭の自立をこそ言う統制的な部落共同体制度が戦後崩壊したことはよかつたといわれていますが、しかし、マイホーム主義が批判されるのは、それが孤立のなみの、利己的な性格をもつ場合です。したがって、必要なのは自主的な個人および家族が自分たちの住む地域をよりよい環境にするために手を組むコミュニティーの形成です。

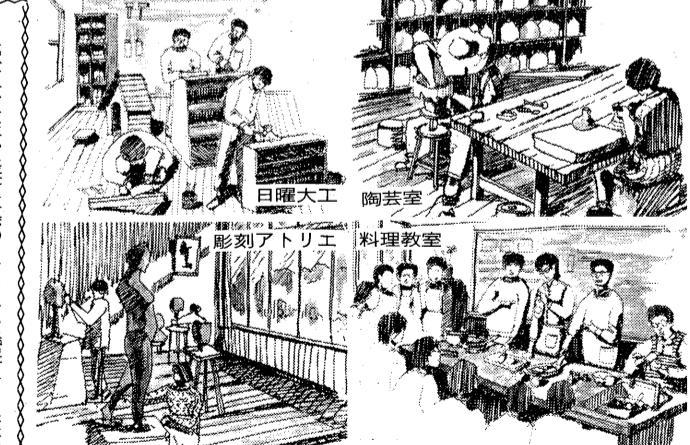
国民生活審議会が昭和四十四年九月に発表された報告書では「コミュニティーを地域を基礎として連帯意識で結びつけられた人間集団」とし、さらに「生活の場において市民としての自主性と責任を自覚した個人および家族を構成主体として、地域性と各種の共通目標をもった、開放的でしかも構成員相互に信頼感のある集団」と定義しています。

しかし、あまりむずかしく考える必要はありません。他人とのふれあい、ちよつとしたあいさつ、コミュニケーショングラウディングの原点です。「遠くの親戚より近くの他人」といわれています。まず、回りの人、隣近所との付き合い合いから始めてみてはいかがでしょうか。コミュニティーは与えられるものではなく、ひとりひとりがつくりあげていくべきものです。これといつたままではありませぬ。人間は孤独にあこがれるとともに、友愛をベースにした共同の生活にもあこがれるものです。この二つを融合した形で新しいコミュニティーをみなで創造していかねばなりません。

快適な生活環境に支えられた人間性豊かな近隣社会に向つて少しづつ前進しようではありませんか。

市は、みなさんがそのような活動をする場の建設や条件を整備していきます。

ここで取上げているコミュニティーセンターもそのひとつです。



調査・研究の進め方

市民参加に重点

昨年九月二十九日、調査、研究のため、プロジェクトチーム(八人)を発足させ、以後、コミュニティー調査(アンケート方式)や住区別懇談会(コミュニティー調査対象者の中から無作為に抽出)を行ない、市民の要望の把握に努めました。また、先進地の調査なども行ない、このほど中間報告をまとめました。今後は、これをたたき台として、前記懇談会に出席された方を対象に再び懇談をもつとともに、小・中学生を対象に懇談会を高校生以上一般の方を対象に懇談会参加者を募集することとしています(別記募集要領参照)。そのほか、各種団体や学識経験者などそれぞれ専門のかたがたも意見交換を行ない、三月中旬に最終案をまとめる予定です。

コミュニティーづくりとは

まずは隣近所との話し合いから

国民生活審議会が昭和四十四年九月に発表された報告書では「コミュニティーを地域を基礎として連帯意識で結びつけられた人間集団」とし、さらに「生活の場において市民としての自主性と責任を自覚した個人および家族を構成主体として、地域性と各種の共通目標をもった、開放的でしかも構成員相互に信頼感のある集団」と定義しています。

しかし、あまりむずかしく考える必要はありません。他人とのふれあい、ちよつとしたあいさつ、コミュニケーショングラウディングの原点です。「遠くの親戚より近くの他人」といわれています。まず、回りの人、隣近所との付き合い合いから始めてみてはいかがでしょうか。コミュニティーは与えられるものではなく、ひとりひとりがつくりあげていくべきものです。これといつたままではありませぬ。人間は孤独にあこがれるとともに、友愛をベースにした共同の生活にもあこがれるものです。この二つを融合した形で新しいコミュニティーをみなで創造していかねばなりません。

快適な生活環境に支えられた人間性豊かな近隣社会に向つて少しづつ前進しようではありませんか。

市は、みなさんがそのような活動をする場の建設や条件を整備していきます。

ここで取上げているコミュニティーセンターもそのひとつです。

助役の選任に同意

第一回臨時市議会報告

第一回臨時市議会は一月十七日開会し、結果は次のとおりです。

助役に林氏



第一回臨時市議会は一月十七日開会し、結果は次のとおりです。報告第一号「専決処分報告」：北を求めた案件のほか、報告一件、部土地整理事業特別会計補正予算(第二号)「移転交渉が難航し、関連工事の着手が遅れたため、工事費の一部六百五十万円を翌年度に繰越すもの(承認)」

市役所が選任されました。林助役は昭和二十六年から税務課長、秘書課長、総務部長を歴任、三十五年十二月から三期助役をつとめています。

三日混合予防接種 百日ぜき、ジフテリア、破傷風の三日混合予防接種を実施します。対象 昭和47年6月1日から同年10月31日までに生まれた乳児(今回三回接種) ②これまでに三回接種が完了し、それから12カ月~18カ月経過した幼児③これまでに三回接種が完了していない乳幼児。

固定資産税第4期分の納期 固定資産税・都市計画税第4期分は、2月28日が納期です。市指定金融機関(市役所内)かもよりの取り扱い銀行、郵便局へお早めに納付願います。

下水道受益者負担金第4期分の納期 さきにお送りしてある納付書で、もよりの銀行か郵便局へお納めください。なお、納付書をなくされたかたは、市下水道総務課へご連絡ください。再発行してお届けします。

市敬老年金の申請 明治32年1月1日以前に生まれたかたで、市内に1年以上お住まいのかたに市の敬老年金をお贈りします。

国民年金に加入しよう あなたは国民年金に加入されていますか。20才以上60才未満で厚生年金や公務員の年金制度にはいないかたは、すべて国民年金に加入しなければなりません。

国の児童手当の支給範囲が拡大 国の児童手当制度は昨年1月から実施され、現在、満5才未満の児童に支給されていますが、この4月から支給範囲を拡大、満10才未満の児童にも

市県民税コーナー

市民の問い合わせから 市県民税の申告時期が近づいてきました。私はサラリーマンで昨年の収入は給料だけですが、申告をする必要はあるのでしょうか。

問 市民税の申告時期が近づいてきました。私はサラリーマンで昨年の収入は給料だけですが、申告をする必要はあるのでしょうか。

答 サラリーマンで、次の場合には市民税の申告は必要ありません。▼一カ所から給料を受けている人で、▼昭和四十八年一月一日現在給料を受けており、かつ▼前年中に給料以外の所得のなかった人(所得税の還付などのため、税務署へ確定申告される人も市民税の申告は不要です)。

問 私は昨年所得がありませんでしたので、昭和四十八年度市民税の申告はしなくてもよいと思うのですが、いかがでしょうか。

答 昨年所得がなかった人は申告の義務はありません。ただし、国民健康保険の加入者は保険料が安くなる場合がありますので、申告をしない場合でも、所得の申告をしておくと、所得の申告をしなくてもよい場合があります。

【申告の方法】 市・県民税申告書に、昭和四十八年度の所得(ないときは〇)、職業等(無職・無収入の人は職業欄に「生計方法」を記入して、三月十五日までに市民税係へ提出してください。なお、申告書の用紙がお手もとに届いていないときは、電話で請求ください。

【軽減される額】 四十七年度保険料の均等割と平等割の合計額の四〇%または六〇%が軽減される額です。たとえば三人世帯で、所得が基準以下のときは、一〇、〇〇〇円×〇.四×三〇.六%×〇.四=一、〇〇六円(約一、〇〇〇円)の軽減が認められます。

【用紙の請求】 市社会課保険係(電話〇二二二一、内線二四三・二四四)へ。

【手続の方法】 市・県民税申告書に、昭和四十八年度の所得(ないときは〇)、職業等(無職・無収入の人は職業欄に「生計方法」を記入して、三月十五日までに市民税係へ提出してください。

市民の黒板

2月の健康センターの事業 健康相談 毎週土曜日の午前10時から正午まで健康センターで行ないます。

母親学級 14日、21日、28日の各水曜日、いずれも午後1時から健康センター2階会議室で開きます。

預血・献血 16日(金)午前10時30分と午後2時の2回、健康センター前から神戸の血液センター行きの車が出ます。

子宮ガン検診 21日(水)の午前9時から正午まで、市内の指定された産婦人科開業医で実施します。

胃の集団検診 毎週水曜日、水曜日と毎月第2日曜日(今月は11日)の午前9時から正午まで、健康センターで行ないます。

ツ反とBCG 27日(火)ツベルクルン反応注射、3月1日(木)ツ反判定とBCG接種を、それぞれ午後1時

30分から3時まで健康センターで実施します。料金は無料。なお、母子手帳を忘れずにお持ちください。

休日の日直医師 2月11日北岡医院(内科)大榭町②3414 18日渡辺医院(産婦人科)船戸町②5027 25日寺内医院(神経科)船戸町②0888 3月4日平岡医院(産婦人科)小榭町②3880 11日鈴木医院(内科)西山町②2701

消費生活モニター募集 市内にお住まいの20才以上の主婦を対象に、「消費生活モニター」を20人募集しています。

【知識】 厚生省では、昭和四十四年から食品添加物の安全性の総点検を急いでいたが、四十八年六月から人工着色料(タール系色素、可塑剤、発色剤など食品添加物の使用規制を強化します。

人工着色料の使用規制の拡充 これまで人工着色料は「きんこ、こんご、わかめ、しょう油、食肉、鮮魚、貝類、茶、のり、豆、みそ、野菜」の十二品目について使用を禁止していましたが、さらに今回「カステラ、魚肉つけ物、食肉つけ物、スポンジケーキ、マーメイド、めん類(ワンタンを含む)」の六品目へも使用が禁止されます。

これにより、使用が許可される人工着色料は十一種になります。また、紫一号は食品だけでなく、石けんやシャンプーへの使用も禁止されます。

ウインガムの可塑剤として使われてきたブタル酸エステルも、これに代わる安全性の高い代用品(シユガーエステル)があり、最近ではメーカーでも使用しなくなったため、食品添加物から削除されます。

発色剤の使用を限定 肉色を保つために使われ、発ガン性や催ガン性が懸念される亜硝酸ナトリウムなどの発色剤は、これまで食肉・鮭肉製品のほとんどのものに使われていたが、今回の規制で食肉・ハム、ソーセージ、コンビーフおよび鮭肉ベーコンのみに使用が限定されます。

Table with 3 columns: 町名 (Municipality Name), 日以後 (Days after), 3月 (March). Lists various municipalities and their corresponding days.

市役所の電話は①2121番

に買い物をする場所を書いて、市経済課(精道町7番6号)あて2月末までにお送りください。

ルナ・ホール 名画観賞会

第14回 とき 2月17日(土)・18日(日) 大人300円、大・高生200円、小・中生200円。市民会館内売店と各集会所で発売中。

官公署メモ

【保健所の業務】 一般健康相談と妊婦検査…毎週月曜・金曜の午前9時~11時▶乳幼児健康相談…毎月第1・第2木曜(2月は1日と8日)は3カ月児、第3・第4木曜(15日と22日)は5カ月児を対象に、いずれも午前9時~10時30分▶3才児心の検診…毎週火曜の午前9時~10時、母子手帳をお忘れなく▶育児教室…毎月第4火曜の午後1時~4時、ゼロ才児を対象に育児についての心得と離乳食(初期、中期、後期)の実演指導▶精神衛生相談…毎月第4水曜(28日)午後1~3時。専門医がいろいろな心の相談に応じます。

食品添加物の規制強化

【郵便局から】急にお金があるときは郵便局の窓口へどうぞ。簡単な手続きだけで、どこの郵便局でも即座にご希望のお金をご用意いたします。

ねずみ駆除運動

二月二十日から二次のお取り扱いください。ねずみ駆除運動を実施します。

ルナ・ホール

7日18時30分:KTV公開録音「ザ・タカラスカ」(整理券) 11日14時:関学高等部クリークラフ・ファミリーコンサート(無料) 12日13時:決起集会(関係者) 17日18時:市、市ルナ・ホール協会主催第14回ルナ・ホール名画観賞会 21日18時30分:にびきのねずみを殺す(整理券) 25日14時:第2回四季フォーコクコンサート(三三〇円)

燃えないゴミの収集予定

決められた日に、決められた場所へ

Table with 3 columns: 町名 (Municipality Name), 日以後 (Days after), 3月 (March). Lists municipalities and their collection dates for non-combustible waste.

のびていく子ども

入園・入学にそなえて

自分の将来を考える

自分をみつめる

みんなと助け合う

自分のことが自分でできる

- ものごとを最後までやりとす
- 責任をもって行動する
- 他人から学び自分をのばす
- 家庭生活を充実せざる努力をする
- 苦しみに耐えぬく精神力を養う

- 体力をつける
- 家族の一員としての自覚をもつ
- 計画のある生活をする
- 友達関係をたいせつにする
- 教科の好き嫌いをなくす

- 虫歯や病気をなおしておく
- 文字や数字を無理に教えない
- 車に気をつけて登校する
- 先生の話がよく聞ける
- 外で友だちと元気に遊ぶ

- 「はい」「いいえ」と返事ができる
- みんなと遊べる
- 服を脱いだり着たりできる
- 手洗い、うがい、歯みがきができる

幼稚園

小学校

中学校

高等学校

〔幼稚園〕

一気が弱く先生に話ができるか心配です。

答 「はい」「いいえ」「先生おしっこ」「おなかが痛い」など最低限の意思表示ができれば心配ありません。

一身の回りの始末が十分できないのですが…

答 くつ、ぼうし、かばんなどの自分の置き場所がわかれば十分です。

一送り、迎えはどうすればよいでしょう。

答 交通の激しい現状では、登降園は保護者の付添いをお願いしています。ご家庭の事情でご近所の方をお願いされても結構です。なお、登園時間は午前8時30分～8時50分、降園は午前11時30分。弁当の日は午後1時30分です。

一給食、弁当？

答 原則として週に3日ミルク給食をします。弁当も週に3～4日あります。一子ども同志で遊ぶ機会がないのですが、友だちと遊べるでしょうか。

答 初めての集団生活ですからはじめはとまどいますが、自然にうちとけていきます。

一幼稚園では何を教えてもらえるのでしょうか。

答 友だちといっしょに遊びながら、丈夫な身体と豊かな心を養います。

〔小学校〕

一通学の方法はどうなっていますか。

答 登下校は学校で決められた通学路を通るように指導しています。登校は、近所の子どもたちでグループをつくり、高学年の子どもたちを中心に引率します。下校は、学年によって時間がちがうので、同じ方向のクラスの友だちがさそい合って帰ります。

一学用品などはどうすればよろしいか。

答 ランドセルと筆記用具を家庭でご用意ください。教材としてつかうものは学校で用意します。細かいことは入学前の懇談会でお知らせします。

一給食はどうなっていますか。

答 4月の中旬からはじまります。食器は学校で用意しますが、スプーン、はし、ナフキンは家庭でご用意ください。なお、毎日牛乳がでますから、できるだけ飲むようにしておいてください。

一学校との連絡はどのようにすればよいでしょう。

どうすればよいでしょう

新入園、入学児のご父兄の質問から

答 病気などで欠席のときは、必ず電話その他の方法で学校へお知らせください。その他ご用の方は担任の先生にご連絡ください。家庭との連絡用に子どもたちに連絡帳をもたせていますので、毎日眼を通してください。この連絡帳をご利用いただいても結構です。なお、月1回程度参観日または懇談会を開きます。

〔中学校〕

一服装は…

答 中学校では、夏、冬とも標準服が定められています。入学時までに指定の服屋が注文をとって採寸します。

一クラブ活動はどのようになっていますか。47年度から変わったと聞きました。

答 従来、クラブ活動は任意制でしたが、47年度から全員がどれかのクラブに所属して、正規の授業時間内に行なうことになっています。従来のクラブ活動は部活動と呼んでいます。

一教科書は購入するのでしょうか。

答 中学校も義務教育ですから、小学校と同様無料で配布します。入学式の当日に全員に学校から手渡されます。

一バス通学は自由なのでしょうか。

答 徒歩通学が原則ですが、特に遠距離とか、健康上の事由で、徒歩通学が困難な生徒にはバス通学を許可しています。担任の先生にご相談ください。

〔高等学校〕

一通学

答 阪急芦屋川から徒歩で20分です。朝は、阪急バスと芦有バスがあります。若者ですからできるだけ歩いて通学するようにしましょう。

一服装

答 標準服を制定していますが、一般的には自由です。質素で個性にあったものならよいわけです。中学校で着用していたものや、兄、姉から譲り受けたものでも結構です。

一費用

答 授業料月600円、生徒会費月200円、育友会費月50円、同窓会基金年600円です。入学時に必要なのは教科書代が約1,500円くらいで、入学一時金のようなものは徴集していません。

一その他

答 合格発表は3月20日の予定で、合格者には入学式等くわしい説明書を配布します。

入園・入学メモ

費用(いずれも月額)	幼稚園:保育料八百円	給食費二百円	行事費百八十円	教材費二百円程度	アルム積立百円	P.T.A会費六十円	小学校:給食費千四百八十円	教材費二百円程度	P.T.A会費三十円	中学校:学校費二百円程度	育友会費三十円	高等学校:授業料六百円	生徒会費二百円	育友会費五十円	同窓会基金五十円	保育料、授業料の免除、減額	経済的事情その他の理由で保育料、授業料の納付が困難なときは市教委管理課へ申し出て下さい。	留家庭学校	留守家庭の子どもたちを放課後から午後五時までお世話しています。お問い合わせは市教委体育青少年課各小学校へ。	みどり学級	からだの不自由な子どもたちのための学級です。くわしくは市教委指導室へ。	特殊学級	知恵おくれの子どもたちのための学級です。現在、精道小、山手小、精道中に設置しています。くわしくは市教委指導室へ。	難聴児学級	耳の遠い児童のための学級です。お問い合わせは市教委指導室へ。	阪神養護学校	小、中、高等学校で教育を受けることの困難な知恵遅れの児童生徒のために阪神間六市一町でたてた学校です。くわしくは市教委指導室へ。	教育相談	子どものことならどんなことでも相談に応じます。無料。秘密厳守。相談日は毎週火曜日の午後三時～六時です。お問い合わせ、申し込みは、いつでも結構です。市教委指導室へどうぞ。	市教委:芦屋市精道町八番二二号 芦屋市教育委員会 電話 ②二二二二番です。
------------	------------	--------	---------	----------	---------	------------	---------------	----------	------------	--------------	---------	-------------	---------	---------	----------	---------------	--	-------	---	-------	-------------------------------------	------	--	-------	--------------------------------	--------	---	------	--	---------------------------------------

校庭通信

2月の開放日

13日(火) 27日(火)

▽休館日は6日(火) 20日(火)

健康診断	保護者会
精道幼稚園 2月13日(火) 午後1時～	2月26日(月) 午後
宮川幼稚園 2月12日(月) 午後1時～	3月5日(月) 午後
山手幼稚園 2月14日(水) 午後1時～	3月5日(月) 午後
岩園幼稚園 2月15日(木) 午後1時～	3月5日(月) 午後
小植幼稚園 2月15日(木) 午後1時～	2月27日(火) 午後
朝日ヶ丘幼稚園 2月13日(火) 午後1時～	3月6日(火) 午後

お問い合わせは市教委管理課 (電話②2121) か各幼稚園へ

新一年生の保護者会

と き	持ち物
精道小学校 2月14日(水) 午後2時～	筆記用具
宮川小学校 3月6日(火) 午後2時～	筆記用具
山手小学校 3月8日(木) 午後1時30分～	筆記用具とスリッパ
岩園小学校 3月7日(水) 午後2時～	筆記用具とスリッパ
朝日ヶ丘小学校 3月2日(金) 午後1時30分～	筆記用具
精道中学校	未定
山手中学校	筆記用具