

てきすいびじゅつかん やまぐちきちろべえ  
**滴翠美術館 (旧山口吉郎兵衛邸)**



山口銀行を興した4代目山口吉郎兵衛の邸宅として建てられました。4代目山口吉郎兵衛(明治16～昭和26年〔1883～1951〕)は、山口銀行(現在の三菱UFJ銀行の前身の一つ)を設立し、日本生命保険会長や大阪貯蓄銀行頭取を務めるなど、大阪財界で活躍した銀行家です。また、京焼や紀州焼などのコレクターとしても知られ、コレクションは、現在、滴翠美術館に収蔵されています。建築当初は社交の空間と日常的な居住空間を合わせもち、80室を超える部屋数があったそうです。昭和39年(1964)に滴翠美術館として開館する際に、内部は大きく改造されましたが、外観は当初の姿を留めています。

所有者	公益財団法人 山口文化会館
設計者	安井武雄
施工者	竹中工務店
構造	鉄筋コンクリート・木造
	地上4階・地下1階建
延面積	2205.69㎡
竣工年	昭和8年(1933)
その他指定等	ひょうごの近代住宅100選



建設中の様子  
 ／提供：(公財)  
 山口文化会館



なまこ壁風の柱



ヨドコウ迎賓館のバルコニーから見た滴翠美術館(東から)

瓦葺きの寄棟造りの屋根や、瓦を貼り付けたなまこ壁風の柱、瓦のこば積み壁など、近代的な建築の中に和の要素が取り入れられているのが特徴的。



円柱状の面格子と瓦のこば積み壁

やすい たけお  
**安井 武雄**

明治17～昭和30年(1884～1955)。現在の千葉県佐倉市生まれ。「自由様式の建築」を創造した建築家として知られる。明治43年(1910)に東京帝国大学建築学科を卒業後、南満洲鉄道へ入社。大正8年(1919)に帰国後、片岡建築事務所を経て、大正13年(1924)に独立して安井建築事務所を開設した。設計した建物では、大阪倶楽部(大正13年〔1924〕)などが有名。

所在地 芦屋市山芦屋町13-3  
 電話番号 0797-22-2228  
 休館日 月曜日(夏季・冬季は休館)  
 開館時間 10～16時(入館は15時30分まで)  
 入館料 一般620円 高大生410円  
 中学生以下無料  
 アクセス 阪急芦屋川駅より北西へ徒歩約8分



# 芦屋警察署 (旧庁舎正面玄関)



芦屋警察署は、昭和2年(1927)に精道村と村民の寄付によって建設され、設計は置塩章が課長を務めていた兵庫県営繕課が行いました。平成13年(2001)、現在の庁舎に建て替えられましたが、その際に、旧庁舎の正面玄関が部分的に保存されています。保存された旧庁舎の花崗岩でできたアーチ形の入口には、植物がモチーフと考えられる彫刻が施されており、アーチの要石には夜間警備を象徴するミニズクが彫刻されているのが特徴的です。階段部分には蛇紋岩やタイル張りの壁、天井付近の漆喰の装飾、ステンドグラスの付いた扉なども残っています。



旧庁舎の全景

所有者	兵庫県
設計者	兵庫県営繕課
施工者	畑工務店
構造	鉄筋コンクリート造
	3階建
竣工年	昭和2年(1927)



漆喰の装飾

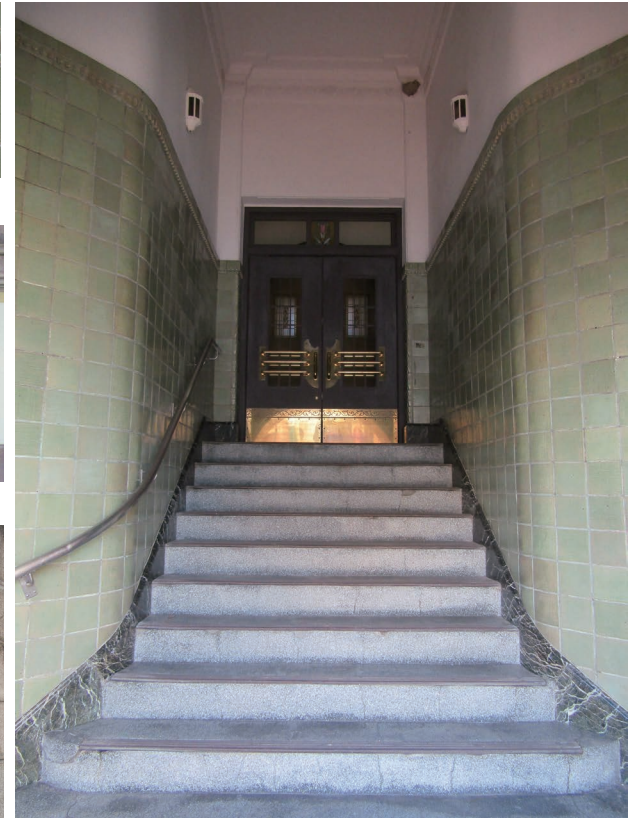
2種類のタイル



扉の上にある小さなステンドグラス



入口アーチ部分の彫刻



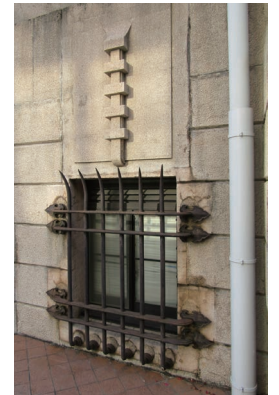
緩やかなカーブを描くエントランスの階段



建て替えられた新庁舎に保存された旧庁舎の正面玄関



玄関上部隅の彫刻



2種類の鉄格子

所在地	芦屋市公光町6-7
アクセス	阪神芦屋駅より北へ徒歩約1分
備考	外観のみ自由見学可