

平成 21 年 4 月 13 日

保 護 者 各 位

芦屋市保健福祉部健康課
(芦屋市保健センター)

MR (麻しん風しん) 混合予防接種 第 3 期・第 4 期のお知らせ

時下、ますますご清栄のこととお喜び申し上げます。

みだしのことにつきまして、平成 19 年の春、はしかの発生予防に十分な抗体を保有していない 10 代から 20 代を中心にはしか(麻しん)が流行し多くの学校で休校の措置がなされるなど、社会的な問題となりました。そのため、平成 20 年度より 5 年間の経過措置として、はしか(麻しん)の予防接種を 1 回しか受けていない方に対して 2 回目の予防接種を受ける機会を設けることになりました。

この 2 回目の予防接種は、1 回目の予防接種で免疫を獲得できなかった方や、1 回目の接種で免疫がついたにもかかわらず、時間の経過とともに免疫が減衰した方に免疫をつけること、また 1 回目の接種をしていない方に接種機会を設けることを目的としています。

この第 3 期・第 4 期の追加接種につきましては、中学 1 年生と高校 3 年生で接種する方に区分されます。今回は平成 21 年度中に接種できる方にご案内をお送りしています。

つきましては、別紙説明書をご精読の上、芦屋市予防接種実施医療機関で予防接種をしていただきますようお願いいたします。

記

- 1 予防接種対象者 第 3 期 芦屋市在住の中学 1 年生
(平成 8 年 4 月 2 日から平成 9 年 4 月 1 日に生まれた者)
第 4 期 芦屋市在住の高校 3 年生
(平成 3 年 4 月 2 日から平成 4 年 4 月 1 日に生まれた者)
- 2 実施機関 芦屋市予防接種実施医療機関(裏面参照)
- 3 接種時期 通年(平成 22 年 3 月 31 日まで)
- 4 費用 無料
- 5 ご注意 ・母子健康手帳と同封の予診票をご持参ください。
・原則保護者の方の同伴が必要です。
※同伴しない場合には、別紙説明書をよく読み予診票の必要箇所の記入署名のうえ、当日予診票を必ず持参させてください。
・今まで麻しんと風しんにどちらにもかかったことが明らかな場合、接種の必要はありません。

<問い合わせ先> 芦屋市保健センター Tel 0797-31-1586 Fax 0797-31-1018

平成21年度 個別接種実施医療機関(芦屋市)

※接種前に電話でご予約ください。

※問診票は各医療機関にあります。母子健康手帳をご持参ください。

	病医院名	住 所	電話番号	予防接種受付
1	市立芦屋病院	朝日ヶ丘町 39-1	31-2156	火曜日 13時～14時
2	青い鳥クリニック	大東町 8-26	21-6330	診察時間内, 日曜午前は要予約
3	芦屋橋本クリニック	業平町 6-31	21-3131	事前に予約
4	あずみクリニック	松ノ内町 6-23	25-1078	診察時間内
5	いとう内科	西芦屋町 8-19	32-2030	〃
6	大谷クリニック	大原町 11-24-207-1	38-7001	〃
7	大森医院	浜風町 3-4	32-3997	事前に予約
8	上條医院	高浜町 7-2-105	34-0787	〃
9	かわもり小児科	竹園町 6-22	34-6321	診察時間内
10	北岡医院	大槻町 3-17	22-3414	事前に予約
11	京極小児科	楠町 8-13	31-2735	診察時間内
12	高内科	東山町 5-8-2F	38-0022	事前に予約
13	幸原小児科内科医院	南宮町 7-1	22-0338	診察時間内
14	さわだクリニック	川西町 8-13-2F	23-7117	〃
15	重信医院	西山町 11-3	31-2480	〃
16	筋師医院	岩園町 7-26	23-0627	〃
17	鈴木小児科	高浜町 7-2-105	34-0766	診療終了 30分前まで受付
18	多田医院	打出小槌町 13-5	32-3884	診察時間内
19	富永医院	公光町 10-20	22-3823	事前に予約
20	長澤クリニック	船戸町 2-1-107	25-0075	〃
21	ながれたに内科クリニック	清水町 10-6	22-4592	診察時間内
22	野村医院	伊勢町 5-10	22-5505	事前に予約
23	平林医院	浜町 9-5-101	22-3548	診療時間内
24	永松クリニック	東芦屋町 6-22-1F	32-3399	〃
25	中村内科	精道町 2-4	23-0468	〃
26	松葉医院	翠ヶ丘町 1-4	22-1641	〃
27	松村内科クリニック	伊勢町 7-27	31-0813	〃
28	みむらクリニック	大原町 15-14	32-5172	〃
29	宮崎内科クリニック	春日町 7-3-201	25-2528	〃
30	山下医院	川西町 2-35	22-5124	〃
31	吉田内科クリニック	茶屋之町 2-21-305	38-7210	〃
32	渡辺内科クリニック	高浜町 7-2-105	80-8200	〃

「麻しん及び風しんの予防接種を受けるに当たっての説明」

【麻しん風しん予防接種予診票(第3期・第4期対象)記載にあたって】

保護者が同伴しない場合には必ずお読みください。

※【予防接種の対象となっている中学1年生・高校3年生に相当する年齢のお子様をお持ちの保護者の方へ】

これまで、お子様の予防接種の実施に当たっては、保護者の同伴が必要となっていました。平成20年度から平成24年度までの5年間に限って実施する中学1年生及び高校3年生の年齢に相当する者への麻しん及び風しんの予防接種については、保護者がこの予診票の記載事項を読み、理解し、納得してお子様へ予防接種を受けさせることを希望する場合に、別紙予診票に自ら署名することによって、保護者が、同伴しなくてもお子様は予防接種を受けることができるようになりました。

(当日は別紙予診票を必ず持参させてください。)

別紙予診票に署名するに当たっては、接種させることを判断する際に、疑問等があれば、あらかじめ、かかりつけ医や芦屋健康福祉事務所、芦屋市保健センターに確認して、十分納得したうえで、接種させることを決めてからにしてください。

1 麻しん・風しんの症状について

○ 麻しん

麻しん(はしか)は、麻しんウイルスの空気感染・飛沫感染・接触感染によって発症します。ウイルスに感染後、無症状の時期(潜伏期間)が約10~12日続きます。その後症状が出始めますが、主な症状は、発熱、せき、鼻汁、めやに、赤い発しんです。症状が出始めてから3~4日は38℃前後の熱とせきと鼻汁、めやにが続き、一時熱が下がりがけたかと思うと、また39~40℃の高熱となり、首すじや顔などから赤い発しんが出はじめ、その後発しんは全身に広がります。高熱は3~4日で解熱し、次第に発しんも消失しますが、しばらく色素沈着が残ります。

合併症を引き起こすことが30%程度あり、主な合併症には、気管支炎、肺炎、中耳炎、脳炎などがあります。発生する割合は麻しん患者100人中、中耳炎は約7~9人、肺炎は約6人です。脳炎は約1,000人に1人の割合で発生がみられます。

また、麻しんにかかると数年から10数年経過した後に亜急性性硬化性全脳炎(SSPE)という重い脳炎を発症することがあります。これは、麻しんにかかった者のうち約10万人に1人の割合で見られます。

麻しん(はしか)にかかった人のうち、1,000人に1人程度の割合で死亡することがあります。

○ 風しん

風しんは、風しんウイルスの飛沫感染によって発症します。ウイルスに感染してもすぐには症状が出ず、約14~21日の潜伏期間がみられます。その後、麻しんより淡い色の赤い発しん、発熱、首のうしろのリンパ節が腫れるなどが主な症状として現れます。また、そのほかに、せき、鼻汁、目が赤くなる(眼球結膜の充血)などの症状がみられることもあります。子どもの場合、発しんも熱も3日程度で治ることが多いので「三日ばしか」と呼ばれることがあります。合併症として関節痛、血小板減少性紫斑病、脳炎などが報告されています。血小板減少性紫斑病は風しん患者約3,000人に1人、脳炎は風しん患者約6,000人に1人ほどの割合で合併します。大人になってからかかると子どもの時より重症化する傾向が見られます。

妊婦が妊娠早期に風しんにかかると、先天性風しん症候群と呼ばれる病気により、心臓病、白内障、聴力障害などの障害を持った赤ちゃんが生まれる可能性があります。

2 予防接種の効果と副反応について

予防接種を受けたお子様のうち、95%以上が免疫を獲得することができます。体内に免疫ができると、麻しんや風しんにかかることを防ぐことができます。

ただし、予防接種により、軽い副反応がみられることがあります。また、極めて稀ですが、重い副反応がおこることがあります。予防接種後にみられる反応としては、下記のとおりです。

① 麻しん風しん混合ワクチンの主な副反応

(麻しんと風しんの予防接種を同時に実施するときに使用、通常、このワクチンを接種します。)

主な副反応は、発熱(接種した者のうち20%程度)や、発しん(接種した者のうち10%程度)です。これらの症状は、接種後5~14日の間に多くみられます。接種直後から翌日に過敏症状と考えられる発熱、発しん、掻痒(かゆみ)などがみられることがありますが、これらの症状は通常1~3日でおさまります。ときに、接種部位の発赤、腫れ、硬結(しこり)、リンパ節の腫れ等がみられることがありますが、いずれも一過性で通常数日中に消失します。

稀に生じる重い副反応としては、アナフィラキシー様症状(ショック症状、じんましん、呼吸困難など)、急性血小板減少性紫斑病(紫斑、鼻出血、口腔粘膜の出血等)、脳炎及びけいれん等が報告されています。

② 麻しんワクチンの主な副反応

(麻しんの予防接種のみを実施するときに使用)

主な副反応は、接種後5~14日を中心として、37.5℃以上38.5℃未満の発熱(接種した者のうち約5%前後)、38.5℃以上の発熱

(接種した者のうち約8%前後)、麻しん様の発しん(接種した者のうち約6%前後)がみられます。ただし、発熱の期間は通常1～2日で、発しんは少数の紅斑や丘しんから自然麻しんに近い場合もあります。その他に接種した部位の発赤、腫れ、熱性けいれん(約300人に1人)、じんましん等が認められることがあります。いずれもそのほとんどは一過性です。

稀に生じる重い副反応としては、アナフィラキシー様症状、脳炎脳症(100～150万人接種当たり1人以下)、急性血小板減少性紫斑病(100万人接種当たり1人程度)が知られています。

ワクチン接種後に起こる亜急性硬化性全脳炎(SSPE)は極めて稀であり、自然の麻しんウイルスに感染し、発症した場合の1/10以下程度と報告されています。

③ 風しんワクチンの主な副反応

(風しんの予防接種のみを実施するときに使用)

主な副反応は、発しん、じんましん、紅斑、掻痒(かゆみ)、発熱、リンパ節の腫れ、関節痛などが認められています。

稀に生じる重い副反応としては、ショック、アナフィラキシー様症状があり、また、急性血小板減少性紫斑病(100万人接種当たり1人程度)が報告されています。

3 予防接種による健康被害救済制度について

○定期の予防接種によって引き起こされた副反応により、医療機関での治療が必要になったり、生活に支障がでるような障害を残すなどの健康被害が生じた場合には、予防接種法に基づく補償を受けることができます。

○健康被害の程度等に応じて、医療費、医療手当、障害児養育年金、障害年金、死亡一時金、葬祭料の区分があり、法律で定められた金額が支給されます。死亡一時金、葬祭料以外については、治療が終了する又は障害が治癒する期間まで支給されます。

○ただし、その健康被害が予防接種によって引き起こされたものか、別の要因(予防接種をする前あるいは後に紛れ込んだ感染症あるいは別の原因等)によるものなのかの因果関係を、予防接種・感染症医療・法律等、各分野の専門家からなる国の審査会にて審議し、予防接種によるものと認定された場合に補償を受けることができます。

○今回、平成20年度から5年間に限って中学1年生と高校3年生に相当する年齢の者に実施する麻しん風しんワクチン(麻しん又は風しんのワクチンを含む。)の予防接種は、4月から翌年3月までの1年の間に実施することとなっていますが、その期間を過ぎて接種を希望する場合、予防接種法に基づかない接種(任意接種)として取り扱われます。その接種で健康被害を受けた場合は、独立行政法人医薬品医療機器総合機構法に基づく救済を受けることとなりますが、予防接種法に比べて救済の額が概ね二分の一(医療費・医療手当・葬祭料については同程度)となっています。

※給付申請の必要が生じた場合には、診察した医師、芦屋健康福祉事務所、芦屋市保健センターへご相談ください。

4 接種に当たっての注意事項

予防接種の実施においては、体調の良い日に行うことが原則です。お子様の健康状態が良好でない場合には、かかりつけ医等に相談の上、接種するか否かを決めてください。

また、お子様が以下の状態の場合には予防接種を受けることができません。

- ①明らかに発熱(通常37.5℃以上をいいます)がある場合
- ②重篤な急性疾患にかかっていることが明らかな場合
- ③受けるべき予防接種の接種液の成分によってアナフィラキシーを起こしたことがある場合
- ④明らかに免疫機能に異常のある疾患を有する場合及び免疫抑制をきたす治療を受けている場合
- ⑤現在、妊娠している場合
- ⑥その他、医師が不適当な状態と判断した場合

【女性への注意事項】

妊娠している者又はその可能性がある者は、予防接種不適当者として接種することができませんが、出産後又は妊娠していないことが確認された後適当な時期に接種を受けてください。

接種に当たっては、接種を受ける医師、芦屋健康福祉事務所、芦屋市保健センターに御相談ください。

なお、接種後2か月間は、妊娠を避けることが必要です。

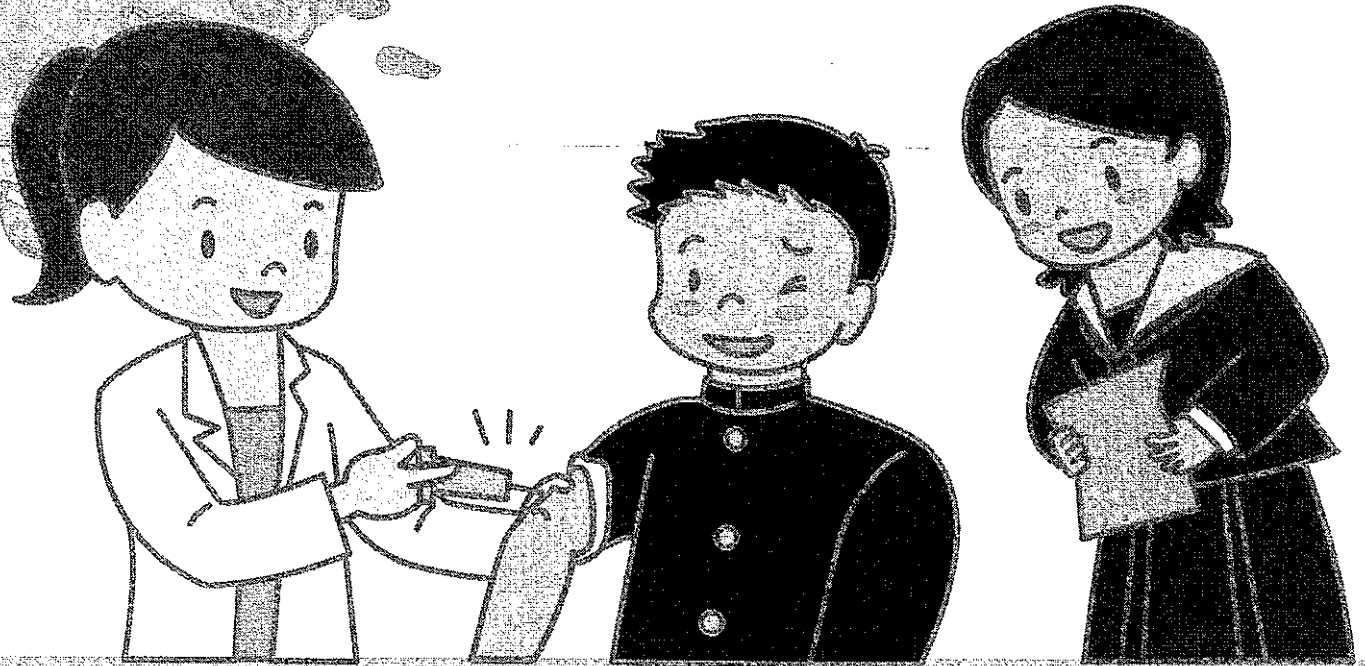
○保護者の方へ：下記事項をよくお読みください。

これまで記載されている内容をよく読み、十分理解し、納得された上でお子様に接種することを決めてください。接種させることを決定した場合は、別紙予診票の保護者自署欄に署名してください。(署名がなければ予防接種は受けられません)

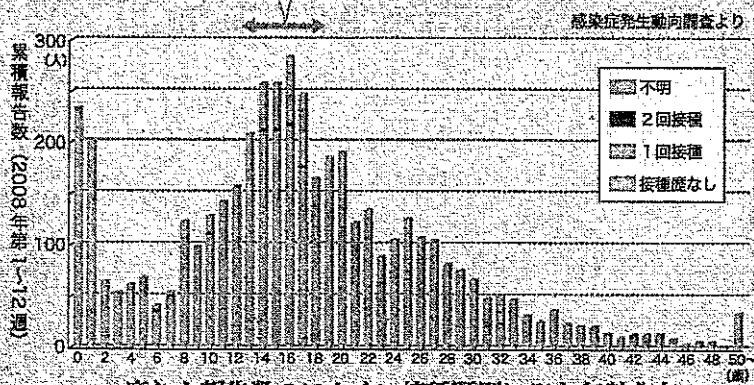
接種を希望しない場合には、自署欄に記載する必要はありません。

はしかにならない。 はしかにさせない。

中学1年生と高校3年生に相当する年齢の人は予防接種を受けましょう。



中学生・高校生における
患者数が多くなっています。



はしか（麻しん）は感染力が大変強い感染症です。
自分が感染しないためだけでなく、
家族や学校など身近な周囲へ感染を広げないためにも
予防接種は有効です。
予防接種を受けたことがない人はもちろん、
1回受けたことがある人も2回目の予防接種を受けましょう。

実施期間

平成20年度～24年度の5年間



接種時期
中学1年生に相当する（年度内に13歳になる）年齢および高校3年生に相当する（年度内に18歳になる）年齢

特に推奨する接種期間



平成21年7月 日

保護者各位

芦屋市保健福祉部健康課
(芦屋市保健センター)

予防接種のお知らせ

就学までに受けておきたい予防接種を一覧表にしていますので、受け忘れがないかどうか母子健康手帳をご確認ください。また、幼稚園・保育所の年長児は、麻しんと風しんの追加予防接種(2期)を受ける対象者となっておりますので、**平成22年3月31日までに麻しん風しん(MR)混合ワクチン予防接種をお受けください。**

1 就学までに受けておきたい予防接種

	接種名	接種回数	対象年齢	実施場所
集団接種	ポリオ	41日以上あけて 2回	生後3か月以上90か月未満 (5・11月実施“広報あしや”に掲載)	芦屋市 保健センター
個別接種	DPT混合 (ジフテリア 破傷風 百日咳)	1期 初回	20~56日あけて 3回	生後3か月以上90か月未満
		1期 追加	1回	生後3か月以上90か月未満 (1期初回接種(3回)終了後、 6か月以上の間隔をおく)
	MR混合 (麻しん 風しん)	1期	1回	1歳以上2歳未満
		2期	1回	5歳以上7歳未満で 小学校就学前1年間 平成21年度の対象者 平成15年4月2日~ 平成16年4月1日生まれ
日本脳炎	1期 初回	6~28日あけて 2回	生後6か月以上90か月未満	芦屋市予防接種 実施医療機関 (事前に問い合 わせ必要)
	1期 追加	1回	生後6か月以上90か月未満 (1期初回接種(2回)終了後、 概ね1年おく)	

※ 平成18年4月より、今までの風しんと麻しんワクチンを1回ずつ接種する制度から、**麻しん風しん(MR)混合ワクチン**を2回接種する制度に変わりました。

※ 日本脳炎は、新しいワクチンの予防接種が始まりましたが、引き続き積極的な接種の勧奨は差し控えております。

2 費用 麻しん風しん(MR)混合ワクチンは第1期と第2期の対象者であれば無料。
その他の予防接種は、7歳6か月未満であれば無料。

3 ご注意

- ・ 保護者同伴の上、母子健康手帳を必ずご持参ください。
- ・ 予防接種予診票は各予防接種実施医療機関にあります。
- ・ このお知らせ内容は、芦屋市在住者に適応します。
- ・ 他市在住の方は住所地の担当課にお問い合わせください。

4 平成21年度芦屋市個別接種実施医療機関

	病医院名	住所	電話番号	予防接種受付
1	市立芦屋病院	朝日ヶ丘町 39-1	31-2156	火曜日 13時~14時
2	青い鳥クリニック	大東町 8-26	21-6330	診察時間内、日曜午前は要予約
3	芦屋橋本クリニック	業平町 6-31	21-3131	事前に予約
4	あずみクリニック	松ノ内町 6-23	25-1078	診察時間内
5	いとう内科	西芦屋町 8-19	32-2030	"
6	大谷クリニック	大原町 11-24-207-1	38-7001	"
7	大森医院	浜風町 3-4	32-3997	事前に予約
8	上條医院	高浜町 7-2-105	34-0787	"
9	かわもり小児科	竹園町 6-22	34-6321	診察時間内
10	北岡医院	大樹町 3-17	22-3414	事前に予約
11	京極小児科	楠町 8-13	31-2735	診察時間内
12	高内科	東山町 5-8-2F	38-0022	事前に予約
13	幸原小児科内科医院	南宮町 7-1	22-0338	診察時間内
14	さわだクリニック	川西町 8-13-2F	23-7117	"
15	重信医院	西山町 11-3	31-2480	"
16	筋師医院	岩園町 7-26	23-0627	"
17	鈴木小児科	高浜町 7-2-105	34-0766	診療終了30分前まで受付
18	多田医院	打出小槌町 13-5	32-3884	診察時間内
19	富永医院	公光町 10-20	22-3823	事前に予約
20	長澤クリニック	船戸町 2-1-107	25-0075	"
21	ながれたに内科クリニック	清水町 10-6	22-4592	診察時間内
22	野村医院	伊勢町 5-10	22-5505	事前に予約
23	平林医院	浜町 9-5-101	22-3548	診療時間内
24	永松クリニック	東芦屋町 6-22-1F	32-3399	"
25	中村内科	精道町 2-4	23-0468	"
26	松葉医院	翠ヶ丘町 1-4	22-1641	"
27	松村内科クリニック	伊勢町 7-27	31-0813	"
28	みむらクリニック	大原町 15-14	32-5172	"
29	宮崎内科クリニック	春日町 7-3-201	25-2528	"
30	山下医院	川西町 2-35	22-5124	"
31	吉田内科クリニック	茶屋之町 2-21-305	38-7210	"
32	渡辺内科クリニック	高浜町 7-2-105	80-8200	"

(問い合わせ) 芦屋市保健センター TEL 31-1586 FAX 31-1018

麻疹

感染力が強く、予防接種を受けないと、多くの人がかかる病気です。

主症状 発熱、せき、鼻汁、めやになどです。最初3~4日間は38℃前後の熱で、一時おさまりかけたかと思うと、また39~40℃の高熱と発疹が出ます。高熱は3~4日で解熱し、次第に発疹も消失します。しばらく色素沈着が残ります。

合併症 気管支炎、肺炎、中耳炎、脳炎など

空気感染とは

ウイルスや細菌が空気中に飛び出し、1m以上を超えて人に感染させることです。麻疹、水痘、結核が空気感染します。



風しん

大人になってからかかると重症になります。妊婦が妊娠早期にかかると、先天性風しん症候群と呼ばれる病気により心臓病、白内障、聴力障害などの障害を持った児が生まれる可能性が高くなります。

主症状 軽い力せ症状ではじまり、発疹、発熱、首のリンパ節腫脹など。そのほか、眼球結膜の充血もみられます。発疹も熱も3日間で治るので「三日はしか」とも呼ばれることがあります。

合併症 関節痛、血小板減少性紫斑病、脳炎など

予防接種は



こんな病気を予防しています！

百日咳

主症状 百日せきは普通の力せのような症状ではじまります。続いてせきがひどくなり、顔を真っ赤にして連続的にせき込むようになります。せきのあと急に息を吸い込むので、笛を吹くような音が出ます。熱は通常出ません。乳幼児はせきで呼吸ができず、くちびるが青くなったり(チアノーゼ)けいれんが起きることがあります。

合併症 肺炎や脳症などの重い合併症を起こします。乳児では命を落とすこともあります。

破傷風

破傷風菌はヒトからヒトへ感染するのではなく、土の中にいる菌が、傷口からヒトの体内に入ることによって感染します。患者の半数は自分や周りの人では気がつかない程度の軽い刺し傷が原因です。土の中に菌がいるため、感染する機会は常にあります。

主症状 菌が体の中で増えると、菌の出す毒素のために、口が開かなくなったり、けいれんを起こしたり、死亡することもあります。

飛沫感染とは

ウイルスや細菌がせきやくしゃみなどにより、細かい唾液や気道分泌液につつまれて空気中へ飛び出し、1mの範囲で人に感染させることです。ジフテリア、百日咳、風しんが飛沫感染します。

ポリオ

ポリオはヒトからヒトへ感染します。感染した人の便中に排泄されたウイルスが、口から入りのど又は腸に感染します。感染したウイルスは3~35日(平均7~14日)腸の中で増えます。しかし、ほとんどの場合は、症状が出ず、一生抵抗力(免疫)が得られます。

症状が出る場合 ウイルスが血液を介して脳・脊髄へ感染し、麻痺を起こすことがあります。一部の人には、その麻痺が永久に残ります。呼吸困難により死亡することもあります。



ジフテリア

感染は主にのどですが、鼻にも感染します

主症状 高熱、のどの痛み、犬吠様のせき、嘔吐などで、偽膜と呼ばれる膜ができて窒息死することもあります。

合併症 発病2~3週間後には菌の出す毒素によって心筋障害や神経麻痺を起こすことがあるため注意が必要です。

平成21年7月 日

6年生保護者各位

芦屋市保健福祉部健康課
(芦屋市保健センター)

予防接種のお知らせ

小学6年生は、ジフテリアと破傷風の追加予防接種(2期)を受ける対象者となっております。まだ受けておられない方は、対象年齢内にジフテリア・破傷風(DT)混合ワクチンの予防接種をお受けください。

1. 予防接種 ジフテリア・破傷風(DT)混合
2. 対象年齢 芦屋市在住の小学校6年生(11歳以上13歳未満)でジフテリア・破傷風・百日咳(DPT)混合1期初回接種(3回)終了された方
3. 接種回数 1回
4. 実施機関 芦屋市個別接種実施医療機関(右記参照)
5. 費用 無料
6. ご注意
 - ・保護者同伴の上、母子健康手帳を必ずご持参ください。
 - ・予防接種予診票は各予防接種実施医療機関にあります。
 - ・このお知らせ内容は、芦屋市在住に適用します。
 - ・他市在住の方は住所地の担当課にお問い合わせください。

日本脳炎について

※ 日本脳炎予防接種Ⅱ期の対象者(9歳以上13歳未満)のうち、日本脳炎の流行地域へ渡航する方、蚊に刺されやすい地域や環境にある方、日本脳炎に感染するおそれが高い場合などで、本人や保護者が特に希望する場合は、芦屋市個別接種実施医療機関で、同意書に署名した上で、現行の日本脳炎ワクチンの接種を受けることができます。

(問い合わせ) 芦屋市保健センター (TEL) 31-1586 (FAX) 31-1018

平成21年度芦屋市個別接種実施医療機関

病院名	住所	電話番号	予防接種受付
1 市立芦屋病院	朝日ヶ丘町 39-1	31-2156	火曜日 13時~14時
2 青い鳥クリニック	大東町 8-26	21-6330	診察時間内、日曜午前は要予約
3 芦屋橋本クリニック	業平町 6-31	21-3131	事前に予約
4 あずみクリニック	松ノ内町 6-23	25-1078	診察時間内
5 いとう内科	西芦屋町 8-19	32-2030	"
6 大谷クリニック	大原町 11-24-207-1	38-7001	"
7 大森医院	浜風町 3-4	32-3997	事前に予約
8 上條医院	高浜町 7-2-105	34-0787	"
9 かわもり小児科	竹園町 6-22	34-6321	診察時間内
10 北岡医院	大樹町 3-17	22-3414	事前に予約
11 京極小児科	楠町 8-13	31-2735	診察時間内
12 高内科	東山町 5-8-2F	38-0022	事前に予約
13 幸原小児科内科医院	南宮町 7-1	22-0338	診察時間内
14 さわだクリニック	川西町 8-13-2F	23-7117	"
15 重信医院	西山町 11-3	31-2480	"
16 筋師医院	岩園町 7-26	23-0627	"
17 鈴木小児科	高浜町 7-2-105	34-0766	診療終了30分前まで受付
18 多田医院	打出小槌町 13-5	32-3884	診察時間内
19 富永医院	公光町 10-20	22-3823	事前に予約
20 長澤クリニック	船戸町 2-1-107	25-0075	"
21 ながれたに内科クリニック	清水町 10-6	22-4592	診察時間内
22 野村医院	伊勢町 5-10	22-5505	事前に予約
23 平林医院	浜町 9-5-101	22-3548	診察時間内
24 永松クリニック	東芦屋町 6-22-1F	32-3399	"
25 中村内科	精道町 2-4	23-0468	"
26 松葉医院	翠ヶ丘町 1-4	22-1641	"
27 松村内科クリニック	伊勢町 7-27	31-0813	"
28 みむらクリニック	大原町 15-14	32-5172	"
29 宮崎内科クリニック	春日町 7-3-201	25-2528	"
30 山下医院	川西町 2-35	22-5124	"
31 吉田内科クリニック	茶屋之町 2-21-305	38-7210	"
32 渡辺内科クリニック	高浜町 7-2-105	80-8200	"

ジフテリア・破傷風 (DT) 混合ワクチンは どんな病気を予防するの？

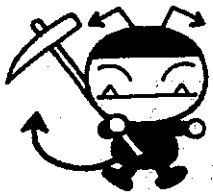
ジフテリア・破傷風 (DT) 混合ワクチンは、ジフテリアと破傷風に対する抵抗力をつけ、病気を予防します。

ジフテリア・百日せき・破傷風 (DPT) 混合ワクチンを生後3ヶ月～7歳6ヶ月で1期初回(3回)接種していても、毒素に対する防御レベルを保つためには、11～12歳で追加接種を受ける必要があります。

【ジフテリア】

感染は主にのどですが、鼻にも感染します。症状は高熱、のどの痛み、犬吠様のせき、嘔吐などで、偽膜と呼ばれる膜ができて窒息死することがある恐ろしい病気です。

発病2～3週間後には菌の出す毒素によって心筋障害や神経麻痺を起こすことがありますので、注意が必要です。



日本では、予防接種によりジフテリア患者は減少していますが、海外では流行している国もあり、ジフテリア菌を持ち込まれる危険性があります。

【破傷風】

破傷風菌はヒトからヒトへ感染するのではなく、土の中にいる菌が、傷口からヒトの体内に入ることによって感染します。患者の半数は自分や周りの人では気がつかない程度の軽い刺し傷が原因です。土の中に菌がいるため感染する機会は常にあります。

菌が体の中で増えると、菌の出す毒素のために、口が開かなくなったり、けいれんを起こしたり、死亡することもあります。

5月から10月にかけての報告が多く、
夏休み中の野外活動が多くなるこれからの季節は
注意が必要です！！

