

1989年(平成元年)

5月1日号

No. 542

# 広報あしや

芦屋市の人口と面積  
(平成元年4月1日推計人口)

人口総数 87,534人 世帯数 31,682  
男 41,011人  
女 46,523人 面積 17.31km<sup>2</sup>

発行

芦屋市役所(公聴広報課)  
☎0797-31-2121  
〒659 兵庫県芦屋市精道町7番6号  
毎月1日・15日発行

牧歌的な農村から住宅地へ、近代の芦屋は、交通の発達とともに都市近郊の環境にめくまれた好適地として関西実業家の注目するところとなった。白砂青松の芦屋海岸を望む地や山手丘陵には、「松風山荘」の基を開いた別荘(明治末ごろ)が建ち、洋風の建築が起こされた。昭和初期には、芦屋川を中心に美しい天井川の風致を生かした広大な住宅街が形成され、やがて打出丘陵地へと発展していった。

## 別荘

監修：大森一樹(映画監督)／撮影：山口 宏(写真家)



## 芦屋物語

●建物を通してみる芦屋と歴史

町並みに映える洋館

福嶋 忠嗣

精道村となった今から百年ほど前頃の芦屋の風光は、長年の風化作用によって六甲山を構成している花崗岩が姿を変え、芦屋川を経て海岸へと運ばれてきたサンドベージュ色の大地に、自生する深緑色の松林が柔かく調和していました。

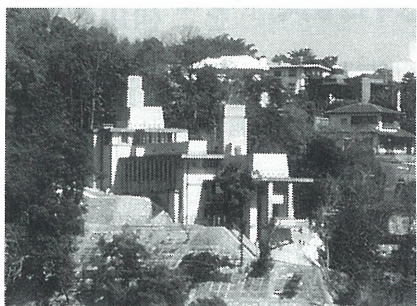
その風光を際立たせているのが、夏季には赤外線が強く、赤黄色に遷移した太陽光線で、その下では、レッド、オレンジ系色と高彩度の青色系の色が映えました。

その頃、西欧との住文化の接点として「洋館文化」が開花するので、この風光に一番似合ったのが、横浜がアングロ・サクソン系だったのに対して、ここでは、ラテン系の造形感覚だったと思われる。それは、アメリカ西部出身のウイリアム・メリル・ヴォーリスに代表されるスタイルで、スパニッシュ・ミッシェン様式(神戸女学院、関西学院校舎など)といわれるものです。

屋根はオレンジ色のスパニッシュ瓦が葺(ふ)かれ、また、時には、青緑色の天然スレート(玄昌石)葺きの急勾配の屋根には数本の煙突が必ずそびえていますし、壁は黄土色のモルタル塗り、色々々な意匠のステンドグラスが花形とかアーチ形に彫り込まれています。

また、その壁はハーフトインバーといわれるチョコレート色に彩色された美しい軸組を見せているものや、腰部にはよく渋茶色のスクラッチタイルが貼られているものもあります。こういう洋館の中で現代につながっているのが、フランク・ロイド・ライトの設計になる旧山邑邸だと思われまふ。

山手の丘陵地の突端に、水平線を強調した細長い、鉄筋コンクリートの躯体(くたい)は黄土色に塗られ、独特の彫り込みの入った淡黄緑色の大谷石で飾られており、芦屋の風光に大変似合っていると思われまふ。



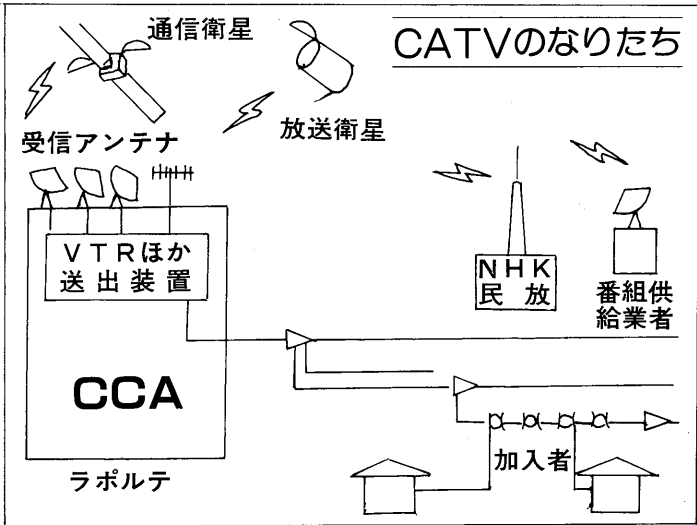
1924(大正13)年に建てられた旧山邑邸

(ふくしま・ただつぐ)一九四四年生まれ。福嶋忠嗣  
建築設計室。芦屋洋館建築研究会代表。精道町在住)



# ケーブルコミュニケーション芦屋 芦屋CATVに設置許可

## ＝来秋開局に向けてスタート＝



**CATVとは**

CATVとは、ケーブル・テレビジョンのこと。放送センターからケーブルを通じて各家庭に各種の番組をサービスするシステムのことで、その特徴は、①伝送容量が大きいので、数十チャンネルの番組を選択できる。②ケーブルで送出するので、電波障害が少なく鮮明な画像が得られる。

株式会社ケーブルコミュニケーション芦屋(略称CCA、社長・後藤太郎市助)は、芦屋市内を対象にしたCATV施設の設置許可をこのほど郵政大臣から受けました。芦屋市が市制50周年を迎える来秋に開局を目指し、積極的に事業が進められることとなります。都市型CATVの内容および事業計画についてお知らせします。

**使用料金は**

CCAの事業計画は、市内を三つのブロックに分け、三年後には、全市を網羅した放送施設が完成します。

CCAの計画では、加入契約金五万円と利用料一カ月三千二百円(ともに消費税は含まず)が必要で、番組によっては有料の放送もあります。その他、引き込み工事費用として標準二万円から三万円(実費)が必要で、もちろん、加入は任意です。

③いつでも好きな時間に好きな番組を自由に選択することができ、などです。

CCAでは、NHKや各民放局の再送信も含めて三十四チャンネルを予定しており、放送衛星や通信衛星から送られてくる番組を高性能アンテナで受けて各家庭へ送信したり、ビデオに収録された番組放送や中継放送、PCM音楽放送なども予定しています。

その内容は、映画・スポーツ・子供チャンネル・国内外のニュース、地域番組など多種多彩です。特に、地域に密着したニュース、催しの紹介、行政の動きや市民の動向を放送することから、コミュニティ・メディアとして地域社会の活性化向上に大きな期待が寄せられています。

**個人市民税**

非課税限度額の引き上げ

(表1を参照)

▼所得割：非課税限度額を、総所得金額・退職所得金額・山林所得金額の合計額が、三十二万円(現行三十一万円)に本人・控除対象配偶者・扶養親族の合計額を乗じて得た

**市税条例を一部改正します**

個人市民税・軽自動車税

地方税法の、一部改正に伴い市税条例の一部を改正し、平成元年四月一日から施行しています。ただし書き以外は、平成元年度から適用します。改正の主な内容は、次のとおりです。

**なぜ芦屋に**

CCAは、昭和六十一年十二月、芦屋市も加わり十七の団体が投資して設立されました。市が設立に参加し

分け、三年後には、全市を網羅した放送施設が完成します。

CCAの計画では、加入契約金五万円と利用料一カ月三千二百円(ともに消費税は含まず)が必要で、番組によっては有料の放送もあります。その他、引き込み工事費用として標準二万円から三万円(実費)が必要で、もちろん、加入は任意です。

表1 夫婦子供2人の給与所得者の非課税限度額 (単位千円)

区分	改正後		改正前	
	所得金額	給与収入	所得金額	給与収入
所得割	1,370	2,192	1,330	2,135
均等割	1,280	2,064	1,240	2,007

金額(控除対象配偶者、または扶養親族を有する場合)はさらに九万円を加算)としました。

▼均等割：均等割だけの課税にかかる非課税限度額を、総所得金額・退職所得金額・山林所得金額の合計額が、三十二万円(現行三十一万円)に、

本人・控除対象配偶者・扶養親族の合計額を乗じて得た金額としました。

引き上げと新設

平成二年度から適用します。(表2参照)

▼障害者：これまで障害者であったが、七十歳以上でかつ、老人控除対象配偶者または老人扶養親族としての控除を認め

た大きな理由は、文化都市を標榜する本市がニューメディア時代を先取りした情報を必要とする市民のニーズと開かれた行政を進め、先進都市を目指そうとするものです。

問い合わせは、CCA(☎2567)へ。

来年開局を告げるCCA(ラポルテ本館3階)



表2 同居特別障害者である配偶者・扶養控除額

区分	控除の種類	改正後		改正前	
		金額	控除額	金額	控除額
配偶者控除	一般の控除対象配偶者	51万円	44万円	51万円	44万円
	老人控除対象配偶者	56万円	44万円	56万円	44万円
扶養控除	一般の扶養親族	51万円	44万円	51万円	44万円
	特定扶養親族	56万円	49万円	56万円	49万円
	同居老人等	56万円	44万円	56万円	44万円
	同居老人等	63万円	44万円	63万円	44万円

▼障害者：これまで障害者であったが、七十歳以上でかつ、老人控除対象配偶者または老人扶養親族としての控除を認め

▼共同募金寄付金の控除：住所地の都道府県共同募金会に、十万円を超える寄付をした場合、その十万円を超える寄付金(金額は、前年の総所得金額・退職所得金額・山林所得金額の合計額の百分の二十五を限度とします)について、新たに寄付金控除を設けました。

本人・控除対象配偶者・扶養親族の合計額を乗じて得た金額としました。

引き上げと新設

平成二年度から適用します。(表2参照)

▼障害者：これまで障害者であったが、七十歳以上でかつ、老人控除対象配偶者または老人扶養親族としての控除を認め

芦屋沖地区埋め立て工事の平成元年度の概要は次のとおりです。

工事は、昨年に引き続き北護岸と西護岸は上部工事を、東護岸と南護岸は捨石・ケーソン据え付け

**軽自動車税**

電気自動車の税率の軽減措置の適用期間を平成二年度まで延長しました。また、平成二年自動車排出ガス規制に適合する軽四輪貨物自動車の税率を、平成元年度分と二年度に限り、五十九年度改正前の税率としました。

問い合わせは、市税務管理課係(☎2121内線274)へ。

**特別土地保有税**

5月末までに申告と納付を

一月一日現在、基準面積(一般分五千平方メートル、ミニ分五百平方メートル)以上の土地を保有されているかたは、五月末までに申告および納付をしてください。

保有されている土地を一定の用途に利用されている場合は、免除される場合もあります。

本人・控除対象配偶者・扶養親族の合計額を乗じて得た金額としました。

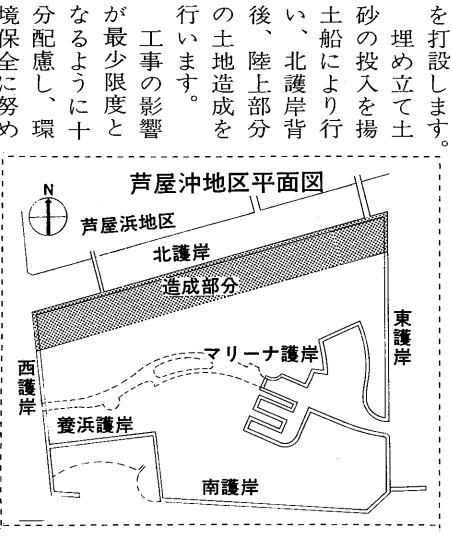
引き上げと新設

平成二年度から適用します。(表2参照)

▼障害者：これまで障害者であったが、七十歳以上でかつ、老人控除対象配偶者または老人扶養親族としての控除を認め

芦屋沖地区埋め立て工事の平成元年度の概要は次のとおりです。

工事は、昨年に引き続き北護岸と西護岸は上部工事を、東護岸と南護岸は捨石・ケーソン据え付け



けなどの堤防の築造工事を施工します。

養浜護岸および今年度から着工するマリナー護岸は、地盤改良工事として砂杭の打設を行います。また、昨年度から土砂を投入している北護岸の背後と今年度から敷砂を投入する南護岸背後の区域についてもそれぞれ砂杭を打設します。

埋め立て土砂の投入を揚土船により行い、北護岸背後、陸上部分の土地造成を行います。

工事の影響が最少限度となるように十分配慮し、環境保全に努め

な。これらの工事の進捗(ちよく)状況により、今年度末ごろには、沖地区埋め立て地の輪郭が現われる予定です。

問い合わせは、県企業庁阪神臨海建設事務所(☎0385)または、市都市計画課(☎2121内線436)へ。

**特別土地保有税**

5月末までに申告と納付を

一月一日現在、基準面積(一般分五千平方メートル、ミニ分五百平方メートル)以上の土地を保有されているかたは、五月末までに申告および納付をしてください。

問い合わせは、市税務管理課係(☎2121内線274)へ。

**市民相談**

一相談はすべて無料です一

をご利用ください

市では、家事・法律・人権・行政等の専門員による市民相談の窓口を設けています。毎週月曜日午前9時から、市生活文化課で予約を受け付けています。相談時間は、午後1時からです。

種類	相談日	相談内容
家事相談	毎週水曜日	親子・夫婦・相続・家庭等の問題
法律相談	毎週木曜日	債権・借地・借家等第三者との紛争
人権相談	第2・4火曜日	名誉侵害・差別・いじめ等の問題
行政相談	第3火曜日	国・県・市行政への苦情、要望

問い合わせ 市生活文化課(☎2121内線232)

# 6月からの水道料金を改定します

## 二三・八四パーセント

本市の水道料金は、三月市議会で十三年ぶり(前回の改定は昭和五十一年)に、二三・八四パーセント(消費税は含んでいません)の改定を行いました。一般世帯の一月平均使用料は二十五立方メートルで三百九十円の値上がりとなります。本市水道の安定給水を図るため市民の皆さんのご理解をお願いします。

新料金は下表のとおり、込みとなりました。また、六月徴収分から実施します。本年七月から夏場のピーク時にそなえ受水量を日量四千トン増加します。このままではさらに経営状況は悪化します。

### さん水用基本料金を値下げ

この十三年の間には、本市水道の約八割を賄っている阪神水道企業団が昭和五十七年に受水費の値上げをし、また受水量も六十一年には、八千トンを増量するなど、経費を増加させる要因がありました。健全経営を維持してまいりました。

しかし、六十一年度になって初めて単年度の赤字を計上し、六十三年度には累積赤字が生じる見込みです。市民の皆さんの緑化推進を支援するため、さん水用の基本料金は半額に値下げしました。

なお、家事用・業務用・営業用・公衆浴場用・さん水用・臨時・娯楽用と下水道料金を合計した「早見表」を本紙とは別に、各ご家庭にお届けします。

給水料金表(1カ月)

区分	基本料金		従量料金(1㎡につき)		
	基本水量	金額	第1段料金	第2段料金	第3段料金
専家用	10㎡	500円	10㎡を超えて20㎡まで 80円	20㎡を超えて30㎡まで 95円	30㎡を超える分 115円
共家用	10㎡	375円	10㎡を超えて20㎡まで 80円	20㎡を超えて30㎡まで 95円	30㎡を超える分 115円
業務用	10㎡	500円	10㎡を超えて20㎡まで 95円	20㎡を超えて150㎡まで 140円	150㎡を超える分 170円
営業用	10㎡	500円	10㎡を超えて20㎡まで 95円	20㎡を超えて100㎡まで 140円	100㎡を超える分 180円
公衆浴場用	10㎡	500円	10㎡を超えて500㎡まで 50円	500㎡を超える分	60円
さん水用	5㎡	360円	5㎡を超えて20㎡まで 80円	20㎡を超えて30㎡まで 110円	30㎡を超える分 170円
臨時・娯楽用	5㎡	2,500円	5㎡を超える分 500円		

上・下水道料金を同時に徴収します。市民の皆さんから水道料金は他市より高くないかとの問い合わせがありますが、高いと感じられたほとんどの場合は、下水道料金も合算した金額を水道料金と思っておられたようです。

### さん水栓の取り扱いを変更

水栓の取り扱いを一部変更しています。敷地面積が三百三十平方メートル以下の一般住宅では、新設・既設を問わず「さん水栓」を「家事用栓」と連結工事を行います。水道料金は専用家事用の安い方を適用します。これは、申請により取り扱うものです。さん水栓が既設の場合は、工事に要する費用は自己負担となります。

### 緊急通報システムの利用を

市では、一人暮らしの老人や障害を持つ世帯と二十四時間体制で消防本部と直結する緊急通報システムを導入しています。このシステムは、身に付けたペンダント型の無線発信機を押すだけで、消防本部や近隣のかたに通報され救助されるもので、現在四十人のかたに利用されています。

### 消防本部と24時間体制で直結

## 緊急通報システムの利用を

消防本部や近隣のかたに通報され救助されるもので、現在四十人のかたに利用されています。昨年十一月に発足後、発生した緊急事態は、一件ありました。通報センター(消防署)からの連絡を受けておられます。

今年度40台を新たに設置。市では、今年度新たに四十台を設置します。病気がちのお年寄りや重度の障害を持つかたに、大きな安心を持っていただくこのシステムをご利用ください。

### 今年度40台を新たに設置

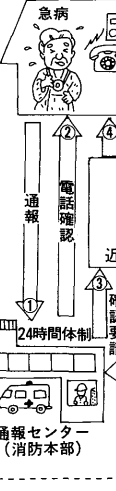
市では、今年度新たに四十台を設置します。病気がちのお年寄りや重度の障害を持つかたに、大きな安心を持っていただくこのシステムをご利用ください。

### 不慮の事故で



一人に三人、近隣協力員、確認要請、24時間体制、通報センター(消防本部)、医療機関、福祉事務所

緊急病、家庭用機器、状況確認、電話確認、近隣協力員、確認要請、24時間体制、通報センター(消防本部)、医療機関、福祉事務所



### 市民福祉年金制度を「福祉金制度」に変更

心身障害者(児)、母子状態にある母および遺児状態にある人、市民福祉年金を支給していましたが、このたび「芦屋市福祉金条例」が制定され、この制度の趣旨を踏襲し、所得制限を設けましたので、制限額を超える所得のある人は支給停止となります。お問い合わせは、市保険年金課(☎21内線345)へ。

芦屋市福祉金の種類と支給内容

種類	支給対象および支給額(年額)	必要なもの	
心身障害者	1級・2級・重度	58,000円	身体障害者手帳または療育手帳印鑑
	3級・4級・中度	43,000円	
	5級・6級・軽度	30,000円	
母子	18歳未満の子を扶養する母	38,000円	戸籍謄本・印鑑
遺児	両親のいない18歳未満の遺児	61,000円	戸籍謄本・印鑑

※身体および精神の両方の障害に該当の場合は、額の多い方を支給

### 【対象者】

①おおよね六十五歳以上で、一人暮らし、あるいは昼・夜のみ一人となるかた。老人世帯で家族の一方が寝たきり状態にあるかた。②心臓疾患、脳疾患、高血圧症等の病歴のあるかた。③身体障害者(心臓一級)手帳を所持するかた。

なお、三人の近隣協力員が必要。また収入自己負担や電話料金などが申し込みは、五月十日(水)までに、市高年福祉課(☎21内線338)または市保護課(☎21内線334)へ。

### 用語の説明

【PH】水素イオン濃度。酸性度を示す数値で7が中性。7より大きいほどアルカリ性が強く、小さいほど酸性が強い。  
【SS】不溶性の固形物。水質汚染の原因になる。  
【BOD】生物化学的酸素要求量。数値が高いほど有機物が多い。

### 市内の中小企業者を対象に

## 事業資金をあっせんします

市では、市内中小企業者を対象に融資制度をもうけ、事業資金をあっせんしています。今年度は、4月1日から企業者の資金需要に対応するため、各資金とも下表のとおり、貸付限度額を大幅に引き上げ、貸付期間も延長しておりますのでご利用ください。

区分	資金の種類	貸付限度額	貸付利率	貸付期間
中小企業融資制度	運転資金	800万円	年利4.7%	60ヵ月以内
	設備資金	1,000万円	年利4.7%	84ヵ月以内
小規模事業資金融資制度	小規模事業資金	450万円	年利4.5%	48ヵ月以内
	無担保無保証人資金	450万円	年利4.5%	48ヵ月以内
近代化資金融資制度	商業近代化資金	1,500万円	年利4.5%	120ヵ月以内

問い合わせ 市経済課商工観光係(☎2121内線322)

## 谷崎記念館にて

岡部 伊都子

課のごとく(細雪)書き続け、上巻を私家版として二〇〇部自費出版した」という意志と、創作欲、みごとな実行力。現在、わたくしに表現の自由はあるのでしようか。しつとりとした記念館を、ひとつのよりどころとして、心通う人びとが、「真実表現の自由」を語り立つ、ホールであるよう、願っていました。(随筆家、おかべ・いづみ)

その人の志を理解せずに死地へ追いやりました。閑静な地域に、谷崎潤一郎記念館は在りました。この同様に大日本言論報国会の発会があり、すべて決戦態勢に組みこまれました。

「どうか、その事実を忘れる前に、わたくしが一時間話す組み合わせの集まりがありました。美しい四姉妹が、あてやかなきもの袖(そで)をひるがえし、紅枝垂れ桜の樹の間を歩く姿、まつたりのした言葉のなかにまきこまれて、映画化されるたびにたのしんで観(み)てきました。その「細雪」は、一九四三(昭和十八)年、軍部の弾圧によって『中央公論』の連載が中止された作品です。

## ひびく

2

まれてゆきます。当時二十歳だったわたくしは軍国乙女、のちに沖繩で死んだ見習士官と婚約し、「こんな戦争はまちがっている」と反戦を語った

に大好きな本ですが、もうボロンボロン。『初昔・きのふけふ』、『武州公秘話』、『源氏物語』、『猫と庄造と二人の恋』、『そして「細雪」ほか、

谷崎文学の偉大さは、今更言うまでもありませんが、「ここに自肅の立場から今後の掲載を中止」とある『中央公論』誌の「お断り」には、ぞっとします。こんな不快や、陰惨(さん)な軍靴迫る世相のなかで、なお「日

死地へ追いやりました。閑静な地域に、谷崎潤一郎記念館は在りました。この同様に大日本言論報国会の発会があり、すべて決戦態勢に組みこまれました。

谷崎文学の偉大さは、今更言うまでもありませんが、「ここに自肅の立場から今後の掲載を中止」とある『中央公論』誌の「お断り」には、ぞっとします。こんな不快や、陰惨(さん)な軍靴迫る世相のなかで、なお「日



### 消費税に関する要望

本年4月に実施を予定されている消費税は、一般市民生活に大きな影響をおよぼすものである。

また一方、中小小工業業者はその対応に困惑しており、全国地方自治体の多くは、市民負担増を抑制するため、消費税市民転嫁の部分的実施、見送りなど、その取組みに統一性を欠き、混乱の中で苦慮している。

当市議会においても、平成元年度予算審議にあたり、市民生活に対するきめ細かい配慮を最優先とし、公共料金については消費税の市民負担を当面見送ることとした。

よって政府は、消費税については、公平・公正な税制の確立に一層努められるよう強く要望する。

以上、決議する。

平成元年3月28日 芦屋市議会



街角におしゃれな香りがただよう

# 市民の声が市政に反映

## 住みよい"芦屋"の建設のために



大正橋からラリーブ・グルメ通りを眺める

市議会を傍聴しましょう  
市議会本会議は傍聴することができます。また、会議録は図書館で閲覧することもできます。問い合わせは、市議会事務局(☎2121内線552)へ。

### 第1回 定例市議会 総括質問

三月定例市議会は、三月三日から二十六日にわたって開催されました。

今定例会では、平成元年度の当初予算を中心に審議され、市長の政治姿勢や当年度の行政方針について各会派代表が総括質問を行いました。

なお、新年度予算は各会派とも原案どおり可決されましたが、四月から実施される消費税率を、上下水道や病院使用料に転嫁することの是非について活発な議論が展開され、結局今回は見送るべしとの意見が多数を占め、その考え方が「消費税に関する要望」として決議されました。

### 総務

#### ◎芦屋市市税条例の一部を改正する条例の制定について

【提案理由】 地方税法の一部改正に伴い、個人市民税の所得割税率を七段階から三段階に簡素化するともに、各種控除額を引き上げるもの。

【質疑】▽特定扶養親族の扶養控除を新設した理由▽今回の改正で、市民税はどれくらい減収になるのか▽事業者の妻がパートで働く場合も専従者控除が受けられるか。

【意見】 今回の税制改革の一番大きな問題は、国の補助金削減措置を恒

### 公明党

#### 斜面緑地の開発規制

質問 斜面緑地の開発規制について

答弁 市長 本市の山麓部は、ほとんどが風致地区のため、斜面地で開発を行う場合、県の風致条例の適用を受けることによる規制の内容は、建ぺい率、建物の高さ、壁面後退

### 日本社会党

#### 有料ケア付きマンション

質問 大原地区再開発事業における有料ケア付きマンションの誘致について

答弁 市長 大原第一地区の中で設置する方向で昭和六十二年度から検討を進め、当該地区へ進出の希望があった日本生命、聖隷福祉事業団と協議を重ねてきたが、両者とも設置の条件として、地区住民と密着した医療介護ゾーンの充実と健康増進ゾーンの設置が不可欠であるため、

### 日本共産党

#### 消費税市民転嫁

質問 消費税の市民への転嫁はやめるべきではないか。

答弁 市長 国会において議決された法律に従い、本市も一般の国民と同様に納税義務者の一人となる。

#### 市議会ミニ統計

昭和63年4月1日～平成元年3月31日(1年間)	○傍聴した人数	415人
○本会議・委員会の開会日数	本会議	65人
常任委員会	特別委員会	25人
特別委員会	○審議した議案	88件
	○審議した請願	13件



モンテメール屋上からアルパ、ラポルテを眺める

### 市民クラブ

#### 老人保健施設の設置

質問 入院するほどではないが、在宅では介護が困難な老人に対して保健施設が必要ではないか。

答弁 市長 福祉施設と病院との中間施設といわれる「老人保健施設」は、病状が安定し、入院治療をする必要はないが、リハビリ・看護・介護を中心とする医療ケアを必要とする寝たきり老人などにたいして、生活サービスを提供するとともに、老人の自立を支援し、家庭への復帰を目指す施設のことを指しますが、それを今後

### 文教

#### ◎芦屋市文化財保護条例の制定について

【提案理由】 市内に存在する文化財を保存し、その活用を図り、将来の市民文化の向上に資するために、資料館の建設を機会に制定しようとするもので、県下のほとんどの市で制定している。

【質疑】▽文化財の定義に埋蔵文化財入るのか▽文化財が埋蔵されている地域の環境保全の規定

### 民生

#### ◎芦屋市敬老祝金条例・福祉条例の制定について

【提案理由】 現行の市民福祉年金条例は、昭和四十年に国の公的年金制度および各種福祉手当制度の補完的なものとして制定されたが、「年金」という言葉が国の年金制度と混同されるため、現行条例を廃止して七十歳以上の高齢者に支給して

### 正志会

#### 芦屋の教育を問う

質問 市長の芦屋教育に対する認識を問う

答弁 市長 市長に就任以来、機会あるごとに学校園を見まわり、話しを聞き、施設・設備の充実を力注いできている。

幼稚園教育では、二年保育という特色ある教育活動の充実、小学校では、全国・阪神間向けの授業研究発表が活発に行われたこと、三中学校の吹奏学部が、兵庫県マーチン

### 新青クラブ

#### 商業の活性化

質問 商業の活性化について、今後どのように取り組んでいくのか。

答弁 市長 小売店の商業環境は、消費者ニーズの多様化や大型店の進出などで厳しい状況におかれている。

### 新青クラブ

#### 商業の活性化

これらの状況に対応するには、消費者ニーズの変化に即応した特徴ある店舗づくりが必要かと思われ、商業の活性化を進め、街にぎわいを取り戻すことが当面の課題と考える。

そこで、昨年十一月商工会と連携し、芦屋市商業活性化対策協議会を組織して活性化に取り組みしており、今年度は、商工会活動をより活性化するため、補助金の増額、委託料などの計上、また近代化・合理化の促進、育成振興のために、融資限度額に限り負担の軽減をお願いしたい。

### 新青クラブ

#### 商業の活性化

その他の質問

▽市役所は誰のために存在するのか▽国際交流について▽同和行政について(振興会など)▽教育行政について(教育行政調査など)▽街づくりについて(都市計画道路など)

### 傍聴席

このたびは、市民の皆さんから、さまざまな意見が寄せられました。市議会では、市民の皆さんから寄せられた意見に、可能な限り応じてまいります。

### 建設

#### ◎芦屋市水道事業給水条例の制定について

【提案理由】 水道料金などの改正および消費税の施行に伴うもので、

### 建設

#### ◎芦屋市水道事業給水条例の制定について

【結論】賛成多数で可決

### 建設

#### ◎芦屋市水道事業給水条例の制定について

【結論】賛成多数で可決

### 建設

#### ◎芦屋市水道事業給水条例の制定について

【結論】賛成多数で可決

### 建設

#### ◎芦屋市水道事業給水条例の制定について

【結論】賛成多数で可決

### 建設

#### ◎芦屋市水道事業給水条例の制定について

【結論】賛成多数で可決

### 建設

#### ◎芦屋市水道事業給水条例の制定について

【結論】賛成多数で可決

## あひなまほら

### 第29回

5月14日(日) 雨天のときは21日(日) 会場…奥池遊びの広場

プログラム(午前11時から会場で式典) 健康体操、軽音楽演奏会、手品、福引き、輪投げ大会など

★山まつり参加者には、記念品として記念バッジなどを進呈します。

問い合わせ 市経済課商工観光係(☎2121内線322)

## スポーツ指導者養成講習

きみも、スポーツリーダーになろう

日程…〈前期〉5月30日(金)、6月9日(金)、13日(火)、24日(土)、30日(金)、7月11日(火)、15日(土)、〈後期〉9月2日(土)、8日(金)、12日(火)、22日(金)、26日(火)、29日(金)、10月21日(土)、24日(火)、27日(金)

会場…体育館・青少年センター

対象…社会体育・学校体育指導者、将来スポーツ指導を志すかた

定員…70人(先着順)

費用…無料

その他…前・後期通じ60パーセント以上を受講したかたに修了証を発行し、市のスポーツリーダー登録名簿に登録

申し込み…5月26日(金)までに、体育館・青少年センター体育係(☎8228)へ

## 第42回 芦屋市展 作品募集

会期：6月7日(水)～18日(日)火曜日休館  
搬入日：6月4日(日) 10時～16時  
種目：洋画(その他)、日本画、写真、工芸、彫塑(未発表作品に限ります)  
出品手数料：一部門2点以内1200円  
その他：詳しくは、募集要項をご覧ください

### 審査員

伊藤藤郎・上前智祐・金常清・木村敏・小松新三郎  
嶋本昭三・白髪一雄・新谷瑠紀・滝沢遼平・田中竜見・中山巖・ハナヤ勘兵衛・堀尾貞治・前川強・正延正俊・松田豊・村上三郎・元永定正・山崎つ子・山田皓齋・吉田一夫・吉田稔郎・吉原通雄

問い合わせ 市民センター文化事業係(☎4995)

## 広報あしや物語

### 健康・スポーツ

#### 泉井、27年夏の甲子園で優勝

ことしの第六十一回選抜高校野球大会の決勝戦の幕切れは、ドラマチックで、延長十回裏二死、大阪一宮高校は2-1で優勝目前。それが、痛恨の悪投球とエラーで、愛知・東邦高校の逆転優勝。四十一年前の第二十一回センバツを思い出し、泉井義信投手は、本義明投手(現・野球評論家)と福岡伸捕手の黄金バッテリーを中心に、大阪

北野高校と決勝へ進出。4-4の同点のまま延長十回裏、泉井は一死満塁でレフトフライ。タッチアップで優勝と思われた瞬間、二塁上の走者が封殺され、一回裏のみでした。「事実上泉井は全国に一度芦屋高の優勝を上げた程」(芦屋十五年史)でした。

しかし、植村義信投手(現・オリックス投手コーチ)と石本健二郎捕手を擁し、二十七年夏の甲子園で見事全国制覇を果たしました。

40年前の優勝戦を「再現」。選手する有本氏(左)と梅田・元北野高主将



# 保健衛生

**保健センター**  
 公光町5-10 ☎1586  
**県保健所**  
 公光町1-23 ☎0707  
**芦屋市医師会**  
 公光町5-21 ☎2000  
**芦屋市歯科医師会**  
 公光町4-29 ☎6471  
**衛生総務課管理係**  
 精道町5-11 ☎2121 内線352  
**環境衛生課**  
 浜風町31-1 ☎2155  
**環境施設課**  
 浜風町31-1 ☎5391

## 小児マヒ(ポリオ) ワクチンの服用

●対象：昭和六十三年二月一日から平成元年一月三十一日までに二回の服用を終わっていないわが子(四十八か月までの子供)と、今後二時三

日程	会場
5月9日(火)	岩園幼稚園
5月12日(金)	山手幼稚園
5月17日(水)	宮川幼稚園
5月26日(金)	潮見幼稚園
5月31日(水)	保健センター

種後一カ月、その他の予防接種後二週間を経過していないと受けられませぬ。④必ず母子健康手帳を持っておこしください。●問い合わせ：保健センター  
 ●対象：生後十八月〜七十二月の乳幼児(既に、はしかの予防接種を受けた人は除く)  
 ●場所：市内二十八カ所の芦屋市予防接種受託医療機関  
 ●問い合わせは、保健センターへ。

**いずみ会りーダー**  
**養成講座受講生募集**  
 ●期間：五月〜平成二年三月(全十回)、午前十時〜正午  
 ●会場：芦屋保健所  
 ●内容：健康づくりと食生活、成人病予防の食事など  
 ●定員：三十人  
 ●申し込み：芦屋保健所健康課

### 新三種混合(MMR)のお知らせ

五月から、一回の接種で、はしか・おたふくかぜ・風しんが予防できる新しいワクチンの接種(MMR)が始まります。

**献血**  
 ●19日(金) 市役所北側(10時〜15時)  
 ●27日(土) 浜ダイエー前(10時〜15時30分)

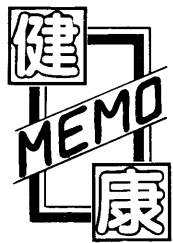
### 10月まで

## 蚊・ハエ予防に薬剤を散布

今年も日本脳炎など伝染病の予防対策として、五月から十月まで薬剤散布を行います。

油剤を煙霧方式で、側溝や水路には乳剤や粒剤を散布します。

今年のは地形や過去の発症状況を考慮して、国道二号以南は粒剤と油剤を中心とし、国道二号以北は乳剤と油剤を中心として散布します。



14

## 糖尿病と体重

市立芦屋病院 内科主任医長 清水 正

エネルギー源としてのブドウ糖が多量に尿糖として失われるため筋肉や脂肪組織に蓄えられているグリコーゲンや脂質が分解されて血中に放出され体重が減少します。また、尿中に多量の水分が排泄されるため体内水分は脱水状態となり、口が渇きます。こうした症状は、重症な糖尿病状態で見られ、初めて糖尿病と診断される患者さんばかりでなく、コントロール状況の不良な治療中の患者さんでも現れる

●油剤散布日程

地区	月曜日	火曜日	水曜日	木曜日	金曜日
芦屋地区	国道43号以南	国道2号以南	阪急1号以南	阪急2号以南	阪急以北
浜地区	国道43号以北	国道2号以北	阪急1号以北	阪急2号以北	阪急以北
から北(含む)	国道43号以北	国道2号以北	阪急1号以北	阪急2号以北	阪急以北

●乳剤散布日程

地区	月曜日	火曜日	水曜日	木曜日	金曜日
前田	三條	西芦屋	翠ヶ丘	親王塚	
津田	上宮川	業平	大楠	岩園	六麓荘
川西	山手	大原	東山	朝日ヶ丘	
平田	三條	船戸内	東芦屋	山手	
平田	三條	船戸内	東芦屋	山手	

## 日曜・祝日救急当番医

### 内科 9時~17時

- 5月3日(水)・・・荻野医院〈内科〉  
公光町4-17 ☎6226
- 4日(木)・・・山下医院〈内科・外科〉  
川西町2-35 ☎5124
- 5日(金)・・・村田医院〈内科〉  
松ノ内町8-8 ☎2782
- 7日(日)・・・セントマリア病院〈外科・内科〉  
大原町5-20 ☎1771
- 14日(日)・・・本田医院〈外科〉  
宮川町5-11 ☎2221
- 21日(日)・・・片岡医院〈外科〉  
船戸町4-1-405 ☎2655
- 28日(日)・・・高医院〈内科〉  
東山町5-8-2F ☎0022
- 6月4日(日)・・・保津医院〈内科〉  
潮見町7-12 ☎0822

### 歯科 9時~12時

- 5月3日(水)・・・木下歯科医院  
朝日ヶ丘町2-12 ☎1115
- 4日(木)・・・岸田歯科医院  
山手町2-12 ☎1723
- 5日(金)・・・倉内歯科医院  
公光町11-7 ☎5769
- 7日(日)・・・小寺歯科医院  
潮見町7-3 ☎3836
- 14日(日)・・・崎田歯科医院  
船戸町4-1-402 ☎4180
- 21日(日)・・・高田歯科医院  
浜町10-5 ☎2229
- 28日(日)・・・多田羅歯科医院  
東芦屋町1-5 ☎1913
- 6月4日(日)・・・土田歯科医院  
大榎町6-4 ☎2759

### 夜間在宅輪番

在宅当番医が待機しています。  
 ▶時間・・・夜間(毎日)21時~翌7時  
 ▶問い合わせ・・・消防本部(☎2345)

### 耳鼻いんこう科・眼科の急病診療

▶診療日・・・日曜日および休日  
 ▶時間・・・9時~16時、眼科は正午まで  
 ▶場所・・・尼崎医療センター(尼崎市水堂町3-15-20、☎06-436-8701)

まず かかりつけの医者へ

# 検診だより

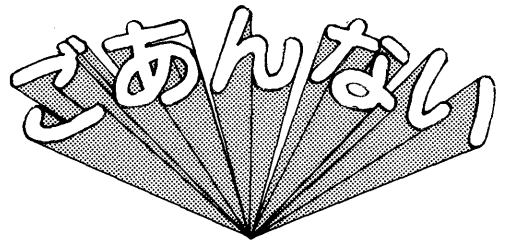
5月1日  
6月5日

## 保健センター (国道2号業平橋 南へ150メートル)

内容	日程	時間	対象・経費等
ツベルクリン反応検査	8、6/5	14:00~15:30	3カ月~4歳未満児。母子健康手帳、予防接種つづり持参
ツ反判定・BCG接種	10、6/7		個別接種。無料
三種混合・M・M・R、はしか	委託医療機関にお問い合わせください。		
1歳6カ月児健康診査	18	13:00~14:00	S62.10.16~11.15生まれ。母子健康手帳持参。
母親学級	10、17、24	12:45~16:00	妊産婦。母子健康手帳持参。テキスト代250円
小児ぜんそく等の健康相談(予約制)	18	14:30~15:30	6歳未満。医師・栄養士・保健婦による相談
肺がん検診(市民健診で実施)	23	9:30~10:30	40歳以上。胸部X線。かくだん検査(必要なかたのみ900円)
市民健診	23	9:30~10:30	16歳以上...胸部X線・血圧・検尿(無料)、40歳以上...心电图・採血400円
健康チェックB(予約制)	6/6,6/12,6/13,7/4	9:15~	35歳以上。成人病予防10項目5,000円
貧血検査	23	9:30~10:30	16歳以上。180円
栄養相談(予約制)	23	9:30~11:00	無料
健康相談	20、27	9:30~10:30	成人を対象に医師による相談
胃がん検診(予約制)	8,11,13,18,22,25,29,6/1,6/5	9:00~10:30	35歳以上。1,000円
子宮(頸部)がん・乳がん検診	随時	医療機関で診療時間内の午前中	30歳以上の婦人。子宮(頸部)がん1,000円、乳がん400円
歯周病講座	17	13:00~14:30	市内在住・在勤のかた。相談と検診。無料

## 県保健所 (国道2号業平橋 東へ150メートル)

内容	日程	時間	対象・経費等
4カ月児健康診査(股関節脱臼検診併設)	11、25	13:00~14:30	S63.1.1~元1.15生まれ 母子健康手帳持参 元1.16~1.31生まれ
3歳児心の検診	9、16、23	9:00~10:00	S61.5.1~5.9生まれ 母子健康手帳持参 S61.5.10~5.20生まれ S61.5.21~5.31生まれ
3歳児健康診査	18、6/1	13:00~14:30	満3歳~4歳未満児。母子健康手帳持参
乳幼児歯みがき教室	10	13:00開始	1歳6カ月児(0~6歳可)歯ブラシ、コップ、母子健康手帳
歯科保健相談	10	13:45~14:15	乳幼児、妊婦、中高年、一般
乳幼児精神保健相談(予約制)	9	13:00~14:30	母子健康手帳持参
妊婦健康相談	12、19、26	13:00~14:00	貧血検査等。母子健康手帳
一般健康相談	12、19、26	13:00~14:00	有料。診察、血圧測定、X線撮影、心电图ほか。車いすのかたは、事前に連絡ください
電送心臓検診		14:00~14:30	
精神保健相談(予約制)	25	9:30~10:30	精神保健に関する不安や心配等、専門医の相談
検便・水質検査	毎週月・火・水曜日	9:00~12:00	有料。特殊項目水質検査などは第1・第3月曜日
療育相談(予約制)	8	13:00~14:30	心身障害の心配のある子供。専門医、心理発達、福祉の相談



の卒業生。選択コースのうち1コースに限り受け付け。●定員：ふるさとコース・くらしのコース・うるおいのコースとも各30人(先着順) ●受講料：1000円。申込時に納入 ●受け付け：5月11日(木)9時～正午に、市民センター205室で。その後は市民センター事務室 ●問い合わせ：公民館(☎4995)



障害者スポーツ教室

日時：5月19日(金)、6月2日(金)、6月16日(金) いずれも18時30分～20時30分 ●会場：川崎製鉄芦屋体育館(南宮町13) ●内容：フリーテニス ●問い合わせ：保護課 障害福祉係(☎2121内線334)

赤十字事業にご協力を 日本赤十字社は、今年も「愛の手を世界に広げる赤十字」を標語に、国際援護活動・国内災害に備えた救済体制の充実・献血・医療・看護婦の養成などの事業を行っています。

心身障害者相談 今年度から心身障害者相談日を、次のとおり変更します。

●身体障害者相談：第1金曜日 ●精神薄弱者相談：第2金曜日 ●ろうあ者相談：第4金曜日

# 5・6月 大型ごみの収集日

問い合わせ 環境衛生課 (☎2155)

大型ごみは定められた日の午前8時30分までに出しましょう。

最近、比較的新しい自転車、三輪車等が出されています。間違えて収集しないため「不要品」と表示してステーションに出してください。

収集する町名・区域	曜日	5月	6月
朝日ヶ丘1～7街区	月	22	
朝日ヶ丘8～17街区	火	23	
朝日ヶ丘18～40街区	水	24	
船戸・松ノ内	木	25	
伊勢	金	26	
清水	土	27	
宮塚	月	29	
山手・奥山	火	30	
竹園・浜芦屋	水	31	
月若・平田・奥池 奥池南	木		1
大柁・公光	金		2
三条南	土		3
春日	月		5
岩園21～49街区 六麓荘	火		6
岩園1～20街区	水		7
打出小槌・打出	木		8
楠1～12街区	金		9
楠13～16街区	土		10
前田・川西	月		12
三条	火		13
山芦屋・宮川	水		14
東山1～13街区	木		15
東山14～30街区	金		16
若宮	土		17
翠ヶ丘1～15街区	月		19
翠ヶ丘16～23街区	火		20
親王塚	水		21
東芦屋	木		22
津知・平田北	金		23
松浜	土		24
高浜1～4街区	月	1	26
高浜5～9街区	火	2	27
若葉1～3街区・緑	水	3	28
若葉4～7街区	木	4	29
浜風・新浜	金	5	30
潮見	土	6	
大原1～13街区	月	8	
大原14～28街区	火	9	
大東1～11街区	水	10	
大東12～18街区	木	11	
西藏	金	12	
茶屋之	土	13	
南宮	月	15	
浜	火	16	
呉川	水	17	
西山・西芦屋	木	18	
精道・上宮川	金	19	
業平	土	20	

会場・時間は、いずれも福祉事務所13時30分から15時30分まで。 ●問い合わせは、保護課 障害福祉係(☎2121内線334)へ。

身体障害者移動相談 日時：5月10日(水)9時30分 ●会場：西宮市総合福祉センター ●対象：身体障害者手帳所持者で肢体不自由な方 ●内容：車いす・義足等の補装具の判定・相談 ●申し込み：保護課 障害福祉係(☎2121内線334)

赤十字事業にご協力を 日本赤十字社は、今年も「愛の手を世界に広げる赤十字」を標語に、国際援護活動・国内災害に備えた救済体制の充実・献血・医療・看護婦の養成などの事業を行っています。

伐倒に助 松くい虫被害木の伐倒に助 松くい虫被害木の伐倒に助

危険物取扱者等の制度が改正されました 4月1日から危険物取扱者・消防整備士に関する制度が改正されました。

危険物取扱者試験の受験資格が不要になりました ●甲種、乙種危険物取扱者試験の受験資格が不要になりました ●免状がカード式になり、10年に1回写真の貼り替えが必要

屋市地区事務局(☎2121内線336)へ。 ●保育所アルバイト 希望者の登録 市立保育所の臨時保育士(パート保育士)予備調理員(希望者)登録も有資格者(登録)してください。 ●臨時保育士 勤務時間：9時～17時(時差出勤あり) ●日給：(例)30歳で5700円

宅地防災相談 日時：5月18日(木)14時～16時 ●会場：市役所本庁舎2階第1会議室 ●問い合わせ：計画総務課 建築確認担当(☎2121内線434)

光化学スモッグにご注意 光化学スモッグの発生しやすい季節となりました。光化学スモッグは、強い日差しの下、弱い南風の日に、多く発生します。

危険物取扱者等の制度が改正されました 4月1日から危険物取扱者・消防整備士に関する制度が改正されました。

危険物取扱者試験の受験資格が不要になりました ●甲種、乙種危険物取扱者試験の受験資格が不要になりました ●免状がカード式になり、10年に1回写真の貼り替えが必要

危険物取扱者試験の受験資格が不要になりました ●甲種、乙種危険物取扱者試験の受験資格が不要になりました ●免状がカード式になり、10年に1回写真の貼り替えが必要

お知らせします。 発生したときは、屋外での激しい運動や遊びを避け、目やのどに痛みを感じたときは、洗眼やうがいを行ってください。 詳しくは、衛生総務課 公害係(☎2121内線362)へ。

5月は水防月間 水害はいつ襲ってくるかわかりません。集中豪雨などが近づいたら、気象情報に注意して、雨戸などを点検し、排水溝を掃除しましょう。停電に備え懐中電灯や携帯ラジオを用意して、非常持ち出しの準備をしましょう。

危険物取扱者試験 試験日：6月25日(日) ●試験の種類・時間：乙種全類10時～正午、丙種707)へ

危険物取扱者試験の受験資格が不要になりました ●甲種、乙種危険物取扱者試験の受験資格が不要になりました ●免状がカード式になり、10年に1回写真の貼り替えが必要

危険物取扱者試験の受験資格が不要になりました ●甲種、乙種危険物取扱者試験の受験資格が不要になりました ●免状がカード式になり、10年に1回写真の貼り替えが必要

危険物取扱者試験の受験資格が不要になりました ●甲種、乙種危険物取扱者試験の受験資格が不要になりました ●免状がカード式になり、10年に1回写真の貼り替えが必要

危険物取扱者試験の受験資格が不要になりました ●甲種、乙種危険物取扱者試験の受験資格が不要になりました ●免状がカード式になり、10年に1回写真の貼り替えが必要

危険物取扱者試験の受験資格が不要になりました ●甲種、乙種危険物取扱者試験の受験資格が不要になりました ●免状がカード式になり、10年に1回写真の貼り替えが必要

危険物取扱者試験の受験資格が不要になりました ●甲種、乙種危険物取扱者試験の受験資格が不要になりました ●免状がカード式になり、10年に1回写真の貼り替えが必要

危険物取扱者試験の受験資格が不要になりました ●甲種、乙種危険物取扱者試験の受験資格が不要になりました ●免状がカード式になり、10年に1回写真の貼り替えが必要

危険物取扱者試験の受験資格が不要になりました ●甲種、乙種危険物取扱者試験の受験資格が不要になりました ●免状がカード式になり、10年に1回写真の貼り替えが必要

危険物取扱者試験の受験資格が不要になりました ●甲種、乙種危険物取扱者試験の受験資格が不要になりました ●免状がカード式になり、10年に1回写真の貼り替えが必要

危険物取扱者試験の受験資格が不要になりました ●甲種、乙種危険物取扱者試験の受験資格が不要になりました ●免状がカード式になり、10年に1回写真の貼り替えが必要

危険物取扱者試験の受験資格が不要になりました ●甲種、乙種危険物取扱者試験の受験資格が不要になりました ●免状がカード式になり、10年に1回写真の貼り替えが必要

危険物取扱者試験の受験資格が不要になりました ●甲種、乙種危険物取扱者試験の受験資格が不要になりました ●免状がカード式になり、10年に1回写真の貼り替えが必要

危険物取扱者試験の受験資格が不要になりました ●甲種、乙種危険物取扱者試験の受験資格が不要になりました ●免状がカード式になり、10年に1回写真の貼り替えが必要

危険物取扱者試験の受験資格が不要になりました ●甲種、乙種危険物取扱者試験の受験資格が不要になりました ●免状がカード式になり、10年に1回写真の貼り替えが必要

危険物取扱者試験の受験資格が不要になりました ●甲種、乙種危険物取扱者試験の受験資格が不要になりました ●免状がカード式になり、10年に1回写真の貼り替えが必要

危険物取扱者試験の受験資格が不要になりました ●甲種、乙種危険物取扱者試験の受験資格が不要になりました ●免状がカード式になり、10年に1回写真の貼り替えが必要

危険物取扱者試験の受験資格が不要になりました ●甲種、乙種危険物取扱者試験の受験資格が不要になりました ●免状がカード式になり、10年に1回写真の貼り替えが必要

危険物取扱者試験の受験資格が不要になりました ●甲種、乙種危険物取扱者試験の受験資格が不要になりました ●免状がカード式になり、10年に1回写真の貼り替えが必要

危険物取扱者試験の受験資格が不要になりました ●甲種、乙種危険物取扱者試験の受験資格が不要になりました ●免状がカード式になり、10年に1回写真の貼り替えが必要

危険物取扱者試験の受験資格が不要になりました ●甲種、乙種危険物取扱者試験の受験資格が不要になりました ●免状がカード式になり、10年に1回写真の貼り替えが必要

危険物取扱者試験の受験資格が不要になりました ●甲種、乙種危険物取扱者試験の受験資格が不要になりました ●免状がカード式になり、10年に1回写真の貼り替えが必要

危険物取扱者試験の受験資格が不要になりました ●甲種、乙種危険物取扱者試験の受験資格が不要になりました ●免状がカード式になり、10年に1回写真の貼り替えが必要

危険物取扱者試験の受験資格が不要になりました ●甲種、乙種危険物取扱者試験の受験資格が不要になりました ●免状がカード式になり、10年に1回写真の貼り替えが必要

危険物取扱者試験の受験資格が不要になりました ●甲種、乙種危険物取扱者試験の受験資格が不要になりました ●免状がカード式になり、10年に1回写真の貼り替えが必要

危険物取扱者試験の受験資格が不要になりました ●甲種、乙種危険物取扱者試験の受験資格が不要になりました ●免状がカード式になり、10年に1回写真の貼り替えが必要

危険物取扱者試験の受験資格が不要になりました ●甲種、乙種危険物取扱者試験の受験資格が不要になりました ●免状がカード式になり、10年に1回写真の貼り替えが必要

危険物取扱者試験の受験資格が不要になりました ●甲種、乙種危険物取扱者試験の受験資格が不要になりました ●免状がカード式になり、10年に1回写真の貼り替えが必要

危険物取扱者試験の受験資格が不要になりました ●甲種、乙種危険物取扱者試験の受験資格が不要になりました ●免状がカード式になり、10年に1回写真の貼り替えが必要

危険物取扱者試験の受験資格が不要になりました ●甲種、乙種危険物取扱者試験の受験資格が不要になりました ●免状がカード式になり、10年に1回写真の貼り替えが必要

危険物取扱者試験の受験資格が不要になりました ●甲種、乙種危険物取扱者試験の受験資格が不要になりました ●免状がカード式になり、10年に1回写真の貼り替えが必要

危険物取扱者試験の受験資格が不要になりました ●甲種、乙種危険物取扱者試験の受験資格が不要になりました ●免状がカード式になり、10年に1回写真の貼り替えが必要

危険物取扱者試験の受験資格が不要になりました ●甲種、乙種危険物取扱者試験の受験資格が不要になりました ●免状がカード式になり、10年に1回写真の貼り替えが必要

危険物取扱者試験の受験資格が不要になりました ●甲種、乙種危険物取扱者試験の受験資格が不要になりました ●免状がカード式になり、10年に1回写真の貼り替えが必要

## 水防訓練

5/19 (金) 10:00～11:00 芦屋川川尻

内容 消防職員・市職員による水防工法の実演

市消防本部警防課(☎2345)

## 社会教育団体の登録

市内で社会教育活動を行う団体の登録申請を次のとおり行います。

説明会 ▶日時 5月20日(土)14時～ ▶会場 市民センター205室

受け付け ▶期間 6月1日(木)～15日(木) ▶会場 市社会教育文化課

問い合わせ 市社会教育文化課(☎2121内線524)

## 高齢者のためのピンポン講座

日時 5月24日・5月31日・6月7日、いずれも水曜日、午後1時から2時30分

会場 体育館青少年センター

対象 市内在住・在勤の60歳以上の健康な人(定員30人)

講師 新村和子氏(日本体育協会公認スポーツ指導員)

準備する物 体育館シューズ、卓球ラケット、ピンポンラケット、ピンポン球は貸し出しあり

申し込み 5月13日(土)までに、往復はがきに氏名・年齢・住所・電話番号を記入のうえ、体育館・青少年センター(〒659 川西町15-3、☎8228)へ。応募多数の場合は抽選



春は転勤のシーズン。友の便りではご主人もまた。その文面には、「思い切った家族で越してきま

勤

ました。子どもたちは早い順応でホッとしました。一番落ち込んでいた

転

ご主人の通勤時間は十分、それにひきかえ子どもたちの遠距離通学。長男・次男の進学問題や、三男坊が出会った友との惜別。それぞれに犠牲をおおせたとい

市界のひろば

「転居して思うこと」を読んで

業平町 内海洋子 本紙四月一日の渡辺さんの「芦屋に転居して思うこと」を見てペンをとりました。私たちは、芦屋に越してきて六カ月に

ない日がくるかも知れない私たちが、芦屋に住めたことをともうれしく思います。でも、良い町であってほしいという気持ちからも、不法駐車はイヤですよ。

芦屋をゴミの町にしないで

業平町 大山義雄 「共生」の実を悔いなく生きる

宮川町 小山隆

二月二十一日の神戸新聞の投書欄に、神戸市の小学生の「日本をゴミの島にしないで」という一文が掲載されました。

芦屋の町を見ると、空き缶、煙草の吸い殻、古新聞、古雑誌などが至るところに捨てられています。これでも国際文化住宅都市なのでしては、よか。市長さんが米国の姉妹都市モンテペロ市を訪ねられたそうですが、モンテペロ市のまちはどうなっていましたか。

結婚難に思う

大原町 岸田敏夫

ためた年金で求婚情報のミニコミ誌を社会への恩返しに出しているが、ただただ結婚難にうろたえている人が多いのには驚かされた。なぜ相手が見つからないかといえば、それは

ホントのホント

山本有佐さん(私立金蘭千里高校二年)は、今年三月に行われた第二回芦屋国際スピーチコンテスト(芦屋市・芦屋姉妹都市協会主催)英語の部で第一位に輝いた。



芦屋国際スピーチコンテストで国際人としての抱負を語る

彼女が、これまでに文通でイラン・サウジアラビア・韓国の人々と知り合った。

外国語の辞書を引くことが、大好きという山本有佐さん

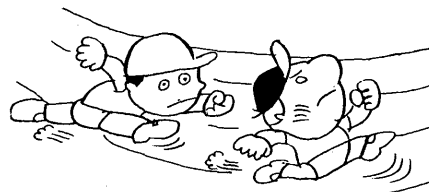
「文通していた私と同じ歳(とし)のイラン人の男性が戦争へ行くとき手紙で知らされた時、深い悲しみとともに平和の大切さを痛感した」と話す。その男性からの手紙は、

「現在、わが国は、国際社会の中で世界の平和に貢献する立場となっています。そのため、単に言葉だけでなく、その国の文化や社会をもっとお互いに理解しあい、国際交流を深めることが重要です」と話す。

彼女が、日常的に世界の色々なことを学んだことから、今後も、ペンパルを通じて世界中に友だちが増えて、彼

体育

体育の授業で運動場五十周にちよう戦した。ぼくは、四十五分では無理だと思った。四十五分もかからなかった。これで、マラソンに自信がついた。 三条小学校 六年 野口 泰司



伝言板

市民ハイキング

日時：5月21日(日) 7時雨天決行集合場所：市役所前

費用：2700円(持ち物：昼食、水筒、雨具)

問い合わせ：大山(☎01141)

親と子の芦屋

日時：5月14日(日) 10時15時雨天決行

費用：1000円(申し込み：5月20日までに)

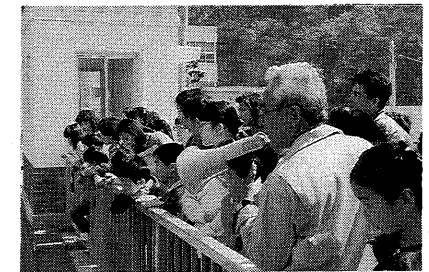
問い合わせ：ぐれいす(☎7277)



ZOOMアップ

四月から消費税が始まった。レストランで食事しても、スーパーで買い物しても、映画を見ても、何をして消費税がつきまとう。Vとして財布の中には、今までのまま

三月三十日、春のうららかな天気恵まれ「春休み親子施設見学会」が行われました。六麓荘のサクラ並木、奥山浄水場、エンバ中国近代美術館、芦屋ユースホステル、谷崎潤一郎記念館など、説明を聞きながら観光バスで見て回りました。小・中学生と父母四十人あまりの参加者の皆さんも、日ごろ狭いと感じていた芦屋ですが、意外と広い市域とその美しさを改めて知った一日でした。



「芦屋って広いなあ」 春休み親子施設見学会



お花見で楽しいひとときを ひとりぐらし高齢者お花見大会



「アロちゃん」の楽しい話題、ユニークな活動を紹介ください。

芦屋市社会福祉協議会・芦屋いずみ会主催の「ひとりぐらし高齢者お花見会」が四月三日、芦屋川畔、宮塚公園、岩園幼稚園で、四月六日、山手幼稚園、三条小学校、南宮公園、中央公園で開催されました。両日あわせて約五百人のお年寄りたちは、「芦屋いずみ会」の皆さんが作った「ちらしずし」や「さくらモチ」などをいただき、満開のサクラの下で花見を楽しみました。