



市花
コバノミツバツツジ

発行
芦屋市役所（公聴広報課）
☎0797-31-2121
〒659 兵庫県芦屋市精道町7番6号
毎月1日・15日発行

1989年(平成元年)

6月15日号

No. 545

広報 南しん

7月に予定される

参議院議員選挙

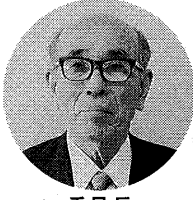
あなたの一票が日本の行方を決定

七月に参議院議員通常選挙が行われます。参議院選挙は、議員の半数を改選するもので、比例代表制により選ぶ議員と、選挙区から選ぶ議員の選挙があります。

今回の改選議員数は、百二十六人で、五十人を比例代表で選出し、七十人を四十七の選挙区から選出します。

前回の昭和六十一年の選挙の本市での投票率は約六三パーセントで、傾向としては、若い人の投票率が高まっています。

選挙管理委員会からのお願い



委員長 増瀬辰雄氏

今回の参議院議員選挙は、わが国の山積する内外の諸問題に対応するために、重要な政治的役割を決定する機会として、一層の期待がかけられています。

しかし、政治の情勢は、厳しいものがあり、政治の浄化、倫理化が強く求められ、有権者の政治不信、投票の棄権が懸念されます。

あなたの一票の行使が、日本の進路を決める重要な権利であることを再認識し、代表としてふさわしい政党等・候補者に投票をされるようお願いいたします。

票率が低くなっています。真夏の暑い時期の選挙で、旅行に行かれる方も多くありますが、不在者投票制度もありますので、活用していただき、棄権されることがないようお願いします。

お問い合わせは、市選挙管理委員会事務局（☎2121内線532）へ。



酒井妙子さん (山手町、21歳)

初めての選挙を迎えて

私は、今回の参議院選挙が初めての選挙です。若者は政治に無関心で、投票率も低いと

いわれていますが、今回は違ふと思います。政治にまったく関心なかった私でも、新聞やテレビをおしてリクルート事件を知り、日本の政治を考えさせられました。学校で勉強した選挙権の大切さがなんとなく分かってきました。こういう機会に、選挙権を持つことができ、うれしく思っています。

私の友達の中には「自分一人ぐらい行かなくても」「だれが議員になっても同じでは」という声も聞きます。しかし、私たちの生活と政治がどのように結びついているか投票することによって学びたいと思います。

市長随想 ②

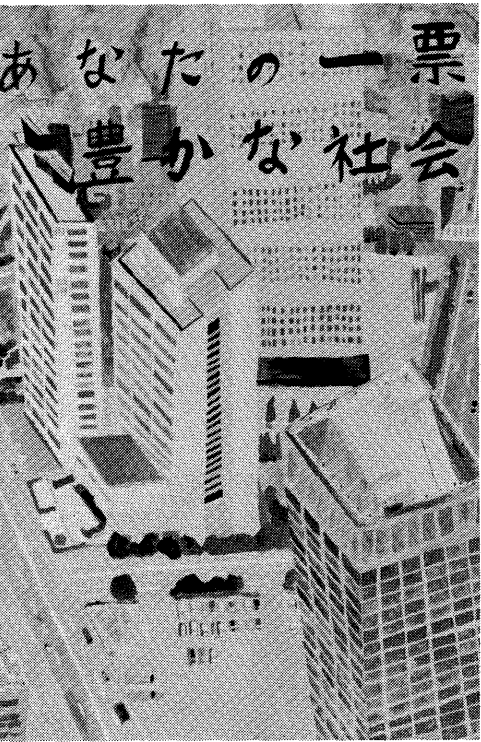
康六の思い出記

六月一日を善意の日とするのは、性来、人の持つ善意を高くくみ、より幸せな明るい社会をつくることを目的としています。本市つじ賞の選考基準が、金品の寄付でないこと、長期にわたる活動が対象のため、受賞者には町の美化活動をたたえられたかたが多いです。

善意の口ごもる

一日「善意の日」に頭を記し、その個人候補から、支持する「政党等の名」を記入し投票する制度。一票の価値を平等にするために、総得票数に比例して代表を選出。政党等が届け出た名簿の順位にしたがって当選人が決定されます。

本年も善意の日に、十人以上、道路の清掃奉仕を続けてくださった浜声屋町の佐藤智子さん、昭和五十三年から、毎月市内の鉄道三ターミナルの清掃と喫煙マナーを呼びかけてこられた芦屋地区たばこ組合婦人部、二十一年間にわたり、図書館で子供たちに語り聞かせの「お話し会」を続けられた、ムギの会に贈りました。制度発足以来、個人二十四人と十七団体に贈られました。隠れた善行も数多くあったことと思ひます。



63年度兵庫県明るい選挙ポスター募集での入選作品（上野明子さん、当時岩園小学校6年生）

～2001年国際文化住宅都市芦屋を目指して～

エレガント芦屋

市制50周年記念シンボルマーク募集

芦屋市は、来年11月10日に市制施行50周年を迎えます。現在、記念事業計画を検討していますが、その記念事業テーマを、～2001年国際文化住宅都市芦屋を目指して～「エレガント芦屋」と決めました。このテーマを題材にしたシンボルマークを右のように募集します。なお、応募作品は返却しません。入選作品の著作権は市に帰属します。また、作品は市において修正することがありますので、あらかじめご了承ください。

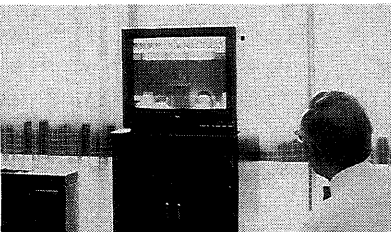
締め切りは8月15日

- 応募資格…問いません
- 応募方法…B5用紙の中央部(15×15)に、2色以内で「シンボルマーク」を描き、裏面にその趣旨・住所・氏名・年齢・電話番号を明記のうえ、お送りください。
- 締め切り…8月15日(火)まで〈当日消印有効〉
- 入選発表…広報あしや10月1日号紙上(予定)
- 賞金…優秀賞10万円(1点)、佳作2万円(3点)
- 送り先…芦屋市企画課市制施行50周年事業担当(〒659 芦屋市精道町7-6、☎2121内線204)

問い合わせ 市企画課(☎2121内線204)

63年度市政の動きを編集ビデオ「ふれあい芦屋」を完成

市では、昨年一年間の市政の動きをビデオ「ふれあい芦屋」と題して、上下二巻(各約二十分)にまとめました。上巻は昨年八月分までをまとめ、すでに完成しご利用いただいています。今回のビデオは、昨今九月から平成元年三月まで、問い合わせは、市公聴



市役所市民ホールで放映

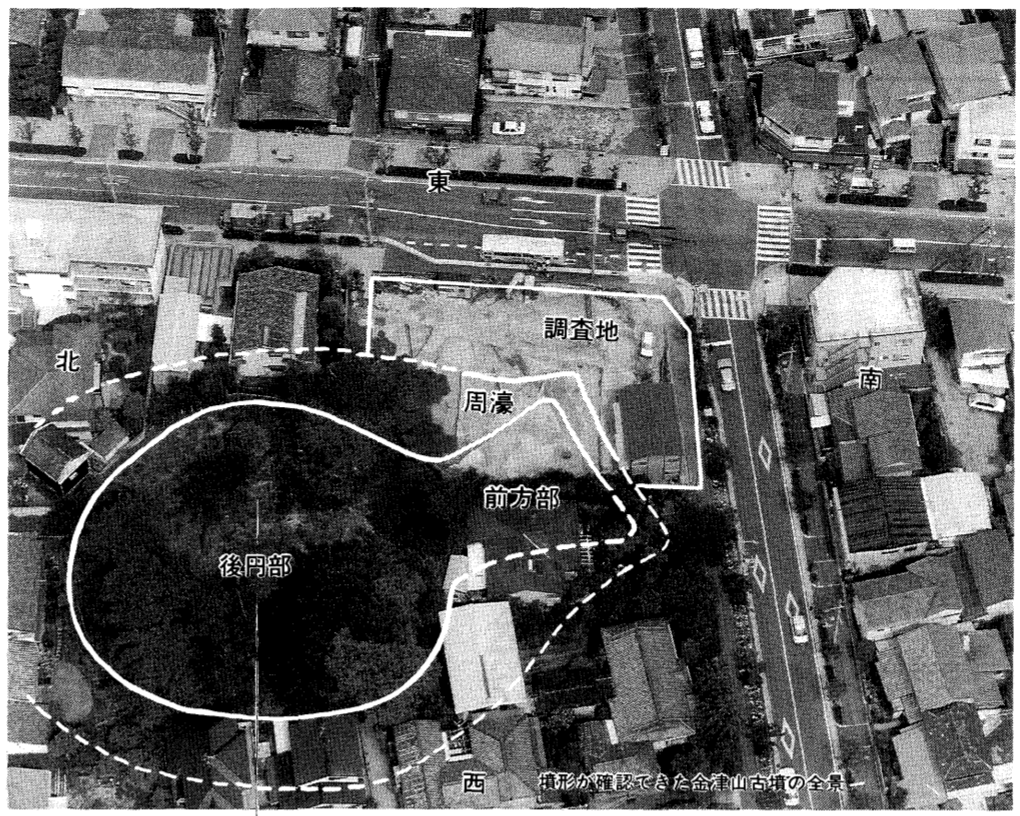
広報課(☎2121内線227)へ。



6月1日つじ賞を贈りました

全国各地には、古墳時代の有力豪族を葬ったと考えられる前方後円墳が数多く散在し、近畿地方でも千基近くみつがっています。芦屋市域では未発見でしたが、金津山古墳がその一つになることが最近の発掘調査によって確認されました。その概要をお知らせします。問い合わせは、市教育委員会社会教育文化課文化財担当(☎0798-9096)

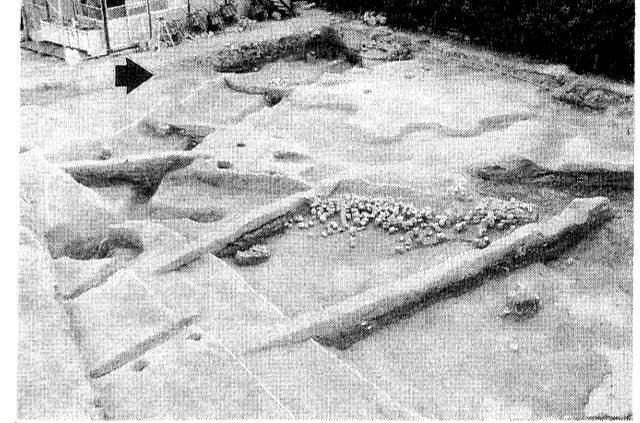
前方部の存在を確認— 金津山古墳周濠の発掘調査



撮影が確認できた金津山古墳の全景

全長55メートルの前方後円墳

馬蹄(ばてい)形の周濠(しゅうごう)
大きな古墳の周囲には、濠(ほ)が取り巻く例がみられますが、金津山古墳にも周濠が認められました。周濠は、前方部の先端で三メートル、後円部との境のくびれ部で十二メートルと広がり、おそろい古墳の形態にはなじまない馬蹄形になるものと思われられます。深さは六十センチメートルと浅いですが、全体的に肩木立のみられる円丘部の南東すその一角で行われ、南を向いた前方部の半分近くが掘り出されたことになりました。後円部の直径四十一メートル、全長五十五メートルの大きさになることも判明し、造出し(つくりだし)を持っていった形跡もつかえます。濠底から集中的に出てきた葦石(ふきいし)は、墳丘斜面をしっかりと防護していたもので、斜面の段には形象埴輪(かたがた)の行列が装飾豊かな須恵器(すえぎ)が立ち並んでいた(つくりだし)の姿を思い浮かべると、跡もつかえます。濠底から集中的に出てきた葦石(ふきいし)は、墳丘斜面をしっかりと防護していたもので、斜面の段には形象埴輪(かたがた)の行列が装飾豊かな須恵器(すえぎ)が立ち並んでいた(つくりだし)の姿を思い浮かべると、跡もつかえます。



▲前方部東端部と周濠 矢印部分が前方部の先端。側面(写真中央)の周濠斜面には、こぶし大の葦石(ふきいし)が多数流れ込んでいます。



▲現地説明会 市内で初めての前方後円墳を見学した市民は約250人。予想もなかった金津山古墳の全体像を一目見ようとたくさんのかたが集まりました。

跡もつかえます。濠底から集中的に出てきた葦石(ふきいし)は、墳丘斜面をしっかりと防護していたもので、斜面の段には形象埴輪(かたがた)の行列が装飾豊かな須恵器(すえぎ)が立ち並んでいた(つくりだし)の姿を思い浮かべると、跡もつかえます。濠底から集中的に出てきた葦石(ふきいし)は、墳丘斜面をしっかりと防護していたもので、斜面の段には形象埴輪(かたがた)の行列が装飾豊かな須恵器(すえぎ)が立ち並んでいた(つくりだし)の姿を思い浮かべると、跡もつかえます。

金津山古墳の伝承

阪神電鉄打出駅の北東百メートルの住宅街に遺存するこの古墳には、「黄金塚」「金塚」といった別称があります。宝永七年(一七〇一)刊の『兵庫名所記』にも同様な記載があり、以降数多くの地誌類にもたびたび登場します。さて、黄金塚という名称は、和泉黄金塚を筆頭に全国の古墳に広くみられます。古墳の下に大判・小判や金塊・金鶏が埋められていたとする人目をはびく伝承は各地に存在し、たとえば家屋文鏡の出土で著名な奈良県佐味田宝塚(さみだたからづか)古墳からは金の鶏が出るという伝説があります。なぜ、このような伝承が古墳をめぐる語り伝えられるのでしょうか。

民俗学では、有馬郡唐櫃村の銀鉱山と金津山の黄金伝説を結び付けて考える人もあり、「朝日さす」という唄や長者の埋蔵金の話がかなり分布する播磨の様相から、金銀の採掘と関連づける研究もみられます。しかし、古墳から出土する円筒埴輪や形象埴輪自体にその由来を求めると、否定はできません。



「撰津名所図会」に描かれた金津山古墳と芦屋の旧海岸線

位置図
国道2号
小植幼稚園
鳴尾御影線
阪神打出駅
金津山古墳



▲鶏形埴輪の頭部 前方部先端の周濠内から出土。県下では発見例の少ない資料です。現在、辰馬考古資料館(西宮市)で公開中。

平成元年度夏季教室
芦屋市の埋蔵文化財
—新出土の遺物を中心として—
6月10日(土)～9月3日(日)
財団法人 辰馬考古資料館
(西宮市松山下町2-28、☎0798-34-0130)



▲円筒埴輪の出土状態 高さ50cmくらいで透し孔(すかしあな)を持つ。タガと呼ばれる突起が3～4条めぐっています。周濠から出土しました。

お知らせ

とあんない

となり、新しい特約への切り替えについてお知らせしているところですが、取扱い期間の終日が迫っています。

- 入院対象日数(特約付の場合)：疾病20日以上が5日以上に改正
- 特約の切り替え：昭和62年8月以前にご加入の特約は一定の条件をもちに新しい特約へ切り替えられます
- 取扱い期間：8月31日まで

詳しいことは、郵便局のセールズまたは窓口でお尋ねください。

【長期資金】①限度額300万円 ②利率5.4パーセント【短期資金】①限度額100万円 ②利率3.7パーセント

●小規模事業者が運転資金または設備資金を必要とするとき

【小口資金】①限度額50万円 ②利率4.8パーセント【無担保無保証人資金】①限度額45万円 ②利率4.8パーセント

【長期資金】①限度額300万円 ②利率5.4パーセント【短期資金】①限度額100万円 ②利率3.7パーセント

●小規模事業者が運転資金または設備資金を必要とするとき

【小口資金】①限度額50万円 ②利率4.8パーセント【無担保無保証人資金】①限度額45万円 ②利率4.8パーセント

【長期資金】①限度額300万円 ②利率5.4パーセント【短期資金】①限度額100万円 ②利率3.7パーセント

●小規模事業者が運転資金または設備資金を必要とするとき

【小口資金】①限度額50万円 ②利率4.8パーセント【無担保無保証人資金】①限度額45万円 ②利率4.8パーセント

【長期資金】①限度額300万円 ②利率5.4パーセント【短期資金】①限度額100万円 ②利率3.7パーセント

●小規模事業者が運転資金または設備資金を必要とするとき

【小口資金】①限度額50万円 ②利率4.8パーセント【無担保無保証人資金】①限度額45万円 ②利率4.8パーセント

【長期資金】①限度額300万円 ②利率5.4パーセント【短期資金】①限度額100万円 ②利率3.7パーセント

●小規模事業者が運転資金または設備資金を必要とするとき

【小口資金】①限度額50万円 ②利率4.8パーセント【無担保無保証人資金】①限度額45万円 ②利率4.8パーセント

未来に向かって 街がおしゃれに動きはじめる

住民の皆様の積極的な参加による豊かでうるおいのあるまちづくりを推進するため、毎年6月を「まちづくり月間」と定めています。美しいまちづくりにご協力ください。

まちづくり月間6月1日～30日

問い合わせ 市都市計画課 (☎2121内線436)

7月1日 サービス業基本調査 事業所統計調査

ご協力ください

総務庁では、7月1日現在でサービス業基本調査と事業所統計調査(変動状況に関する調査)を実施します。サービス業基本調査は、サービス業事業所の事業活動の実態を調査し、事業所統計調査(変動状況に関する調査)は、事業所の新設・廃業等の異動状況を調査します。6月下旬から調査員が事業所を訪問して、調査票の記入をお願いいたしますので、調査にご協力ください。

市文書行政課文書統計係(☎2121内線243)

夏休み早起き ラジオ体操

各地域の夏休み早起きラジオ体操の計画に役立つよう、出席カード・ポスター等を用意しています。ご希望の団体は、実施計画書に記入のうえ、7月12日(水)までに体育館・青少年センターへ提出してください。

ラジオ体操講習会

日時…7月15日(土) 午後1時30分～3時
会場…体育館・青少年センター競技場
内容…ラジオ体操第1・第2、出席カード・ポスター等配布

問い合わせ 体育館・青少年センター(☎82228)

店頭のはかりに貼ってあるシールの意味は?

合格 昭和63年 計量士による代検査合格ラベル

定期検査に合格した 正確な「はかり」です

検査(または計量士による代検査)で適正と認められたばかりであることが示されています。商店などで営業に使用されるはかりは、正しく使用されないと、安心して消費生活を営むことができません。

このため計量法という法律で、こうした取り引きに使用するはかりや病院などで使用するはかりについては、毎年一回県が行う定期検査(または市県に代わって計量士が巡回して行う代検査)を受け、検査に合格したはかり以外は取り引きに使用できないことになっています。

買い物のときに注意

特色ある学校園 づくりをめざして



早く大きくなって…朝早くからの花の水やり

岩園小学校は、「自分を大切に、友だちを思いやる心をもつ子どもづくりを教育目標にし、情操教育に力を入れています。」

昨年度、文部省指定の給食改善研究発表会を開き、「給食の岩園小」といわれるようになりました。ランチルームでのペーパー給食、黒板にカーテンをするといった食べやすい雰囲気づくりなど、おいしい給食と相まって精神面で「心の場」をもつことができるようになって

新しい情操教育の試み

岩園小学校

潮見幼稚園には、たくさんのお動物がいます。朝一番に遊び出すのは、しまって昨年生まれたチャボの三羽です。初めからはなしがいで育てたせいか、園の中を自由自在に遊びまわり、今日も登園してくる子ども達を屋根の上で迎えています。

すると、「おはようございます、ぼくですよ」と挨拶をする子ども達のかわいい声が聞こえてきて、幼稚園の一日は始まります。

しばらくすると、エプロン姿もかわいい年長組の子ども達が、昨年の秋に種をまいて育てた大根の葉をもぎとり、チャボのハムスター、モルモット、ウサギたちのはんづくりを始めます。何年前かの卒園児がつくった手づくりのまな板の上で、小さな包丁を上手に使い、細かく細かく切っていく細かく細かく切っていく。また横では家から持っ

小さな動物たちと友だちに

潮見幼稚園

最近の子どもは、体を動かすことを嫌ったり、手間のかかることを避けたりすると言われます。そこで今回は、体験学習を大切にしたい豊かな子どもづくりをめざしたり、情報教育に力を入れ、家庭や地域と連携して子どもづくりに努めたりしている学校園をご紹介します。



ハムスターさん、朝ごはんよ…楽しい当番活動

てきた貝がらを、雑巾にはきみ、金槌でくだいてえさづくりしている子ども姿も見られます。

そのまわりでは、年少組の子ども達が、だっこしたり、追いかけたりして遊んでいます。また子ども達が「だいたらくかかった」「血が出ている、

分け、「ゆりの時間」を使って、子ども祭りやゲーム集会などで家族的な交流をはかっています。

PTA活動もさかんで、清掃活動、ベルマーク収集、献血運動と共に、情操教育・家庭教育に関係した講演会も開き、学校・家庭の連携を強めています。

「育てよう やさしい心の小さな日」

朝日ヶ丘小学校6年 渡辺 公美子さん
(「差別をなくそう県民運動」の標語募集作品)

家庭・地域と手を携えて

浜風小学校

浜風小学校は、文部省の道徳教育の研究指定を受け、学校と家庭・地域がどう手をとりあえばよいかを中心に研究を進めています。

このころの子どもたちは



こんなにごみがあった…おうちの人と地域クリーン作戦

する子づくりなどを家庭・地域の力を借りながら進めています。

学校生活の中心である授業においても、相互に理解することを基本に、自己学習力を高める授業の研究を進めています。

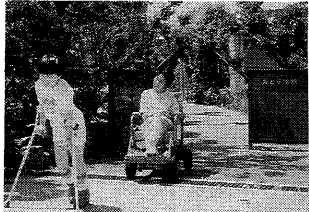
さらに、心や体のふれあいの場、奉仕の場として体験学習を大事にし、特に保護者の方の協力をえて、学校花いっぱい活動、地域のクリーン作戦を続けています。

このページは市教育委員会総務課(☎02121内線501)で編集しています。

国際障害者年と十年計画

昭和五十六年に始まった国際障害者年十年計画の中に、障害者を街ぐるみで育てようということがあります。

車椅子使用者は、ひとりでの街の行事見物や買い物に出かけようと思っても、走っている



自力登校も可能に

でもひとりで安心して出かけられるような街づくりがされています。

このような街は全国でも珍しく、国際障害者年の願いの一つを実現している数少ない例といえます。

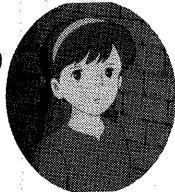
みどり学級も、このように過しやすい環境にあり、児童生徒たちは毎日訓練や学習に励んでいます。

街で出会った話しかけたり、困っている時に手をかしてあげるなど、すべての人の住みよい街づくりにご協力をお願いします。

この「広報あしや」を公演当日ご持参のうえご来場ください。前売券扱いとします。ご利用ください。

第65回
ルナ・ホール名画鑑賞会
「風の谷のナウシカ」「となりのトトロ」の原作者宮崎駿作品

天空の城ラピュタ



シータ

この物語の総ての鍵を握る少女。母親から譲られた涙形のペンダントをめぐって、国防軍、女海賊ドーラの両方からつけ狙われ、思っても見ない冒険に巻き込まれる。本当の名は、リュシータ・トエル・ウル・ラピュタ。



ドーラ

空中海賊の女ボス。老婆ながら頑健、ドン欲、勇猛並ぶもののない根性の人。ラピュタの財宝を狙う!

7/26(水)
① 10:00
② 12:30
③ 15:00
④ 18:30

前売¥600 当日¥800
(6/10より前売り開始)

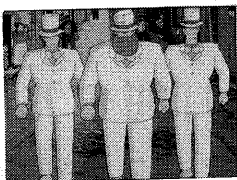
パズー

鉱山で働く見習い機械工で、明るく正直な少年。早くに両親を亡くし、ひとり暮らし。生前、父が見た「ラピュタ」の存在を信じ、いつの日にか自分で探そうと手作り飛行機を作っている。シータを助けラピュタをめざす。



ドーラの息子

いずれも20歳を過ぎた大男だが、身体に似合わぬマザコンのお人好しぞろいで、ドーラを嘆かせている。



▷問い合わせ◁
ルナ・ホール協会
業平町8-24
(☎31-4962)