

広報あしや

1999年(平成11年)9月1日号

No.779

毎月1日・15日発行

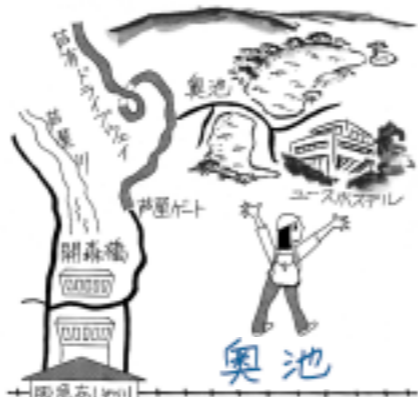
発行 / 芦屋市役所(広報課)

☎0797-31-2121
〒659-8501
兵庫県芦屋市精道町7番6号
ホームページ
http://www.city.ashiya.hyogo.jp/
メールアドレス
info@city.ashiya.hyogo.jp



演出 / 大森一樹(映画監督) 撮影 / 山口宏(写真家) イラスト / なかにし和子

21世紀に残す芦屋



奥池～水のある風景

野鳥や植物の宝庫で、六甲山で最も美しい池といわれた奥池。昭和36年9月芦有道路が開通して、標高500メートルの奥池周辺にも新しいまち芦屋ハイランドができました。

応募用紙申し込み先
・郵送 〒659-8501 精道町7番6号
芦屋市総合計画「市民委員公募係」
・FAX 38-2079
・Eメール plan2010@city.ashiya.hyogo.jp

部会名	活動内容
都市整備部会	市街地の整備、都市基盤の充実、公園・緑地の整備、住宅施策等
生活環境部会	安全と防災、廃棄物処理、地域コミュニティづくり、商業の振興等
健康福祉部会	体力と健康作り、保健・医療の充実、高齢者・障害者・児童等の市民福祉の充実等
学習文化部会	市民文化の育成、学習社会の創造、学校教育の発展、国際交流の進展等
行財政運営部会	広報広聴の充実、情報公開、市民協働、男女共同参画、地方分権、行政改革等

ホームページ http://www.city.ashiya.hyogo.jp/plan2010/



黄色いピアノを弾く神津善行さん(作曲家)と九里千香さんの楽しい掛け合い

黄色いピアノ

吳川町 前田 晴美

七月九日、ルナ・ホールで行われた「こ・こ・こコンサート」に参加しました。こ・こ・こコンサートは音楽が心の癒しとなり励みとなることを願って始められた、黄色いピ

アノを病院や施設に送る運動の第一弾となるお披露目式ともいえるコンサートです。幸運を呼ぶ色というところで、黄色のピアノになったそう、芦屋病院にその一台が贈られます。コンサートは、久里千香さんの歌とおしゃべり、朝倉まみさんの見事な手話シャボン、そして芦屋少年少女合唱団の清純な歌。たくさんの方の希望と勇気・優しさをいただきました。コンサートのタイトルどおり、生きているって素晴らしい」と感激しました。

ドナウフェスティバル フォークダンスの旅

平田北町 河村 照子

六月、芦屋フォークダンス協会のメンバー(今回は三歳の女兒と母さん、おばあちゃん、三世代も混じって)二十二人が、ザルツブルグでの国際交流とハンガリーのドナウフェスティバル参加という目的をもって旅立ちました。チロルの州都インスブルックでは

祭りのため街じゅう民族衣装で、まるで中世にタイムスリップしたよう、私たちが民族衣装を手に入れました。ザルツブルグへ移動するバスの窓からアルプスの少女ハイジの音が聞こえてきそうな村々を見ながら、交流会の会場に着きました。着替えた民族衣装で、仕事の踊りや結婚式の踊りを教えてもらったりしました。私たちが日本の踊りを披露し、手作りのケーキとお茶をいただきながら身ぶり手ぶりの交流です。瞬間に時が過ぎ、習ったばかりの踊りを全員輪になって踊り、交流会の幕を閉じました。言葉がうまく通じなくても、音楽に合わせて一緒に踊ること、現地の人々の文化が香ってきたひと時だったように思います。

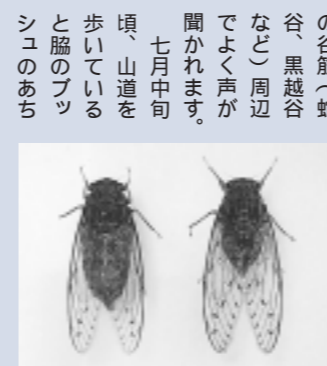
再発見 芦屋の自然

芦屋のセミの仲間(2)

芦屋山地のセミ

芦屋は後ろに六甲山系をひかえているため。市街地が近いにもかかわらず、山地性のセミが結構生息しています。高座谷などでよく耳にするミンミンゼミの声は皆さんも馴染みでしょう。「ミン、ミン」と山間にこだまするよう、鳴くこのセミの声は一度聞いたら忘れられないものです。クマゼミほどではありませんが、奥池のそば

ミンミンゼミ(左が雄 右が雌)



芦屋山地に多いヒグラシ(左が雄 右が雌)



育中の模様特徴的なエゾゼミ(「検索入門セミ・バッタ」保育社刊より)

こちらから飛び出すセミがいます。早朝や夕方頃、カナカナカナカナと少しの悲しげな声で鳴くヒグラシです。そのため通称カナカナとも呼ばれます。体は茶褐色の地に緑色の斑紋があります。白帯状になるのも特徴です。雄雌とも最後の腹筋背面が白粉に覆われ、白帯状になるのも特徴です。芦屋山地の全域で見られます。盛夏の頃、奥池あたりの高い松や杉の樹上で「ギー」と連続音で鳴いているセミがあります。エゾゼミの声です。その名の示すように北方系のセミ



奥池付近で採集したエゾゼミ(雄)

総合計画素案づくりを市民参画で 新しい芦屋のまちづくり 2010年プラン

あなたも市民委員になりませんか 問い合わせ 総合計画策定事務局 ☎38-2111

本市では、平成十二年度に第三次総合計画の策定を予定しています。この計画は平成十三年度から十年間にわたる本市のまちづくりの基本となるものです。市民の皆さんのご意見を計画に反映させていくため、素案作成部会「市民委員」を募集します。活動期間 平成十一年十一月～十二年三月(予定) 月二回程度開催 原則として平日夜間、土曜または日曜・祝日(一回三時間程度) 応募資格 十五歳以上(平成十一年四月一日現在)の市民の方か 公募人数 二十五人以上

申し込み期間 九月二日(木)～十六日(木) 当日消印有効 申し込み方法 「所定の応募用紙と作文」一部を郵送または持参してください。応募用紙持参の場合は、総合計画策定事務局(市役所南館四階)までお越しください。(受理した提出書類は、返却できません) 所定の応募用紙 市役所受付・ミナルテ市役所・パソコンコーナー・市民センター・図書館・集会所などにあります。応募用紙を郵送します。はがきやFAX、Eメールで氏名・住所・電話番号を記入して請求してください。作文 A4版用紙で横書きで八百字以内。「二十一世紀に向けた芦屋のまちづくり」をテーマに、今後の方向性や市民参加のあり方などについてできるだけ具体的に記述してください。謝金 一回につき二千五百円 審査 応募書類と作文をもち、本市の課題に対する理解度・内容の確実性・将来展望に対する有効性などについて審査します。結果は本人宛てに通知します。各部会への委員の割りあては後日決まさせていただきます。

【あしや文学同好会講座】
内容... 第1月曜「古今和歌集」/ 第2金曜「中国史」/ 第4月曜「蕪村の世界」/ 第4金曜「心中天の網島」 時間...10時～11時30分 会場...市民センター-203室 費用...1講座6カ月7,800円 連絡先...竹内(☎31-0232)

【阪神地区動物愛護フェア】
泉獣医師会阪神支部が、犬のしつけ教室などを行います。日時...10月3日(日)10時～15時(雨天中止) 会場...伊丹市内(昆陽池公園草生地広場) 内容...老犬大(15歳以上)表彰など 連絡先...飯森動物病院(☎38-5554)

【市民ソフトボール大会】
日時...10月10日(日) 会場...中央公園野球場 対象...市内在住、在勤のグループのチーム 締め切り...9月20日(月) 連絡先...芦屋ソフトボール協会・森本(☎22-3814)

【陸上競技大会】
日時...10月10日(日)8時30分受け付け 会場...潮見中学校ほか 内容...小学生以上の各種競技 締め切り...10月4日(月) 必着 連絡先...芦屋市商工会・塩見(☎23-2071)

【古典文学講座～枕草子】
開催日...第3月曜(9、10、11、平成12年1、2月) 会場...市民センター-218室 費用...1回1,000円 連絡先...芦屋文化友の会・高井(☎31-6088)

わたしの伝言板

【芦屋NPOセミナー2】
日時...9月6日(月)13時30分～15時30分 会場...市民センター-203室 内容...「やさしい原稿の書き方(筆記用具持参) 連絡先...21世紀あしや生産学習・村尾(☎34-0029)

【右脳でいきいき生活講座】
日時...9月10日(金)13時30分～15時 会場...市民センター-218室 費用...300円 連絡先...芦屋いきいき学ば会・美野(☎31-8356)

【第11回藤木祭】
日時...9月26日(日)13時～14時(雨天決行) 場所...高座の滝レリーフ前 内容...お話し「藤木九三さんの思い出」、コーラスほか 連絡先...神戸登山研究所(☎078-801-3276)

【暮らしの中の煎茶道】
日時...9月12日(日)12時30分～16時 場所...ルナ・ホール 内容...講演会、煎茶席 費用...1,000円(玉露・和菓子) 連絡先...A.C.I.いづれ(☎22-9708)

【ディベートをみてみよう】
日時...9月22日(水)10時～12時 会場...市民センター-201室 一時保育...要予約(2歳以上) 論題...男性に介護休暇を義務づけるべきである 連絡先...フェニックス・ステーション三条・沖本(☎34-1402)

【フェニックス・ステーションおみ・布谷】
日時...9月6日(月) 連絡先...フェニックス・ステーションおみ・布谷(☎35-2628)

【福祉バザー】
日用雑貨品、食器等のバザー用品の提供をお願いします。日時...9月25日(土)、26日(日) 会場...芦屋みどり福祉作業所 連絡先...芦屋みどり福祉作業所・大澤(☎31-4001)

【浜風の家の催し】
内容...おはなしを聞く会 コンピューター講座 コーラス部 絵画(百円塾) ダンスをつくらう 親子リズム体操 折り紙(百円塾) 日時...9月4日(土)14時30分～16時30分 9月11日(土)13時30分～15時30分 9月11、25日(土)13時～15時 9月11日(土)14時30分～16時 9月12日(日)14時～15時30分 9月18日(土)13時～13時50分(就園前)14時30分～15時20分(幼稚園児) 9月25日(土)14時30分～16時 会場...浜風の家の、いずれも詳細は下記へ 連絡先...浜風の家(☎35-5700)



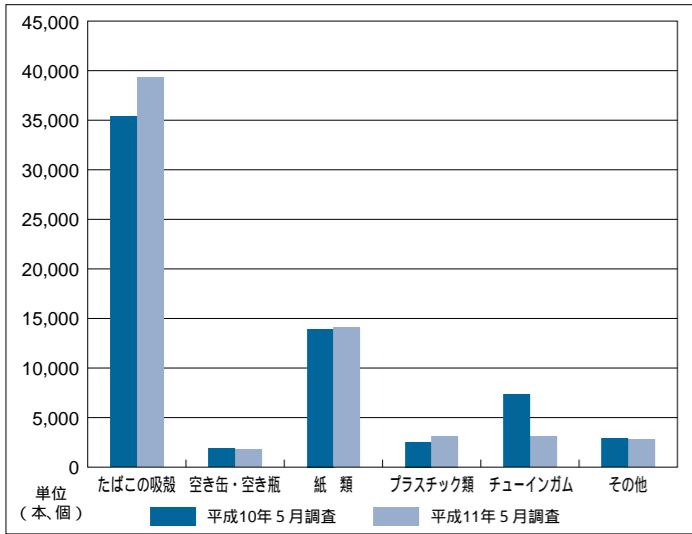
ご存知ですか？ 『ポイ捨て禁止条例』

平成9年10月1日に「空き缶等の散乱防止に関する条例」(通称『ポイ捨て禁止条例』)がスタートし、丸2年を迎えようとしています。昨年と今年に行った「ポイ捨てごみ」の調査結果を参考にしながら、「ポイ捨てごみ」と街の美化について考えてみましょう。

問い合わせ 環境管理課 ☎38-2050

「ポイ捨てごみ」の吸殻がトントン
平成十年五月(五月六日、二十九日)に、阪神芦屋駅周辺、JR芦屋駅周辺、阪神打出駅周辺の「ポイ捨てごみ」の分別調査を行った結果、一位はたばこの吸殻三万

調査場所	たばこの吸殻	空き缶・瓶	紙類	プラスチック類	チューインガム	その他	合計
阪神芦屋駅周辺	16,107	714	5,437	1,147	2,394	1,256	27,055
JR芦屋駅周辺	16,029	779	5,734	1,327	1,267	1,267	26,499
阪神打出駅周辺	15,252	533	4,766	1,005	1,109	923	23,588
合計	35,490	1,920	13,966	2,559	7,361	2,886	64,182



飼い犬のしつけ教室

日時および会場... 10月2日(土) 西宮浜公園 10月24日(日) 川西市北陵公民館、午前9時~11時30分、午後1時30分~3時。定員... 1会場40人(午前20人、午後20人) 対象... 開催日の2週間前までに登録、狂犬病予防注射・7種(5種)混合ワクチン接種完了済みの生後4カ月~1年の飼犬 申し込み... はがきで9月10日(金) <必着> *申込方法など詳しくは下記へ

広報チャンネル番組ガイド 9CH

放送時間	A	B	C
日・月・木 7:00	あしやNOW(*)	市民プロデュース番組(*)	ニッポンみたま(30分番組)
22:00	高齢者交流スペース「ゆうゆう倶楽部」オープン	地域で頑張るお父さん-サッカー-	
火・水・金 7:30	フレッシュリポート(*)	はじめての手話6(再)(*)	
22:30	「ブルで健康-海浜公園ブル」	広報カメラ探りっきり(*)	
	芦屋の人(*)	黄色いピアノ特集「こ・こ・ろコンサート」ほか	
	新・暮らしの情報	文字放送(ごみ、救急当番医)	
	「広告紙でリサイクル」		
	ナレーション付き文字ニュース		

日・月・木...ABC、火・金...CAB、水・土...BCA、の順に、2時間30分サイクルで放映しています。番組内容などは変更になる場合もありますのでご了承ください。(*印の番組はビデオの貸し出しが可能です。)

「六甲山を美しくする会」 クリーンハイキング

ハイキングを楽しみながら、ハイキング道の清掃活動を行います。ゴールの奥池遊びの広場で「お楽しみ抽選会」もありますので、多数ご参加ください。

問い合わせ 経済課 ☎38-2033

朗読ボランティア 養成講座

日程 10月4日から11月22日までの月曜日午後1時30分~3時30分まで7回

問い合わせ 社会福祉協議会 ☎32-7530

高齢者福祉学級

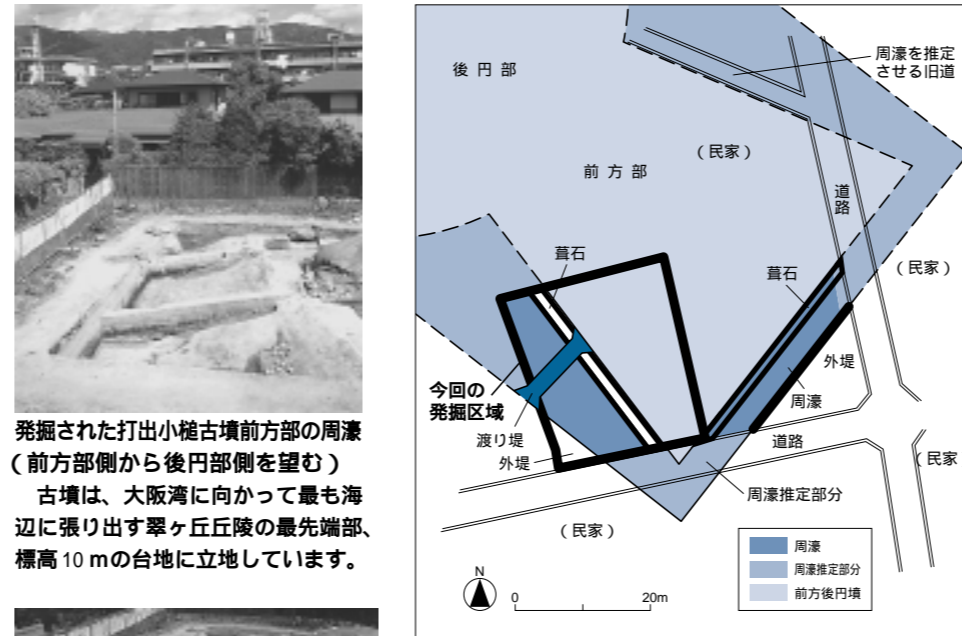
俳画 9月20日~3月6日 原則第1・3水曜日午後

問い合わせ 社会福祉協議会 ☎32-7530

介護教室 ~家庭で活用できる介護技術の習得~

9月10日(金) 寝間着、シューズ、オムツ交換について

問い合わせ 芦屋ハートフル福祉公社 ☎38-3122



発掘された打出小槌古墳前方部の周濠(前方部側から後円部側を望む) 古墳は、大阪湾に向かって最も海辺に張り出す翠ヶ丘丘陵の最先端部、標高10mの台地に立地しています。

「ポイ捨て禁止条例」では、市内全域の公共の場所や他人の所有する場所... 公共の場所や他人の所有する場所において、飼犬のふんを放置することを禁止しています。

また、濠の中には、この地方では珍しい渡り堤(土橋)と呼ばれる遺構も見出されました。

完全な姿で発掘された円筒埴輪 外堤の上には豪華な円筒埴輪列がめぐっていたように、濠内に落ち込んだ円筒埴輪が出土しました。

収集量はあまり変わっていませんが、他の二カ所に比べ、阪神打出駅周辺だけが増えているのがわかります。

阪神地方有数の古代豪族を埋葬 打出小槌古墳は市内最大の前方後円墳 全長約90メートル

小槌古墳の発掘調査を進めてきました。その結果、古墳の形が前方後円墳になること、全長五十五mの金津山古墳の大きさの約半分の大きさの前方後円墳の形を呈した古墳と推定され、

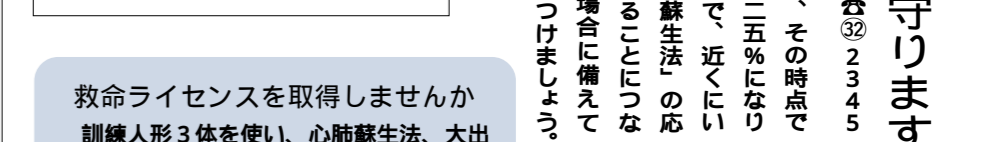
また、濠の中には、この地方では珍しい渡り堤(土橋)と呼ばれる遺構も見出されました。

また、濠の中には、この地方では珍しい渡り堤(土橋)と呼ばれる遺構も見出されました。

これまでに調査では、五世紀後半の金津山古墳を築いた頃の芦屋地方の豪族勢力はその後、衰退に向かうと説明されてきましたが、今回の発掘によって、古墳時代中期、後の五王の一人雄略の頃には、阪神地方でもトップクラスの勢力を保ち、代豪族がこの地に存在したことがわかりました。

9月9日は「救急の日」 あなたの心息手当が大切な人を守ります

不慮の事故や急病などで呼吸や脈が止まっている傷病者を、救急車が到着するまでの間、周りの人が何の処置もせずいたら、救急隊や病院の医師がどんなにがんばっても、その命を救うことが困難です。



救命ライセンスを取得しませんか 訓練人形3体を使い、心肺蘇生法、大出血時の止血法等を救急救命士・担当指導員が指導します。

防災講演会

「防災週間」(8/30~9/5)にちなみ、災害の未然防止と軽減を図るため、市民を対象に防災講演会を開催します。

救急の日記念講演

「救急医療週間」(9/5~11)にちなみ、救急講演会を開催します。

また、濠の中には、この地方では珍しい渡り堤(土橋)と呼ばれる遺構も見出されました。

「六甲山を美しくする会」 クリーンハイキング