

あしや

広報

2000年(平成12年)12月1日号

No.809

毎月1日・15日発行

発行 / 芦屋市役所(広報課)

☎0797-31-2121

〒659-8501

兵庫県芦屋市精進町7番6号

ホームページ <http://www.city.ashiya.hyogo.jp/>

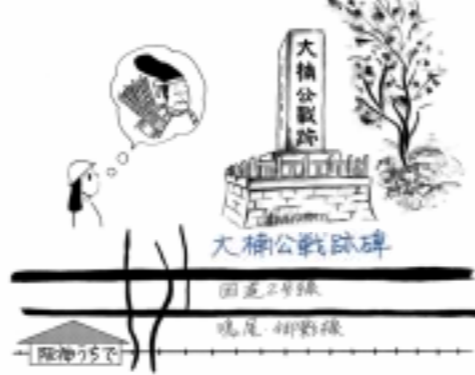
メールアドレス

info@city.ashiya.hyogo.jp



演出 / 大森一樹(映画監督) 撮影 / 山口宏(写真家) イラスト / なかにし和子

芦屋 新生紀



大楠公戦跡碑

戦国動乱の時代、京都を守る要地として芦屋周辺で戦いが幾度か行われ、中でも楠木正成(大楠公)と足利尊氏が戦った打出合戦(1336年)は『太平記』に詳述。碑は昭和10年建立。

セアカゴケグモが発見された南芦屋浜地区周辺地図



セアカゴケグモ(雌) 背面

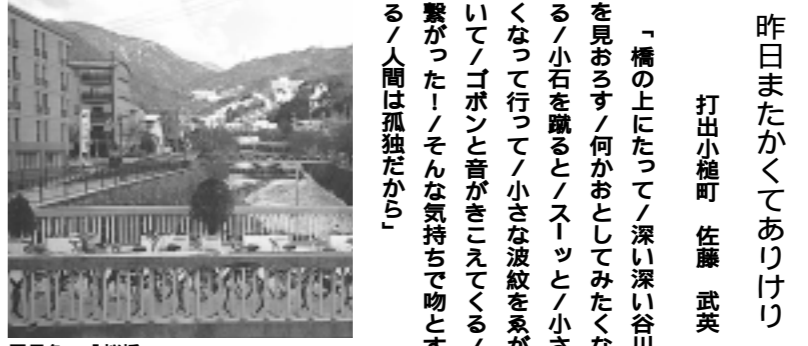
留意点
攻撃的なクモではないので、素手で触らない限り、咬まれることはありませんが、咬まれたら、咬まれた箇所を直ぐに水で洗って清潔にし、医療機関で受診してください。

毒のある セアカゴケグモ 芦屋でも発見! ご注意ください

問い合わせ 芦屋保健所 ☎32-0707 環境管理課 ☎38-2050

セアカゴケグモは、平成七年に大阪府で多数発見され、兵庫県でも平成九年に初めて発見されています。今年、西宮、神戸に続いて芦屋でも十一月に南芦屋浜の涼風町でセアカゴケグモ百十匹、セアカゴケグモの卵の百九十九個を発見し、駆除しました。なお、陽光町等の人家のある所を再調査した結果、発見されませんでした。セアカゴケグモは、もともと熱帯地方に見られるクモですが、国内に入ってきて居つてしまつたものです。寒い時はじっとしていません。セアカゴケグモの特徴
体長は1cm程度(足を除く)
腹部に赤い砂時計のような模様
腹部が丸い
体が黒で、背中に赤い帯状の模様
屋外のブロックやプランター、庭石や墓石の隙間やくぼみ、排水溝の側面や側溝の蓋の裏等に生息しています。
退治方法
市販の殺虫剤、あるいは踏みつぶすことにより退治できます。

市民のひろば



雪景色の「桜橋」

「この「橋の上」という自作詩を「これは桜橋から芦屋川の川底を見おろした実体験をうたったもので」と、秋の公民館講座、開講記念講演会、私と芦屋で、朗読と解説をまじえながら杉山平一さんは詩々と話された。
以下にその断片の二、三を紹介してみよう。
昭和十五年、市制が布かれて精進村から芦屋市になった当時、すでにダイヤル電話機と水洗便所の普及率が日本一であった。また杉山さんの中学校の先輩生だった花森安治氏は、維新の書の手帖を創刊後、芦屋、夙川に同誌のキャンペーンに西下されたとき、市内の獣医科医院の「大猫の遊技手術します」という広告文字を散見して驚かれた。そして市の男女比で特に女性人口が多いのは、お手伝いさん等の数が多かったこと。花森氏がみられた芦屋市の「二ノク性」を杉山さんに語った。杉山さんという詩人のなかの底の深い記憶を、詩人の言葉で紡がれた思い出に、そぞろあめ頃の芦屋へと郷愁をそらされたのである。

安心して歩きたい
茶屋之町 長谷 妙子
昨年の今頃、緊張と期待の中で二〇〇〇年を待ちました。諸問題の対応、カウントダウン行事で揺れました。幸いに生活への影響を及ぼす問題もなく、新年を迎えたのですが、国内の内外に、社会変化がたくさんあり、ゆくりと過すことができませぬ。
近辺での復興のための工事です。五十年近く歩いて慣れた道路にも心を配り、ひと足ずつ安全を確かめながら歩いている状態なのです。昨年、現場で倒れてから尚、注意していま

す。ガードマンさんの誘導はありますが、歩くのは自分自身です。終の住家が、ほっとしました。が、長年馴染んで土の道を歩いていたので、舗装された道路に抵抗を感じております。まだしばらくの間、道を掘り起こしての工事を進められることですが、ひと時も早く安心して大勢の人々が歩ける道が欲しいものです。
日々、大型の工事作業車の進入と音と土ほこりに悩まされております。商店の人々の悲鳴もあります。「危なく、お買い物に行けない」と言うお客様の声があるからです。早い復興と安全を祈りながら、記しました。

わたしの伝言板

【さりを織り展示会】
日時...12月2日(土)11時~15時
会場...エルホーム芦屋・地域交流スペース 内容...作品展示、販売。展示は8日(金)午前中まで 連絡先...はまゆう作業所(☎32-0441)

【折紙教室】
日時...12月13日(水)10時~12時
会場...図書館・集会室 持ち物...折紙等 連絡先...段谷(☎34-2546)

【劇団はぐるま座「南の島から」】
日時...12月13日(水)18時30分~20時45分 会場...ルナ・ホール 費用...一般3,000円、小中高生1,000円 連絡先...劇団はぐるま座・人見(☎078-944-2414)

【現代短歌・創作と鑑賞の会】
日時...毎月第3金曜日13時30分~15時30分 会場...谷崎潤一郎記念館・小会議室 連絡先...うみすてりあ短歌会・藤井(☎31-7220)

【講座 芦屋の遺跡学始め】
日時...12月16日(土)13時30分~15時30分 会場...市民センター218室 講師...辻康男氏 費用...300円 連絡先...芦屋いきいき学が会・美野(☎31-8356)

【第26回 芦屋市民年末フォークダンス大会】
日時...12月25日(月)13時~16時
会場...宮川小学校 持ち物...上靴 連絡先...高橋(☎31-7771)

【青少年のためのバレエ公演~「芸術とハーモニー」】
日時...平成13年1月6日(土)18時~ 会場...ルナ・ホール 出演...ワケイバレエ団 費用(前売り)...大人3,000円、小中高生1,000円 連絡先...芦屋ハーモニーライオンズクラブ(☎35-8448)

【中高生のための安らぎの部屋】
日時...12月9日(土)13時~16時30分 会場...図書館・集会室 対象...中学生 連絡先...ヨッシーくらぶ・守上(☎23-6854)

【講演会 野山の草花を使ったガーデニング】
日時...12月9日(土)13時30分~15時30分 会場...芦屋市民センター401室 講師...森和男氏 申し込み...当日、直接会場へ 連絡先...芦屋山野草の会・藤井(☎22-5373)

【母子のいこいの部屋】
日時...12月12、19日(火)10時~11時

次に歴史講座「市制十周年芦屋市再発見」冒頭の岩本昌三氏の講話は、広報十一月一日号に詳報されている通りである。出席した私は質疑応答の時間に「記憶が定かでないが、ドボルザーク作曲の「家路」が夕方市役所から全市に流れたのは、たか」と発言したら、受講者の女性が「私もそれを聞いた」と応じられたので、あれは夢ではなかった確かな事実だったと裏付けられて、私のなかの一つの宿題が解決した喜びを味わった。
杉山さんと岩本さんのお話をきいて、人びとも街も風景も、まだ「かたち」を持っていたあの時代が、今の私にはかぎりなくなつた。

再発見 芦屋の自然

芦屋で見られる冬の鳥

冬になると北の国からはるばる日本にやってくる鳥たちがいいます。冬に渡来するので冬鳥といわれます。これからの季節、市内でもよく見かけるジョウビタキもその一つです。美しい雄は特に目立ちます。銀灰色の頭、オレンジ色の胸、黒い翼に白紋と「紋付き鳥」の異名にふさわしい姿です。尻尾を時々振りながらピヒッと鳴き、カッカツという音を出している鳥を見かけたかたもあつたでしょう。同じビタキの仲間である小型の鳥がみられます。芦屋川の谷筋で時々お目に

掛かるルリビタキです。雄はその名の通りに頭が青に掛けて美しいルリ色です。雌は緑褐色で地味ですが雄も、胸腹がオレンジが特徴です。マワも多数が群れをなして飛び回っている冬の鳥です。スズメよりやや小型の鳥ですが、雄は全体が淡く緑色がかった黄色で胸の林に渡来し、芦屋では鶯谷の入り口あたりでヤシロシの実を盛んに啄んでいるのを見かけます。ソグミも代わりの冬鳥が群れをなして渡り、かつマヒロ(保育社「野鳥の図鑑」より転用)ルリビタキ

ツグミ(芦屋川河川敷) 網罟で大量に捕らえられ、焼鳥の材料にされた鳥です。今は捕獲が禁止されています。

古市景一 シロハラ

朝日ヶ丘ゆうゆう倶楽部に参加して

翠ヶ丘町 若林千春



高齢になるにつれて、身体機能の低下の中で、さらに運動不足が加わり老いを感じ、家に閉じこもりがちになってしまいます。

人間の宿命として、一人では生きていけないので、すから、これから手をつないで、信じ合い、話し合いのできるお仲間をつくるために、人との交流の場、また、気分転換の場としてこのような施設を利用させていただいて、高齢者は高齢者なりに人間としての基本能力を高揚させ、社会の一員であることを忘れることなく、社会参加の場とすることができればと思っております。

朝日ヶ丘ゆうゆう倶楽部は、朝日ヶ丘小学校の教室を利用しています。内装は新しく、防音効果も完全な教室です。校舎の門が坂の途中にあるので、登りは少々きついのですが、この坂が登れなくなったら大変と、健康のためと考え登っております。



お仲間がたくさん増えることを折っております。

牛乳パックを利用したかご作りで和気あいあいと

ゆうゆう倶楽部って？

潮見小学校と朝日ヶ丘小学校の余裕教室に防音効果のある部屋を設け、「ゆうゆう倶楽部」と名付けました。市内在住のおおむね60歳以上の高齢者グループに無料で開放し、趣味活動(例えば、コーラス、ダンス、手芸、折り紙、健康体操、会議など)に利用して頂いています。

- 申込方法(申込先にある申請書に記入し、提出してください)
1 潮見ゆうゆう倶楽部(潮見小学校内)
申込先: 芦屋市老人クラブ連合会事務局 ☎32-7558
受付日時: 月・水・木・金の午前9時30分から午後4時30分まで
2 朝日ヶ丘ゆうゆう倶楽部(朝日ヶ丘小学校内)
申込先: 朝日ヶ丘コミュニティ・スクール ☎32-1123
受付日時: 月曜日の午前10時から正午まで
利用日
月曜日から日曜日(ただし12月29日～翌年1月3日を除く)
午前9時から午後5時まで

*ゆうゆう倶楽部に関する問い合わせは、高年福祉課☎38-2044へ

趣味から生きがいに

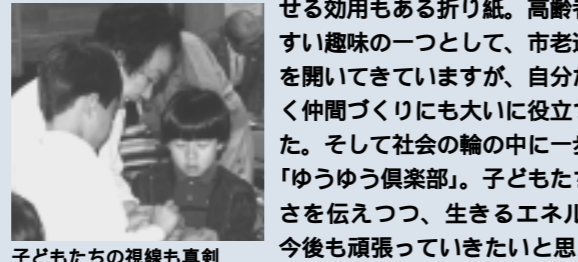
芦屋浜松風会 段谷貞子



高齢者の生きがいづくりと健康増進を図ることを目的として、潮見小学校の一角に設けられた教室「ゆうゆう倶楽部」。ここで、私たち芦屋市老人クラブ連合会の仲間(70歳代の女性数名)は、孫よりも年少の子どもたちに折り紙を指導するボランティアとして、ここ1年活動してきました。

低、中学年の児童は、「おばあちゃん」ということで心を許し、甘えも見せ、屈託なく接してきてくれます。ほのぼのとした気分とチョロピリでも頼られる充実感を味わわせてもらっています。

美しい色を楽しみながら1枚の紙を折り進み一つの作品が出来あがる嬉しさ、童心に戻って夢中になれる。その上、指先の運動で脳を活性化させる効果もある折り紙。高齢者にも取り組みやすい趣味の一つとして、市老連女性部でも教室を開いてきていますが、自分だけの楽しみでなく仲間づくりにも大いに役立つことを知りました。



子どもたちの視線も真剣

「ゆうゆう倶楽部」。子どもたちに折り紙の楽しさを伝えつつ、生きるエネルギーをもらって、今後も頑張っていきたいと思っています。

ひょうご健康づくり県民行動指標

健康な毎日過ごすための参考にしてください

- 毎日一回セルフチェック 年に一度は健康診査
毎日歩こう 背筋を伸ばして 今のあなたに もう1,000歩
毎日10分ストレッチ からだにうるおい ころころゆとりを
通勤・通学 チョットした工夫で 楽しい運動
塩分半減 素材の味を楽しもう
一日きちんと3度の食事 もう少し食べたいところでごちそうさま
一工夫 油と脂をひかえた 和食の料理
乳製品の幅広い活用で なごやかに家族
煮た野菜も たっぶり食べて 気分スッキリ
自ら求める 適度なストレス
決めようよ 一日1回リラックスタイム
一日のしめくりは 入浴タイム
快眠はシンドレラ就寝から(日付が変わらないうちに就寝を)
家族・仲間と 月に一度は自然の中へ
体質を知ろう アルコールパッチテストで 日本人の半分は飲めません
アルコール 飲めない人にはすすめない 飲める人も飲みすぎない
家族や仲間をいたわる心で たばこ せろ
吸わないことがカッコいい 大切にしよう 自分からだ
口から始まる健康づくり 噛めば噛むほど元気なからだ
すっきりさわやか 食後の歯みがき ながらみがきで 5分間
受けようよ 年に一度は 歯の健康チェックと大掃除

健康な生活とは
「健康」とは、それ自体が目的でもなければ、単なる手段でもなく、一日に八時間は「しっかり働き」、生きた甲斐のある時間を過ごし、そして「熟睡」できる二十四時間の生活を送っている状態のことなのです。したがって、健康法とは知恵と工夫で楽しむ一日の過ごし方を創造することといえます。

活で食べ過ぎたカロリーを消費するためです。
「塩分を減らし」、「腹八分目」などといった健康法も、今日では豊かな食材に恵まれて、おかずの量ではなく種類をふやす楽しい家族ぐるみの献立づくりこそが大切なことであって、いかに優れた健康食品でもそれだけで健康になれるような食品などあるはずがないのです。

「この町で生まれ」、「この町で住んでいてよかった」、「この町で天寿を全うしたい」と思えるような町づくりには住民一人ひとりと、とくに多数派の高齢者の積極的な参加と保健と医療と福祉の専門職の活用による、状況の変化に的確に対応した「発想の転換」が求められているといえます。

生涯にわたり 生きがいのある生活を...

高齢者の社会参加と自立

寄稿：岡山大学名誉教授 青山英康氏

わが国では、医療の発達などにより人生80年代を迎えました。芦屋市では、「第2次芦屋すこやか長寿プラン21」を策定し、人と人とのふれあい、支え合いの中で、生涯にわたって生きがいのある生活を送ることができるまちづくりを目指しています。

今回は、岡山大学名誉教授で医学博士の青山英康氏の寄稿記事を通して、「健康についての発想の転換」や高齢者の社会参加等について考えてみましょう。あわせて市の生きがい対策事業の一つ「ゆうゆう倶楽部」等についてもご紹介いたします。

問い合わせ 高年福祉課 ☎38-2044

求められる創意・工夫
明治維新以来、全ての近代化を、「欧米先進諸国に追いつけ、追い越せ」を国是として取り組んできたわが国が、今日では平均寿命で男女とも世界第一位を誇り、国際的にほ

わが国の高齢社会の特徴は、「急速な少子・高齢社会」であるという点です。「急速な」ということは、例えばは全人口の中で六十五歳以上の高齢者が七割から十四割の二倍に増加するのによした期間がスウェーデンは八十二年、イギリスは四十六年、ドイツが四十二年もかかっているのに対して、わが国では僅か二十四年しか、かかっているのです。その主要な原因のひとつとして、急速な出生率の低下が指摘されており、二〇〇七年には死亡者数が出生数を上回るようになり、二〇二五年には世

青山英康(あおやま・ひでやす)氏
1935年生まれ。岡山大学医学部・岡山大学大学院医学研究科卒(医学博士)、ジョンス・ホプキンス大卒(MPH)。1980年から岡山大学医学部教授、今年3月定年退官。元日本学術会議会員(第16期)。著書多数。

ほかにも社会参加の場はいろいろ...

- 働くなら... シルバー人材センター 業平町6-19 ☎32-1414
ボランティア活動をするなら... 社会福祉協議会 ボランティア活動センター 業平町8-5 ☎32-7530
老人クラブ活動(おおむね60歳以上)に参加するなら... 芦屋市老人クラブ連合会事務局(福祉会館内) 業平町8-5 ☎32-7558
芦屋川カレッジ・セカンドカレッジで知識を増やすなら... 文化振興財団 業平町8-24 ☎31-4962
学習・文化グループ、サークル活動(社会教育関係団体)に参加するなら... 生涯学習課 精道町7-6 ☎38-2091
スポーツやレクリエーション活動を楽しむなら... スポーツ・青少年課(体育館・青少年センター内) 川西町15-3 ☎22-7910

映画のテレビ放映
人権啓発映画 『こころの架け橋』
日時 12月10日(日) 午後1時~1時54分
放送局 サンテレビジョン
問い合わせ (財)兵庫県人権啓発協会 ☎078-242-5355

12月4日~10日は、人権週間です
特設人権相談所の開設
人権週間にちなみ特設人権相談所を開設します。いじめ・いやがらせ、名誉毀損、信用問題等でお困りのかたはどなたでもお気軽にお越しください。秘密は厳守します。
日時 12月5日(火)午後1時から4時まで
会場 市役所北館2階会議室(2)
申し込み 電話で人権推進担当へ

「人権相談所」の設置
毎月2回(第2・4火曜日の午後)に「人権相談所」も開設しています。(12月は左記の「特設人権相談所」の開催のみとなります)
会場は、市役所北館2階会議室(2)で、人権擁護委員が相談に応じています。申し込みは、電話で人権推進担当へ。
どうぞご利用ください。
問い合わせ 人権推進担当 ☎38-2055

Table with 3 columns: 1時間目, 2時間目, 開始時刻. Content includes program titles like 'あしやNOW' and 'みでみて9'.

9ch 広報番組ガイド

放送時間 午前6:00~午後11:30 (上記の順に午前6時から2時間30分サイクルで7回繰り返し放送します)
CATV加入に関する問い合わせ ㈱ケーブルネット神戸芦屋(J-COM神戸・芦屋) ☎0120-13-8160

【芦屋市特定優良賃貸住宅】空家募集
住宅名 エクセル芦屋(業平町2-8)
間取り 2LDK+N 69.96㎡, 2LDK+N 66.78㎡
入居者負担額(収入基準により3ランク有り) 94,100円~158,000円 共益費 8,000円
入居資格 入居しようとする家族全員の総所得合計が基準に該当するか
申し込み 所得を証明できる書類と印鑑を下記へご持参ください。
問い合わせ 都市整備公社 ☎38-2110

リサイクル家具・自転車などの展示会
限りある資源の再利用とごみの減量化を図るため、家具、机、椅子、鏡製品、自転車などを修理し再利用するリサイクル事業。
日時 12月4日~12月10日(土・日)も展示します
午前9時30分~正午、午後1時~4時30分
会場 環境処理センター旧管理棟2階展示室(浜風町31-1)
申し込み 市民のかたに限りです。多数の場合は抽選となります。
代金 リサイクル品の修理等にかかる経費の一部(1万円以内)
駐車場はあります。
本の交換会も行います。不用になった本をご持参ください。
問い合わせ 環境施設課(環境処理センター内) ☎32-5391

水道まめ知識
Q 奥山貯水池の水はどのくらい利用されていますか?
A 奥山貯水池は、昭和四十七年三月に完成し、本谷・横谷・イモリ谷から取水をしていますが、この浄水は奥池地域にお送りしています。また、奥山浄水場では芦屋川の水で浄水を作っていますが、降雨で芦屋川の水が濁ったり、降雨が少なく取水量が不足したとき奥山貯水池から補充しています。
Q 水道のメーターはどのように検針されていますか?
A 二カ月毎に検針しています。公道から離れた敷地内に水道メーターボックスがある場合、その都度ご了解を得て検針させていただきます。
公道から検針できないところにメーターボックスがある場合、増設をされる際には検針しやすいところメーターボックスを移設していただくようお願いいたします。
また、水道メーターボックスの上に駐車しない、植木鉢等の物を置かない、近くに犬をつながないなどのご協力もお願いいたします。
問い合わせ 営繕課計画担当 ☎2081