

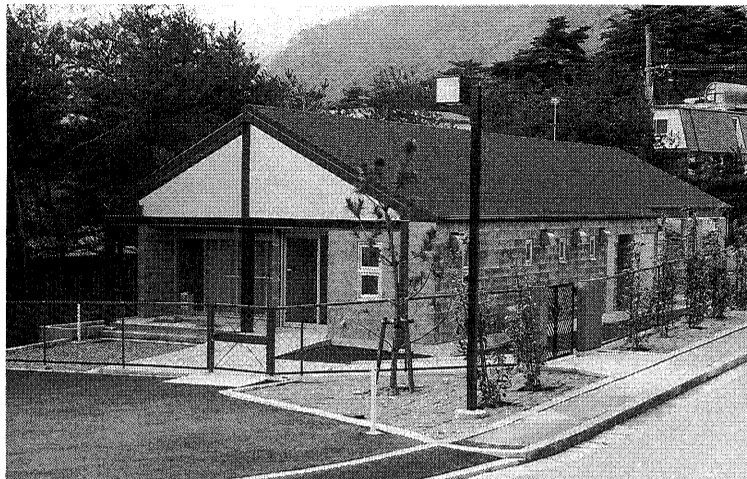
1990年(平成2年)
2月15日号
No. 560

広
報

あしや

芦屋市の人口と面積
—平成2年1月1日推計人口—
人口総数 87,821 世帯数 32,068
男 41,138
女 46,683 面積 17.31km²

発行
芦屋市役所(公聴広報課)
☎0797-31-2121
〒659 兵庫県芦屋市精道町7番6号
毎月1日・15日発行



地域のコミュニティづくりや文化活動の拠点として期待される奥池集会所(奥池南町34-4、☎0763)

奥池集会所がオープン

敷地には多くの樹木を残し、景観に配慮

位置図



市では、市内で九番目の集会所となる奥池集会所(奥池南町)を建設し、一月末開所式を行い、二月一日からオープンしました。

この建物は、重量鉄骨の平屋建てで、延床面積百八十一平方メートルの施設で「老人憩いの場」を併設しています。部屋は、洋室(大・小)、和室(八畳二室)の四室で、障害者用のトイレも設置

老人憩いの場も併設

市では、市内で九番目の集会所となる奥池集会所(奥池南町)を建設し、一月末開所式を行い、二月一日からオープンしました。

付近は、国立公園内の緑の多いところで、敷地にも多くの樹木を残し、景観の保全に努めています。

利用方法は、使用日の一カ月前から受け付けますので、直接集会所窓口(☎0763)で申し込んでください。

この集会所は、他の集



1月31日開所式が行われた

奥池集会所利用料金表(朝9~12時、昼13~17時、夜18~21時30分)

室名	広さ	定員	朝	昼	夜	深夜
和室A	8畳	16人	800円	900円	1,000円	2,000円
和室B	8畳	16人	800円	900円	1,000円	2,000円
洋室A	58m ²	38人	1,700円	2,000円	2,300円	—
洋室B	17m ²	12人	600円	700円	800円	—

※深夜の使用は葬儀に限ります。

会所と同じく地元住民の団体が構成する「奥池集会所地区協議会」で自主運営していきます。

問い合わせは、市民センター総務係(☎079-495)へ。

あしやホームケアセンターで デイサービスを始める 特別養護老人ホーム 「あしや聖徳園」内に併設

市では、このほど六麓荘町に建設された特別養護老人ホーム「あしや聖徳園」内に併設の「あしやホームケアセンター」で三月一日からデイサービスを開始します。

このセンターは、寝たきりや痴ほう性、また体力が衰え、何らかの助けを必要とするお年寄りのかたがたに入浴や食事などのサービスを提供し、快適な日常生活、孤立感の解消などに加えて、お年寄りの「動き出すきっかけづくり」を目指して運営します。

このサービスには、送り迎えの専用車があります。(詳細は三面に掲載)

問い合わせは市高齢福祉課(☎2121内線338)へ。



特別養護老人ホーム聖徳園(朝日ヶ丘町)

芦屋沖地区内の都市計画について、①大阪湾岸線・湾岸側道1号線、②23日に説明会。28日から縦覧を行います

芦屋市総合公園、③芦屋沖緑地の変更案をまとめましたので、説明会、縦覧を行います。

説明会は、二月二十三日(金)午後七時から九時まで、市立潮見中学校体育館で行います。

縦覧は、二月二十八日(水)から三月十三日(火)まで、執務時間中に市都市計画課(市役所分庁舎一階)、県都市住宅部計画課(県庁)で行います。

この変更案について、住民および利害に関係する人は、縦覧期間満了の日までに意見書を提出することができます。

問い合わせは、市都市計画課(☎078-341-7711内線2798)へ。

地区集会所所在地

集会所名	所在地	電話番号	休館日
打出集会所	南宮町15-9	☎232329	月曜日
竹園集会所	竹園町5-6	☎22484	月曜日
翠ヶ丘集会所	翠ヶ丘町9-15	☎22475	水曜日
前田集会所	前田町9-11	☎23899	水曜日
朝日ヶ丘集会所	朝日ヶ丘町30-9	☎24896	月曜日
春日集会所	春日町13-17	☎25377	水曜日
潮見集会所	潮見町7-1	☎24359	月曜日
浜風集会所	浜風町3-2	☎30960	水曜日
奥池集会所	奥池南町34-4	☎20763	月曜日

コミュニティー づくりに一役

市では、地域のコミュニティーづくりや文化活動の拠点として、奥池集会所を含め左表のとおり市内九カ所に集会所を設置しています。

地区集会所は、各小学校区に一つの計画で設置が進んでおり、現在宮川小学校区の西蔵地区に十番目の集会所の建設を進めています。

問い合わせは、市生活文化課(☎2121内線232)へ。

歴史の重みをまちづくりに

二カ月前の随想をお届けします。本年もご愛読をお願いします。

奈良県にお住まいのHさんから「昨年五月まで六十余年間芦屋に住んでいました。先日、久しぶりに市役所にまいりましたら、市制五十周年とのことで大きな標柱も拝見しました。また、写真集を作られることにおめでとございます。また、それを記念して、写真集を作られるそうので、ぜひ頒布をお願いいたします。」

市制施行当時中学生だったHさんは、当時を思いをはせ、芦屋で過ごした六十余年を懐かしんでおられる様子が、よくうかがえます。

五十年前とは、あの戦争への途をひた走った昭和十五年です。今日、東欧のニュースを聞くたびに、ほんとうに胸の痛みを感じますと共に、日本の平和、繁栄の姿をうれしく存じます。十一月十日は、紀元二千六百年の記念式典が挙行された日で、この日だけは、禁止されていた祭りが許され、御輿や山車、旗行列が渦巻いたといわれています。

このように、国中が奉祝ムードの中で、本市は精道村から一挙に芦屋市



市長随想

見聞記

29

の誕生となり、全市を挙げてこの慶事を祝われたようでありました。

明治から大正にかけて、別荘地として開けてきた精道村が、上・下水道の整備など、まちづくりを手掛け、市制施行を機に住宅都市へ発展の途を選択したのは、「先見の明」があったと思います。

戦後、昭和二十六年に芦屋国際文化住宅都市建設法が施行され、文化と住宅都市建設に向けて、市民と行政が一体となってまちづくりが進められてきました。

いよいよ今秋十一月十日、天皇のご即位の直前に、市制五十周年の佳き日を迎えます。何か因縁



旗行列で祝った市制施行

税の申告は

正しくお早めに

2/16 ~ 3/15

平成元年分の確定申告は、二月十六日から受け付けが始まります。申告期限は三月十五日ですが、期限まじかになりますと窓口はたいへん混雑し、落ち着いて相談ができなかつたり、長時間お待ちいただくようなことになりかねませんので、確定申告はできるだけ早めにお済ませください。

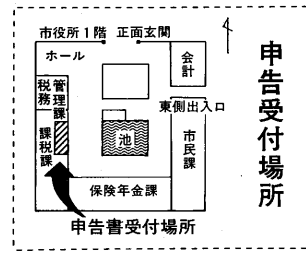
問い合わせは、市・県民税は市役所市民税係(☎2121内線267)、所得税・贈与税は芦屋税務署(☎2131)へ。

市民税・県民税

申告の必要な人

- ▼平成二年一月一日現在芦屋市に住所を有する人で次に該当する人
- ①税務署に所得税の確定申告の必要ない人
- ②給与所得者は、通常勤務先から給与支払い報告書が提出されるため申告の必要はありませんが、次のような人は申告してください。
- ・勤務先から給与支払報告書が提出されない人
- ・給与所得以外に所得があるか、雑損控除・医療費控除を受けようとする人で、税務署に確定申告の必要のない人

- ▼芦屋市以外に住所を有する個人で、芦屋市内に事業所、事務所または家屋敷のある人
- ▼所得のない人へ
- ▼元年中に所得のない人や扶養家族になっている



所得税

正しい確定申告を

所得税は、納税者が自分で一年間の所得金額とその税額を正しく計算して申告をし、納税するという申告納税制度をとっています。昨年一年間の所得金額と税額を正しく計算し、早めに申告と納税を行ってください。

土地や建物を売ったとき

確定申告が必要な場合で期限までに申告しなかったり、誤った申告をしたりしますと、後で不足の税金を納めるだけでなく不足税額の一五パーセントまたは一〇パーセント(不正行為がある場合には四〇パーセントまたは三五パーセント)の割合の加算税が課され、更に、延滞税も納めなければならぬこととなります。また数多くの特

確定申告が必要な場合

- ①事業収入のある場合、不動産収入のある場合、土地や建物を買った場合などで、平成元年分の所得金額の合計額が、



所得税が還付される場合

例がありますが、いずれも確定申告をしなければ受けられませんのでご注意ください。

- ①マイホームをローンなどで取得した場合
- ②多額の医療費を支払った場合
- ③災害や盗難にあった場合

贈与税

贈与税の申告をお忘れなく

平成元年分の贈与税の申告は、二月一日から受け付けが始まり、申告期限は三月十五日です。贈与税の申告と納税は忘れないよう早めにお済ませください。

贈与税のかかる財産

個人から贈与を受けた現金、預貯金、有価証券、土地、貴金属など経済的価値のあるすべてのものが贈与税の課税対象となります。また、自分以外の人が保険料を負担している生命保険を受け取っ



消費税の確定申告

個人事業者のかたの消費税の確定申告が、いよいよ始まりました。消費税の申告と納税は四月二日(本来は三月三十一日ですが、同日は土曜日、四月一日が日曜日

振替納税のご利用を

納税方法には、振替納税制度があります。この制度を利用すれば、銀行などの預貯金口座から振替によって納税することができ、納税のための手間が省け、またうっかり納期限を忘れて滞納し

確定申告のご相談は 申告相談所へ



こちら内線325番 消費生活センターです

★芦屋市消費生活センターが、市内の12店舗(市場・スーパー・百貨店・その他)で、食料品を中心とした17品目の価格を調査しました。暮らしの参考にお役立てください。

★左図は、12店舗を10月・12月の平均価格で比較して、価格の低い店舗第5位までを表示しています。

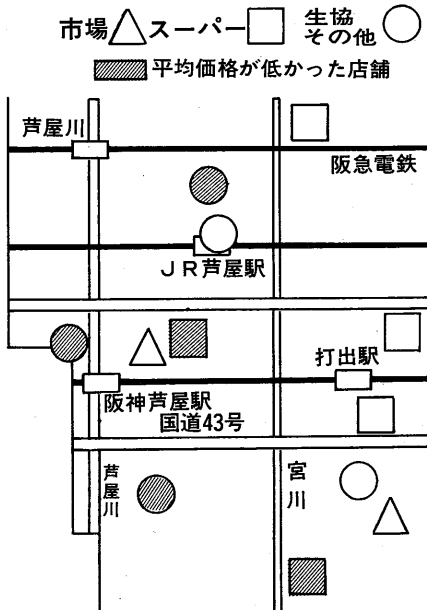
★調査品目は▽生鮮野菜(きゅうり、じゃがいも、たまねぎ、にんじん、大根、キャベツ)▽肉類(牛肉、豚肉、鶏肉)▽乳卵類(鶏卵、牛乳、バター)▽油脂・調味料等(砂糖、しょうゆ、サラダ油、マヨネーズ、小麦粉)

★生鮮野菜は、品質・鮮度が同程度のものを調査するように努めています。同じ等級品での調査ではありません。なお、油脂・調味料等は商品名を指定して、同一のものを調査しています。

★前回(七月・九月)の市内平均価格を100・0としますと、今回の市内平均価格は九八・八と少し低くなりました。

市内店舗の物価調査から

10月~12月の平均



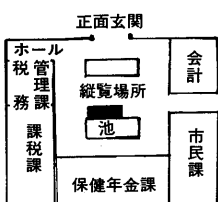
特別土地保有税の申告および納付

昭和64年1月1日から平成元年12月31日までの間に芦屋市内で合計5,000平方メートル以上の土地を取得したかたは、2月28日までに申告および納付をしてください。

問い合わせ…市税務管理課税制係 (☎2121内線266)

固定資産課税台帳の縦覧

3/1(木)~3/20(火)
時間…9時~17時
(土曜日は正午まで)
場所…市役所1階
課税課前ホール



問い合わせ…市課税課固定資産税係 (☎2121内線271)

交通ルールを守って 事故のない明るい芦屋



違法駐車追放モデル路線

ドライバーの皆さん、違法駐車追放にご協力ください

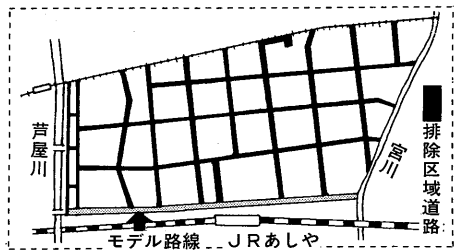
昨年12月に
JR駅前地区

違法駐車排除の モデル路線を設定

違法駐車は、今や大きな社会問題となつてい
ます。違法駐車は、歩行者や車の通行に障害と
なるだけでなく、車の陰からの飛び出しや無理
な走行、見通しの悪さなどから交通事故の原因
となります。こうした危険な状況を招く違法駐
車を、単にドライバーのモラルの欠如として無
視するのではなく、地域の皆さんを中心に、市・
警察・交通安全協会が協力して、排除活動を行
い、安全で快適な住みよいまちづくりを進めて
いかなければなりません。

昨年十二月にJR芦屋
駅前地区に違法駐車追放
協議会が発足し、左図の
とおり排除地区とモデル
路線が設定されました。

協議会では、ドライバ
ーの自覚を促すために、
違法車へのステッカーに
よる注意や協力の呼びか
け等、具体的な啓発活動
を行っています。ドライ
バーの皆さんのご協力を
お願いします。
昨年実施しました「快
適なまちづくりのための



2年連続で
死者1万人超す
第二次交通戦争の到来
と言われています。昨年
一昨年と二年連続して死
者が一万人を超え、初め
て、国は「交通事故非常
事態宣言」を行いました。

市内の交通
事故の分析
昨年度は、人身事故四
百二十四件、重傷者五百
二十二人、物損事故千九
百七十件、そして死者は
四百七十九人、そして死者は
四百七十九人、そして死者は

デイサービス
ご利用ください
あしやホームケアセンター
本紙一面に掲載のとお
り、三月一日から、特別
養護老人ホーム「あしや
聖徳園」内に併設の「あ
しやホームケアセンター」
で、デイサービスを開始
します。

サービスの内容
種類 内 容 料金
入浴 寝たきりのかたには寝たまま入浴ができる
特殊入浴を、介助が必要なかたには介助入浴
をします。 500円(1回)
食事 体調を考慮した食事を用意し、他の利用者
の皆さんとともに食事をさせていただきます。 400円(1回)
日常生活訓練 機能の低下を防ぐための訓練として、レクリ
エーションや、無理のない体操を行います。 ---
健康チェック 看護婦により、毎回血圧等の測定を行い、
健康状態をチェックします。 ---

サービスの内容
種類 内 容 料金
入浴 寝たきりのかたには寝たまま入浴ができる
特殊入浴を、介助が必要なかたには介助入浴
をします。 500円(1回)
食事 体調を考慮した食事を用意し、他の利用者
の皆さんとともに食事をさせていただきます。 400円(1回)
日常生活訓練 機能の低下を防ぐための訓練として、レクリ
エーションや、無理のない体操を行います。 ---
健康チェック 看護婦により、毎回血圧等の測定を行い、
健康状態をチェックします。 ---

市内の交通
事故の分析
昨年度は、人身事故四
百二十四件、重傷者五百
二十二人、物損事故千九
百七十件、そして死者は
四百七十九人、そして死者は
四百七十九人、そして死者は

デイサービス
ご利用ください
あしやホームケアセンター
本紙一面に掲載のとお
り、三月一日から、特別
養護老人ホーム「あしや
聖徳園」内に併設の「あ
しやホームケアセンター」
で、デイサービスを開始
します。

サービスの内容
種類 内 容 料金
入浴 寝たきりのかたには寝たまま入浴ができる
特殊入浴を、介助が必要なかたには介助入浴
をします。 500円(1回)
食事 体調を考慮した食事を用意し、他の利用者
の皆さんとともに食事をさせていただきます。 400円(1回)
日常生活訓練 機能の低下を防ぐための訓練として、レクリ
エーションや、無理のない体操を行います。 ---
健康チェック 看護婦により、毎回血圧等の測定を行い、
健康状態をチェックします。 ---

サービスの内容
種類 内 容 料金
入浴 寝たきりのかたには寝たまま入浴ができる
特殊入浴を、介助が必要なかたには介助入浴
をします。 500円(1回)
食事 体調を考慮した食事を用意し、他の利用者
の皆さんとともに食事をさせていただきます。 400円(1回)
日常生活訓練 機能の低下を防ぐための訓練として、レクリ
エーションや、無理のない体操を行います。 ---
健康チェック 看護婦により、毎回血圧等の測定を行い、
健康状態をチェックします。 ---

サービスの内容
種類 内 容 料金
入浴 寝たきりのかたには寝たまま入浴ができる
特殊入浴を、介助が必要なかたには介助入浴
をします。 500円(1回)
食事 体調を考慮した食事を用意し、他の利用者
の皆さんとともに食事をさせていただきます。 400円(1回)
日常生活訓練 機能の低下を防ぐための訓練として、レクリ
エーションや、無理のない体操を行います。 ---
健康チェック 看護婦により、毎回血圧等の測定を行い、
健康状態をチェックします。 ---

市内の交通
事故の分析
昨年度は、人身事故四
百二十四件、重傷者五百
二十二人、物損事故千九
百七十件、そして死者は
四百七十九人、そして死者は
四百七十九人、そして死者は

デイサービス
ご利用ください
あしやホームケアセンター
本紙一面に掲載のとお
り、三月一日から、特別
養護老人ホーム「あしや
聖徳園」内に併設の「あ
しやホームケアセンター」
で、デイサービスを開始
します。

サービスの内容
種類 内 容 料金
入浴 寝たきりのかたには寝たまま入浴ができる
特殊入浴を、介助が必要なかたには介助入浴
をします。 500円(1回)
食事 体調を考慮した食事を用意し、他の利用者
の皆さんとともに食事をさせていただきます。 400円(1回)
日常生活訓練 機能の低下を防ぐための訓練として、レクリ
エーションや、無理のない体操を行います。 ---
健康チェック 看護婦により、毎回血圧等の測定を行い、
健康状態をチェックします。 ---

サービスの内容
種類 内 容 料金
入浴 寝たきりのかたには寝たまま入浴ができる
特殊入浴を、介助が必要なかたには介助入浴
をします。 500円(1回)
食事 体調を考慮した食事を用意し、他の利用者
の皆さんとともに食事をさせていただきます。 400円(1回)
日常生活訓練 機能の低下を防ぐための訓練として、レクリ
エーションや、無理のない体操を行います。 ---
健康チェック 看護婦により、毎回血圧等の測定を行い、
健康状態をチェックします。 ---

サービスの内容
種類 内 容 料金
入浴 寝たきりのかたには寝たまま入浴ができる
特殊入浴を、介助が必要なかたには介助入浴
をします。 500円(1回)
食事 体調を考慮した食事を用意し、他の利用者
の皆さんとともに食事をさせていただきます。 400円(1回)
日常生活訓練 機能の低下を防ぐための訓練として、レクリ
エーションや、無理のない体操を行います。 ---
健康チェック 看護婦により、毎回血圧等の測定を行い、
健康状態をチェックします。 ---

市内の交通
事故の分析
昨年度は、人身事故四
百二十四件、重傷者五百
二十二人、物損事故千九
百七十件、そして死者は
四百七十九人、そして死者は
四百七十九人、そして死者は

デイサービス
ご利用ください
あしやホームケアセンター
本紙一面に掲載のとお
り、三月一日から、特別
養護老人ホーム「あしや
聖徳園」内に併設の「あ
しやホームケアセンター」
で、デイサービスを開始
します。

サービスの内容
種類 内 容 料金
入浴 寝たきりのかたには寝たまま入浴ができる
特殊入浴を、介助が必要なかたには介助入浴
をします。 500円(1回)
食事 体調を考慮した食事を用意し、他の利用者
の皆さんとともに食事をさせていただきます。 400円(1回)
日常生活訓練 機能の低下を防ぐための訓練として、レクリ
エーションや、無理のない体操を行います。 ---
健康チェック 看護婦により、毎回血圧等の測定を行い、
健康状態をチェックします。 ---

サービスの内容
種類 内 容 料金
入浴 寝たきりのかたには寝たまま入浴ができる
特殊入浴を、介助が必要なかたには介助入浴
をします。 500円(1回)
食事 体調を考慮した食事を用意し、他の利用者
の皆さんとともに食事をさせていただきます。 400円(1回)
日常生活訓練 機能の低下を防ぐための訓練として、レクリ
エーションや、無理のない体操を行います。 ---
健康チェック 看護婦により、毎回血圧等の測定を行い、
健康状態をチェックします。 ---

サービスの内容
種類 内 容 料金
入浴 寝たきりのかたには寝たまま入浴ができる
特殊入浴を、介助が必要なかたには介助入浴
をします。 500円(1回)
食事 体調を考慮した食事を用意し、他の利用者
の皆さんとともに食事をさせていただきます。 400円(1回)
日常生活訓練 機能の低下を防ぐための訓練として、レクリ
エーションや、無理のない体操を行います。 ---
健康チェック 看護婦により、毎回血圧等の測定を行い、
健康状態をチェックします。 ---

議会の傍聴ができます

議会の傍
聴制度は次
のとおりで
す。本会議
の定員は六
十七人で、
一般傍聴券
(三十三枚)
と紹介傍聴
券(三十四
枚)があり
ます。
一般傍聴
券は会議が
開かれる日
の定刻三十
分前(通常
は午前十時開会です)ので
九時三十分)に傍聴席入
口で先着順にお渡ししま
す。手続きは、傍聴者名
簿に住所、氏名、年齢を
記入していただきます。
紹介傍聴券は、議員が
所属している会派に割り
当てられています。一般
傍聴券が受けられないと
きは飛びだしや道路の横
断中に多発しています。
問い合わせは、市道路
交通課(☎2121内
線406)へ。
委員会の定員は十六人
線552)へ。
で、すべて紹介傍聴券と
なっています。
なお、本会議、委員会
ともに、開会時間が変更
されることがありますの
でご了承ください。
予算市会の
日程決まる
市議会の三月定例会の
日程が内定しましたので
お知らせします。
◇二日(金)：本会議「新
年度施政方針説明」◇五
日(月)～八日(木)：常任
委員会◇十三日(火)～十
四日(水)：本会議「代表
質問」◇十五日(木)～十
六日(金)：常任委員会
◇十九日(月)～二十日
(火)：委員会予備日◇
二十七日(火)：本会議
「討論・採決」
なお、本定例会に限り
委員会によって傍聴でき
ない場合がありますので
事前にご確認ください。
問い合わせは、市議
事務局(☎2121内
線552)へ。

谷崎文学連続講座

日時…2月22日、3月1日、8日、15日、22日
毎週木曜日。時間は14時～15時30分
会場…市民センター401室
定員…150人(先着順)
講師…たつみ都志氏・三島佑一氏・岩城康隆氏
野口武彦氏・市居義彬氏
費用…2500円(1回500円)
申し込み 谷崎潤一郎記念館(☎235852)

春の全国火災予防運動

3/1(木)～3/7(水)
おとなりに
あげる安心
火の始末!

問い合わせ 市消防本部予防課(☎2345)

スポーツ講演会

日時…3月10日(土)
受付 14:30～15:00
講演 15:00～16:30
会場…体育館・青少年センター大会議室
内容…現代スポーツの潮流「スポーツ・フォー
・オール」
講師…(財)健康・体力づくり事業財団主任研究
員・青木 高氏
問い合わせ 体育館・青少年センター体育係
(☎8228)

すべての人が加入

国民年金制度では、日本人、外国人を問わず、任意加入者(後述)を除き、国内に住む二十歳以上六十歳未満のすべての人が加入する(強制加入)...

~古い、だれもが通る道~

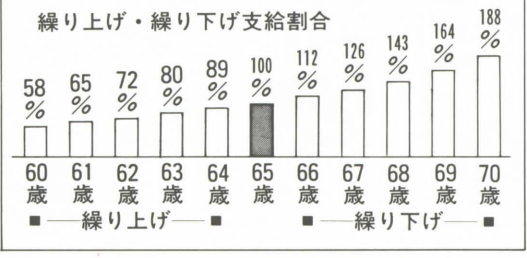
国民年金集 その時になってあわてないために

老齢基礎年金

今、わが国の高齢化は世界に例を見ない速さで進んでいます。平成元年九月十五日現在、わが国の六十五歳以上の人口は千四百二十九万人...

老齢基礎年金の繰り上げ受給

老齢基礎年金は六十歳から受けることができますが、希望すれば、六十歳から繰り上げ、六十歳以上六十歳未満の期間に繰り上げ受給を受けると、六十歳から特別支給の老齢厚生年金や退職共済年金が支給停止になるなど、いろいろの制限がありますので、請求をする前に、必ず年金係にご相談ください。



その場合、受給手続きをした年齢の受給割合によって年金額が増減し、その割合は生涯変わりません。また、繰り上げて年金を受けると、六十歳から六十五歳まで受けられる特別支給の老齢厚生年金や退職共済年金が支給停止になるなど、いろいろの制限がありますので、請求をする前に、必ず年金係にご相談ください。

年金の請求忘れはありませんか?

☆昔の厚生年金の請求忘れはありませんか? 厚生年金は昭和十七年六月(女性)と事務職は昭和十九年(男性)にできまし...

あつたかいなこんどの年金

2月にお支払いする年金には元年4月からの改定後の年金との差額も含まれています。2月にお支払いする年金は、引き上げられた新しい年金のほか、元年4月から10月分(国民年金(老齢年金)を受けているかたは、元年4月から11月分)までの改定後の年金との差額も併せてお支払いします。

Table 2: Birth date by qualification period and possible years of contribution. Columns: Birth date, Qualification period, Possible years.

厚年年金あるいは共済年金の加入期間のみで下表の期間を満たしていれば老齢基礎年金が支給されます。

Table 3: Calculation of old-age basic pension amount. Formula: Pension payment months + Pension exemption months x 1/3 x possible years x 12.

Table 4: Disability basic pension amount. Categories: 1st grade, 2nd grade, and family allowances.

Table 5: Family basic pension amount. Categories: Spouse, children, and family allowances.

遺族基礎年金

国民年金の加入者または老齢基礎年金の受給資格期間を満たした人が死亡したとき、その人に扶養されていた十八歳(障害のある場合は二十歳)未満の子のある妻、またはその子に支給されます。

障害基礎年金

次の期間中の病気やケガで一級や二級の障害者になったときに支給されます。国民年金(保険料免除期間を含む)に加入中...

遺族基礎年金

国民年金の加入者または老齢基礎年金の受給資格期間を満たした人が死亡したとき、その子に支給されます。ただし、死亡した月の前々月までに保険料を納めた期間(保険料免除期間を含む)が加入期間の三分の二以上あることが必要です。

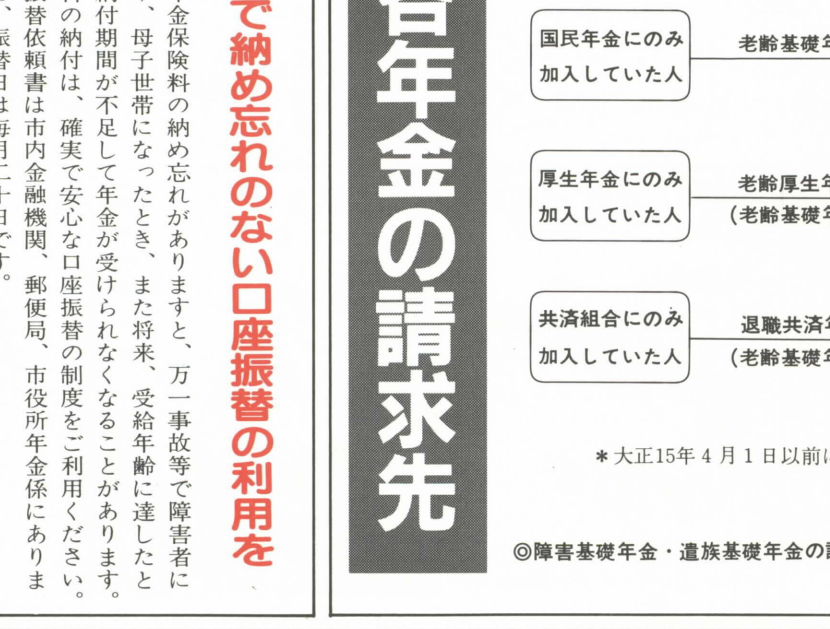
第1号被保険者への3つの独自給付

①法定免除: 生活保護法による生活扶助を受けている人や国民年金、厚生年金または共済組合等の公的年金制度から、障害を理由とする年金を受けている人。②申請免除: 経済的な理由で保険料の納付が困難な人(一定の基準以下であれば、申請によって免除になります)。

税の控除対象

第一号被保険者がその年の一月一日から十二月三十一日までに納めた保険料は、申告すると全額、社会保険料控除として税金の控除対象となります。確定申告のとき、忘れずに申告してください。

各年金の請求先



すみやかな届け出があなたの権利を守ります

Table with 2 columns: When to apply (e.g., when turning 20, when joining insurance) and necessary items (e.g., seal, spouse's pension certificate).

ふれあいの中で

新しい自分の

発見を

これからの生涯学習は、単なる知識の習得だけではありません。これまでも教養の大切さは言われてきましたが、特にこれからは人間としての教養を深めることが一層大切で、同時に、文化・体育・レクリエーション活動を通じて、人と人とのふれあいの中で、「美しく生きるための学習・楽しく生きるための学習・生きる喜びを知るための学習」が、日常生活の中に溶け込んだものでなければなりません。

今回は、社会教育施設(公民館、体育館、図書館)でいろいろなふれあい学習活動を展開されているかたがたの一部を紹介いたします。

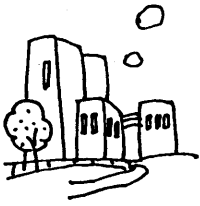
男性のための料理教室

高齢化が進み、市民の学習ニーズも多様化していますが、公民館を利用する年齢層がだんだんと固定化しつつあることも否めません。

こうした中、ユニークな活動を続けているグループ「男性のための料理教室」があります。

三十〜六十歳代を中心に全員男性。サラリーマン、大学教授、医師、リタイヤ組など今まで料理はおろか台所にも入ったことのない男性が、なぜ突然思い立ったように料理をする気になったのでしょうか。

会の代表・久保田武利さん(四十五歳)は、



「単身赴任に備えて」、「同居に備えて」、「男性も自立するために」とさまざまな理由で、

「学習の身中は、調理の仕方だけでなく、健康と栄養のバランスや食品がカケづくりの場であり、

子供のふれあいの中で

より多くの子供たちに本に親しみ楽しんでもらいたいと、二十年前から図書館ではストーリーテリングを行ってきました。「このろうそくに灯が



ついたら、お話の世界に入っていくんですよ」という話し手の手元を見つめている子供たちの瞳に、ろうそくの灯がともり、お話への期待に満ちた快い緊張感がたぎります。話し手の声に生み出される世界に魅せられて、身じろぎもせず見つめて聞いています。

人と人が出会うための場でもあるのです。これからは、このようなユニークな講座を開催し、市民のかたがたにも喜ばれる生涯学習の場としていってほしいと語っています。

宮本公民館長も、「公民館は、自己学習をしようとする人のキツカケづくりの場であり、

スポーツといえば、バレーボールや卓球、野球というように競技スポーツを連想しますが、最近では、レクリエーション

スポーツが市民の間で盛んになっています。ソフトバレーボール、ペタンク、ローンボウルの健康体操など、初めの人でも気軽に楽しめることから、少しずつ広まっています。

昨年二月、体育館が、「ローンボウル講習会」を開催したところ、多くの市民が参加し、競技スポーツのように経験がなくても楽しめる大変好評でした。

その後、受講生が集ま

り昨年五月、「芦屋ローンボウル協会(会長・中山弘一さん、六十一歳)」を組織し、ゲームを楽しむながら、普及に努めておられます。

ローンボウルとは、芝生の上で左右の膨らみの違う偏心球を転がし、ジャックという標的に近付くという競技をするスポーツです。子供から高齢者まで気軽にできるため、体育館の広場で、三十歳代のサラリーマンから八十歳代のおじいちゃんまで約三十人の会員がゲームを通して世代交流を楽しんでいます。

会員の川村茂さん(八十歳)は、

「人々の握手がなくなぐ、真心を」

岩園小学校六年 伊藤 顕道君
(「差別をなくそう県民運動」の募集作品)



公民館、体育館、図書館での活動の一端をご紹介しましたが、これらの施設が、「人と人とのコミュニケーションの場」として、また「生涯学習の場」として、より多くの市民がご利用いただけるようにと願っています。

「若い人と付き合いができて、自分も若返ります。また、若い人の意見を聞いたりすることで、新たな自分というものが発見できそうです」と語り、また他の会員は、

「いろいろなスポーツの経験をしました。ローンボウルは一味違って、あつちの交流の中で、人間として助け合い、見つめ合っていくことができることは、私にとって大変プラスになっています」と。

会長の中山さんは、「今までスポーツをしたことがなかったけれど、退職後ふらりと寄った体育館で新しい世代の違う友人を得て楽しく健康づくりができる」と語っています。

「若い人と付き合いができて、自分も若返ります。また、若い人の意見を聞いたりすることで、新たな自分というものが発見できそうです」と語り、また他の会員は、

「いろいろなスポーツの経験をしました。ローンボウルは一味違って、あつちの交流の中で、人間として助け合い、見つめ合っていくことができることは、私にとって大変プラスになっています」と。

会長の中山さんは、「今までスポーツをしたことがなかったけれど、退職後ふらりと寄った体育館で新しい世代の違う友人を得て楽しく健康づくりができる」と語っています。

「ストーリーテリングは、声色や手振りなどの技法を用いず、ふれあいを大切にしながら子供たちを感動させる語り方です。原作を忠実に読むことによって、より大きな感動を子供たちに与えられ、

「読み終えた後の満ちた心の子供たちの目を見たくて続けてきました。お話を書くことによって子供たちの心に何か温かくて豊かなものが広がっていったらと願っています」

「子供たちと接していると、無邪気な姿、汚れない心が私たちの心のなかに伝わってきます。このようなことは、子供とのふれあいの中で、大人が教えらるべき大きな心の宝だと思います。」

「読み終えた後の満ちた心の子供たちの目を見たくて続けてきました。お話を書くことによって子供たちの心に何か温かくて豊かなものが広がっていったらと願っています」

「子供たちと接していると、無邪気な姿、汚れない心が私たちの心のなかに伝わってきます。このようなことは、子供とのふれあいの中で、大人が教えらるべき大きな心の宝だと思います。」



宝だと思えます」

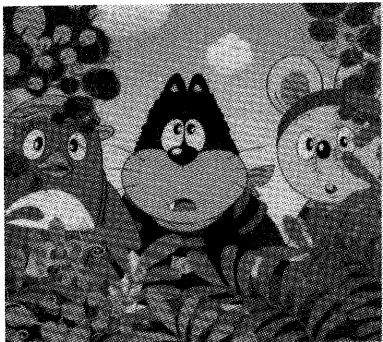
昭和四十三年春、公民館の成人学級講座「童話の世界」の修了生が「童話グループ」を結成した後、会員の変化にともない、昭和五十七年五月、新しく「ムギの会」として「お話の会」の活動が続けられています。毎週土曜日の午後になると、図書館は子供たちでいっぱいになります。子供たちと本を結ぶものそれがストーリーテリングなのです。そして、図書館とは人と人とが出会い、人と本が出会う素晴らしい「自己学習と相互学習の場」です。このような活動が、今後は地域の中へ広がることを、ぜひ望みたいものです。

この「広報あしや」を公演当日ご持参のうえご来場ください。前売券扱いとします。ご利用ください。

第66回 ルナ・ホール名画鑑賞会

3/25(日)

前売¥600 当日¥900 (3才以上大人も子供も同料金)



海だ！船出だ！ にこにこふん

- ① 10:00
- ② 11:40
- ③ 13:20
- ④ 15:00

公演予告!

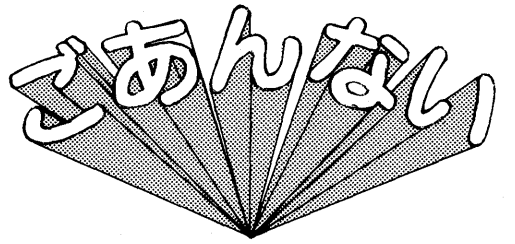
お待ちかね

第26回市民寄席

桂 米朝 4/14(土)
桂 枝雀 他



お問い合わせ
ルナ・ホール協会
業平町8-24
(☎31-4962)



い合わせ：県立武庫高校 (宮川町6-3、☎20341)



白菊会ビンゴパーティー

日時：2月24日(土) 18時～会場：市民センター301室

子どもおはなし会

日時：2月28日(水)15時30分～16時



共同募金運動

個人商店単位の申し込みはできませんので、商店街単位として商工会

県立武庫高校 定時制生徒

対象：義務教育を修了されたかた(年齢制限なし)

高齡心身障害者 特別医療費の支払い 老人医療および老人保健医療対象者のうち、身

計量器検査の受検 取り引きまたは証明に使用する計量器は、定期検査を受けることが法律

私立幼稚園児の補助申請受け付け 市内に居住し、私立幼稚園に4、5歳児を

通学バス定期代の一部を助成 奥池町・奥池南町に居住し、バス定期を購入し

希望者アルバイト 市立保育所の臨時保育士希望者の登録

健康に関する意識調査の実施 市民の健康づくりを進めるための調査を行います

納期 固定資産税・都市計画税第4期(2月1日～28日)

納期 法人市民税・事業所税(12月決算法人)

納期 国民年金保険料2月分

納期 国民健康保険料第8期

納付には便利な口座振替のご利用を



昨年十二月八日、人権週間の記念事業として、市が開催した「日々の生活と人権」を考

心と心の国際化

私はアメリカのユタ州に生まれ、十二歳のときアメリカの中学校に入り、校長先生は新入生を集めて、「勉強も大切だが、興味のあるスポーツなど

私がアメリカのユタ州に生まれ、十二歳のときアメリカの中学校に入り、校長先生は新入生を集めて、「勉強も大切だが、興味のあるスポーツなど

私がアメリカのユタ州に生まれ、十二歳のときアメリカの中学校に入り、校長先生は新入生を集めて、「勉強も大切だが、興味のあるスポーツなど

私がアメリカのユタ州に生まれ、十二歳のときアメリカの中学校に入り、校長先生は新入生を集めて、「勉強も大切だが、興味のあるスポーツなど

私がアメリカのユタ州に生まれ、十二歳のときアメリカの中学校に入り、校長先生は新入生を集めて、「勉強も大切だが、興味のあるスポーツなど

私がアメリカのユタ州に生まれ、十二歳のときアメリカの中学校に入り、校長先生は新入生を集めて、「勉強も大切だが、興味のあるスポーツなど

私がアメリカのユタ州に生まれ、十二歳のときアメリカの中学校に入り、校長先生は新入生を集めて、「勉強も大切だが、興味のあるスポーツなど

私がアメリカのユタ州に生まれ、十二歳のときアメリカの中学校に入り、校長先生は新入生を集めて、「勉強も大切だが、興味のあるスポーツなど

私がアメリカのユタ州に生まれ、十二歳のときアメリカの中学校に入り、校長先生は新入生を集めて、「勉強も大切だが、興味のあるスポーツなど

私がアメリカのユタ州に生まれ、十二歳のときアメリカの中学校に入り、校長先生は新入生を集めて、「勉強も大切だが、興味のあるスポーツなど

私がアメリカのユタ州に生まれ、十二歳のときアメリカの中学校に入り、校長先生は新入生を集めて、「勉強も大切だが、興味のあるスポーツなど

私がアメリカのユタ州に生まれ、十二歳のときアメリカの中学校に入り、校長先生は新入生を集めて、「勉強も大切だが、興味のあるスポーツなど

私がアメリカのユタ州に生まれ、十二歳のときアメリカの中学校に入り、校長先生は新入生を集めて、「勉強も大切だが、興味のあるスポーツなど

私がアメリカのユタ州に生まれ、十二歳のときアメリカの中学校に入り、校長先生は新入生を集めて、「勉強も大切だが、興味のあるスポーツなど

私がアメリカのユタ州に生まれ、十二歳のときアメリカの中学校に入り、校長先生は新入生を集めて、「勉強も大切だが、興味のあるスポーツなど

2月18日(日)は 衆議院総選挙の投票日



選挙管理委員会では、投票管理者や投票立会人など多くの市民のご協力をいただき、選挙の準備ができました。私たちの生活を決定する政治、その政治を付託するのが、選良といわれる政治家です。負託する人を選ぶ大切な選挙を棄権することは、自らの意志を放棄することです。投票権と義務とは表裏一体のものです。棄権の自由は危険につながります。



市選挙管理委員会
委員長 増瀬 辰雄

意の反映した納得できる政治をつくりましょう。選挙の簡単なあらましは、次のとおりです。

大切な選挙です 必ず投票を!

【投票日・時間】
二月十八日(日)午前七時～午後六時

【投票所】

おともに、投票所を書いた投票通知書のがさが、着いていると思えます。はがきをご持参ください。

【投票できる人】

昭和四十五年二月十九日までに生まれた人で、平成元年十一月二日までに芦屋市に住民登録をした人

【開票】

●日時 二月十八日(日)午後七時三十分から
●会場 精道小学校体育館

一口メモ
芦屋市の有権者数
男 30,242人
女 35,344人
計 65,586人
兵庫県第二区の有権者数
計 1,313,227人
(平成2年2月2日現在)

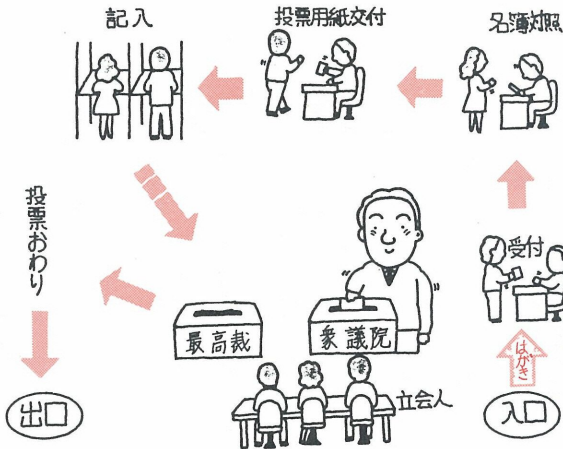


不在者投票所 選挙管理委員会(市役所3階)

投票の順序

投票通知書をご持参ください

☆衆議院と最高裁の投票用紙を同時にお渡します。



不在者投票は
17日(土)17時までです

投票日に仕事や旅行などで、どうしても投票所に行くことができない場合は、不在者投票の制度がありますので、ぜひ、ご利用ください。



投票所ご案内

<p>① 茶屋の町・大榎町・公光町 精道町</p>	<p>② 浜芦屋町・松浜町・平田町</p>	<p>③ 竹園町・呉川町・伊勢町</p>	<p>④ 浜町・西蔵町</p>	<p>⑤ 打出町・大東町(1~11街区) 南宮町(1~11街区)</p>
<p>⑥ 上宮川町・宮塚町・若宮町 宮川町</p>	<p>⑦ 楠町・春日町・打出小榎町</p>	<p>⑧ 翠ヶ丘町・親王塚町</p>	<p>⑨ 六麓荘町・岩園町・東山町</p>	<p>⑩ 大原町</p>
<p>⑪ 奥山・山手町・東芦屋町</p>	<p>⑫ 山芦屋町・西山町・三条町</p>	<p>⑭ 船戸町・松ノ内町・月若町・ 西芦屋町・三条南町・業平町 前田町・清水町</p>	<p>⑮ 川西町・津知町・平田北町</p>	<p>⑯ 大東町(12~18街区) 南宮町(12~18街区)</p>
<p>⑰ 朝日ヶ丘町</p>	<p>⑱ 若葉町・緑町・潮見町</p>	<p>⑲ 奥池町・奥池南町</p>	<p>⑳ 新浜町・浜風町・高浜町</p>	<p>お問い合わせは 市選挙管理委員会へ ☎ 31-2121 内線 532</p>