

人口総数	87,783	世帯数	32,343
男	41,131		
女	46,652	面積	17.31km <sup>2</sup>

発行

芦屋市役所（公聴広報課）  
☎0797-31-2121  
〒659 兵庫県芦屋市精道町7番6号  
毎月1日・15日発行

1990年(平成2年)

6月15日号

No. 568

# 広報あしや

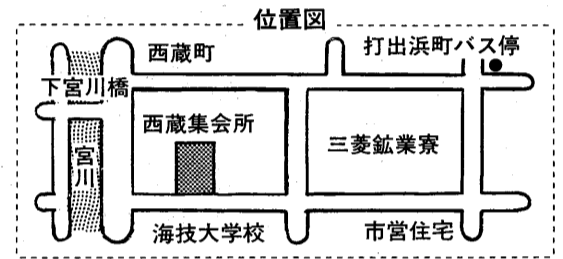
## 広報

# 西藏集会所オープン

## 「老人憩の場」を併設



**地域のコミュニティの核として**  
このたび市内で十番目の集会所として西藏集会所が完成し、六月五日開所式を行い、七日からオープンしました。  
建物は、鉄骨平屋建て延床面積二百四平方メートルで、「老人憩の場」を併設しています。  
部屋は、洋室(大・小)和室(十六畳・八畳)の四室で、障害者用のトイレも設置しています。  
この集会所は、他の集会所と同じく地元住民の団体が構成する「西藏集会所地区協議会」で自主



レも設置しています。施設の前後は、広いオープンスペースとなり、地域の皆さんの憩いの場としてご利用いただけます。  
集会所の利用は、使用日の一カ月前から受け付けますので、直接集会所窓口(☎0764)へ申し込んでください。  
この集会所は、他の集会所と同じく地元住民の団体が構成する「西藏集会所地区協議会」で自主

### 利用料金表(朝9~12時、昼13~17時、夜18~21時30分、深夜23~8時)

室名	広さ	定員	朝	昼	夜	深夜
和室A	16畳	32人	1,600円	1,800円	2,000円	4,000円
和室B	8畳	16人	800円	900円	1,000円	—
洋室A	60m <sup>2</sup>	38人	1,700円	2,000円	2,300円	—
洋室B	20m <sup>2</sup>	12人	600円	700円	800円	—

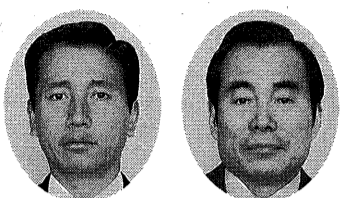
※深夜の使用は葬儀に限りです。

運営していただきます。問い合わせは、市民センター総務係(☎4995)へ。

### 第2回臨時市議会報告

## 議長に都筑省三氏 副議長に松木義昭氏

第二回臨時市議会が五月二十五日に開かれ、議長・副議長をはじめ、新しい市議会役員が決まりました。



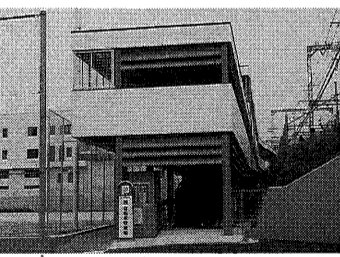
松木副議長

都筑議長

このほか本臨時会には、市長から三件の専決処分報告と人事案件一件が提出されましたが、審議結果は次のとおりです。  
〈同意された人事案件〉  
○人権擁護委員 田原潔氏(六十八歳 弁護士 朝日ヶ丘町十六(二十七)昭和五十三年から本市の人権擁護委員五期)  
○委員会に付託のうえ、継続審議とされたもの  
○総務常任委員会 芦屋市市税条例の一部を改正

委員長	副委員長	委員
総務	文	教
○長野良三	○西山忠義	○義孝雄
○田中恵美子	○笹木孝憲	○市憲子
○松木義昭	○岩崎河上せつ子	○豊井俊一
○門信雄	○都筑省三	○大久保文雄
○塩倉邦伸	○久堀幸雄	○細川哲也
民生	建設	
○灘井義弘	○有澤淳修	○仁雅雄
○中村修一	○土屋雅昭	○英昭健
○杉本茂	○広瀬信之介	○中山正三
○竹内安幸	○加藤信之介	○鈴木正三
○山村信子	○山中健	
○小川芳一	○平野貞雄	

駐輪を解消するため、川西グランド南に建設していた「自転車駐車場」が完成し、六月一日からご利用いただいています。  
施設の概要は、鉄筋二階建、搬送コンベア二基、防犯用テレビカメラ等を設置しています。収容台数は自転車六百三十五台、原付九十四台、計七百二十九台です。  
（助）自転車駐車場整備センターが運営し、管理員が午前六時三十分から午後十時まで駐在して申し込みの受け付けや施設の管理を行っています。  
一カ月の利用料金は、自転車で市民(在勤者を含む)二千円、市外居住者三千円。バイクは、市民



陳情や折衝に訪問しても、人口十万人程度の規模の都市で、ストリートに芦屋と受け止めてもらえる嬉しい緑を創るよう努めてまいります。私たちは、本当に日常生活から資源を大切に、地球の環境を守ることが大切です。先日、貝原知事の肝入りの国際景観会議兵庫90が神戸市で開催されました。景観行政を推進する自治体の情報交換でしたが、本市も自然と調和した快適なまちづくりを目指し、あらゆるノウハウを吸収して、みどりの健康都市「あしや」をより発展させてまいりたいと考えています。  
（芦屋市長 山村康六）

## 阪神芦屋駅西 自転車駐車場開設

岡村喜美子さん(津知町在住、六十二歳)十二年間にわたり、津知町にある「創造花園」の世話をし、四季を通じた花づくりで、美しい町づくりに貢献。



市では、まちの美化や親切な行為などの身近な善行を続けておられる方に、善意の日を記念して芦屋市善行賞「つつじ賞」を贈呈しています。今年も六月一日に次のかたがたに贈られました。

## 「つつじ賞」を贈呈 街の美化などに善行



横田哲二郎さん(奥池南町在住、五十六歳)昭和六十年四月から毎朝ハイランド地域内の清掃奉仕活動をし、町の美化に寄与。

兵庫県クリーニング環境衛生同業組合芦屋支部(代表・織田忠さん・会員二十八人) 昭和五十五年以來、毎年市に花の球根を贈り続け、学校の花いっぱい運動に寄与。潤いのある町づくりに貢献。



市長随想

## 見えてくる記

### 地球の一員・環境保全を

前知事の故・坂井時忠さんが在任中に「県民の生活レベル、文化のレベルを芦屋市のレベルまで引き上げた。それを一つの目標にした」と話されたこと。経済大国日本が、地球の砂漠化を食い止める鍵を握っていると言われる今、資源の節減や再利用、オゾン層を破壊するフロンガスの規制、地球の温暖化を進める窒素酸化物の排出抑制など躍起になっています。  
現在市では、少々割合は高くなっていますが、再生紙の利用をすすめて、順次、低公害車の導入をはかっています。

### 募集

## ごあんない

平成3年度幼稚園  
教員採用試験

●日時：(一次)7月22日(日)9時会場：精道小学校  
対象：昭和38年4月2日以降に生まれ

たかたで、幼稚園教諭普通免許状の所持者または平成3年3月31日までに取得見込みのものを採用数：若干名  
出願期間：7月2日(月)～12日(木) 問い合わせ：教育委員会教職員課 ☎2121内線508

かんば資金まじり  
写真コンクール  
簡易保険・郵便年金の融資を受けたられた施設または個人として写真コンクールの作品を募集しています。

●作品の大きさ：(一般部)四つ切またはキヤノプリン以下  
●部：キヤノプリン以下  
●締切：7月31日(火)  
●問い合わせ：最寄りの郵便局へ

### 調査の概要

●調査期間 平成元年9月27日～10月20日  
●調査方法 郵送法(往復とも)  
●配布・回収の状況  
総配布数 1,624(32,415世帯)  
有効配布数 1,619(不着5)  
有効回答数 707  
有効回収率 43.7%  
●自由意見欄記載 380(53.7%)  
●その他  
世論調査は3年に1回実施(前回は昭和61年7月に実施)

# 「快適なまちづくりのためのアンケート」調査結果

## だれもが住み続けたいと思うまちに

### まちづくり

まちづくりは、清掃活動・地域緑化など身近なところから

今回の調査は、「快適なまちづくり」をテーマに、住環境やまちの緑化、地域のまちづくりへの参加度は必要を感じた時に参加するが全体の過半数五二・八パーセントを占め、これにへきるだけ参加する(二八・九パーセント)、「積極的に参加する」(五・四パーセント)を加えると、実に八七・一パーセントとなり、九割近くの人々が地域のまちづくりへの参加意思を表明しています。また、定住意向を考慮に入ると、定住意向の高い人ほど積極的に参加する傾向が高くなっています。これは、この人たちが住む地域との結びつきをより重視しているからではないでしょうか。

次に、回答者自身ができることについて、二つ以内で回答していただきました。その結果(定期的な地域の環境整備(清掃や空き缶、空きびん収集など)を行う)が最も多く二九

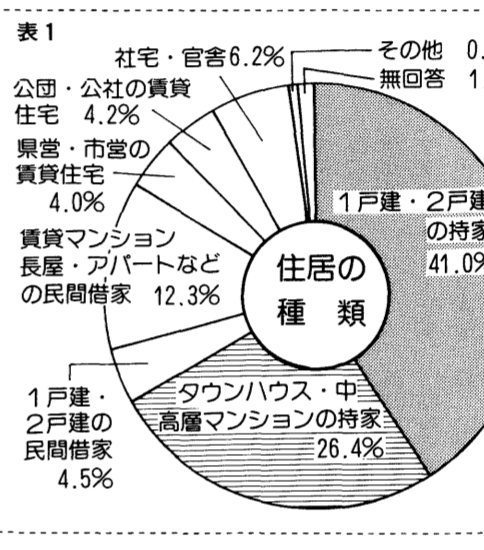
### 基本項目

タウンハウス・中高層マンションなどの持家が増加

まず、この調査の基礎資料となる事柄についてお尋ねしました。

回答者にお住まいの町名を記入してもらい、それを小学校区別に集計したところ、どの地区からもほぼ平均して回答が寄せられています。

年齢の項では、四十歳代が二一・一パーセント



### まちの美観を損ねているもの

1. 建物の色や形	3.4%
2. 放置自転車や路上駐車車両	31.0%
3. 看板やポスター	5.5%
4. 電柱や電線	10.3%
5. 道路標識や信号機	1.0%
6. 街灯やネオンなどのデザイン	1.3%
7. 歩道橋やガードレール	2.0%
8. 高架の道路や鉄道	4.1%
9. 芽や樹	1.6%
10. ゴミ置場	8.7%
11. 放置された空地	8.3%
12. 自動販売機	3.2%
13. 電話ボックスやポスト	0.2%
14. 雑草、雑草、ゴミ	13.1%
15. 橋や川岸(堤)	2.5%
16. その他	3.5%

と最も多く、三十歳代が一六・三パーセントと続いています。これを地区別にみると、三条・山手・精道など市中心部では高齢化が目立ち、浜風・湖見・打出浜などの臨海部や朝日ヶ丘などの住宅開発の進行している地区では若年層のウェイトが高くなっています。

住居の種類(表1参照)では、一戸建てまたは二

### 社会参加活動

参加していないが、機会があれば参加してみたいと思う人は約6割

快適なまちづくりは、人と人のふれあひから始まります。そこで社会参加活動についてお聞きしました。

まず、現在社会参加活動に参加しているかどうかをお尋ねしました。一参加している」と答えた人は、全体の二七・二パーセントで、過半数の六九・九パーセントの人が「参加していない」と答えています。性別では

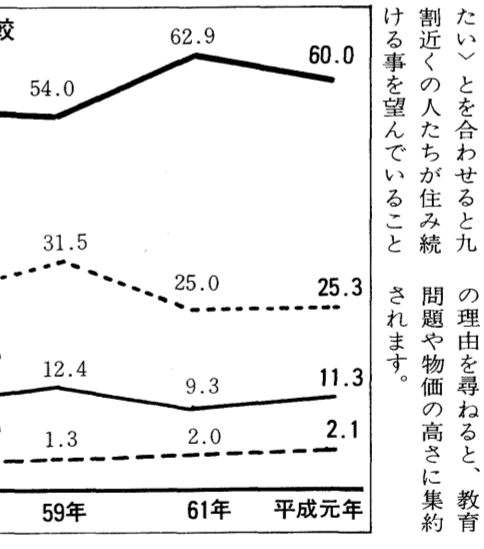
女性が一において男性よりも一三ポイント高くなっています。年齢別では、六十五歳以上八十歳未満の層で比較的高い数値を示しています。これは、退職後の社会参加とみられます。職業別では主婦・学生・無職が三〇パーセントを越えています。専門職・管理職及び事務・技術職では一五・九パーセントと低くなっています。これは、仕事が生

### Q社会参加活動に対して、市はどのような協力、援助を行うのがよいと思いますか

1. 活動場所の確保に対する援助	19.5%
2. 活動団体同士の情報交換や交流に対する援助	5.8%
3. 活動場所・講師・指導者などに関する情報の提供	18.1%
4. 情報センターの設置	14.9%
5. 活動団体の運営方法等についての情報の提供	5.2%
6. 活動団体や活動をPRする場の提供	4.7%
7. 講師・指導者の紹介・あつせん(人材バンクなど)	4.7%
8. 活動資金の援助	7.4%
9. リーダーの育成に対する援助	1.0%
10. 活動団体や参加者の表彰	0.4%
11. その他	1.1%
無回答	17.3%

### Q緑化協会の事業に期待するもの

1. 優良樹木の保護・助成	29.5%
2. タネ・苗木・土の配布・あつせん	12.5%
3. 植木市、園芸即売会の充実	7.4%
4. 緑の相談、園芸指導などの啓発	10.8%
5. 地域での共同緑化への援助	19.2%
6. 芽(壁面)の緑化の充実	4.4%
7. ヘランダの緑化への援助	7.4%
8. 生垣の緑化への援助	6.2%
9. 植木の交換の仲介	1.1%
10. その他	1.6%



### 定住の意向

事情が許せば、住み続けたいと考える人は85.3%の高率

定住意向については、前回の調査と同じように「1. ずっと住み続けたい」と、「2. 当分は住み続けたい」とを合わせた割合近くの人たちが住み続ける事を望んでいること

「3. 4と答えた人にその理由を尋ねると、教育問題や物価の高さに集約されます。

### 救急講習会

●対象：各事業所・団体  
●グループ等  
●費用：無料(申し込み)

●救急講習会  
●対象：各事業所・団体  
●グループ等  
●費用：無料(申し込み)

### 老人健康相談

●日時：6月28日(木) 14時～16時  
●会場：福祉会館16時：専門医師による相談・助言  
●問い合わせ：社会福祉協議会 ☎7530

### 子どもおはなし会

●日時：6月27日(水) 15時30分～16時  
●会場：市民センター内  
●対象：4歳以上  
●内容：昔話と絵本  
●出演：クルアブル  
●問い合わせ：公民館図書室 ☎4995

### 東奈良小学校長

●定員：100人  
●問い合わせ：上宮文化センター ☎9229

### 薬剤散布機の無料貸出

●対象：市民センター内  
●問い合わせ：衛生総務課 ☎2121内線

### 納期

●市県民税第1期分  
●法人市民税・事業所税(4月決算法人)  
●国民年金保険料6月分

納付には便利な口座振替のご利用を

### 芦屋市制50周年記念事業

## エレガンス・サロン

7月9日(月) 午後1時30分～3時

ラポルテ・ホール

●定員 100人(先着順)  
●費用 1,000円(お茶、お菓子付き)  
●チケット 芦屋情報センターで6月18日から販売

心の歌がよみがえるとき キターと歌と語り

問い合わせ 芦屋情報センター ☎2595

### 第40回 社会を明るくする運動

暴力・暴走族追放！市民の集い

7月2日(月) 12時30分～

JR芦屋駅前からルナ・ホールまで、県警音楽隊などによるパレードを行います。

### 原 笙子講演会

「不良少女と呼ばれたけれど」  
日時 7月2日(月) 14時～  
会場 ルナ・ホール  
講師 原 笙子氏  
「不良少女とよばれた」の著者、女人舞楽の第一人者

問い合わせ 市福祉総務課地域福祉係 ☎2121内線336

### 文化と権のせい90

いのちの優しさ

日時 6月25日(月) 13時 開場  
13時30分開演  
会場 ルナ・ホール

講師 灰谷健次郎氏(児童文学作家)  
入場無料・先着順  
手話通訳・託児有り

問い合わせ 市社会教育文化課 ☎2121内線524

### 夏休み早起きラジオ体操

各地域の夏休み早起きラジオ体操の計画に役立つよう、出席カード・ポスター等を用意しています。ご希望の団体は、実施計画書に記入のうえ、7月11日(水)までに体育館・青少年センターへ提出してください。

### ラジオ体操講習会

日時…7月14日(土) 午後1時30分～3時  
会場…体育館・青少年センター-競技場  
内容…ラジオ体操第1・第2、出席カード・ポスター等配布

問い合わせ 体育館・青少年センター ☎8228

相談分野	相談先
工業品や商品先物取引(貴金属・ゴムなど)	近畿通商産業局消費者相談室 ☎06-941-9251
商品先物取引(大豆・砂糖・コーヒーなど)	近畿農政局企業流通課 ☎075-451-9161
食料品・木質建材等の品質・表示	農林水産省神戸農林規格検査所 ☎078-331-7662
クリーニングに関する事	兵庫県クリーニング環境衛生同業組合 ☎078-341-5301
宅地・建物の取引に関する事	(財)兵庫県住宅建築総合センター ☎078-252-0091 (社)日本訪問販売協会 ☎06-946-9654 (社)日本通信販売協会 ☎03-434-0550
訪問販売に関する事	
通信販売に関する事	

### こちら内線325番

消費生活センターです(市分庁舎経済課内 ☎2121)

平成元年度、芦屋市消費生活センターに寄せられた消費生活相談は、全部で百二十九件に上りました。昨年度の相談合計が百五十七件でしたが、二〇パーセント以上の増加ということになります。

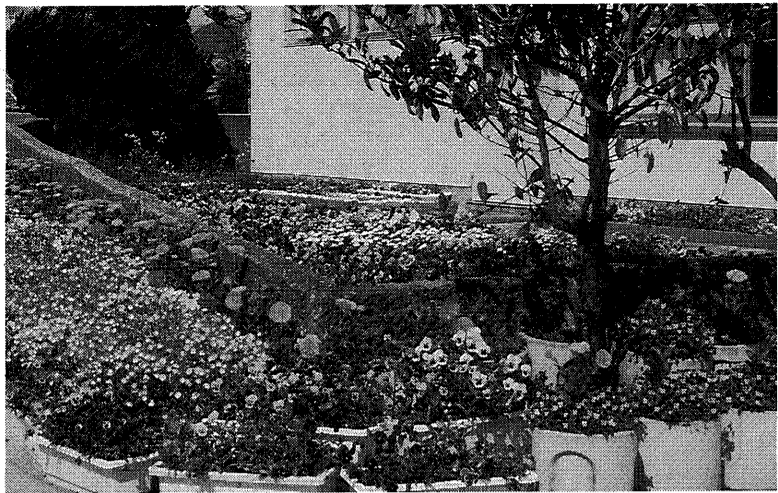
相談の内訳は、商品に関するものが七十九件、役務(サービス)に関するものが四十四件、その他の相談が六件となっており、昨年度と比較すると商品・役務ともそれぞれ十三件の増加です。

百二十九件の相談を内容別に見ますと、契約・解約に関する相談が四十六件、品質・機能に関する相談が二十九件、接客対応に関する相談が十九件などとなっています。また訪問販売や通信販売など特殊販売についての相談は四十一件(対前年度八件増)ありました。

なお左表に、行政機関や業界団体に設けられている相談窓口の一部をご紹介します。

平成元年度の相談状況

# 心豊かな子どもをめざして 異年齢の子どもとのふれあい



花があふれる校門花壇……花いっぱい活動

市立学校・幼稚園では、心豊かな子どもの育成をめざしてさまざまな取り組みや研究をしています。今回は、年齢の異なる子どもとのふれあい「きよつだいつくり運動」をとおして、思いやりにあふれた温かみのある子どもの育成をめざす活動の例を紹介いたします。また、学校園で行われている研究についてもその一端を紹介いたします。

## めんどう見のよい 上級生 宮川小学校

宮川小学校では、充実した楽しい学校生活を自らの手でつくりあげようと、児童会が様々な活動を行っています。例えば、四月には一年生を迎える会をしました。校庭に一年生が円くすわり、その周りを上級生が取り巻き形に並んで、顔合わせをしました。

中央の台の上では、リーダーになったばかりの六年生が、やさしく、わかりやすく一年生に声をかけている姿が見られました。

そのあと、四月中旬、一・六年生をそれぞれ十八のグループにわけ、異年齢の集団を作り出した。このたてわりグループで一緒に遊ぶ時間があります。

大きな上級生と同じグループになって、不安そうな顔をしていた一年生も、一緒に遊ぶうちにしだいに慣れてきて、上級生に「あそぼう」と声をかけるようになります。

十月の宮川こども祭りの前には、グループごとに模擬店で売る竹や色紙を使った品物の製作を力を合わせてします。

この数年の取り組みで、上級生は低学年の子どもの気持ちを考えてながら、精道中学校を訪ねる人は、職員室に行く途中、決まって校門付近や体育館の近くで立ち止まり、時には本館の前を遠回りして入っていきます。それは、花壇が花であふれているからです。

今咲いている花は、パンジー、きんせんか、ダイジーなど十二・三種類にもなります。いずれも昨秋に種から育てたもので、初夏の光をあびて輝くように咲いています。

朝日ヶ丘幼稚園では五月初め、年長組の子どもたちが、年少組の身体測定の手伝いをしました。服の脱ぎ方から身体計測の測定方法を教えてもらい、年少組の子どもたちも上手に手伝っていました。

岩園町のレンゲ畑への遠足には、年長組と年少組が手をつないで行きました。

## 大きい組さんは お手伝い 朝日ヶ丘幼稚園

早く測定が終わった年少の子どもたちは、一緒に遊んでもらっています。

岩園町のレンゲ畑への遠足には、年長組と年少組が手をつないで行きました。

このページは市教育委員会総務課(☎012121内線501)で編集しています。



新入生にインタビュー……一年生を迎える会

浜風幼稚園では、五月三十日に、市内幼稚園教育研究会を開きました。

市立幼稚園では、二年保育が定着したので、二十四ヶ月の教育内容をまとめた研究と実践をつづけています。

子どもたちをとりまく環境は年々変化をとげています。そこで幼稚園も、従来の大きな積み木、ピアノのほかに、子どもたちの多様な興味・関心に応えるように工夫をしていく必要があります。

この「広報あしや」を公演当日ご持参のかたは、当日券を前売券料金扱いとします。\*

この「広報あしや」を公演当日ご持参のかたは、当日券を前売券料金扱いとします。\*

### となりのトトロ

被爆45周年記念企画  
クロがいた夏

### 第67回 ルナ・ホール名画鑑賞会

芦屋市ルナ・ホール協会20周年記念

7/21(土)『となりのトトロ』  
7/22(日)『クロがいた夏』  
7/23(月)『11ぴきのねことあほうどり』

①10:00②12:15③14:30(3日間共通)

前売 ¥600(1日券) ¥1,000(2日券)  
当日 ¥900(1日券のみ発行)