

1992年 4月15日号
(平成4年)

No.610

毎月1日・15日発行

発行／芦屋市役所(公聴広報課)
☎0797-31-2121
〒659 兵庫県芦屋市精道町7番6号



芦屋ハートフル福祉公社 (浜芦屋町3-26)

4/1 芦屋ハートフル福祉公社発足

市では、四月一日、高齢者の在宅福祉の充実を目指して、芦屋ハートフル福祉公社(浜芦屋町三十一番二丁)を設立し、公社事務所発足式を行いました。

福祉公社は、住み慣れた地域社会ですこやかで安心して生活できるように在宅サービスを「だれでも、いつでも、どこでも」必要に応じて供給することを理念に設立されました。

事業内容は、当面ホームヘルプサービスや老人配食サービスを中心に事業を開始します。

利用対象者は、おおむね六十五歳



公社入口でのテープカット(左から北村市長、山中市議会議長、斎藤老人クラブ連合会会長、門田議員)

以上のねたきり老人や病後性老人を抱える世帯、ひとり暮らし老人、心身障害者、低所得者、母子・父子家庭のかたがたです。

福祉公社は、任意団体としてスタートしましたが、早い時期に財団法人化を目指します。

市民の共助システムとして、ヘルプ活動に従事した時間数の全部または一部を公社に預託していただき、将来必要に応じてサービスを受ける労力預託制度を設けています。

詳しくは、芦屋ハートフル福祉公社(☎33122)へ。

福祉公社では次のようなサービスを行っています。

ホームヘルプサービス事業

■サービス内容

- 調理、掃除、買い物など必要な家事
- 身体の介護や介助
- 相談および助言 など

■利用料金

一時間 無料～六百五十円
(所得に応じて)

公社独自のヘルプサービス事業

■サービス内容

- 大掃除、庭の草取り、家屋の軽補修、外出の介助など
- 利用料金 一食五百円
- サービス内容 毎月第四木曜日、公社事務所(第一回は四月二十二日)
- 家事援助サービス 一時間八百円
- 介護援助サービス 一時間九百円
- その他の援助 一時間九百円

老人給食サービス

■利用できる人

おおむね六十五歳以上のひとり暮らしや高齢者のみの世帯で、食生活に支障をきたし援助を必要とする人

■サービス内容

毎日一食を自宅まで配食

市職員人事異動

新しい体制で しっかりと
市民の皆さまの
ニーズにお応えしていきます。

市は、四月一日、部長級をはじめ二百四十人の人事異動の発令を行いました。

今回の異動は、●多様化する市民のニーズに適切に対応するため、組織の活性化と、能率の一層の向上を図ること、●施政方針に沿って事業を円滑に推進する体制を作ることをねらいとして行われたものです。

また、昨年十月に発令した、次長制、課長補佐制を組織的に機能させるため、次長、課長補佐の増強をしました。

異動の主な内容としては、教育の充実を図るための教育次長の配置や

豊田収入役が就任

前谷口眞佐之収入役の任期満了に伴い、三月二十四日に開かれた定例市議会で議会の同意を得て、豊田幾雄氏(元市長室長)が、収入役に就任しました。

任期は、平成四年三月二十八日から四年間です。



とよだ・いくお
昭和34年本市に入所。58年水道部長、62年衛生部長、平成3年市長室長を歴任。58歳。

相談援助サービス

■サービス内容

- 資産活用、相続相談(午前)
- 住宅改造相談(午後)を実施
- その他、訪問相談(随時)等も実施

公社では市民の皆さまの幅広いご支援をいただくために、個人(一口千円)・団体(一口二万円)の会員制度を設けています。ご協力ください。

都市計画税の減税を実施

小規模住宅用地にかかる都市計画税について、平成四年度および平成五年度に限り、その二十パーセント相当分を軽減しています。

その趣旨は、小規模住宅用地について、地価急騰の中で行われた平成三年度評価替えによる税負担を緩和しようとするものです。

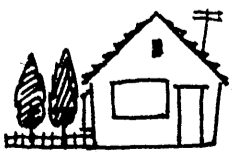
都市計画税の減税は、東京都、大阪市や大都市圏のいくつかの都市で先例がありますが、兵庫県下では本市が初めてです。

この措置により、小規模住宅用地にかかる平成四年度の固定資産税および都市計画税の合計額(都市計画税は固定資産税と同時に徴収しています)は評価替えの前の平成二年度の固定資産税および都市計画税の合計額とほぼ同じ水準となります。

問い合わせは、課税課固定資産税係(☎2017)へ。



注 小規模住宅用地とは人の居住の用に供する敷地のうち、住戸数一戸あたり二百平方メートル以下の部分のことをいいます。





花と緑にあふれる街・芦屋

緑化協会
☎38-2103

やわらかな春の陽ざしにつつまれた、あなたの部屋や庭を花や木でいっぱいにはませんか?いろいろな催しを準備してお待ちしています。



花と緑の即売会

庭園樹・苗木・草花・観葉植物・花鉢などの即売、園芸用品の即売
*その他、活魚、野菜も即売します

あしやグリーンフェア



植木まつりだよー

■日時 5月2日(土)~3日(日) 小雨決行、大雨の時は順延
AM10:00~PM5:00

市と緑化協会では「花と緑にあふれる街、芦屋 花と緑の即売会」をテーマに、今年も「あしやグリーンフェア」を開催します。

五月二日(土)・三日(日)の両日の午前十時から午後五時まで高浜町十の空き地(芦屋浜シーサイドタウンの県住宅供給公社駐車場東側)を会場に、庭園樹、草花、苗木、観葉植物、肥料などを展示即売、モデル生け垣もあります。いずれも、市備より二、三割安価です。(小雨決行、大雨の時は順延)

また二日(土)の午後二時三十分からは、潮見中学校のプラスチック演奏が行われます。(駐車場あり)

市と緑化協会では「花と緑にあふれる街、芦屋 花と緑の即売会」をテーマに、今年も「あしやグリーンフェア」を開催します。五月二日(土)・三日(日)の両日の午前十時から午後五時まで高浜町十の空き地(芦屋浜シーサイドタウンの県住宅供給公社駐車場東側)を会場に、庭園樹、草花、苗木、観葉植物、肥料などを展示即売、モデル生け垣もあります。いずれも、市備より二、三割安価です。(小雨決行、大雨の時は順延)

生け垣の設置・壁面の緑化をしませんか?

芦屋市緑化基金事業
花と緑につつまれた街づくりを推進するため、家庭の生け垣の新設改良工事の費用の一部を助成します。

条件は道路に面し、延長二メートル以上の生け垣で、高さ二メートル以上の木を二メートルにつき二本以上植えることなどで、助成額は最高十万円までです。

緑の相談所の祝日開設

四月二十九日(水)はみどりの日の祝日ですが、緑の相談所は開設します。日頃相談したくても、仕事等の都合で相談できないかた、どしどし質問をしてください。

●場所:緑の相談所(若葉町一番一) ●時間:午前九時~十二時 ●電話:☎0031(電話による相談もお受けします)

緑の羽根募金にご協力を



昭和三十八年から始まった「緑の羽根」の募金によって、緑あふれる郷土づくりや緑の少年団の育成、学校・園への助成を行っています。

この運動をさらに推進し、「花と緑でいっぱい」の住みやすい住宅都市づくりを目指して、皆さんのご理解・ご協力をお願いします。

芦屋市緑化協会新理事長に杉本貞夫氏が就任されました

さる一月二日、平木徳男理事長の逝去より、二月二十一日付で杉本貞夫氏(津知町在住)が、新理事長に就任されました。

電子計算機事務処理状況の公表

情報システム課(☎38-2021)

- 事務区分▶事務の概要▶主な個人情報および関連記録項目 ※共通的基本項目…住所、氏名、生年月日、性別、続柄/税等…税額、保険料、使用料等、扶養人数、課税標準額
- 固定資産税▶家屋の評価計算/土地・家屋・償却資産の税額計算/納付書作成/収納管理/固定資産評価証明書・車庫証明書の発行▶土地所在地、所有者番号、地目、地積、単価、評価額、課税標準額、用途、路線価、家屋所在地、所有者番号、家屋番号、建築年次、種類、構造、床面積、単価、共有者数
- 軽自動車税▶税額計算/納付書作成/収納管理/課税証明書・納税証明書等関連諸証明書の発行▶標識番号、取得年月日、異動年月日
- 国民健康保険▶保険料の計算/異動処理、納付書作成/収納管理/高額療養費の支給▶被保険者番号、基準総所得金額、被保険者数、資格取得・喪失年月日、診療点数、診療日
- 国民年金▶異動処理/納付書作成/収納管理▶被保険者記号番号、種別、資格取得・喪失年月日、保険料区分、免除開始月、受給年金記号番号、種別、障害等級、福祉年金番号、支給開始年月、受取郵便局、総所得金額等の合計額
- 福祉金▶異動処理/支給▶総所得金額等の合計額・控除額
- 医療助成▶異動処理/資格審査▶医療証番号、資格取得・喪失年月日、保険者番号、診療年月、日数、点数、一部負担金、支払金額、総所得金額等の合計額・控除額
- 障害福祉▶異動処理/事業および行事の案内・通知▶手帳番号、手帳交付年月日、障害部位・種別・等級
- 公園維持費▶異動処理/納付書作成/収納管理▶基地番号、使用面積
- 住宅使用料▶異動処理/納付書作成/収納管理▶入居年月日、所得金額
- 水洗化貸付金▶異動処理/納付書作成/収納管理▶貸付額、開始年月日

市では、事務処理の効率化と行政サービスの向上を図るため、電子計算機を利用して情報処理を行っています。この事務処理の状況につきまして、「芦屋市電子計算組織に係わる個人情報の保護に関する条例」の規定により、公表します。

ご・あ・ん・な・い

募集

【第13回近畿青年洋上大学参加者】 ●実施時期…8月7日(金)~19日(水) ●訪問地…中華人民共和国(北京・天津・上海・無錫)・大韓民国(釜山) ●募集人員…85人 ●応募資格…県内に居住し、年齢満20歳以上30歳以下の青年 ●参加費…16万円 ●募集期間…4月30日(木)まで ●問い合わせ…県青少年本部青少年交流担当(☎078-351-2801)

おしらせ

【のびのびバスポートを配布】 市内に住む小学生に教育関連施設へ無料で入館できる「のびのびバスポート」を配布します。

●利用できる施設…①【芦屋市立】美術博物館・谷崎潤一郎記念館②【神戸市立】青少年科学館・博物館・海洋博物館・須磨海浜水族園・水の科学博物館・ホワイトハウス・森林植物園・六甲山牧場・王子動物園・埋蔵文化財センター(仮称)小磯記念美術館③【明石市立】天文科学館・文化博物館 ●利用できる日…日曜、祝日、春休み、夏休み、冬休み ●配布方法…新学期学校で配布します。市外の学校に通う小学生は教育委員会社会教育文化課へ連絡してください。郵送します ●問い合わせ…教育委員会社会教育文化課(☎38-2091)

暴力団追放芦屋市民大会

●日時…4月30日(木)14時~16時 ●会場…市民センター401室 ●内容…暴力団追放にかかる講演とビデオ放映 ●主催…芦屋警察署・芦屋防犯協会・芦屋市・芦屋市教育委員会・芦屋市三団体協議会 ●問い合わせ…生活文化課(☎38-2007)

一日暴力相談室

交通事故、不動産の取引、債権の取立などで暴力団が介入しお困りになっているかたは、弁護士ならびに警察の専門係官にご相談に応じます。 ●日時…5月16日(土)13時~16時 ●会場…西宮市民会館小会議室A ●問い合わせ…兵庫県警察本部暴力団追放対策室(☎078-361-4631)

中小企業融資制度

市場金利の引き下げにともない市の制度融資の貸付利率が下がりました。 運転・設備資金は年5.0パーセント、小規模事業資金と無担保無保証人資金は年4.8パーセントです。 詳しいことは、経済課商工観光係(☎38-2033)へ。

身体障害者移動相談

●日時…4月22日(水)9時30分~ ●会場…西宮市総合福祉センター ●対象…身体障害者手帳所持の肢体不自由者 ●内容…車いすなどの補装具の相談 ●問い合わせ…福祉課障害福祉係(☎38-2043)

救急講習会のお知らせ

各事業所・団体・グループ等を対象に

救急講習会の申し込みを受け付けています。内容は、人工呼吸法・応急処置・三角巾の使用法・映画「あなたと救急車」の上映等で、費用は無料です。申し込みは、消防本部警防課救急係(☎38-2097)へ。

お茶のみ友達紹介

●日時…4月18日(土)10時~15時 ●会場…福祉会館115室 ●対象…男60歳、女55歳以上の独身のかた ●問い合わせ…社会福祉協議会(☎32-7530)

老人健康相談

●日時…4月23日(木)14時~16時 ●会場…福祉会館 ●内容…専門医師による相談・助言 ●問い合わせ…社会福祉協議会(☎32-7530)

海洋体育館事業案内

【ヨット講習会】(第1回ヨット講習会) ●期日…5月16日(土)、17日(日)、23日(土)(第2回ヨット講習会)5月24日(日)、30日(土)、31日(日) ●対象…一般人初心者 ●定員…20人 ●費用…1万2000円 ●開催数…10月まで計8回 【カヌー講習会】(第1回カヌー講習会) ●期日…5月9日(土) ●対象…一般人初心者 ●定員…20人 ●費用…4000円 ●開催数…7月まで計6回 【92ひょうごユースセミナー】 ●期日…7月29日(水)、30日(木)、31日(金) ●内容…初心者ヨット教室 ●対象…小・中・高校生 ●定員…30人 ●費用…1万円 ●問い合わせは、県立海洋体育館(☎32-2255)へ。

92ひょうご花と緑のフェスティバル

●日程…4月29日(水)~5月5日(火) ●会場…兵庫県フラワーセンター ●内容…夢の花馬車運行、ふれあい広場 ●入園時間…9時~17時 ●入園料…大人500円、中学生300円、小学生150円 ●問い合わせ…兵庫県フラワーセンター(☎0790-47-1182)

「農協」から「JA」へ

農業協同組合の呼び名(愛称)とマークが、4月1日から新しく「JA」ジェイエイにかわりました。 JAは、日本の農業協同組合の略で、この新マークは、21世紀の新時代にむけた「新しい農協」を、シンボライズしたものです。 問い合わせは、兵庫県農業協同組合中央企画調整室(☎078-333-5888)へ。

納期

- 固定資産税・都市計画税第1期(4月1日~30日)
- 法人市民税・事業所税(2月決算法人)

今月が納期です。忘れずに期限内に納めましょう。納付には便利な口座振替をご利用ください。

いきいき人生80年



芦屋市老人クラブ連合会では、三月十九日市民センターで、神戸大学教授の鈴木正幸氏を招いてエイジレスライフ講演会を開催(写真)しました。エイジレスライフ(Agesless-life)とは、まだ聞き慣れない言葉ですが、人生八十年時代に入って、ちょっとした関心を呼び起こしています。年齢にこだわらず、心の若さを失わない生き方にこそ、輝く人生があるということです。 その講演会でこんな話が紹介されました。アメリカのモーゼスおばあさんという画家のお話です。アメリカには連邦政府の買い上げの永久保存の絵があり、アメリカの画家にとって自分の描いた絵が選ばれることは最高の名誉だということです。モーゼスおばあさんはその絵を何枚も描いているのです。農家のオカミさんだったという彼女が絵筆を取り始めたのが七十歳を過ぎてからで、野良仕事ができなくなって刺繍絵をやっていました。ところが持病のリウマチがひどくなって、それもできなくなってきたとき、妹さんに勧められ絵筆を握り、独学で絵を描き続け、アメリカの誇り画家となったというのです。 何歳になっても、挑戦する人生に栄冠あれ

少年消防クラブ員募集!

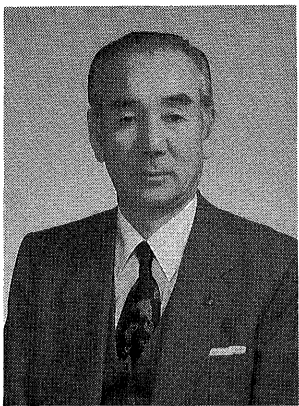
●資格 芦屋市在住 小学3年~5年生 男女問わず ●人員 15人(先着順) ●締切日 5月20日(水) ●問い合わせ●消防本部予防課 ☎32-2345

5・5フェスティバル

第10回 ●日時:5月5日(火) 10:00~16:00 (12:00~13:00は昼休み) ●場所:体育館・青少年センター 川西運動場 川西町15-3 ●内容:人形劇・映画・母の日父の日似顔絵コンクール 折り紙・ながぐつ投げ大会(ほか) (プログラムを変更する場合があります) ●問い合わせ●体育館・青少年センター青少年育成係 ☎22-0358

谷崎潤一郎記念館 第10回企画展 『打出の家の潤一郎』

4月26日(日)~9月23日(祝) ●月曜日休館(日・祝開館) (5月4日開館、6日休館) ●10時~17時(入館16時30分) ●入館料…一般300円、大・高生200円、中・小生100円、(のびのびバスポート持参の小学生は無料) 団体(20人以上)各2割引 ●精進村打出下宮塚16(現・宮川4-12)に潤一郎が住んだのは昭和9年~11年… 迫りくる戦争の足音… 芦屋は市になる数年前の胎動期… この家で、潤一郎は松子夫人と結婚し、「潤一郎訳源氏物語」「文章読本」「猫と庄造と二人のをんな」などを書いた… ●問い合わせ●谷崎潤一郎記念館 ☎23-5852



長谷川 節男
はせがわせつお・芦屋市教育長

学校教育の一層の充実

明治五年の学制公布から百二十年、近年の教育論議の中で最も注目されていた学校週五日制の段階的実施が、この九月からスタートすることになりました。まさに、社会の急激な変化に対応する大きな教育改革であります。この節目にあたり、私たちは改めて今、学校、家庭および地域社会がそれぞれに教育機能を十分発揮し、子どもに望ましい人間形成を図ることの大切さを痛感しております。

国際文化住宅都市を標榜する本市は、その名が示すとおり、過去からの長い年月を経て独自の高い文化と豊かなまちづくりに努めてきました。その中であって、生涯学習は、学校教育を含む生涯各期、各領域にわたって広い視野に立ち、内容の充実をめざして推進しています。

特に、「学校教育の一層の充実」は、保護者の皆様強く大きな願いであるとともに、教育行政の重点課題でもあります。教育に携わる私たち一人ひとりが公教育の性格を正しく認識し、「習う側の立場に立った教育の実現」を基本理念として、学校、

家庭、地域、教育委員会が一体となつて、保護者の信頼にこたえる学校園づくりにまい進したいと考えております。

その実現は、各学校において、校長の強い教育理念とリーダーシップのもと、全教職員が力を合わせて、組織を生かした実践をする以外にありません。そのためには、教職員は、平素から専門性の一層の向上に努めるとともに、自らの人格を磨くことが重要であります。

また、幼稚園の外壁塗装、屋根葺替工事等を実施します。

■平成4年度 市教育委員会の主要施策■

こころ豊かな人づくりを



タイの土器づくり教室(市立美術博物館で)

「習う側の立場に立った教育の実現」を基本理念とした本年度の市教育委員会主要施策の概要をお知らせします。

基礎学力の向上を図ります

児童生徒のやる気を育て、学力の向上を図るには、教師一人ひとりが自らの専門性を磨き、指導力を高め、子どもを引き付ける魅力ある授業をすることが必要です。そのため、市内幼・小・中学校で年度ごとに、「基礎学力充実研究指定校」を設け、授業内容の一層の深化・充実を図ってまいります。一方、国や県の指定研究を積極的に行いま

小学校の通知表を改訂します

四月からの小学校の新学期指導要領の完全実施に伴い、子ども一人ひとりの特性を生かした指導の結果を保護者にお知らせし、学習とともに行動の評価を大切にしたい通知表に改訂します。

学習の評価の改訂におきましては、各教科ごとに意欲・関心、思考、表現、理解等の観点別により、三段階の評価を実施します。

さらに、今回新たに、基本的な生活習慣、責任感、自主性、根気強さ、思いやり、自然愛護、公共心等の項目を設け、行動の評価を実施します。このことにより、学校での子どもの様子を保護者により分かりやすく連

教材備品の整備をすすめます

学校においては、毎日の授業を充実させ、体験学習を重視したり、教育機器を活用したりするなど児童生徒の学習意欲を高める指導が大切です。

今後五年間に毎年、教材・教具の整備充実を行い、それらを有効に活用することによって、児童生徒の能力・興味・関心等を高める授業を展開してまいります。

学校の施設整備をすすめます

数年来すすめられている校舎等学校施設の整備を一層推進します。岩園小学校の体育館の建設をはじめ、精道中学校の校舎改修工事、山中中学校の部室新設工事、市立芦屋高校では本館特別教室棟の改修工事をおこないます。

さらに、潮見小、浜風小、潮見中学校の視聴覚室の整備工事等のほか、宮川小、岩園小学校校舎建替え、および山手小、朝日ヶ丘小学校校舎大規模改修の設計をすすめます。

市民参加の「生涯学習のまちづくり」を推進します

市民一人ひとりが、こころ豊かで充実した生活をおくっていただけるよう、公民館、体育館、美術博物館、谷崎潤一郎記念館、図書館などの各社会教育施設では、講座、スポーツ大会、展示など多様な学習の機会を提供します。また、文部省の生涯学習モデル市指定の最終年次を迎える本年度は、市民参加による「まちづくりフォーラム」の開催、市民のまちづくり実践についての提案の募集、二十一世紀を展望した生涯学習推進基本構想の策定などを計画し、市民の皆様が快適な学習のできるまちづくりをめざします。

小学校の校庭を開放します

子どもどうして自由に遊び、年齢の異なる子どもたちが互いに交流できるよつに、小学校ごとに下校時刻後、管理人において校庭を開放します。学校行事、コミスク活動に支障のない範囲で平日に六時ごろまで開放します。

子育てセンターを開設します

四月から芦屋市子育てセンターを精道幼稚園内に開設します。アドバイザー二名が、子育ての不安や悩みの相談に応じます。また、子育てグループの育成、出張相談、子育て通信の発行などを通じて、子育てネットワークの発信基地をめざします。

このページは、市教育委員会編集しています。内容についての問い合わせは、学校教育課(☎2087)まで。

6th 安達治彦とステキに Swing ルナ・ホールの催し '90年チャイコフスキー・コンクール優勝

Vanguard Jazz Concert

5月23日(土) 開演 P.M.6:30 料金 ¥3,000(前) ¥3,500(当)

安達 治彦 大塚善章QUINTET

鍋島 直昶 池田 定男 十川 尚子 TWINKLE

ボリス・ベレゾフスキー ピアノ・リサイタル

6/6(土) 前売 4,000円 当日 4,500円

PM.6:30開演 PM.6:00開場

ベートーヴェン:ピアノ・ソナタ第11番 変ロ長調作品22 ショパン:12の練習曲作品25より 変イ長調、ハ長調、ホ短調、イ短調、ハ短調 ブラームス:ピアノ・ソナタ第3番 ハ短調作品5

この「広報あしや」を公演当日ご持参の方は、当日券を前売券料金扱いとします。*前売券が売り切れの場合は、当日券を発行しませんので、上記取り扱いも中止となります。

問い合わせ 芦ナ・ホール協会 業平町8-24 ☎31-4962