

広報

# あしや

1992年 6月1日号  
(平成4年)

No.613

毎月1日・15日発行

発行/芦屋市役所(公聴広報課)

☎0797-91-2121

〒659 兵庫県芦屋市精道町7番6号

芦屋市の人口と面積

(平成4年5月1日推計人口)

人口総数	87,566	世帯数	33,290
男	41,112	面積	17.31km <sup>2</sup>
女	46,454		



わんだふる  
お母さん  
1/88,000

若葉さん 青葉さん

あかほし しげこ  
赤星 恵子さん

母と子のよい歯のコンクール最優秀賞  
東山町在住

監修/大森一樹(映画監督) 撮影/山口 宏(写真家)

雨上がりの芦屋は美しい。

川沿いの桜並木は、全盛を誇った花にかわって、今は青葉の世代。みずみずしい若さが溢れている。その豊かな緑に迎えられて赤星恵子さんと二人のお子さんの姿が見えた。

「こんにちは」

三人は弾むように元気な声で言っ、にっこりした。

その顔にはっとした。うす緑の若葉と、鮮やかな青葉に見えたのだ。三人の口もとからこぼれた真つ白な歯。若葉のイメージはここから生まれたのかと、あらためて見直した。

見事な歯並びは顔だけではなく、その人全体の印象のポイントとなる。白い歯は健康の代名詞。みるからにさわやかだ。

「三歳児母子コンクール」に長女の奈津子さん(八歳)は兵庫県最優秀で全国出場。次女の翔子さん(五歳)も優秀賞を受けた。どちらの賞も母と子、共に完べきでないといけない。これは大変なことだ。どうすればこんなに美しい歯をつくることができるのだろう。

「生まれつきの歯の質だと思のですが…」  
芦屋に生まれ育った恵子さんは謙虚に答える。離乳の時には二人とも、いりじゃこを粉にして与えた。大豆は固めに煮、エビフライはしっぽまで、鱈も二度揚げして骨までたべさせる。

「お肉もお魚もそれから甘いものも大好き。自然にしています。でもそのあとは歯を磨くこと。外食のときはお湯を飲ませるようにしています」

夜、眠りかけていても磨いていなければ、泣きながらでもていねいに磨く。習慣もここまでくればしっかりと根を下ろしている。

家族みんなでハイキングが大好き。岩山伝いに七時間あまり、飯ごう炊さんしたり有馬温泉まで行ったり。ひと月に一回は出かける。

「ストレスも疲れも、みんなとんでしまいます」  
気負ったところはないけれど、子育てにも気配りが行き届いているのがよくわかる。

幸せと健康は自分で作りあげるもの。いきいきとした三人の笑顔にそれを感じた。

(文章・グループ芦文)



# 議長に山中健氏 副議長に河上せつ子氏が就任

## 第2回臨時市議会報告

問い合わせ 市議会事務局 ☎38-2001



▲山中 健氏



▶河上せつ子氏

市議会第二回臨時会が五月二十日に開かれ、役員ならびに四常任委員会委員が次のとおり決まりました。

■議長 山中 健氏(四十二歳) 春日町十番八〇七号 清政クラブ

■副議長 河上 せつ子氏(五十五歳) 若葉町二番一六四四号 公明党

### ■阪神水道企業団議会議員

松本 義昭氏(四十五歳) 高浜町五番一三三三号 ちゅうりつぷ

### ■監査委員

田中 恵美子氏(五十歳) 若葉町四番一七六四号 日本共産党

### ■常任委員会委員

下表のとおり  
またこの臨時会で、議案として市長から提案された「平成四年度芦屋市一般会計補正予算(第一号)」が可決され、「芦屋市市税条例の一部を改正する条例の制定について」「平成三年度芦屋市一般会計補正予算(第六号)」「平成三年度芦屋市下水道事業特別会計補正予算(第四号)」の三件が継続審議となりました。

総務	文	教
◎ 平野 貞雄	笹木 孝雄	笹木 孝雄
○ 伊藤 とも子	中島 健一	中島 健一
○ 河上 せつ子	前田 辰一	前田 辰一
○ 室井 明	清水 英昭	清水 英昭
○ 塩倉 邦伸	大久保 文雄	大久保 文雄
○ 細川 哲也	長野 良三	長野 良三
○ 都筑 省三	山中 健	山中 健
○ 民生	建 設	建 設
○ 小川 芳一	有澤 淳修	有澤 淳修
○ 山村 悦三	青木 典一	青木 典一
○ 岩崎 幸恵	中村 修	中村 修
○ 竹内 安幸	松本 義昭	松本 義昭
○ 長谷 基弘	山村 信子	山村 信子
○ 田中 恵美子	土屋 正	土屋 正
○ 杉本 茂	鈴木 正三	鈴木 正三

常任委員会(◎委員長、○副委員長)

### 六月定例会市議会日程

平成四年度第三回定例会は次の日程で開催されます。

六月五日(金)  
六月八日(月)～十一日(木)  
六月十六日(火)～十七日(水)  
六月二十四日(水)

### ■本会議

議案提案説明など

### ■委員会

質疑、討論、採決

### ■本会議

一般質問

六月十八日(木)本会議予備日  
六月二十四日(水)本会議 委員長報告、採決など  
日程は変更になることがありますので、傍聴をご希望のかたは、事前にお確かめのうえ、ご来場ください。

## 老人保健・福祉医療の受給者証の切り替え

### 保険年金課医療助成係 ☎2037

老人保健医療の受給者で、お手持ちの受給者証の有効期間が、平成四年(昭和六十七年)六月二十日のかた、および各福祉医療の受給者で七月一日以降も引き続き資格のあるかたには新しい受給者証を六月下旬に郵送します。また、福祉医療の受給者で平成二年中の所得が所得制限基準額を超えるなどで資格がなくなるとは、資格消滅通知を郵送します。

### ■老人保健医療

七十歳以上および六十五歳以上七十歳未満で一定障害のあるかたで、医療保険に加入しているかたは、老人保健法による医療を受けることになります。病院などで医療を受けるときは、健康手帳と医療受給者証を医療保険証と一緒に窓口へ必ず提出し、外来の場合は各月の最初の診療日に九百円、入院の場合は一日につき六百円をお支払いください。

### ■福祉医療助成制度が拡大

七月一日から、社会保険の被用者保険本人を全ての医療助成の対象とするなど、福祉医療助成制度の対象が拡大されます。福祉医療助成制度は、医療保険を使って病院等にかかったとき、窓口で支払う自己負担金を公費で助成するもので、対象者は次のとおりです。(●は今回新たに対象となったもの)

ただし、所得制限基準額を超えているかたは対象にはなりません。

老人医療 六十五歳以上七十歳未満(六十歳以上の居宅ねたきり老人を含む)のかた

乳児医療 出生の日から一歳の誕生日の末日までの乳児

(乳児医療の所得制限は廃止となり、心身障害者(児)医療、身体障害者手帳一、四級のかた。療育手帳のA、B1判定のかた)

母子家庭医療 母子家庭の十八歳の年

度末までの児童と母。ただし、児童が高等学校等に在学中の場合は二十歳まで

●父子家庭医療 父子家庭の十八歳の年度末までの児童と父。ただし、児童が高等学校等に在学中の場合は二十歳まで

●遺児医療 十八歳の年度末までの両親のいない児童。ただし、児童が高等学校等に在学中の場合は二十歳まで

●高齢心身障害者特別医療 老人医療および老人保健医療対象者のうち、身体障害者手帳一、四級、または療育手帳のA、B1判定のかた

新たに制度の適用を受けるには申請が必要で、対象に該当し、所得金額が別表の基準額内のかたは六月十一日以前に次の通り申請の手続きを行ってください。

●対象者の名まえが記入してある医療保険証と印鑑をご持参のうえ、必ず本人(乳児医療は親権者が申請してください)。

●老人保健医療の対象者で一定障害のあるかたは、国民年金証書、身体障害者手帳、障害認定書または療育手帳を、心身障害者(児)医療または高齢心身障害者特別医療の対象のかたは、身体障害者手帳または療育手帳をご持参ください。

区分	対象	額
老人医療	本人は者	430
	配偶者または同居の親族	760
心身障害者(児)医療	本人は者	430
	配偶者または同居の親族	760
母子家庭医療	本人は者	430
	配偶者または同居の親族	760
父子家庭医療	本人は者	430
	配偶者または同居の親族	760
遺児医療	本人は者	430
	配偶者または同居の親族	760

扶養親族1人につき35万円を加算

なお所得とは、平成二年の合計所得金額のことと総収入とは異なります。

支給額は、第一子および第二子に月額五千円、第三子以降は一人につき月額一万円で、年三回(六月、十月、二月)に分けて支払います。今月は、二分分から五月分までを十五日に指定の口座に振り込みますのでご確認ください。

問い合わせは、保険年金課年金係 ☎2036 へ。

### ■申請方法

現在、児童手当を受給しているかたに「現況届」の用紙を六月初旬に送付しますので、六月末までに提出してください。

### 児童手当受給者は六月中に現況届を

この届は、受給者の平成三年中の所得状況と現在の養育状況、および年金制度の加入状況を確認するためのものです。届出がないときは、六月以降の児童手当を支給できませんので、必ず提出してください。

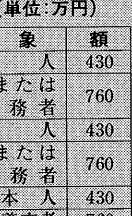
児童手当の受給資格があるのは、次の①②いずれかに該当するかたです。(ただし、所得制限があります)

①平成三年一月一日以降生まれの児童を養育しているかた

②十八歳未満の児童を二人以上養育し、かつ五歳未満の児童を養育しているかた

### 高本貞子さんに「つつじ賞」を贈呈

高本 貞子さん(たかもと さだこ) 六菰荘町在住 70歳



市では、まちの美化や親切な行為などの身近な善行を続けておられるかたに、六月一日の「善意の日」を記念して、芦屋市善行賞「つつじ賞」を贈呈しています。

今年、高本貞子さんに贈呈することに決定しました。

高本さんは、昭和六十年正月以来、八年間にわたり、毎朝一時間をかけて岩ヶ平公園施設の清掃奉仕活動を続けておられます。

問い合わせは市長室秘書課(☎38-2000)へ。

### 花と緑のお医者様

Q…シンビジウムを4月中旬に植え替えましたが後の管理はどうすればよいでしょうか。

A…シンビジウムは春から秋が成長期ですので、この時期の管理が大切です。植え替え後1週間、株分けしたものは2週間程日陰に置き、徐々に外に出します。花芽をよくつけるコツとして次のことに気をつけてください。

①日光によくあてる。ただし夏場は50%くらい遮光した場所に置き、むれないように②4~8月まで月1回、6号鉢で親指大3個程度の量の固形肥料を与える。その間月2回液肥を与える③戸外の雨のよくなるころに置く。乾かさないように④1バルブ1本をめやすに株のバランスを考えて芽かきをする。ただし10月以降は花芽も出はじめるので、花芽と葉芽の区別に注意する。(都筑相談員)

問い合わせは緑の相談所(☎34-0031、水・金曜日の午前中)または緑化協会(☎38-2103)へ。

### 青少年野外活動センター開村

(通称:あしや村)

期間●6/1~9/30(火曜日休村)

受付方法●2ヵ月前~1週間前までに(2泊3日まで申し込み可)

使用料●無料(テント等の貸出も)

主催事業●ファミリーキャンプ、小学生レクリエーションキャンプ、自然教室を予定

その他●小学生レクリエーションキャンプスタッフ募集(高校生以上の青年)

申し込み●体育館・青少年センター 青少年育成係 ☎22-0358

### 老人福祉会館学級 受講者募集

対象●市内在住、60歳以上で初めて受講の人

申し込み●6月17日(水)10時から 社会福祉協議会へ来所(業平町8-5、☎32-7530)

科目	期間・回数・曜日など	定員
俳画	7/13~5年3/22 全12回 毎月1~2回 月曜日	男5人 女10人
	7/8~5年3/17 全16回 毎月2回 水曜日中心	男5人 女15人
料理	6/26~5年3/26 全17回 毎月2回 金曜日	男5人 女10人

### 街づくりについて 市民と共に考えるフォーラム

日時●6月13日(土)14:00~16:20

会場●ルナ・ホール

テーマ●21世紀への展望——ヨーロッパの街づくりと比較して

講師●ニュースキャスター 若林 正人氏

対談●若林正人氏、北村市長、高橋啓二青年会議所前理事長

主催●(株)芦屋市青年会議所

後援●芦屋市・芦屋市教育委員会

問い合わせ●生活文化課 ☎38-2007

# 美術博物館「具体展」を開催

## 吉原治良と具体美術協会

問い合わせ 美術博物館 ☎38-5432

### 「具体」の歩み

一九五四（昭和二十九）年、二科会の会員で、関西抽象画壇の雄であった吉原治良（一九〇五～一九七二）の元に集まった若い作家たちによって、具体美術協会が結成されました。翌年、芦屋市美術協会主催のもとに芦屋公園の松林で開かれた「真夏の太陽にいとむモダンアート野外実験展」は出品者の約半数を具体のメンバーが占め、具体の原点とも言えます。

同じ年には東京で第一回具体美術展を開くなど、具体は結成直後より



楠本昭三（この上を歩いて下さい）



白髪一雄：「泥にいとむ」

活発な活動を見せました。

具体は京阪神に住む作家を中心に開かれていた現代美術懇談会や芦屋市展の出品者など、関西の若手作家を結集し、一九七二（昭和四十七）年に吉原治良の死によって解散するまでの十八年間に、舞台でのイベントやアドバールンを使った空中作品展など先鋭な活動を展開して、戦後の日本美術界に衝撃を与えたとともに世界的にも注目されました。

### 「具体展」は六月二十日から

美術博物館では、芦屋で生まれた

## ひとし ③ ワシントンで 町内会?

原 笙子

「クスノキチョウ！」

四月十五日、ワシントン日本大使館主催舞楽公演のあとのレセプション会場で、日本語で私の住所が印刷されたパンフレットを手にした女性から、旧知に出会った懐かしさを込めた呼びかけを受けた。

「芦屋はすばらしい町でした。私たちは三十五年前ごろ楠町に住んでいた、私は滴翠美術館で日本文化の講義をしていました。ガイジンなのに……」  
童女のように美しく歳を重ねた陽光な女性は、かたわらの夫君と目を合わせほほえんだ。  
学生時代は西陣に下宿し、最近国務省をリタイアし、大学の教壇に立っているという夫君と楠町に住んでいたと自己紹介された。  
「国鉄へ、今はJRですね、歩い

## 「水」を大切に—— 水道モニターの活動から

問い合わせ 水道部総務課 ☎38-2080

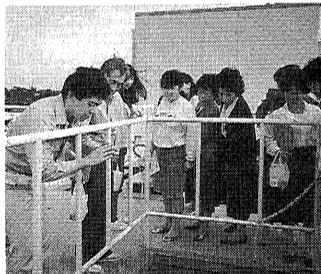
六月一日から七日までは「水道週間」です。これは厚生省、都道府県市および水道事業者が主催して行うもので、全国的に水道の大切さを提唱しています。

水道モニター制度は平成元年十月から実施しており、現在三期目のかたがたにご活躍いただいています。  
水道部では、一人でも多くのかたにモニターを経験していただき、より一層水への関心を深め、水道事業を理解していただければと思います。

### 水道施設見学会

本市の水道水のうち約八割は阪神水道企業団から受水しています。

阪神水道企業団の猪名川浄水場では、今までもより安全に安全で良質の水づくりを目指し、高度浄水処理システムの実験が行われ、その導入についてもめどがたちました。モニターの皆さんには、委嘱式のと奥山野水池、奥山浄水場を見学してから、尼崎市にある猪名川浄水場を訪問



猪名川浄水場を見学

し、現行施設や高度浄水処理の実証プラントを見学したり、現在の水道水と高度処理水の飲み比べなどをしていただきます。

### モニター懇談会を実施

モニター懇談会は年四回開催しています。これまでに、①水道事業の概要②水質に関する当面の課題③水道料金のかみ④水道モニターの現状などについて、学んでいただきました。

### 水道モニター募集

水道部では次期モニターの募集を行っています。履歴書などの書類はいっさい不要です。お気軽にお申し込みください。

資格 ■二十歳以上の市民  
任期 ■平成四年十月～五年九月  
謝 礼 ■月額二千円  
申し込み ■八月一日（土）までに水道部総務課へ（電話申し込み可）

### 心身障害者は半額

### 「甦る野外展」

会期 七月二十五日（土）

会場 芦屋公園

観覧料 無料

### 「具体展Ⅰ（一九五四～一九五八）」

会期 六月二十日（土）

会場 美術博物館

観覧料 大人 八百円  
中高生 六百円  
小学生 三百円

\*市内に居住する高齢者（六十五歳以上）および

て五分のところでした」と、温和で知的な風貌の夫君が達者な日本語で言われると「オー、ノー、私の足では十分でした」と夫人。掌に長方形の町内図を指で示し「私は駅まで五分とちよつと」と言うと「西と東の端ですね」と、今も住んでいるような口調で夫人。

「ああ日本へ帰りたい！」  
夫人は両手で胸を抱きしめて懐かしがられたが、さて芦屋の現状の様変わりは大変だ。JR芦屋駅は天井の低い地下道を利用したひなびた駅

また現在、美術博物館では次のとおり開催中ですので、ぜひご覧ください。  
「仲田好江展」  
六月十四日（日）まで  
「常設展 芦屋ゆかりの作家たち」  
六月十四日（日）まで  
「常設展 芦屋の歴史と文化財」



山崎つる子作品57

### 「下水」の水質試験結果

下水処理場 ☎32-1291

項目	試験日	4月16日(木)	5月7日(木)	活性汚泥法処理による基準
天候		晴れ	小雨	
水温(℃)		14.3	16.5	
検水名		流入水	処理水	
水温(℃)		17.8	18.2	19.0
P		7.3	7.5	7.2
H		7.3	7.3	7.3
S		60	2	93
S (mg/ℓ)		60	2	93
BOD (mg/ℓ)		120	14	80
大腸菌群数(コ/ℓ)		25000	190	64000
				7
備考		前日曇り	前日晴れ	
		前々日晴れ	前々日晴れ	

用語の説明 【PH】水素イオン濃度。酸性度を示し7が中性。7より大きいほどアルカリ性が、小さいほど酸性が強い【S】不溶性の固形物。水質汚染の原因になる【BOD】生物化学的酸素要求量。数値が高いほど有機物が多い

### スポーツ指導者養成講習会

■対象…社会体育指導者、学校体育指導者、将来スポーツ指導者を志す人等 ■費用…無料 ■定員…先着80人 ■日程と内容…前期は下表、後期は9/4～11/16で7回（うち実技5回） ■その他…全講習の60%以上を受講した人に修了証を授与し、スポーツリーダー登載名簿に登録 ■申し込み…6月12日（金）までに体育館・青少年センター体育係（川西町15-3、☎31-8228）へ、電話申し込み可

6/15(月)	開講式
6/22(月)	講義「ひらかれたコミュニティスポーツ」
6/26(金)	講義「スポーツの科学—よりうまく強く楽しく—」
7/10(金)	実技 レクリエーションゲーム
7/13(月)	講義「スポーツとナショナルリズム」
7/13(月)	講義「世界の潮流—スポーツフォーオール—とは」

時間はおおむね18:45～20:15、会場は体育館・青少年センター

### コンピューター診断による 市民体力テスト

日時 ●6月23日(火) 朝の部 10時～12時  
昼の部 14時～16時  
夜の部 18時30分～20時30分  
会場 ●体育館・青少年センター競技場  
対象 ●市内在住・在勤・在学(高校生以上)の健康な人員 ●各部とも30人(申し込み先着順)  
内容 ●食生活に関する問診、各種体力測定  
コンピューターによる健康状態の総合的判定  
申し込み ●6月22日(月)までに下記へ  
体育館・青少年センター体育係 (☎31-8228)



# 6月は環境月間です

## 「地球とはもつと なかよくなれるはず」

一九七二年のストックホルム人間環境会議を記念して、国連では六月五日を「世界環境デー」と定め、環境問題について考え行動する行事が実施されてきました。  
今年も、六月にブラジルで国連環境開発会議(地球サミット)が開催され、地球規模で環境問題を討議し、条約が採択される見通しです。  
平成三年度から引き続き、環境庁の提唱により、六月を「環境月間」と位置づけ、本年度も環境問題への関心を高め、環境保全のための行動に向けた「地球とはもつとなかよくなれるはず」をテーマとした活動が全国的に展開されます。

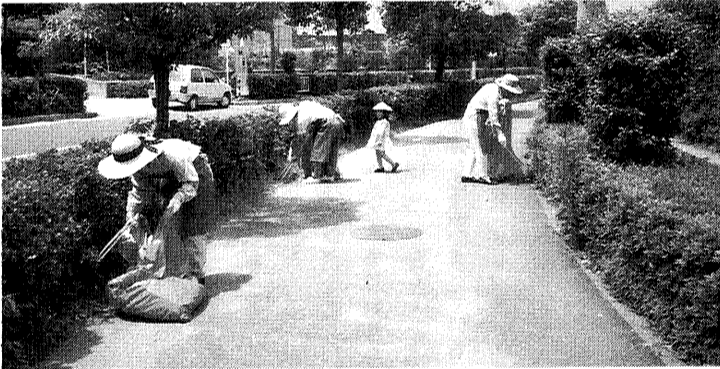
さらに、近年における自動車の著しい増加に伴い、主要幹線道路沿道では、騒音・振動・排出ガスによる自動車公害が広域化する傾向にあり、引き続き関係機関と協力して、自動車騒音等の実態調査を実施します。

## 第十四回 わがまちクリーン作戦

三団体協議会(芦屋市自治会連合会、芦屋市環境衛生協会、芦屋市広報委員会)では、快適なまちにするため、ごみを捨てない取り組みとして、昭和六十年から清潔なまちづくりを目指し、「わがまちクリーン作戦」を実施してまいりました。この運動を通して、「ごみを捨てない」「まちを汚さない」という環境美化意識が定着しつつありますが、

依然としてごみのあるところにごみが集まる傾向があります。今年も、環境月間にあわせて、全市からごみを一掃するため、市内の主要幹線道路の空缶、空ビン等の清掃をおこないながら、ごみを捨てない啓発活動もあわせて行います。皆様もクリーン作戦の趣旨をご理解いただき、まちを美しくする運動にご参加ください。

問い合わせ●環境部環境保全課(☎2050)



## 集団回収 制度の 活用を

限りある資源を再利用するとともに、ごみの減量化にも役立つ集団回収にご参加ください。  
平成三年度末現在で百三十八団体、約一万二千世帯が参加しています。

### 制度の内容

- ▼回収品目：古新聞・雑誌・ダンボール・布きれ・牛乳パック・アルミ缶・ビン等
- ▼参加世帯：一団体二十世帯以上
- ▼回収回数：1月一回以上、定期的に集団回収を行うこと。
- ▼報償金：売却された重量に対して一キログラムあたり五円を交付します。
- ▼問い合わせ：環境部総務課(☎2050)へ。

## 10月から 細分別収集に 取り組みます

地球環境を守り、自然を保護するという観点から、また、増え続けるごみを処理することが困難となってきた現状から、私たちのライフスタイルを見直し、ごみの資源化や減量化をして資源の保護を図ることが求められるようになってきました。そこで、芦屋市でも、10月から、ごみの細分別収集を実施し、ごみの資源化・減量化に取り組みます。

現在、週一回、燃えないごみを収集していますが、これを次のとおり分別してください。

- 収集日：第一週と第四週  
空缶のみ収集します。スチール缶・アルミ缶ともに収集しますが、アルミ缶は出来る限り地域の集団回収に出してください。
- 収集日：第二週  
空ビンのみ収集します。
- 収集日：第一週と第五週  
缶類・ビン類以外を収集します。  
鉄類：鍋・フライパン・やかん・鉄製ハンガー・スプレー缶(穴をあけてガスを抜いてください)など  
ガラス類：電球・ガラス・コップ(グラス)・鏡・水さし・ガラスの花びんなど  
陶器類：茶わん・瀬戸物類・植木鉢など  
その他：灰(湿らせて出してください)。

## あなたの協力が地球環境を守ります

### ■古紙

家庭から出される古紙のうち、新聞紙は新聞紙や週刊紙などに、雑誌や新聞の折り込み広告は主にお菓子の箱などに、ダンボールはダンボールに再生されます。

環境処理センターでの選別や、市民の皆さんによる集団回収で分別されたものは、その後のよみなものにリサイクルされていくのか、地球環境保護にどう役立っているのか、またリサイクルをするに当たっての注意点をお知らせします。

センチ高さ八メートルの立木一本のバルブに相当します。昨年度の集団回収では、二千六百二十三トンの古紙が回収されました。

このことにより、五万二千六百六十本もの森林資源を保護したことになります。

### ■古布

集団回収に出す際には、新聞・雑誌・ダンボールの三種類に分類して出しましょう。その際、折り込み広告は新聞から抜き取って雑誌と一緒にして出してください。

古紙五十キログラムで、直径十四センチ高き八メートルの立木一本のバルブに相当します。

回収された古繊維は、工場での油拭き用のウェス(四十パーセント)や海外輸出されて古着(二十五パーセント)になります。

昨年年度の集団回収で七十四トンのアルミ缶が回収されました。これにより、四十ワットの電球、四万三千五百五十時間分の電力が節約になりました。

### 牛乳パックの出し方(必ず守ってください)

- 飲み終わったら、すぐに3回程度水洗いしてください。水洗いが不十分だと、ニオイやカビの原因となり、再利用できなくなります。
- 右図のとおり、点線のところをハサミやカッターで切り開いてください。手で、のりしろにそって開いてもいいです。
- 底は切りおとさずに、左図のようにどこか一边につけたまま開きます。
- もう一度内側を水洗いして完全に乾かしてください。完全に乾いたら、ひもでくくらないで、だしてださい。

※紙が茶色のもやアルミ箔を使用したものは回収できません。切り開かずに、つぶしただけのパックは絶対に混ぜないでください。

### 「スチール」

丸棒鋼などの建設資材に再生されますが、輸入鋼材の値下がりにより回収ルートがくずれています。そこで分別収集して、市で一括処分し、再生する方法をとることにしました。

### ■牛乳パック

牛乳パックは日本では生産されな良質のバルブでできています。ト貴重なりリサイクル資源として、トレットペーパーやティッシュペーパーに再生されますが、ポリエチレン加工されているので、他の紙とは別して、「牛乳パックの出し方」

### 紙に再生できないもの

ポリ袋、発泡スチロール、銀紙、ビニール、ガムテープ、カーボン紙、樹脂加工紙、油紙、ろう紙、アルミ箔、ポリ加工紙、不織布、セロハン、合成紙、感熱紙、泡紙、ゴム、木片など

### 環境にやさしい暮らしの工夫

環境問題の解決のためには、まず私たちの足元から対応が必要になっており、個々の暮らしや社会経済活動を環境にやさしいものに変えていくため、次の項目の積み重ねが大切です。

- 買い物はバッグを持参しましょう。
- 風呂敷を活用しましょう。
- 使い捨て商品ではなく、くり返し使える商品を選びましょう。
- ペットボトル(飲料用のプラスチックボトル)が増えています。市ではすべて「燃えるごみ」として焼却処分になりますから繰り返し使えるビン入りを選びましょう。
- 詰め換え用品もたくさんあります。容器入り比べて割安な詰め替え用を活用しましょう。
- 必要のないダイレクト・メールは未開封のまま返しましょう。
- 「受け取りません」のメモをつけましょう。

### 犬は懐儀のもと 猫は家の愛情が多発

▼犬のフンは必ず持って帰りましょう。  
▼野良猫に餌をやらないうで。  
▼猫は家の中で飼いましょう。

### 紙に再生できないもの

ポリ袋、発泡スチロール、銀紙、ビニール、ガムテープ、カーボン紙、樹脂加工紙、油紙、ろう紙、アルミ箔、ポリ加工紙、不織布、セロハン、合成紙、感熱紙、泡紙、ゴム、木片など

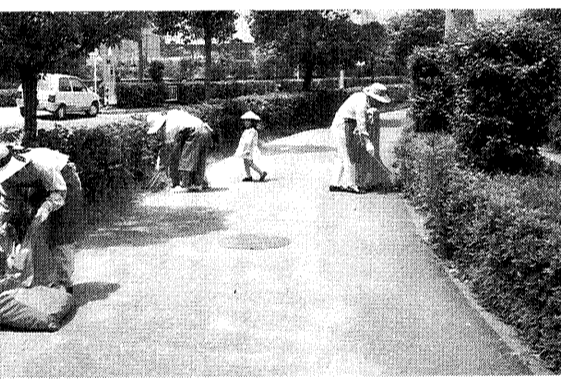
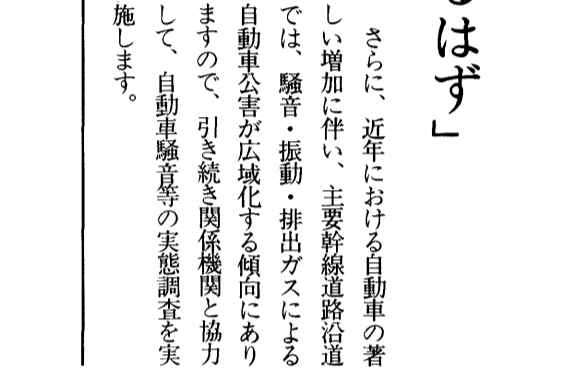
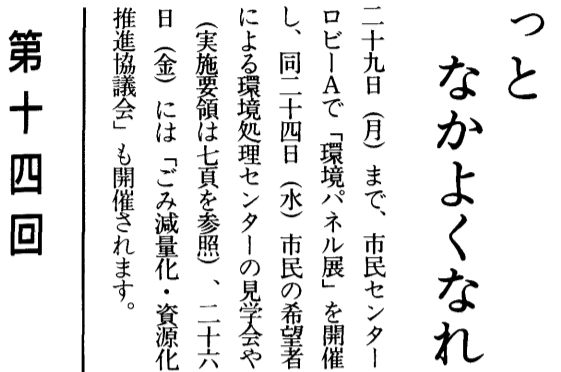
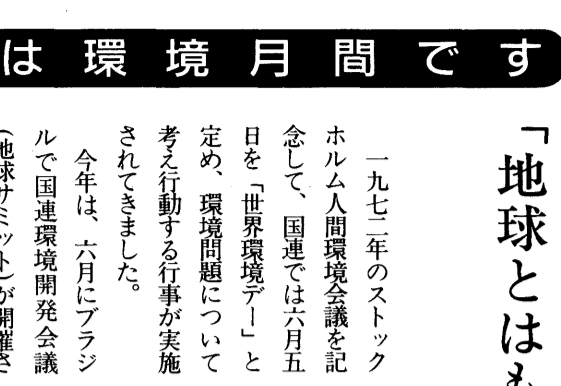
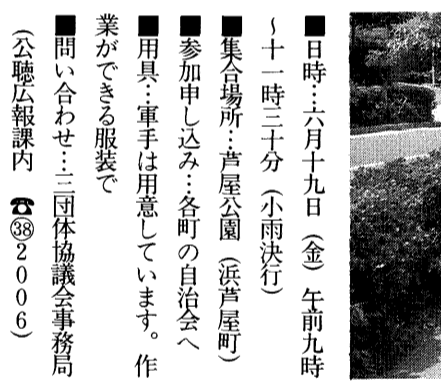
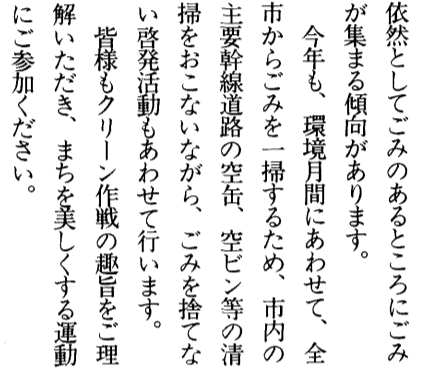
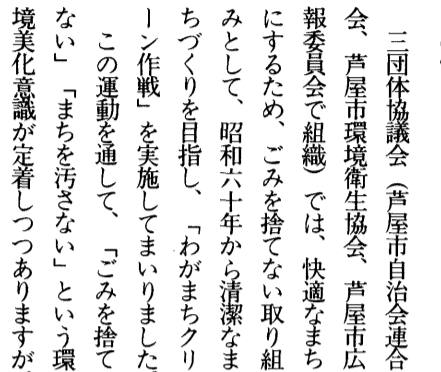
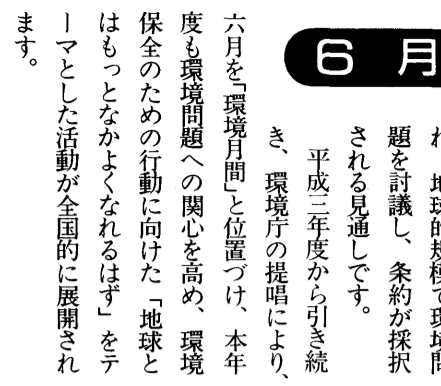
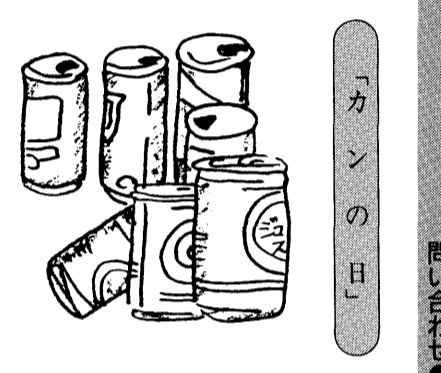
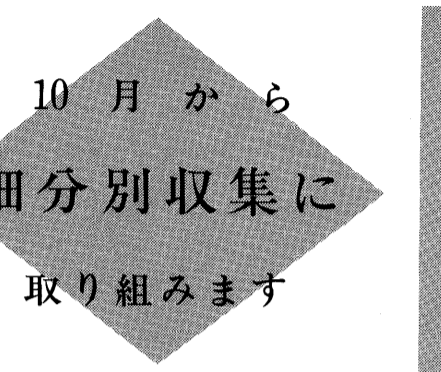
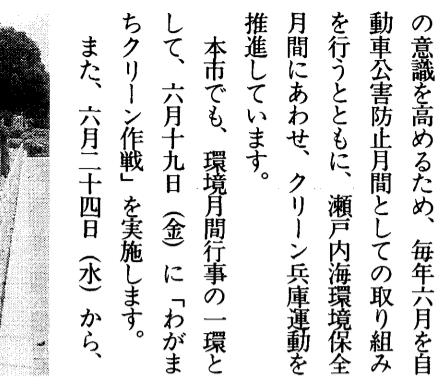
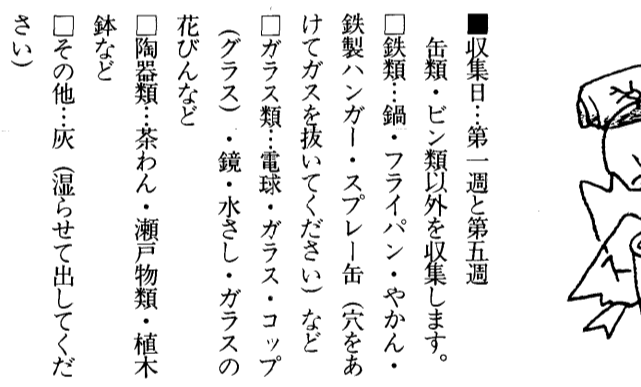
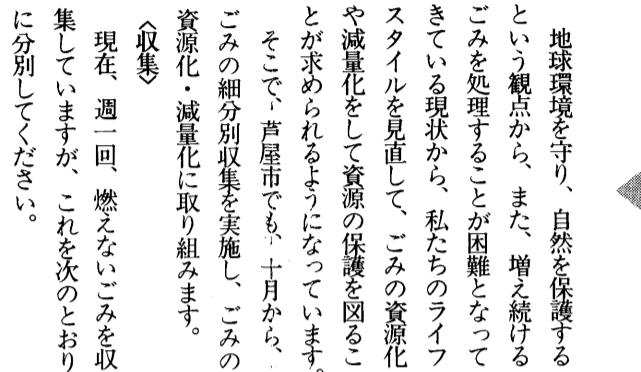
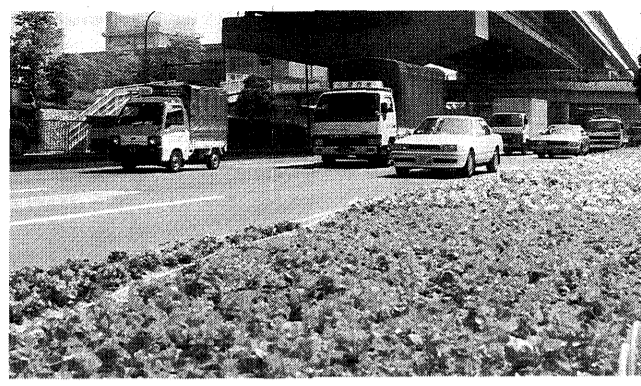
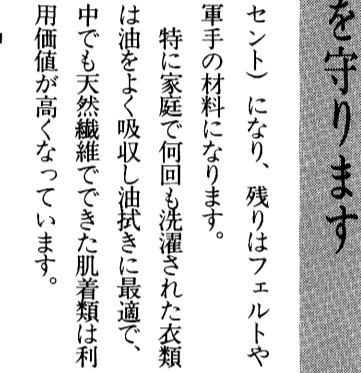
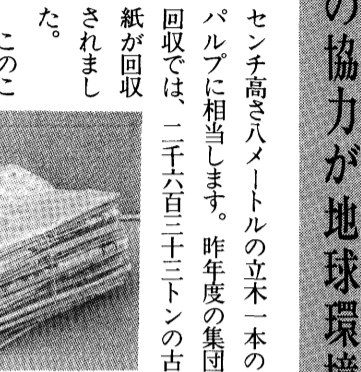
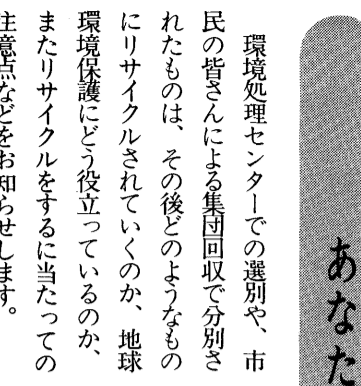
### 芦屋の景観を考える

市民センターで毎月開催中の「アシヤ景観シンポジウム」の第四回は、市内在住の造型作家河崎晃一さんが「美しい景観を求めて」と題して講演。生まれ育った街への愛着をベースに、長期的な視野に立った景観形成の必要を訴え、さらに「法律に頼った規制への疑問」「緑による景観保全の効果」「芦屋らしさの本質を考えた街づくりの大切さ」「将来の住み良きのために、今どんな手を打っておくべきか」等について語られました。

第五回の小林郁雄さんは、都市計画家の立場から、兵庫県の条例や神戸市を始め阪神間各都市の景観行政の例を紹介するとともに、「美しい景観保全」「景観地区」「景観ネットワーク」「景観行政」など芦屋の景観街づくりに取り組む上で必要な方法・方向性についても提案。「条例制定に向けた作業や、新たな景観整備事業の着手については、行政と市民の代表が意見を話し合って進めるのが基本」と結ばれました。

主催の「芦屋の景観を考える会」では参加者の意見を大事にしなが、今後もこのシンポジウムを続けていきたい意向です。

シンポジウムについての問い合わせは、みどり景観課(☎2075)へ。



### おかしなおかしなお菓子作り

日時…6月20日、27日、7月4日いずれも土曜日 14:30~16:30  
会場…体育館・青少年センター料理室  
対象…市内在住・在学の小学校3~6年生  
講師…庭井裕美氏(料理研究家)  
定員…24人(応募者多数の場合抽選)  
費用…300円  
申し込み…はがきに「おかしなおかしなお菓子作り」参加希望、氏名、住所、年齢、学校名、学年、電話番号を記入のうえ、6月10日までに体育館・青少年センター(川西町15-3、〒659 ☎22-0358)へ

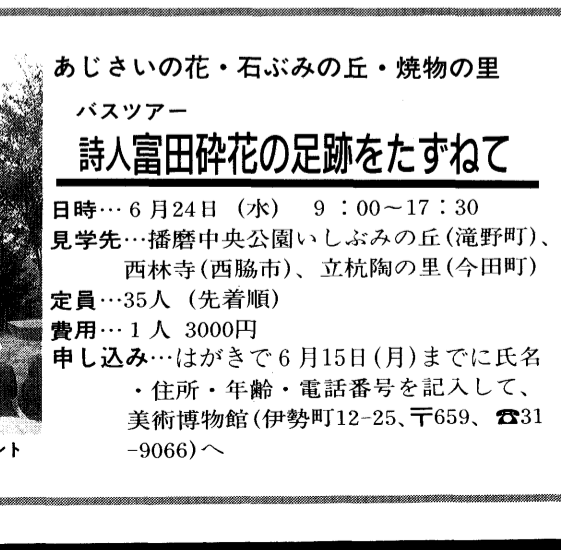
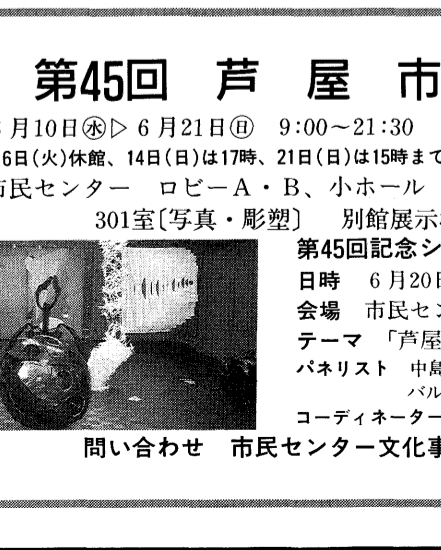
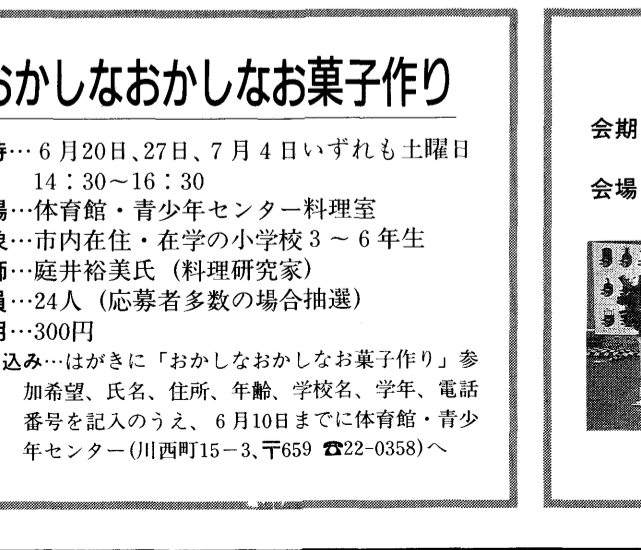
### 第45回 芦屋市展

会期 6月10日(火)~6月21日(日) 9:00~21:30  
(16日(火)休館、14日(日)は17時、21日(日)は15時まで)  
会場 市民センター ロビーA・B、小ホール(洋画およびその他) 301室(写真・彫塑) 別館展示場(日本画・工芸)

第45回記念シンポジウム(入場無料)  
日時 6月20日(土)14:00~16:00  
会場 市民センター別館音楽室  
テーマ「芦屋市展の展望を探る」  
パネリスト 中島徳博氏、村上三郎氏、バルバラ・ベルトツツイ氏  
コーディネーター 河崎晃一氏  
問い合わせ 市民センター文化事業係(☎31-4995)

### あじさいの花・石ぶみの丘・焼物の里

バスツアー  
詩人富田碎花の足跡をたずねて  
日時…6月24日(水) 9:00~17:30  
見学先…播磨中央公園いしぶみの丘(滝野町)、西林寺(西脇市)、立杭陶の里(今田町)  
定員…35人(先着順)  
費用…1人 3000円  
申し込み…はがきで6月15日(月)までに氏名・住所・年齢・電話番号を記入して、美術博物館(伊勢町12-25、〒659、☎31-9066)へ





# 環境健康

芦屋病院 ☎②1586  
 保健センター ☎①1586  
 芦屋保健所 ☎③0707  
 芦屋市医師会 ☎③2000  
 芦屋市歯科医師会 ☎③6471  
 環境部総務課 ☎③2050  
 環境保全課 ☎③2051  
 環境サービス課 ☎②2155  
 環境施設課 ☎③5391

## 日本脳炎予防接種

▼日程と会場：別表(左)のとおり  
 ▼受付時間：14時30分～16時▼対象：二歳～十五歳▼費用：無料▼注意とお願い：①日本脳炎予防接種が初めてのかたは、今年7～14日の間隔で二回、来年にもう一回受けて基礎免疫をつくってください。その後は3～4年おきに追加接種をして免疫を保ちます。なるべく小学校入学までに基礎免疫をつくってください。

会場	1回目	2回目
岩園幼稚園	6月8日(月)	6月22日(月)
山手幼稚園	6月11日(木)	6月25日(木)
宮川幼稚園	6月15日(月)	6月29日(月)
潮見幼稚園	6月19日(金)	7月3日(金)
保健センター	6月26日(金)	7月10日(金)

②当日は必ず体温を計ってお越してください。③はしか、MMR、おさまししょう。

## 健康講座「大腸がんについて」

▼日時：6月26日(金) 13時30分～15時30分▼会場：保健センター▼講師：佐谷稔氏(芦屋病院副院長)▼内容：大腸がんの早期発見と治療について▼定員：30人▼費用：無料▼申し込み：前日までに保健センター

## 糖尿病教室

▼日時：6月24日(水) 13時30分～15時▼会場：芦屋病院南館1階講義室▼講師：清水医師・黒住医師(眼科)・栄養士・看護婦▼内容：講義

## 空き地は適切な管理を

雑草の茂った空き地は、ゴミ捨て場や子どもの危険な遊び場になったり、蚊やハエの発生源となります。管理者は、最低年2回は草刈りをして適切な管理に努めてください。

## 自然環境観察員への参加

兵庫県では、自然環境に関する情報収集・通報を行う「自然環境観察員制度」を創設することになりました。県下にお住まいのかた(中学生以上)は、どなたでも参加できます。問い合わせは、環境保全課へ。

## 6/4・10 歯の衛生週間

市内各歯科医院で行います。希望者は電話予約をしてください。芦屋病院でも4日(木)午前8時30分～11時30分に行います。治療希望のかたは健康保険証を持参してください。【歯の供養】抜けた歯・古い義歯などをご持参ください。▼日時：6月6日(土) 14時～会場：芦屋霊園内「歯の供養塚」前【無料健診・歯の健康展】▼日時：6月6日(土) 13時～15時 7日(日) 10時～15時▼会場：歯科医師会館 問い合わせは、保健センターへ。

## 保健センター(阪神芦屋駅から北へ200m)

- 内容▶日時▶対象・経費・その他
- ツベルクリン反応検査▶1日/14:00～15:30・ツ反判定・BCG接種▶3日/14:00～15:30▶3カ月～4歳未満児(母子健康手帳・予防接種つづり持参)
- 三種混合・M・M・R、はしか▶日時は委託医療機関にお問い合わせください。▶個別接種(無料)
- 1歳6ヵ月児健康診査▶18日/13:00～14:00▶H2.11.16～12.15生まれ(母子健康手帳持参)
- 母親学級(3回目は予約制)▶10日/13:00～16:00(保健センター)・17日/13:00～16:00(保健センター)・24日/10:00～13:30(市民センター)▶妊婦(母子健康手帳持参とテキスト代250円持参)1回目→妊婦体操(ズボン持参)3回目→調理実習(エプロン、ふきん、材料費650円持参)
- 在宅ねたきり者訪問指導▶保健センターにお申し込みください▶在宅で40歳以上のねたきり、またはそれに準ずる方(無料)
- 在宅ねたきり者歯科訪問指導▶保健センターにお申し込みください▶在宅で65歳以上のねたきり、またはそれに準ずる方(無料)
- 肺がん検診(市民検診で実施)▶23日/9:30～10:30▶40歳以上。胸部X線。かくたん検査(必要な方のみ900円)
- 市民健診▶23日/9:30～10:30▶16歳以上→胸部X線・血圧・検尿(無料)40歳以上→心電図・採血(絶対絶食400円)
- 健康チェック(予約制・予約受付中)▶9・7/6・7/7日/9:15～▶35歳以上(成人病予防10項目5,000円)
- 貧血検査▶23日/9:30～10:30▶16歳以上(180円)
- 栄養相談(予約制)▶23日/9:30～11:00▶(無料)
- 健康相談▶16・23日/13:00～15:00▶成人を対象に医師による相談
- 胃がん検診(予約制)▶4・8・11・18・22・25・29日/9:00～10:30▶35歳以上(1,000円)
- 子宮(頸部)がん・乳がん検診▶随時(医療機関で診療時間内の午前中)▶30歳以上の婦人。子宮(頸部)がん(1,000円)乳がん(400円)
- 大腸がん検診▶受付随時(とり方の説明)提出日：9・23日/9:30～11:00▶40歳以上(2日法・800円)
- 歯の無料相談と健診(歯科医師会館)▶17日/13:00～14:30▶歯周病疾患予防
- 献血▶ありません(次回は7月17日の予定)

## 芦屋保健所(国道2号業平橋東へ150m)

- 4ヵ月児健康診査(股関節脱臼検診併設)▶11日(H.4.2.1～2.15生)、25日(H.4.2.16～2.29生)/13:00～14:30(母子健康手帳持参)
- 3歳児心の健診▶9・16・23日/9:00～10:45▶満3歳児。しつけ子育て相談。
- 3歳児健康診査▶4・7/2日/13:00～14:30▶満3歳1ヵ月～4歳未満児。歯科・尿検査。(母子健康手帳持参)
- アルコール依存症家族会▶12日/10:00～12:00▶アルコール問題に悩んでいる家族(事前にご連絡ください。)
- 乳幼児歯みがき教室▶3・7/1日/13:00～▶1歳6ヵ月児(0～6歳も可)歯ブラシ・コップ・母子健康手帳持参。
- 歯科保健相談▶3・7/1日/13:45～14:15▶乳幼児、妊婦、中年、一般
- こども心の相談(予約制)▶9日/13:00～14:30▶ことばの遅れ、しつけ相談等
- 老人精神保健相談(予約制)▶3・7/1日/13:30～14:30▶老人の痴呆、不眠、うつ専門医
- 心の相談(予約制)▶25日/9:30～10:30▶うつ、ノイローゼ、イライラ等に関する専門医の相談
- 療育相談(予約制)▶8日/13:00～14:30▶心身障害の心配のある子ども。専門医、心理発達・福祉の相談
- 一般健康相談(有料・予約制)・妊婦健康相談(無料・予約制)▶5・19日/13:00～14:00▶診察・尿・血液検査、X線撮影、心電図、エイズ検査ほか(妊婦健康相談は尿・貧血検査のみ、事業所の定期健診は申込制。)
- 検便・水質検査▶毎週月・火・水曜日/9:00～12:00▶有料。特殊項目水質検査などは第1・第3月曜日

## 病院便り 市立芦屋病院

療養講座に参加を  
 桐山内科医長による「C型肝炎について」では約100人のかたが、熱心に受講されていました。



「前立腺肥大症の治療について」  
 芦屋病院が導入しました高温治療装置による治療等について、わかりやすく説明いたします。  
 ▶日時…6月17日(水) 14時30分～16時  
 ▶会場…芦屋病院 外来棟3階  
 ▶講師…西崎 泌尿器科医長  
 ▶問い合わせ…芦屋病院総務課管理係

## 日曜・祝日救急当番医

- 医師▶9:00～17:00  
 6/7(日) 京極小児科 楠町8-13 ☎31-2735  
 14(日) 上條医院(内科)高浜町7-2-105 ☎34-0787  
 21(日) 鈴木小児科 高浜町7-2-105 ☎34-0766  
 28(日) 林整形外科外科医院 高浜町7-2-105 ☎32-8880  
 7/5(日) 伊藤病院(外科・整形・内科) 大原町11-5 ☎22-4040
- 歯科▶9:00～12:00  
 6/7(日) 小野歯科医院 伊勢町2-3 ☎22-3989  
 14(日) 小野歯科浜風診療所 浜風町3-5 ☎23-6474  
 21(日) 岡歯科医院 大原町11-21 ☎22-0139  
 28(日) きしだ歯科医院 山手町2-12 ☎22-1723  
 7/5(日) 木下歯科医院 朝日ヶ丘町2-12 ☎31-1115

夜間在宅輪番  
 在宅当番医が待機しています。  
 ▶時間…夜間(毎日)21時～翌7時  
 ▶問い合わせ…消防本部 ☎③2345

耳鼻いんこう科・眼科の急病診療  
 ▶診療日…日曜日および休日  
 ▶時間…9時～16時  
 ▶場所…尼崎医療センター(尼崎市水堂町3-15-20 ☎06-436-8701)

まず、かかりつけの医師へ…

## こどものアレルギー教室

日ごろ、お子さんのアレルギー症状について、お困りのお母さん! ぜひ参加してください。費用は無料です。

回数	日時	内容	場所
1回目	6月30日(火) 13:30～15:30(予約制)	映画:奇妙な出来事アトピー 講演:アトピー性皮膚炎について 講師:田原義和医師(田原クリニック院長)	保健センター
2回目	7月1日(水) 10:00～13:30 託児あり	調理実習(アレルギーを予防する) 卵、牛乳、大豆を除去した献立 ※エプロン、ふきん持参	市民センター料理室

問い合わせ●保健センター ☎31-1586



## 幼児のための食事とおやつの与え方教室

一かまない子、かめない子のために!-

- 日時 6月5日(金) 13:30～15:00
- 会場 保健センター
- 対象 2～3歳児の保護者
- 費用 無料
- 内容 講話「かむことの大切さについて」(若林益郎歯科医師) 展示と試食「かむ力のつく食品」
- その他 予約制 お子様づれどうぞ

問い合わせ●保健センター ☎31-1586



# ご・あ・ん・ない

## 募集

### 自然学校 指導補助員

●対象…大学生の男子 ●内容…自然学校の活動の指導補助 ●期間…10月12日～10月17日(5泊6日) ●週給…42,000円(ほかに食事代、宿泊費全額支給) ●申し込み…学校教育課自然学校係 (☎38-2087)

### 英会話教室3期生

●期日…毎週月曜日、13時30分～15時30分 ●会場…市民センター ●月謝…4000円 ●申し込み…シルバー人材センター (☎32-1414)

## おしらせ

### 公文書公開の実施状況

平成3年度の公開請求件数は13件あり、うち1件は全部公開しました。残り12件中1件は不受理とし、11件については部分公開で対応しました。

なお、部分公開のうち、1件は請求者から不服申立てがあり、公文書公開審査会で審査されました。この結果、当初非公開とした部分について、一部公開をしました。問い合わせは、総務部総務課 (☎38-2010) へ。

### 家庭用品修理会

●日時…6月9日(火) 10時～14時、雨天の時は6月16日 ●会場…月若住宅内広場(月若町7番) ●修理品目…洋傘・靴の修理、刃物の研磨 ●問い合わせ…消費生活センター (☎38-2034)

### 菊苗の配布と菊づくり相談会

●日時…6月8日(月) 14時30分～16時 ●会場…市役所南館地下1階経済課 ●問い合わせ…経済課農林係 (☎38-2033)

### 身体障害者移動相談

●日時…6月10日(水) 9時30分 ●会場…宝塚市総合福祉センター ●対象…身体障害者手帳所持の肢体不自由者 ●内容…車いす等の補装具の相談 ●問い合わせ…福祉課障害福祉係 (☎38-2043)

### 合同追悼式の開催

芦屋市戦没者遺族会、芦屋市戦災死没者遺族会、芦屋市海外引揚物故者遺族会の会員の方や一般の方もご参列ください。 ●日時…6月15日(月) 13時30分～15時30分 ●会場…ルナ・ホール ●問い合わせ…保健福祉部総務課地域福祉係 (☎38-2040)

### ヘルパー派遣希望者登録

母子・父子家庭および寡婦の方で、一時的な病気等で日常生活に支障ができた時は、ヘルパーを派遣します。いざという時のために登録をしておいてください。 ●介護内容…子どもや身の回りの世話、家事、留守番など ●費用…所得に応じて無料または4200円(半日2100円) ●登録申し込み…福祉課保護・母子福祉係 (☎38-2042)

### 金婚夫婦のお祝い

今年の秋、県と市からお祝いする金婚夫婦の対象者を受け付けます。 ●対象…昭和18年に結婚された夫婦(本籍地が市外の人は、戸籍抄本が必要) ●申し込み…6月20日(土)までに、高年福祉課 (☎38-2044) へ

### 痴ほう性老人相談

●日時…6月10日(水) 14時～16時 ●会場…福祉会館 ●内容…専門医師による助言、託老ルームの利用方法等 ●問い合わせ…社会福祉協議会 (☎32-7530)

### お茶のみ友達紹介

●日時…6月20日(土) 10時～15時 ●会場…福祉会館115室 ●対象…男60歳、女55歳以上の独身のかた ●問い合わせ…社会福祉協議会 (☎32-7530)

### 老人健康相談

●日時…6月25日(木) 14時～16時 ●会場…福祉会館 ●内容…専門医師による相談・助言 ●問い合わせ…社会福祉協議会 (☎32-7530)

### みんなで防ごう土砂災害

土砂災害防止月間6月1日～30日 土砂災害を防ぐため、建設省・県・市では砂防事業などの防災工事を行っていますが、十分な工事にはまだ時間がかかります。あなた自身、そしてあなたのご家族を守るため避難経路や避難場所を決めておきましょう。お隣りどうしやご町内で相談しておくのも必要です。問い合わせは下水道課 (☎38-2064) へ。

### 生け花(未生流)してみませんか?

●日時…6月19日(金) 10時～12時 ●会場…市役所建設部会議室 ●講師…北村淑甫氏 ●定員…10人 ●費用…1000円 ●申し込み…6月18日までに電話で緑化協会 (☎38-2103) へ。応募多数の時、抽選

### 防火管理者資格取得講習会

●日時…6月25日(木)・26日(金) 9時～17時 ●会場…市役所分庁舎2階大会議室 ●受講料…3500円(テキスト代含む) ●定員…70人(先着順) ●申し込み…6月8日(月)～6月15日(月)までに証明写真2枚(縦4、横3センチ)を添えて、消防本部予防課 (☎32-2345) へ

### 救急講習会

消防本部では、各事業所・団体・グループ等を対象に救急講習会の申し込みを受け付けています。内容は、人工呼吸法、応急処置、三角巾の使用法、映画「あなたと救急車」等です。費用は無料。申し込みは、消防本部警防課救急係 (☎38-2097) へ。

### 図書館の催し

<子どものお話> ●日時…6月13日、20日、27日、いずれも土曜日、小学1年生以上14時～14時30分、3年生以上14時30分～15時 ●会場…図書館おはなしの部屋 <打出分室子どもお話の会> ●日時…6月20日(土)、15時～15時30

### 分●会場…打出分室(打出小槌町15-9)

<折り紙教室> ●日時…6月10日(水) 10時～12時 ●会場…図書館集会所 ●対象…成人 ●費用…無料 ●内容…紙とんぼほか ●持ち物…折り紙、はさみ、のり いずれも、問い合わせは、図書館 (☎31-2301) へ。

### 求人業務説明会

平成5年3月新規学校卒業予定者の求人説明会が催されます。 ●日時…6月11日(木) 14時～16時 ●会場…西宮市立勤労会館1階ホール(西宮市松原町2-37) ●問い合わせ…西宮公共職業安定所学卒係 (☎0798-71-3721)

### 勤労青少年フォーラム

●テーマ…いま青春「1992年私の選択」職業、生きがい、余暇、生活設計など ●定員…100人 ●応募資格…30歳未満の勤労青少年 ●応募方法…400字詰3～5枚に氏名、住所、年齢、性別、職業、電話番号を記入のうえ、6月13日(土)までに、日本勤労青少年団体協議会勤労青少年フォーラム係 (☎03-3389-1802) へ

### ひょうご実年大学講座

●日程…6月25日(木)から2泊3日 ●会場…六甲保養荘(西宮市) ●費用…18000円 ●対象…県内在住のおおむね55歳以上のかた ●問い合わせ…県高齢者生きがい創造協会いなみ野学園「実年大学講座」係(加古川市平岡町新在家902-3 ☎0794-24-3342)

### 税務署の土曜閉庁

税務署は、5月1日から毎週土曜日は休みになりました。休みの日に、申告書等を提出されるかたは庁舎玄関前の「勤務時間外収受ポスト」に入れてください。問い合わせは、芦屋税務署総務課 (☎31-2131) へ。

## 寄付

(敬称略) 4/10～5/11

保健福祉部総務課取扱い分  
〔老人福祉のために〕▷40万円、末光容子▷2万5000円、児玉かつゑ▷20万円  
廣田和子▷ぞうきん100枚 (株)大阪ガス兵庫支社  
〔社会福祉のために〕▷3000円、匿名  
〔障害福祉のために〕▷3万円、和氣好  
社会福祉協議会取扱い分  
▷10万円、戸塚刺繍芦屋地区▷1万円、向井章雄▷1万円、芦屋地区更生保護婦人会▷1万円、滝本雄士▷2万円、匿名  
日赤芦屋市地区取扱い分  
〔雲仙岳噴火災害義援金〕▷5000円、匿名  
美術博物館取扱い分  
▷仲田好江(東京都)美術品29点▷島津貞一・敬子 美術品2点▷桑田玉子 美術品1点  
シルバー人材センター取扱い分  
▷はんでん、ちゃんちゃんこの生地等

ご寄付ありがとうございました。ご趣旨を生かした運用をはかります。



## 環境処理センター見学会募集

ごみ処理の現状を知っていただき、環境問題を共に考えていただくため、環境処理センター見学会を行います。ぜひご参加ください。

◆日時 六月二十四日(水) 午前九時三十分～十二時

◆内容 施設見学とビデオによる現状説明など

◆コース 市役所(集合)→バスで環境処理センター→市役所(解散)

◆対象 市内在住のかた

◆定員 三十人(先着順)

◆費用 無料

◆申し込み 六月五日から、環境保全課 (☎2051) へ

## 6・7月 大型ゴミの収集日

町名・地域	6月	7月
山芦屋・西山・西芦屋	8	6
朝日ヶ丘	9	7
伊勢・竹園・浜芦屋・松浜	10	8
月若・三桑・平田・奥池地区	11	9
茶屋之・大株・公光・業平・上宮川	12	10
宮塚・平田北	13	11
楠・春日	15	13
六麓荘・岩園	16	14
船戸・松ノ内・清水・前田	17	15
山手・奥山・三桑南	18	16
東山・東芦屋	19	17
打出小槌・若宮・打出	20	18
大東・呉川	22	20
翠ヶ丘	23	21
南宮・西蔵	24	22
大原・親王塚	25	23
津知・川西・精道・宮川	26	24
浜	27	25
高浜1～4	1	29
高浜5～9	2	30
若葉1～3・緑	3	1 29
若葉4～7	4	2 30
浜風・新浜	5	3 31
潮見	6	4

## 「おとぎ話にまつわる 歌とメロディー」

—ライブ イン ライブラリー—

やがてくる学校5日制、社会に広まる週休2日制…。土曜日、日曜日を親子のふれあい、芸術との出会いの大切な日にしよう。4歳から高校生までの方、特に歓迎。

日時 6月14日(日) 10:30～11:30 (10:00開場)

会場 図書館2階集会所

出演 司会・クラリネット 山崎隆弘氏

ピアノ 木許 隆氏

ヴォーカル 西田裕子氏

入場 無料

定員 80人。当日会場へお越しください

問い合わせ 図書館 (☎31-2301)

## 6月●阪神間のイベント情報

(西宮市) ルシアン・フロイド展/7月4日～8月2日/10:00～17:00/有料/大谷記念美術館/0798-33-0164 (伊丹市) 劇団Kochō小町第10回記念公演「月の雫・2」/6月12、13、14日/有料/アイホール/0727-82-2000 (宝塚市) 宝塚ベガ音楽コンクール/6月28日/10時/有料/ベガ・ホール/0797-84-6192 (三田市) 兵庫県写真作家協会展/6月2日～8日/10:00～18:00/無料/三田市民会館/0795-63-1111 (猪名川町) オーケストラ・アンサンブル金沢/6月21日/16:00～/有料/イナホール/0727-66-7400 (行事名/実施期日/時間/費用/会場/問い合わせの順)

## 男女雇用機会均等月間

テーマ

パワーアップ! 女性の能力 ちから 企業の未来

6月は男女雇用機会均等月間です。

男女の雇用の均等な機会および待遇の確保等を促進するために、ご協力をお願いします

問い合わせ 県労働部雇用開発課 (☎078-341-7711)





# 市民のひろば

## なのになぜ？



南側から見た「しらはし」

### 先月号の本欄「いつ普通の橋に」を読んで

匿名

前田町にある「しらはし」は、確かに車にとっては大変なところである。私も以前ほんの少し運転していたとき、あの場所に一度チャレンジしてみたかと思っていた。

しかし近頃、道ついでのためにあるのだろうか、動物・人・歩く生き物のためにはないかと思ってしまう。私だけなのだろうか。

ところが最近の道は、あまりにも車優先ではないだろうか。例えば道を広く立派にすると車はスピードを出す。歩道があれば良いが、ゆったり歩ける幅があるだろうか。ペビーカーを押すとわかるが、道がとぎれる度にガタン、ガタン、車いすのかたは違法駐車があれば車道に降りなくては行けないなど、大変だ。

確かに「しらはし」が通り良くなれば、東西の道や他の南北に通っている道は通行量が減るかもしれないが、車は歩行者より早く走れるのだ

から少々迂回しても待つても良いのでは。私たちは必要以上に車を利用してはいないか。車から起こるいろいろなことで困っているのだから一つぐらい車が通りにくい道があってもいいのでは。また「しらはし」の周りに住んでいる住人や歩行者の意見を一番に考えていただきたいと思う。

☆日頃身近なことで、市内を見て疑問に思われることをはがきでお寄せください。ご希望により匿名はお受けしますが、投稿には氏名・住所・年齢・電話番号をご記入ください。

## 心を豊かに

朝日ヶ丘町 尾崎 澄子

四月五日、市民センターで「いま、マザー・テレサのもとから帰って」という是枝律子さんの報告を聞ききました。

いま、日本はかつてない繁栄の中にいて心は貧しくなっていく一方です。私物はわずかな着替えとバケツ一

つというマザー・テレサを初めてするシスターたちの心豊かな生々とした日々の働きぶりのお話に感銘いたしました。

私も凡人にとりましては耳の痛いことばかりですが、自分の楽しみだけに埋没することなく、できれば身近なところからでいい、何か人様のお役に立つことを心がけたいと思いました。

## マーガレット

宮塚町 三浦 理絵

お母さんが買って来たマーガレット  
白くて かわいい  
パーツと  
手をひろげているのも  
あるけど まだ  
手をひろげられないのも ある

## わたしの伝言板

### 投稿募集

皆さんの投稿を募集しています。五百字程度で、住所・氏名・年齢・電話番号を記入のうえ、芦屋市役所公聴広報課へ。掲載させていただきます。たかたかには、薄謝を贈ります。

### 芦屋ハープを楽しむ会会員募集

▼日時：毎月第2月曜、14時～16時  
▼会場：市民センター214室▼費用：会費月1000円、材料費月200円

### 富田碎花研究会

▼日時：6月18日(木) 14時～16時  
▼会場：市民センター217室▼講師：大阪芸術大学講師・宮崎修一朗氏▼費用：3カ月に500円▼問い合わせ：坂野(☎01553)

### 芦屋婦人バドミントン大会

▼日時：6月20日(土) 9時～18時  
▼会場：体育館・青少年センター▼競技：ダブルス個人戦▼資格：市内在住の女性▼費用：1000円▼問い合わせ：6月9日(火)まで 坪和(☎01597)へ

### 難聴者の会6月例会

▼日時：6月21日(日) 13時30分～15時30分▼会場：福祉会館114室▼対象：難聴者・中途失聴者・高齢難聴者(要約筆記あり)▼問い合わせ：佐藤(☎02617)

## ふるさと自然探訪

### 初夏の「いもり池」に咲く北国の花

氷河期の残存植物サギスゲ

ゴロゴロ岳の下、奥池南町に「いもり池」という小さな池があります。一見、何の変哲もない山間の小池ですが、ここには、サギスゲという貴重な植物が自生しています。



サギスゲと「いもり池」

この植物は、六甲山がまだ、氷河に覆われていた頃からの生き残り植物だといわれています。多くの寒地系の植物は、氷河期の後退と共に北国に去って行きましたが、このサギスゲだけは、いもり池の特殊な環境の中で、現在まで生き続けているのです。分布上からも、いもり池はこの植物の西限(分布の西の端)にあたり、この点でも貴重な存在です。

サギスゲが生き続けられた原因については、詳しいことは分かりませんが、六甲山系の酸性で、冷たい水

のため、池の有機物の腐敗が抑えられ、一万年にも及ぶ長い堆積の間に泥炭化し、それがサギスゲの生存を保障してきたのだらうと考えられています。いずれにしても、氷河期に存在した環境条件が、この小さな池の中で辛うじて保たれてきた結果と



## 友達

友達ってなんだろう  
それは、不思議な魔法使い  
私がおちこんでいる時  
いつもとなりになって  
背中をさすりながら  
はげましてくれる  
そうすると  
手のぬくもりが  
体中に広がって  
なんだかとても安心する  
どこにいても 楽しませてくれる  
そんな不思議な魔法使いさんが大好き  
私の大事な友達  
精道小学校 六年 太田 真佑美

## 市花コバノミツバツツジを大切に！



## アッコちゃんだより

### あれ！こんな所に桐の木が！

打出町の中路義昌さんの玄関横、階段のわきからコンクリートを破って桐の木が伸びているのを発見しました。

桐の木は、高さ十メートルにも達する落葉樹で、吸湿性の良い家具やげたなどの高級材料として使われている樹木です。

中路さんは「はじめは、雑草が生えていると思っていたのですが、二、三年のうちに三メートル近い若木に成長しました。街の片隅にたくましく育っているのを見ると、さわやかな気持ちになります」と言っておられました。

