

広報

あしや

1992年6月15日号
(平成4年)

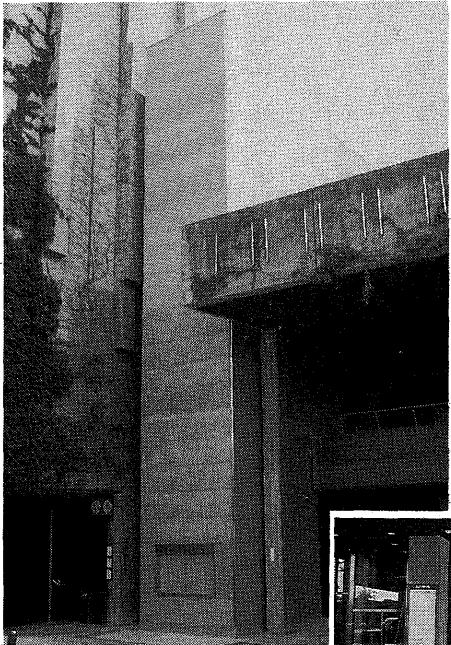
No.614

毎月1日・15日発行

発行／芦屋市役所(公聴広報課)

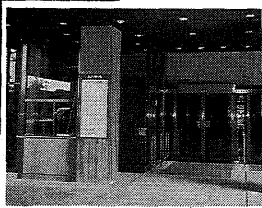
☎0797-31-2121

〒659 兵庫県芦屋市精道町7番6号



▲エレベーター塔

当日券売場▶



市民センタールナ・ホールの エレベーターが完成

さらに、今回最大の懸案事項であったエレベーター設備が完成しました。今回の工事は、正面玄関から入って左側へ回ったところにエレベーターホールを設け、そこからエレベーターで一階および二階客席へ上がれるようにしたものです。高齢者のかたや、足の弱いかたが客席まで行くのに階段を利用するか方法がなく、大変ご苦労をおかけしていましたが、これからはエレベーターを利用していただくことにより、楽に客席まで行けるようになります。



市民センターでは、芦屋市が制定しました「福祉のまちづくりのための都市施設整備要綱」に基づいて、施設の整備および改善を計画的に進めてきました。市民センターのすべての施設の中で、昭和四十五年に完成したルナ・ホールにつきましては、今日まで正面出入口を自動扉に切り替えたり、車イスで利用できるトイレや公衆電話ボックスを設けるなど、ハンディキャップをもつかたが行動しやすい施設になるよう、数々の整備を行ってきました。

芦屋市観光みやげ品

特選に「細雪(ささめゆき)」

芦屋観光協会(会長・中山只一)では、このたび観光みやげ品選定会を開き、菓子20点、食品12点、その他2点を芦屋市観光みやげ品の推奨品に認定しました。

認定期間は、平成7年3月末までの3年間です。

特に、選定会では特選に油菓子・飴菓子詰合せ「細雪(ささめゆき)」とアイデア賞に「芦屋川」とネーミングされた清酒を選びました。

観光みやげ品は、ラポルテ3階の市民サービスコーナーに陳列しています。

問い合わせは、観光協会(経済課内) ☎38-2033へ。



老人ホームを見学

昨年十一月に活動を開始した市政モニター「アスパップレディ」の皆さんは、去る五月十六日(土)、養護老人ホーム「和風園」、特別養護老人ホーム「あしや聖徳園」を見学しました。アスパップレディの第一回テーマの環境問題を四月に終え、第二回テーマである高齢化問題を話し合うにあたって老人福祉施設を訪問したものです。

両老人ホームのお年寄りたちは、部屋に閉じこもらないようにと、廊下やロビーで語り、あるいは車イスで、人の輪の中でひとときを過ごしておられました。アスパップレディの皆さんは、聖徳園では寝たきりのかたのための入浴槽、機能訓練室、介護用品などの施設の機能に深く興味を示すことも



「聖徳園」でリハビリ設備の説明を聞く

アスパップレディ

もちろんエレベーターは車イスでの利用もでき、一階客席には車イスのままゆつたりと観賞していただけるよう専用スペース(最大八人)を設けました。また、今回の工事にあわせ正面入口の横に、当日券売場の場所を新たに設け、利用者の便宜を図るようにするなど、ルナ・ホールへ気軽にこ

来場していただけるよう今後も整備につとめます。問い合わせは、市民センター総務係(☎4995)へ。

第3回 富田碎花賞

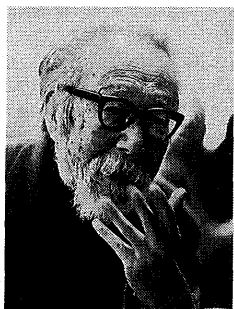
—全国から詩集を募集—

市では平成二年に、市制五十周年・詩人富田碎花生誕百年を記念して、「富田碎花賞」を創設しました。全国から多数の詩集の応募があり、この賞にふさわしい作品を決定することができました。市では、今後とも富田碎花の業績を顕彰し、この賞が詩界の発展の一助となるとともに、市民文化の振興に寄与することを願っています。

本年も、次の要項により募集をします。

- 対象▼平成3年7月から4年6月末日までに発行された詩集(ただし、翻訳・アンソロジー・復刻及び遺稿集は除く)
- 応募方法▼詩集2冊を下記へ送付(応募詩集は返却しません)
- 富田碎花賞事務局(〒659 芦屋市伊勢町12-25市立美術館内 ☎9066)
- 賞・賞金▼(正賞)プロンス像・賞状(副賞)50万円
- 締め切り▼7月31日(金)(当日消印有効)
- 選考委員(敬称略)五十音順▼伊藤信吉(詩人・評論家)、小野十三郎(詩人・大阪文学学校名誉校長)、上林献夫(詩人・元日本現代詩人会会長)、杉山平一(詩人・帝塚山学院短大名誉教授)、永瀬清子(詩人・岡田県詩人協会会長)

富田碎花プロフィール



大正・昭和の詩壇で活躍。ホイットマンの『草の葉』の訳詩集などを刊行し、デモクラシーの精神をいち早く日本詩壇に伝え、民衆詩派詩人と目された。芦屋に定住後も多方面で活躍。多くの校歌・市町歌も作詞し、多彩な業績から「兵庫県文化の父」ともよばれた。

平成三年十一月に実施した「芦屋市のみどりと景観に関するアンケート」の結果がまとまりましたのでお知らせします。調査への協力とご理解がとうございました。

◆調査方法と回収率
この調査は、緑化や景観についてのアンケートを、市内在住の十六歳以上の男女千八百人(無作為抽出、男女比率五〇パーセント)と景観シンポジウム参加者五十七人に郵送し集計したものです。

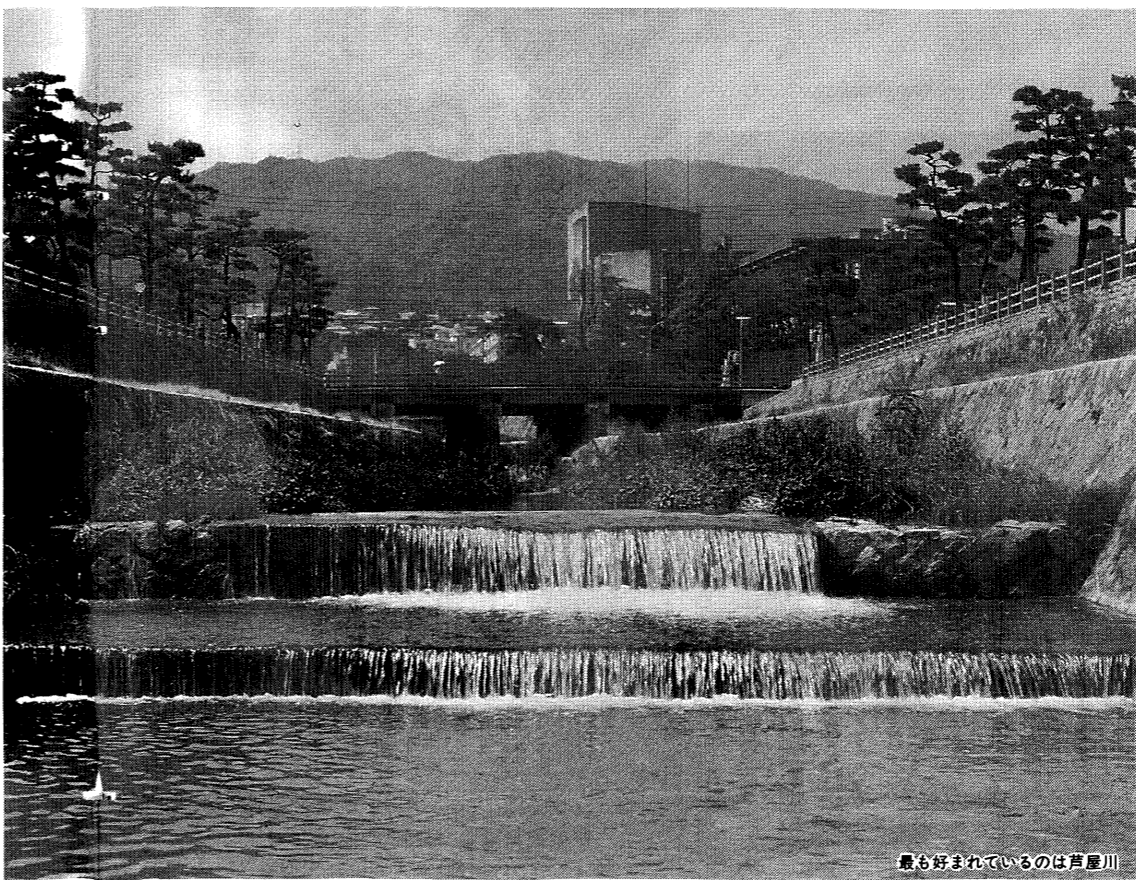
そのうち、返送をいただいたのは六百四十人(回収率三四六パーセント)で、自由意見欄には三百九十三人(回収したうちの六一・四パーセント)のかたからのご意見、ご提案をいただきました。

この回収率の高さから、市民の皆さんが緑化や景観に、高い関心と協力の意向をもっておられることがうかがえます。

快適なまちづくりを目指して

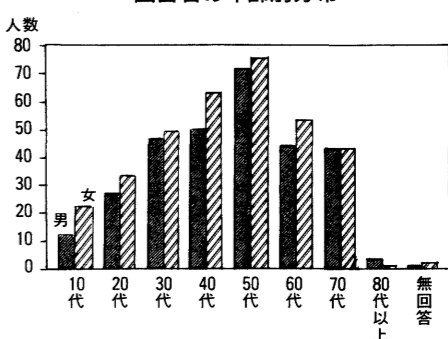
「芦屋市のみどりと景観に関するアンケート」の結果より

問い合わせ みどり景観課 ☎ 38-2075



最も好まれているのは芦屋川

回答者の年齢別分布

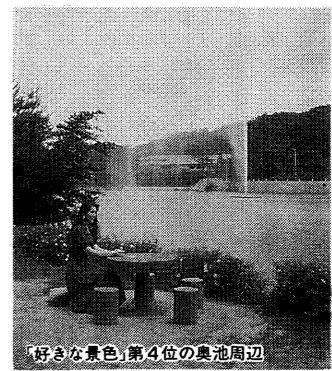
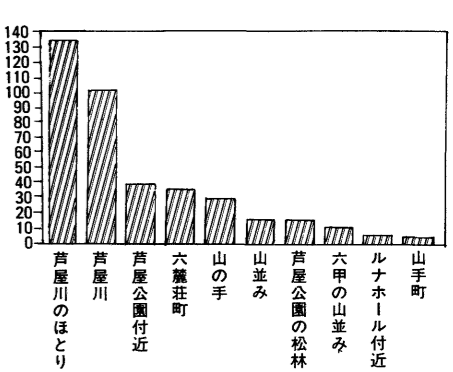


◆回答者の属性など
年齢別では四十歳代と五十歳代が多く、性別では女性が多くなっています。居住年数では「十年以上」に住んでいる人が約八〇パーセントを占め、これからも住み続けたいと考えている人が八七パーセントに達していました。

長く住んでいる四十歳から五十歳代の人が景観や緑に関心が高く、定住意識も高いことがうかがえます。

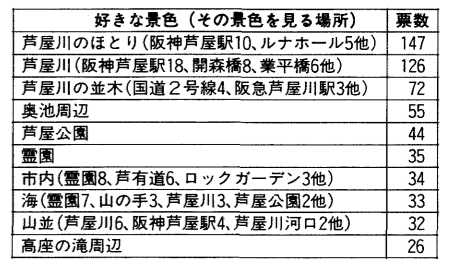
◆近隣の好ましい景観
芦屋川沿いの地区は、芦屋川を幸けていますが、そのほか宮川地区で

芦屋らしい景色 ベスト10



好きな景色、第4位の奥池周辺

芦屋で好きな景色 ベスト10



は芦屋公園、美術館、図書館が、打出地区ではヨットハーバーや江尻川緑道、芦屋公園、大東公園が、岩園地区では仲ノ池、親王塚、岩ヶ平公園が朝日ヶ丘地区では豊園参道、芦屋神社が、浜風地区では、東浜公園や芦屋中央公園

海が好まれています。今後はこれらのポイントを生かし、景観のネットワークとすることが考えられます。

◆良くない景観
景観の良くない場所として「芦屋浜」シールドタウン

◆大規模建築物による景観変化
開発による景観変化については「なんらかの工夫をしておこなうべきである」という意見が多くありま

した。駅前などに立地する大規模建築物では眺望に配慮した配置の工夫、住宅地でのマンション建設では高さ制限、沿道商業施設についてはデザイン誘導、農地や山林の開発については周辺景観への配慮や、開発量の制限などが求められています。

◆緑はぜひ必要
緑に対する必要性は高く、緑や緑を整備したり、道路を緑化し公共空間の緑を増やすという意見が多く、緑と景観は芦屋の重要なアイデンティティであると思います。また景観にとって大切な要素と考えており、家の塀を生け垣にそうえるという手法については生け垣助成制度等の普及や啓発に、今後取り組んでまいります。

景観変化や景観形成手法に関して
大規模建築物による景観変化開発による景観変化については「なんらかの工夫をしておこなうべきである」という意見が多くありま

した。駅前などに立地する大規模建築物では眺望に配慮した配置の工夫、住宅地でのマンション建設では高さ制限、沿道商業施設についてはデザイン誘導、農地や山林の開発については周辺景観への配慮や、開発量の制限などが求められています。

◆緑はぜひ必要
緑に対する必要性は高く、緑や緑を整備したり、道路を緑化し公共空間の緑を増やすという意見が多く、緑と景観は芦屋の重要なアイデンティティであると思います。また景観にとって大切な要素と考えており、家の塀を生け垣にそうえるという手法については生け垣助成制度等の普及や啓発に、今後取り組んでまいります。

景観整備への協力について
景観整備への協力について、景観の良くない場所(主な理由)と票数

景観の良くない場所(主な理由)	票数
芦屋浜・シールドタウン	172
芦屋浜(海への眺望が妨げられる10)	71
シールドタウン(向9)	101
J R芦屋駅周辺	148
北側(個性がない3)	29
南側(北側との開発の格差が大きい21)	90
その他(放置自転車が多い7)	29
国道43号線沿い(公害への不安23、暗い14)	76
宮川沿い(汚い20、ゴミが多い14、緑がない5)	53
芦屋川沿い(ゴミが多い11、汚い8)	36
阪神芦屋駅周辺(放置自転車が多い7)	28
国道2号線沿い(緑が少ない4)	19
阪急芦屋川駅周辺(雑然としている3)	17
阪神打出駅周辺(暗い2)	16
三入・本通周辺(暗い5)	14
大東町(建物が古く、汚れが目立つ6)	13
朝日ヶ丘町(緑が少ない2)	12
伊勢町文化ゾーン(建物の色彩が悪い4)	12
南宮町	8
海岸道路	6
市役所周辺	6
山手のマンション群	6
その他	208
計	850

景観整備への協力について
景観整備への協力について、景観の良くない場所(主な理由)と票数

景観の良くない場所(主な理由)	票数
芦屋浜・シールドタウン	172
芦屋浜(海への眺望が妨げられる10)	71
シールドタウン(向9)	101
J R芦屋駅周辺	148
北側(個性がない3)	29
南側(北側との開発の格差が大きい21)	90
その他(放置自転車が多い7)	29
国道43号線沿い(公害への不安23、暗い14)	76
宮川沿い(汚い20、ゴミが多い14、緑がない5)	53
芦屋川沿い(ゴミが多い11、汚い8)	36
阪神芦屋駅周辺(放置自転車が多い7)	28
国道2号線沿い(緑が少ない4)	19
阪急芦屋川駅周辺(雑然としている3)	17
阪神打出駅周辺(暗い2)	16
三入・本通周辺(暗い5)	14
大東町(建物が古く、汚れが目立つ6)	13
朝日ヶ丘町(緑が少ない2)	12
伊勢町文化ゾーン(建物の色彩が悪い4)	12
南宮町	8
海岸道路	6
市役所周辺	6
山手のマンション群	6
その他	208
計	850



芦屋公園の松林も人気が高い。

◆今後の取り組み
アンケートの結果や、皆さまからのご意見、ご提案を活かし、今後はより快適なまちづくりをめざして、景観行政に取り組んでまいります。その方策としては、次のように進

めていきたいと考えています。

◆景観のすぐれた場所として「芦屋川沿い」という意見が多く、今後は芦屋川の景観を守っていく施策が必要とされます。また、もう一方の南北軸である宮川についても、今後の課題であるとされており、景観への配慮を検討してまいります。

◆景観形成手法については「市の顔となる」ことや、現在良い景観の地区を指定する」という意見が一位ですが、二位に「市全体を指定する」との意見も多くありました。これは現在進めている全市公園化構想とも合致し、続けて取り組む必要を感じています。

◆緑の重要性に対する皆さまの意識の高さを知り、環境保全に緑は切り離せないことを再認識しました。今後これを行政に充分に取り入れてまいります。



生け垣が美しい山手町の街並み

◆景観整備の手法については「公園を整備したり、道路を緑化し公共空間の緑を増やす」という意見が多く、緑と景観は芦屋の重要なアイデンティティであると思います。また景観にとって大切な要素と考えており、家の塀を生け垣にそうえるという手法については生け垣助成制度等の普及や啓発に、今後取り組んでまいります。

ご・あ・ん・ない

募集

【サマーカーニバル縁日出席希望者

プレサマー、前夜祭が催される7月31日(金)、8月1日(土)(J R芦屋駅北側)、花火祭の2日(日)(潮見中学校)の15時から21時まで、縁日を開きます。出店の申し込みは、6月30日(火)までに市民まつり協議会(☎22-6946)月・水・金の10時~16時、FAX22-6946へ。なお、サマーカーニバル・スタッフも募集中。問い合わせは、同協議会へ。

【国家公務員三種試験(高校卒業程度)

●申込期間…7月1日(水)~8日(水)
●第1次試験日…9月13日(日) ●受験資格…学歴・性別不問。行政職、技術職は昭和44年4月2日から昭和50年4月1日までに生まれたかた。郵政職は昭和42年4月2日から昭和50年4月1日までに生まれたかた。税務職は昭和47年4月2日から昭和50年4月1日までに生まれたかた ●問い合わせ…人事院近畿事務局(☎06-941-2121)

お知らせ

【勤労青少年の日・ボウリング大会

●日時…7月17日(金) 18時30分 ●会場…マック・ロイヤルボウル ●参加費…1人700円(軽食貸靴を含む) ●定員…市内在住または在勤のかたで50名まで(先着順) ●申し込み…参加費を添えて7月1日から経済課(☎38-2034)へ

【社会を明るくする運動 市民の集い

●日時・会場…7月1日(水) 街頭パレード(J R芦屋駅) 12時30分~、中央集会(ルナ・ホール) 13時30分~15時30分 ●問い合わせ…保健福祉部総務課(☎38-2040)

【母子家庭等特別相談

●日時…6月26日(金) 10時~15時 ●会場…阪神東民局 ●内容…母子家庭や寡婦等を対象に相続・離婚など、女性弁護士による法律相談 ●申し込み…6月22日(月)までに福祉課保護・母子福祉係(☎38-2042)へ

【救急講習会

消防本部では、各事業所・団体・グループ等を対象に救急講習会の申し込みを受け付けています。内容は、人工呼吸法・応急処置・三角巾の使用・映画「あなたと救急車」の上映です。費用は無料です。申し込みは、消防本部警防課救急係(☎38-2097)へ。

【かんぽ資金まちづくり

写真コンクール
●応募期限…8月31日(月) ●作品の大きさ…〈一般〉四切判からサービス判〈小・中学生〉キャビネ判からサービス判 ●テーマ…簡保資金の融資でつくられた施設または、簡保加入者福祉施設を題材にしたもので、街や人と施設のかかわりなどを撮ったもの ●問い合わせ…

【ふれあいの祭典'92阪神大会

〈将棋大会〉
●日時…8月22日(土) 10時~ ●会場…三田市民会館
〈囲碁大会〉
●日時…8月29日(土) 10時~ ●会場…さんさん囲碁サロン(尼崎市南塚口)

部門は、シルバーの部(昭和9年4月1日以前生まれ)、一般の部A(将棋は3段以上、囲碁は4段以上)、同B(初段以上)、同C(一級以下)、小学生の部(将棋のみ)参加無料。7月末締め切り。申し込み多数の場合は抽選。申し込みは、ふれあいの祭典阪神実行委員会(☎06-481-7641 内線60)へ。

【ふれあいの祭典'92阪神大会

〈阪神シルバー芸能コンクール〉
●日時…8月4日(火) 12時30分~ ●会場…アミティホール(西宮市六湛寺町)
●内容…阪神7市1町の高齢者のかたの民謡、歌謡、舞踊など ●司会…物まねの江戸家小猫氏 ●費用…入場無料(整理券が必要) ●問い合わせ…ふれあいの祭典阪神実行委員会(☎06-481-7641 内線60)

【阪神東民局の労働相談

〈労働相談〉
●日時…月曜、水曜12時~17時、金曜9時~13時 ●会場…阪神東民局労政課(尼崎市東難波町5-21-8) ●相談員…藤本進氏

【女子労働特別相談

●日時…6月26日(金) 13時~16時 ●会場…阪神東民局労政課 ●内容…セクシャルハラスメント等 ●相談員…梶田福子氏 いずれも、問い合わせは阪神東民局労政課(☎06-481-7641)へ。

【中小企業診断士試験

(第1次)の実施
平成4年度は、工鉱業、商業、情報の3部門で、8月8日(土)、9日(日)実施します。試験受付期間は6月9日から25日まで。詳しくは、(社)中小企業診断協会大阪支部試験係(☎06-261-3221)へ。

【ファミリーバックで

企業の福利厚生を充実を！
ファミリーバックは、中小企業勤労者の福利厚生事業を事業主に代って実施する制度です。
●対象…従業員300人以上の中小企業 ●掛金…従業員1人につき2カ月で1000円 ●主な事業…結婚祝金・勤続報償金などの給付・宿泊・レクリエーション施設の利用割引など ●申し込み…(財)兵庫勤労福祉協会(☎078-351-6786)

納期

- 法人市民税・事業所得税(4月決算法人)
- 市県民税 第1期分
- 国民年金保険料 6月分

今月が納期です。忘れずに期限内に納めましょう。納付には便利な口座振替をご利用ください。

いきいき人生80年

老人クラブ活動の課題

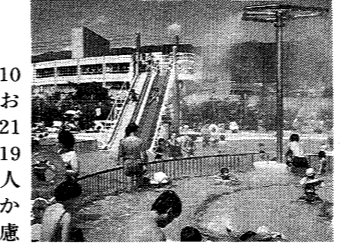


総会に向けて検討する市老連理事会

五月は、各地域で老人クラブの総会が開催されました。朝日ヶ丘町老人クラブ白寿会の総会では、結成十五周年を記念して、小冊子「十五年の歩み」が発刊され、会員の一人の長井治子さんは、発足当初から入会し演芸会や作品会に参加した始しゅうとめさんをしてのび老人クラブの重要性をつづられています。老人クラブは、家に引きこもりがちな高齢者の交流の場を作り社会参加の機会を創っています。最近では、国のゴールドプラン(高齢者保健福祉推進十か年戦略)に掲げられる高齢者の生きがいと健康づくり事業の地域貢献の中心団体として期待されています。六十歳以上の高齢者が老人クラブ会員の対象で全国で約八千五百二十万人。本市では、四月一日現在で約八千二百四十五団体、会員三千四百人(加入率二〇・二%)(県三八・六%)。地域の単位老人クラブが結束し本市に老人クラブ連合会(現 斎藤政一会長)が結成されたのは、昭和三十九年六月しかし、当時と比べ寿命は伸び定年は五十五歳から六十歳に上り、老人クラブに入会できる六十歳ではまだ現役の人が多く「老人」の言葉に違和感がある現状です。六十歳代の積極的な参加を求めて、老人クラブ「青年部」を作り若返り作戦を図ってはとの声が上がっています。

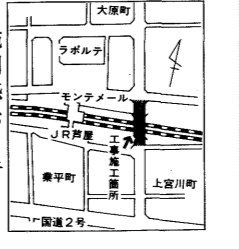
「市営プール」オープン

〔市民プール〕 ●期間…7月1日~9月10日 ●時間…〈平日〉7月1日~8月19日および9月1日~10日は12時~19時、8月21日~31日は10時~19時 〈日曜日〉9時~21時 ●料金…大人(中学生以上)300円、小人前)下車) 毎年付近のかたにご迷惑をおかけいたしますので、車でのご来場はご遠慮ください。
〔海浜公園プール〕 ●期間…7月1日~8月31日 ●時間…〈平日〉10時~18時 〈日曜日〉9時~18時 ●料金…大人(中学生以上)300円、小人(4歳以上)150円、駐車場300円、(阪急バス「新浜町」下車) ※両プールとも更衣ロッカー100円
問い合わせは、体育館・青少年センター総務係(☎31-8228)へ。



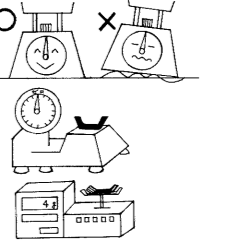
芦屋中央線立体交差工事

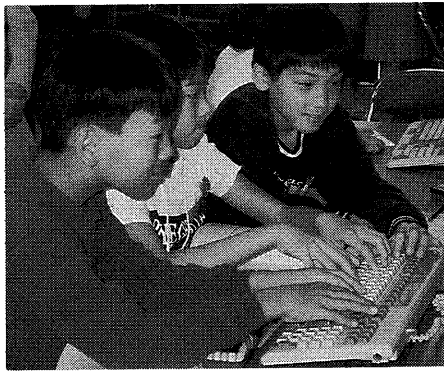
工事期間 平成4年7月上旬~平成9年3月下旬
現在、北行き一方通行の車道と狭い歩道で、幅約4.5メートルの道路がJ R神戸線の軌道下をくぐっていますが、これを幅員20.0メートルとして両側に歩道を設け、車道は消防自動車・路線バスも通行できるように整備します。
工事は列車を運行しながら施工しますので長期間となり、周辺住民の皆さんに何かご迷惑をおかけしますが、ご了承をお願いします。なお工事期間中、車両は通行止となりますが歩行者は通行できるようにします。
開発事業部(☎32-3781)



くらしを守る計量

こちら消費生活センターです 経済課内 ☎38-2034
私たちの暮らしの中には、さまざまなところで使われています。計量は私たちの生活を支える基本です。正しい計量の知識を活用して、より豊かな生活を築きましょう。
①はかりが水平に置かれているか
②針はゼロになっているか
③風袋量は引かれているか
6月は適正計量強調月間





音読指導とコンピューター学習 打出浜小学校

今の社会は長寿高齢化、高度情報化社会といわれます。また都市化、核家族化、少子化傾向の波は子どもたちの生活環境にも大きく影響を及ぼしています。この社会の急激な変化に対応するには、今こそすべての人びとが主体的に考え、行動し、生涯学び続ける強い意思や意欲が大切になってきています。そして、心豊かな生活をするため、いつでもどこでも学ぶことができる生涯学習社会をつくりだそうとしています。各学校園でも、基礎基本を中心に、生涯学習社会に根ざす学校教育の一層の充実のために研修を重ね、主体的に学び続ける子どもを育成をめざして指導しています。ここでは、浜風幼稚園、打出浜小学校、潮見中学校の取り組みの一端を紹介いたします。

平成三年度から音読指導の研究をしています。音読というのは読解したことを自分の音声に乗せて表現することです。また、これは自分の考えをきちんと相手に「伝える」「話す」という伝達能力につながると思います。コミュニケーション新時代といわれる昨今、これを大切な学習と位置付け、先生たちも研修を重ねています。元NHKのチーフアナウンサー井上善夫氏を講師に迎え、「教

師が正しい発声・発音を」というテーマで進めています。先生たちも口を大きく開けたり、閉めたりして発声練習をしています。またコンピューターによる授業に力を入れ、児童にコンピューター室を開放して自学自習ができるようにしています。平成二年度から五・六年児童で構成される情報委員会をつくり活動しています。ここではコンピューターを活用して新聞を作っています。このように、子どもたちは音読とコンピューターでますます個性豊かな表現力を身に付けています。

新学習指導要領に根差した 学校教育の一層の充実のために

習う側の立場に立った教育の実現

幼小連携で自立していく園児たち 浜風幼稚園



園児たちの自立を目指して、平成三年度から浜風小学校と交流を試みています。特に本年度から実施の「生活科」が幼小連携のきっかけとなりました。日常の保育・運動会・生活発表会を浜風小の先生たちに見てもらい、意見を交換したり、園児たちが小学校のミニ運動会や「浜小おもしろ国」の学校行事に招待された

りしています。本年度は家庭・地域・学校との連携による「ふれあい学級(スタンプリー)」に幼稚園も仲間入りし、家族と一緒にチェックポイントをまわりました。各チェックポイントでは、松風会(老人会)、コミスク、PT

Aの皆さんからスタンプを押しもらったり、地域のお年寄りと一緒にボールをしたりしました。あるお年寄りは「楽しい半日でした。また、お手伝いさせてください」と感想を寄せてくださいました。小学生グループにも励まされながら、最後までまわりまわることができました。このように学校・地域に支えられて園児たちは着実に自立への道を歩んでいます。

手をつなごう みんなでつくった 明るい輪(精道中3年 空谷秋子) 差別をなくそう県民運動応募作品



芦屋市スポーツ賞表彰式

受賞の謝辞を述べる天藤さん

芦屋市在住、在学、スポーツ籍を有し、平成3年度、全国大会、近畿大会、県大会において1位から3位までの成績を収めたかたがた(全国大会14名、近畿大会11名、県大会138名)の表彰式が5月30日、市民センターで行われました。

全国大会表彰者(敬称略)

芦屋市スポーツ賞 多くの市民が受賞

- | | |
|--------------------------------|-------|
| 今川知子(全日本フィギュアスケート選手権大会1位) | 東芦屋町 |
| 天藤公夫(テザークラスヨット全日本選手権大会1位) | 若葉町 |
| 尾崎孝夫() | 神戸市 |
| 妙見信也(日本身体障害者陸上競技選手権大会やりなげ1位) | 山芦屋町 |
| 香川功明(全日本なわとび選手権大会1位) | 精道町 |
| 日野林雄二(全国少年少女体操交換大会あん馬1位) | 朝日ヶ丘町 |
| 荒谷芳生(日本ペタンク選手権大会ペア2位) | 川西町 |
| 坂口紳一郎() | 川西町 |
| 井田謙三郎(全国健康福祉祭いわて大会テニス交流大会3位) | 三条町 |
| 北山千鶴子() | 岩園町 |
| 牧野君代(全日本シニアバドミントン選手権大会3位) | 若宮町 |
| 中本邦雄(全国スポーツ・レクリエーション祭バドミントン3位) | 若葉町 |
| 松浦真三() | 朝日ヶ丘町 |
| 山下正昭() | 浜町 |

ミニ学習の定着と自然教室の継続実施 潮見中学校



午前八時十五分の子鈴とともにミニ学習が始まります。生徒たちは当たり前前のことをするように、決められた科目のプリントに答えを書き込んでいきます。聞こえるのは紙の上を走る鉛筆の音だけ。月曜日から金曜日まで毎朝見られる光景です。一日の終わりに十分間のミニ学習の時間をもうけ、解説、正解のプリント

をもとに自分で答え合わせをします。間違いは再度挑戦し、全問正解になったところでファイルにとじ込んでいきます。担任はこのファイルを毎日点検します。内容は復習中心ですが、分厚いファイルは一年間の積み上げが確かな力になっていることを物語っています。また、九年目をむかえた自然教室を今年も「母と子の島(兵庫県家島諸島)」で三泊四日で実施しました。生徒たちは豊かな自然の中で貴重な体験をし、一段とたくましくなってきました。

ミニ学習と自然教室はこのように潮見中学生に定着しています。

このページは市教育委員会編集しています。内容についてのお問い合わせは市教委学校教育部(☎20207)へ。



なつやすみ お楽しみ劇場

7月19日(日) ①1:00 ②3:00
ルナ・ホール 原作/阿川弘之
出演/劇団四紀会
■入場料金
前売 ¥1,000 (4歳から) 『きかんしゃ やえもん』
¥1,800 (親子ペア)
当日はそれぞれ¥200増し

県民芸術劇場
(一般公演)



この「広報あしや」を公演当日ご持参の方は、当日券を前売券料金扱いとします。※前売券が売り切れの場合は、当日券を発行しませんので、上記取り扱いも中止となります。

■問い合わせ
ルナ・ホール協会
業平町8-24
☎31-4962