



芦屋市役所 所清藏社
発行所 芦屋市内海増田
編集所 阪神芦屋新聞社
印刷所 阪神芦屋新聞社
毎月1回20日発行 定価2円

躍進の年を迎えて

芦屋市長 内海清

皆様 明けましておめでとごさいます。

昭和二十九年の新春を迎えまして、わが国運の彌栄を期しますと共に、市民各位の御繁栄を祈り、本市勢の愈々伸張しつゝあるのを衷心よりお慶び申し上げます。



存じます。

願ひまするに昨年は本市にとり洵に多難の年でありました。年改まつた今日、市当局者一同心機一転して、市政発展のため最善の努力を傾け、眞に吏道に徹した公僕として各位の御負託に應えたく覚悟しております。一年の計は元且にありと申します。本年を如何に有意義に過すべきか、この際われわれは深く思いを致しに致さなければならぬと

さて独立第三年を迎えましたが、わが国情は依然として樂觀を許さざるものがあるものであります。即ち政局の不安定、再軍備、改憲問題、行政整理、貿易不振等による産業界の萎靡等々重大問題は枚擧げ暇ありません。更に眼を外に轉じますれば、国際政局は未だ全く危機を脱したと云い難いのであります。国際関係の歸趨は今尙逆戻し難いものがあるものであります。

飄つて本市に於きましては御承知の様に「一國國際文化住宅都市」の建設に邁進して居るものであります。進して洵に遠大なる計畫でありまして、綿密なる綜合計畫に基づき重点的に順を逐うて実施に移さねばならぬのであります。本年は先づ過渡的措置を講じておき、岩園地先の温泉試掘を

か様な難局に処して、われわれはよく内外の情勢を洞察し、いたずらに新奇に走りず、旧来の長所をもよくとり入れ、中正を執り、眞にわが国情に適した民主國民として、立派にその本分を盡すべく茲に決意を新たにしたいのであります。

も行く幸いにして有量なる見通しのつきました際には、眞に住宅都市に邁進し、快適にして健康的な保養地を作りたく考へて居る次第であります。この外、財界人の力をかり有力な社会の完成を期する所は、当局のみならず市民各位の御協力を仰ぐ所であるものと存じて居る次第であります。よろしく五方市民各位の御懇篤なる御支援を切望いたす次第であります。

今年はずの年、正に天馬空を駆けるの概を以てわが芦屋市政躍進の年といたしたいものであります。私共市民各位の御協力を仰ぎ、御指導を賜りまして、本市の発展のため渾身の努力を傾けたく、年頭に當り特に念願する次第であります。終りに市民各位の御健康を御祈りしめて新年の御挨拶といたします。

他面逼迫せる本市財政事情をもよく勘案しつゝ、逐次実現を期したく考へて居るものであります。執れにしましても、これは夫々綜合計畫の一環となすものであります。その完成を期するのには、当局のみならず市民各位の御協力を仰ぐ所であるものと存じて居る次第であります。よろしく五方市民各位の御懇篤なる御支援を切望いたす次第であります。

昭和三十九年新春を迎えて
芦屋市教育委員会
委員長 岩田 宗太郎

昭和三十九年の新春を迎えるに當り、皆様方に御挨拶申し上げますことは私のこの上ない喜びとするところでございませぬ。

本市の人口は戦前の百二十五%に達するほど増加致しております。小學校舎の復旧は戦災被害の六十五%程度でありまして、児童一人当りの建築坪数は、二、六坪に過ぎず、僅かに七、七坪内外に過ぎないものであります。

更に社会教育施設の状況に至りましては、唯不十分の一語に過ぎないのであります。至りましては、唯不十分の一語に過ぎないのであります。至りましては、唯不十分の一語に過ぎないのであります。

私に選挙は果し易く公の義務は欠き易いものであります。私に選挙は果し易く公の義務は欠き易いものであります。私に選挙は果し易く公の義務は欠き易いものであります。

甲午年頭の辞

芦屋市議会議長 南野 辰之助

「年々歳々花相似たり歳々年年人同じからず」と、唐詩にありますが、単に個人としての人生の定めなきを嘆く時代はまだよい方で、当今は、人類社会、天然自然ともに定めなきを嘆ずる時代であります。

天行健なり、とにもかくにも時は過ぎ逝くと諦観する立場は兎も角、個々の生活のよりよきを願ひ、世界、国家、社会のよりよい在り方を念ずるわが芦屋市について考へ

てみましても、市政は先ず以て財政の建て直しを根幹とし、市民の福祉のために最も必要なる施策を重点的に実施するのことが本年の命題であります。徒らに日に泥まらず、而も萎縮や粗雑に墮せず、衆智を集めて熟慮すれば、果敢にこれを断行しなればなりません。

市議會は、市民各位の厚望に應えてその責務を果しつゝあります。本年は一層の戒心を加えて誠実にその使命を遂行したいことを念願していただきます。

市民各位の絶大なる御協力と御擁護とを、衷心よりお願いいたします。

昭和三十九年の新春を迎えるに當り、皆様方に御挨拶申し上げますことは私のこの上ない喜びとするところでございませぬ。

昭和三十九年の新春を迎えるに當り、皆様方に御挨拶申し上げますことは私のこの上ない喜びとするところでございませぬ。

公の義理

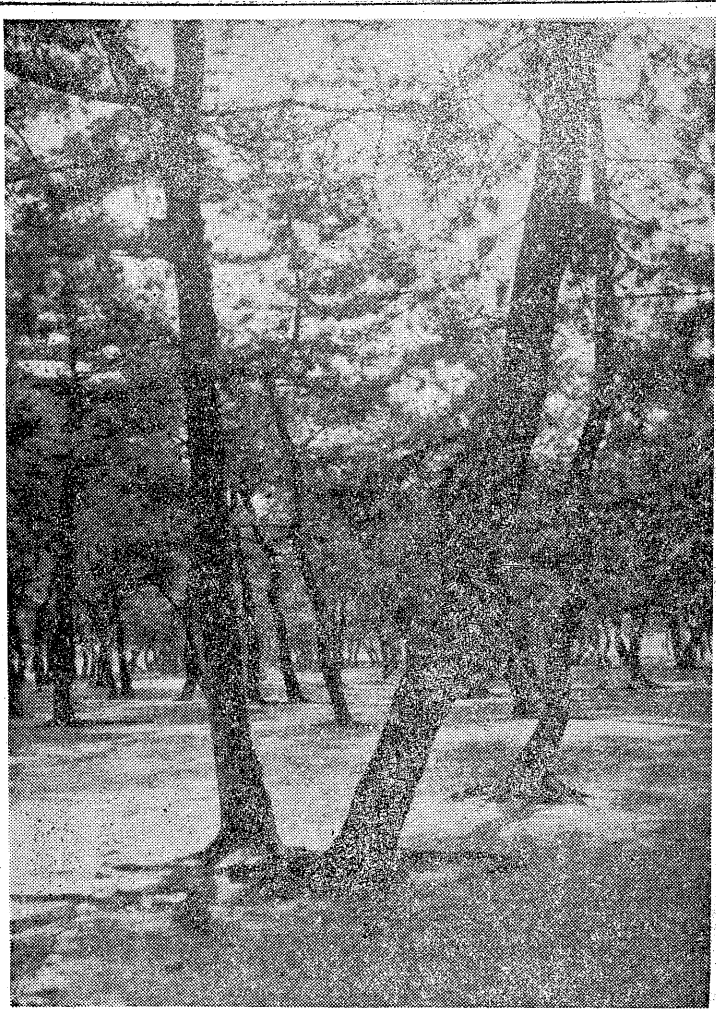
芦屋市選挙管理委員会
委員長 堺谷 留吉

迎春のことば

わが皆は益々職務に精勵するよう切に要望する。これは全

わが皆は益々職務に精勵するよう切に要望する。これは全

わが皆は益々職務に精勵するよう切に要望する。これは全



松濱公園 林 勅題

林 武市洋

たしかなる幹つぎ立つ林なり行きゆきて
赤松の疎林に入ればかきかきと風わたるな
り空をふかめて
並み立てる砂丘の松に海の音こもり古り
て眞日に澄みたる



のであります。幸い市議會、市御当局並びに関係各種団体をはじめ、廣く市民各位の絶大なる御理解と御支援とを頂きまして、物心教育復興の緒をひらいてまいりましたことは、まことに御同慶の至にたえないところであります。茲に年頭にあたり、言葉を新に致しまして、深甚なる感謝の意を表明する次第であります。然しながら、靜かに教育施設復興の現状をみますと、

昭和三十九年の事業と致しましては、精中、山中、宮小等の校舎増築及び圖書館の移転新築、公民館の獨立等學校教育、社会教育の両方面に亘り整備充実を要する幾多の重要案件が横わつておるのであります。委員會と致しましては未曾有の難局に當面せる市財政、必要経費を最少限度に食

止め、以つて最大の効果をあげるべく、最善の努力を払ひますると同時に、之と並行して教育活動そのものの実績向上に一段の研究をすすめて、市民の血と汗との結晶である施設の活用、遺憾なきを期する所存であります。

昔より「教育は人にある」と言われております。言ひ古された言葉ではあります。が、この短い言葉の中に含まれては居る永遠の新鮮味と眞剣さとを、心を新にして玩味して頂きたいことを、併せてよい子供達の御健康を祈りまして年頭の無辭を終ります。

年頭御挨拶

芦屋市弘報委員会 委員長 久保 平兵衛



市民の皆様、新年おめでとうございます。

本年は市にも亦皆様方御家庭にも「何か馬いめでたい」ことがありそうに「又一段と飛躍がぞうな」縁起のよい年の様な気がいたします。皆様の御多幸を祈つてやみません。

さて私達弘報委員会も皆様の御理解と御協力、はた亦委員諸氏の精進によりまして「市と市民との連絡機関」となるの使命を遂脱することなく、幾分進歩も皆様の御役に立ち得たことを喜び居りますと共に、皆様の御温情に対し借越作ら全委員に代り厚く御礼を申し上げます。何卒本年も当会によりよき運営につき

若人にさぐり祈と願

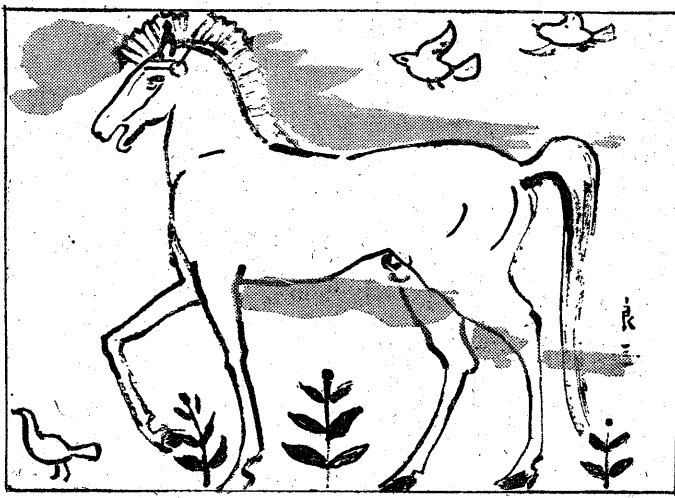
——成人の日——

芦屋市公明選挙推進連盟 常任理事長 川越 清

本年成年に達せられたみなさん、おめでとう存じます。みなさんは成年に達せられたのでこれまで加えられていた法律上の、種々の制限がとり除かれて、一人の男子、一人の女子として、完全な人格と権利とが認められることになりました。それは公法、私法上のいろいろの点に及びますけれども、その中でも国政や地方政治に参与する権利即ち選挙権が与えられることは、最も顕著なものといえます。この事実が、成年といふことが、あなたの全生涯を通じて、いかに重要な

一層の御指導御鞭撻の程御願申し上げます。願ひ申すに、当会は既に御高承の通り又上記の通り連絡機関として市と市民との中間に介在して、いわゆる「使者」の役目をするに過ぎぬのでありますが、従つて若し一歩進んで皆様が市民生活及び皆様の日常生活に生活上の問題につき、市当局に訴へ交渉する、事柄に止まらず、隣保の親睦に、町内の衛生措置に、寄附金の取扱、共同清掃、文化活動、冠婚葬祭の簡素化申合せ等々、対市役所関係問題の外、町内、隣保内、家庭内等対内諸問題を包含する市民生活に關連する事柄万般に亘り之が合理化、向上化、民主化を圖り得るに、いづゆる隣保乃至町内自治会式市民組織並に連盟が働き得るならば、少くも現在の当会の運用並びに効果より徹底もするし、前進する

のではないかと考え、誠に望ましいことかと存ずるのであります。即ち戦時中の様な天下り式でなく、又は時に権力者、物持ちが長となり、独裁的、命令的機構なり運営的はなく、飽くまで民主的、私利私欲なき公僕精神に徹したる人材を互選し、又は全員輪番制により各組織の代表とする如き、新制町内会、隣保会が隣保民及び町民の総意により、でき得る存する次第であります。勿論右の如き組織には必ずしも旧名称を襲用する必要もなく、又各町統一名称とする



な動機にゆがめられない選挙から始まるべきであります。この意味において、本年からみなさまの純真な命令層が、芦屋市の有権者層にあらたに加わつてきたことは、民主政治の基盤が選挙にあることは、今更事新しく申し上げるまでもないことであるが、毎に今もつてしばば悪言を聞くことは、実に心外に堪えませんが、このよきこと、果してあたらしい日本の堅実な成長と繁栄を期待できましようか。よい民主政治は、民意を正しく反映する選挙、不純

から、何卒御遠慮なく御鞭撻、御活用頂きたく御願ひ申し上げます。尤も右の如き新組織構成には、市当局又は市議会は恐らく御立場直接御指導して頂くには、貴各町弘報委員が皆様の新組織に關する御高見の「取組め役」の立場になつてもよいかと存じています。御利用頂きましても結構と存じています。

何卒「皆様の芦屋」をより住みよくなり、より立派にするために、又真に市を愛する方、立派な方々が、もとつと市並びに市政に接近して頂き、市の発展に寄与して貰う様に努めたい。前記新市民組織構成につき、真剣に御高見頂きたく存する次第であります。以上辛辛ながら年頭御挨拶に併せて御願ひ申し上げる次第でございます。

保持する決意を新たにしていただきますよう、心からお願いいたします。お祈りいたします。

新春の構想

架橋式テニスコート

橋口義男

昭和六年以来住み馴れた芦屋市。川あり、海あり、緑あり、清流あり、金波あり銀波あり。何れも大いに恵まれた吾々である。無限の慈愛と、寛大な包容力とを以て吾等芦屋市民を、春夏秋冬日夜を問わず守つて呉れる大甲山を背景として、山に青松翠雲を貯え、海に白砂の浜辺をつさね、大阪神戸の都心を結ぶ理想的交通機関は、その山と海との中間地帯を、東西に疾駆し、市民の文化交流、交通上の便益は極度に発達した環境に置かれて

易の正調を計つたなら國家の前途に明るい道を拓く一助ともなることではないか。長い文化の伝統を世界に誇る戦勝國英國の女性も社会繁榮、人類幸福の爲、喜んで積極的に耐乏生活に協力して来たとき、私共も視野を高く広く目前の生活のみに捉われ、愛なく、学ばべきを学び、愛する若き世代によりよき社会を贈り度い念願でございます。(弘報委員)

易の正調を計つたなら國家の前途に明るい道を拓く一助ともなることではないか。長い文化の伝統を世界に誇る戦勝國英國の女性も社会繁榮、人類幸福の爲、喜んで積極的に耐乏生活に協力して来たとき、私共も視野を高く広く目前の生活のみに捉われ、愛なく、学ばべきを学び、愛する若き世代によりよき社会を贈り度い念願でございます。(弘報委員)

そこ今日は一案として、阪神電車線と、旧國道との間に位置する、芦屋川上流に、適當な架橋式鉄筋コンクリート橋を架けて、その上に、テニスコート及び休憩室兼更衣室シャワーバス付小屋建設の案を提案して見たい。

易の正調を計つたなら國家の前途に明るい道を拓く一助ともなることではないか。長い文化の伝統を世界に誇る戦勝國英國の女性も社会繁榮、人類幸福の爲、喜んで積極的に耐乏生活に協力して来たとき、私共も視野を高く広く目前の生活のみに捉われ、愛なく、学ばべきを学び、愛する若き世代によりよき社会を贈り度い念願でございます。(弘報委員)

易の正調を計つたなら國家の前途に明るい道を拓く一助ともなることではないか。長い文化の伝統を世界に誇る戦勝國英國の女性も社会繁榮、人類幸福の爲、喜んで積極的に耐乏生活に協力して来たとき、私共も視野を高く広く目前の生活のみに捉われ、愛なく、学ばべきを学び、愛する若き世代によりよき社会を贈り度い念願でございます。(弘報委員)

芦屋に住んで

宇野 千代

芦屋に住んで今年で丁度二十八年目の正月を迎える。芦屋に移り住んだのは新國道が漸く芦屋迄開通したばかりであった。それからは、情のさわやかさと自然の美しさにひかれて、この山手に降りついてしまった。子供達と奥池に遊んだ頃の薄暗かつた山路も自動車道に建つと今迄きれいな水がさ

お正月早々ながら 御覽ねがいたい

あなたの市の税

一、師走の月の税 昨年末には、お手もと御...

納期内納税 固定資産税(第三期)...

滞納税徴収 滞納繰越分二一〇万...

納税成績 二、上向き横ばいの...

お待かねの 市営住宅は...

水道を凍らさぬ様 厳冬が訪れ寒気がきびし...

新図書館 竣工近し 仮設近し...

工業調査 御協力を 毎年行われている工業調...

舗装 舗装 市長の宿願でもある道路...

誠君花子ちゃんの 入学について...

鑑札が變ります 二サイクルの六〇CC...

四、ぜひ納税に御協 力を 教育、社会福祉、治安...

市財政の赤字はほとんど解 消するのですが、ここ数年...

三、學校が一つ建つ 程の残りの税 明けてこの正月、年度末...

二、市民税の課税について 昭和二十九年年度の市民税...

一、納期内納税 固定資産税(第三期)...

滞納税徴収 滞納繰越分二一〇万...

納税成績 二、上向き横ばいの...

お待かねの 市営住宅は...

水道を凍らさぬ様 厳冬が訪れ寒気がきびし...

新図書館 竣工近し 仮設近し...

工業調査 御協力を 毎年行われている工業調...

舗装 舗装 市長の宿願でもある道路...



現しつゝありますが、今度...

固資、公安 委員さま

去る十二月十六日開かれ...

新着図書 寺田透 バルザック 電力...

ごぞんじですか 結婚 生活困窮 水道の故障 市有地...

ごぞんじですか 誕生 結婚 死亡 霊柩車...

ごぞんじですか 選挙名簿 市議会...



市勢のあらまし

皆様は御自分の日夜暮してられる郷土が果してどんな状況にあるかを御存知でしょうか、案外木を見て山を見ないと云う弊は、誰しもあるものですが、ほんとうに芦屋市の現在を知っていただくことは、この郷土を愛し、その将来の発展を考えていただくことの出発点ではないでしょうか。この意味に於いて少くとも年に一度位は次に掲げます程度の市の現状はぜひ御承知をお願いしたいと思います。

位置	東經135度19分 北緯34度44分	消防	職員42人 と消防団員123人とが之に当っている。消防自動車8台を持つている。火災は年間10件、損害92万円に上る。
地域	東西2,085m 南北7,533m 面積15.7km ²	教職員	395人
平均気温	17.1℃	學生生徒兒童	11,983人
人口	52,008人 (男26,154人女25,854人) 13,509世帯 人口密度3,296人(1平方町当り) 出産1日平均1.68人 死亡同0.73人	公營住宅	641戸
市議會	定数30名 但し現在1名欠員中、總務、民生、建設の3常任委員会と臨時特設の特別委員会がある。最近1年間の議決数は158件。議長南野長之助氏、副議長山村豊氏	生活保護	580世帯、959人、月額49万円
市長	内海清氏の事務部局は助役吉井清氏収入役北口正道氏以下總務部に庶務、稅務、戶籍、商工、衛生の5課、建設部に管理、計画、土木、建築、水道の5課 この外に秘書課、出納室、福祉事務所及び市立病院がある。職員数は338人	傳染病	發生57人、死亡2人
教育委員會	5人の委員があり委員長は岩田宗太郎氏、事務局には教育長の下に秘書室と指導、文化、体育保健、總務各課並びに圖書館、公民館、兒童教育研究所等が設けられてある。	農家	116戸
その他の行政委員會	選挙管理委員會、公平委員會(市職員の不利益處分の裁定等をする) 農業委員會、固定資産評価審査委員會、監査委員(市行政經理の調査)等がある。	耕地面積	43町歩
予算	28年度一般會計現計予算 576百万円、特別會計409百万円。	米麥生産額	500石
税金	の負担額は市民1人当り5,726円	漁家	26戸
市債	合計1億22百万円、その内訳は教育費4,458万円、住宅費2,079万円、失業対策費200万円、災害復旧費655万円、戦災復旧費2,874万円 公營企業費2,961万円です。	漁獲高	129,740貫
警察	公安委員會の下に市警がある。職員117人、犯罪發生830件、検挙1238件。	工場	65
		工業生産額	2億5778万円
		商店	1,383
		商業賣上高	10億863万円
		市内道路延長	131軒 (内舗装28軒)
		旅客	1日平均乗降客は国鉄芦屋駅14,841人、阪急芦屋川驛17,349人、阪神芦屋駅11,674人 同打出駅8,818人、同国道線三驛計3,383人
		郵便	芦屋郵便局の年間引受数2,945,199通 同配達数5,014,982通
		電報	芦屋電報電話局の年間発信数38,926通 同受信数60,001通
		電話	加入数3235、4.2世帯に1台 (全国第一位)
		水道	配水量年352万立方米
		電気	消費量年748万KWH
		ガス	消費量年451万立方米
		學園	高等学校3、中学校3、小学校5
		主要社會文化施設	圖書館(藏書数14,897冊) 公民館、市立病院、黒川古文化研究所、保健所、警察署、消防署、三田谷治療教育院
		主な觀光地	阿保親王塚、鷹尾古城跡、大楠公戦跡、鶴塚、猿丸太夫墓、高座瀧、ゴルフリンクス、海水浴場等

靈苑の予約盛況

三月には芝生地も受付

近代的公園墓地、劍谷の霊苑では第一、第二次造成計畫である櫻地帯の予約を十二月一日より始めました。延べ、別表のやうに意外に多数の方がいち早くお申込みになりまして、三月には芝生地も受付する所ではこれらの方に三月乃至五月のお引渡しを目ざして着々完成を急いでいます。ゆくゆくは苑内にユートカリ、松等を植え、皆様の

たくさんの愛の持寄り

有難うございました

市と社會福祉協議会が主催して昨十二月中行われた「歳末援護愛の持寄り運動」は個人の方々はじめ市内の小中学校、川西幼稚園、ガールスカウト、シスター洋裁学院、パピオンクラブ、芦屋保健所、芦屋市婦人会、民生委員各位、駅前商店会、市警等々の温かい御協力を得ることができ、次のやうにたくさんの金品が集りましたので、歳末30日に被保護二六八世帯、要保護三二世帯の人々に分配しました。御協力の皆様により御禮申し上げます。

現金	一三二、四九
持寄り金品集計	
衣類	二、六四三
雑誌	七六六
文房具	三二四
その他	五二二

地区別	基準面積	総筆数	予約筆数	予約率	予約面積/総面積
A地区	約6坪	93筆	53筆	56.9%	57.3%
B地区	約3.6坪	86	76	88.3	88.6
C地区	約1.8坪	66	42	63.6	63.6
D地区	約1.2坪	88	22	25.0	25.0
計		333	193	57.9	63.9

予 約 申 込 現 況 (28.12.31現在)
御祖先を祀るにふさわしい立派な靈苑とする計畫もしております。又、特志者の御希望もあ

百日咳 予防接種

11月号でもお知らせした百日咳予防接種の三回目はお受け下さい。次回の通りですから忘れないうちにお出下さい。

芦屋保健所 1月25日
打出公会堂 1月26日
西山町安樂寺 1月27日

(追加分は2月25日)

計量器物語

計量の重なる検査を実施したところ、好成績でありました。これは皆様が常に計量について、重要さを認識下さっている賜ものと、市当局では感謝致しております。計量に於いては、計量器具の精度と、計量士の責任が非常に重要になります。計量器具の精度を確保するために、計量器具の検査を実施いたしました。計量器具の検査は、計量士の協力により、計量器具の精度を確保いたしました。計量器具の検査は、計量士の協力により、計量器具の精度を確保いたしました。

皆さまの聲のゆくえ

市役所は市民方のための役所です。市政について何もお手数でも御気軽に御相談下さい。苦情、意見、不満、問合せ、相談何でも結構です。よく事情を伺い、速く解決いたします。努力いたします。御指導により、よりよい市を作り上げて行きたいと切望しております。

取 寄 取 寄 取 寄

市民の聲

どんなことでも結構です。市役所関係までお届け下さい。別の紙をお足しになつても可。報委員又は市役所関係までお届け下さい。

衛生課より

昨年度は衛生課専業と、成績を振り返つてみると、漸次、当市の衛生状況が良好に向いつつあることを知り、当初五年計画を樹てたのですが、すでに二ヶ年を経過して、第三年目に入つた今年は、既往の効果を踏み台として、よりよき衛生都市への念願達成に努力したいと思っております。

衛生課より

結婚相談所だより

新年にふさわしいおめでたい御報告もございました。相談所は、相談員のおとりもちが次々と実現を結び、昨年十二月に三組、十二月に二組とめでたく華燭の式が挙げられ、既にそれそれ愛の巣を作られました。その後も希望者が相次ぎ正式に申込をされた方丈でも男三六人、女七四人に上り、その中の四組が近く結ばれることになつております。相談員の行届いた親身の世話ぶり、皆様の感謝の的であり、希望者の御利用をお勧めする次第です。

芦屋市民 スキー講習会

第1回 1月23、24日
第2回 2月20、21日

場所 神鍋山スキー場
会費 大人一、四〇〇円 小学生一、〇五〇円
申込 先着四〇人
詳細は教委体育保健課