



バス全路線を舗装

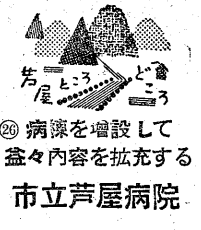
沿線市民待望の的であつたバス路線全線がよいよ舗装されます。市内に着工しますが、施工されるのは浜市街から精道中街にかけての二、三キロ、平均巾四、七米、五月下旬完工の予定で全額市費を投じています。この工事完成によつて市内道路の舗装延長は約三六

他人の土地や家の税金をなぜ私が払わねばならぬ

去る三月に土地や家を他に移譲(譲渡)したのに、その固定資産税の徴税命令書が自分の送達されたが、まじがいでないか、というようにお聞き合わせが多くなっています。それは、「まじがいでない」といふので、どうしようもないわけがあるのです。

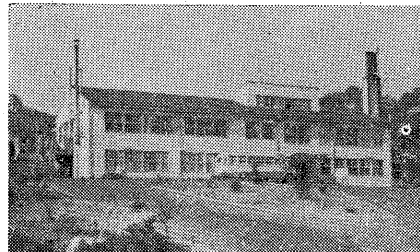
ころばぬ先の杖 春の交通安全運動

戦後うなぎ昇りつゝある自動車に比例して交通事故の被害は美に一八億余円に計ては毎日全国どこかで二五七件の事故が起り、このために死ぬ人が一八人ずつ、負傷者が二〇〇人ずつ、そして五〇六万四千つもの物的損害を出した勘定に達しています。すなわち昨年中全国で起きた交通事故が昨年の年よりまたふえ約九万四千件、六、三九人が死亡、



病棟を増設して 市立芦屋病院

舗装の坂路の両側に並ぶ桜樹が何十株、花は咲きも残らず散りも初めず。今日の目を咲き乱れしている。この白くたなく花の下、五丁を車で走り抜けると、忽ち現われ、眼前に現われる一群の建物には、四月の陽光がさし、とふりそそいでいる。市立芦屋病院は昭和二十六年ここに朝日ヶ丘に工を起し、本館、普通病棟二棟等を建設、二十七年七月開院した。ついで翌年六月には結核病棟、看護婦宿舎等を増築した。それは、いろいろ詳しい記録は他に譲ろう。とにかく東に六麓荘、西は朝日ヶ丘につづく地は、天然の日だまりになつており、昔



この驚いた!! 恐るべきサナギの数

越冬するハエ、蚊は、成虫・卵・サナギの姿を春を待ち、温かなる活動を始めるので、それ迄に徹底的に駆除しなければなりません。そこで市では3月1日から25日までの間、全市のテリ箱の下の土をかきとつて、サナギを採取し、その数を調査し、その結果を公表する。今、一匹のサナギを駆除することがどれだけ大切か、お分りでしょうか。全市のご家庭でも、みなさんの手で、採集されたら、今夏のハエは目に見えなくなり、ハエを叩きまわらなくてもよい。試して下さい。



念には念を火の用心

芦屋市消防署では春の期間中日曜、祭日には青山一帯に山林火災予防警戒班を派遣巡回させ、山火事防止に当たります。みな様も山林内では次のことに留意して下さい。山林内で歩行喫煙するのは止めましょう。煙草の吸殻は完全に消してから捨てましょう。山林内の飯ごう炊きなどは、他には延焼の恐れのない河原川岸で済ませましょう。後始末を確めてから出発しましょう。

活動する広報委員会

3月23日午後7時市役所会館で開催、増田副委員長ほか茶屋、大研、公光、業平4町委員、事務局、当局、業平町長出席。環境衛生計画、中芦屋会館返還計画を聴取、業平町自治組織結成を中心として懇話した。

市有地公売

公有物件：①大東町69宅地 三三坪八八〇 同町71宅地 三四坪八五〇 入札期日：4月27日午前11時。市役所庶務課。入札保証金：入札額の百分の五以上。入札心得条件は庶務課へ照会のこと。

引揚者へ

引揚者の方々から出して頂いた在外資産補償申告は、昨年末政府へ提出しました。が、政府ではきたる七月頃

金貸付け

市内在住の生活困窮者で市長が必要と認められた人に、緊急生活資金を貸付けます。資格は、本市在住三月以上の一家の生計を支える、生活態度がよくて確実な保証人のある人。貸付金は一口、一人世帯一千元、二人以上の世帯三千円、無利息、六ヶ月以内に分割または一時返却で返済のこと。申込みは市福祉事務所へ。

市役所の櫻

去る三月に土地や家を他に移譲(譲渡)したのに、その固定資産税の徴税命令書が自分の送達されたが、まじがいでないか、というようにお聞き合わせが多くなっています。それは、「まじがいでない」といふので、どうしようもないわけがあるのです。

市役所の櫻

去る三月に土地や家を他に移譲(譲渡)したのに、その固定資産税の徴税命令書が自分の送達されたが、まじがいでないか、というようにお聞き合わせが多くなっています。それは、「まじがいでない」といふので、どうしようもないわけがあるのです。

市役所の櫻

去る三月に土地や家を他に移譲(譲渡)したのに、その固定資産税の徴税命令書が自分の送達されたが、まじがいでないか、というようにお聞き合わせが多くなっています。それは、「まじがいでない」といふので、どうしようもないわけがあるのです。

市役所の櫻

去る三月に土地や家を他に移譲(譲渡)したのに、その固定資産税の徴税命令書が自分の送達されたが、まじがいでないか、というようにお聞き合わせが多くなっています。それは、「まじがいでない」といふので、どうしようもないわけがあるのです。

市役所の櫻

去る三月に土地や家を他に移譲(譲渡)したのに、その固定資産税の徴税命令書が自分の送達されたが、まじがいでないか、というようにお聞き合わせが多くなっています。それは、「まじがいでない」といふので、どうしようもないわけがあるのです。

市役所の櫻

去る三月に土地や家を他に移譲(譲渡)したのに、その固定資産税の徴税命令書が自分の送達されたが、まじがいでないか、というようにお聞き合わせが多くなっています。それは、「まじがいでない」といふので、どうしようもないわけがあるのです。

市役所の櫻

去る三月に土地や家を他に移譲(譲渡)したのに、その固定資産税の徴税命令書が自分の送達されたが、まじがいでないか、というようにお聞き合わせが多くなっています。それは、「まじがいでない」といふので、どうしようもないわけがあるのです。

市役所の櫻

去る三月に土地や家を他に移譲(譲渡)したのに、その固定資産税の徴税命令書が自分の送達されたが、まじがいでないか、というようにお聞き合わせが多くなっています。それは、「まじがいでない」といふので、どうしようもないわけがあるのです。

市役所の櫻

去る三月に土地や家を他に移譲(譲渡)したのに、その固定資産税の徴税命令書が自分の送達されたが、まじがいでないか、というようにお聞き合わせが多くなっています。それは、「まじがいでない」といふので、どうしようもないわけがあるのです。

市役所の櫻

去る三月に土地や家を他に移譲(譲渡)したのに、その固定資産税の徴税命令書が自分の送達されたが、まじがいでないか、というようにお聞き合わせが多くなっています。それは、「まじがいでない」といふので、どうしようもないわけがあるのです。

市役所の櫻

去る三月に土地や家を他に移譲(譲渡)したのに、その固定資産税の徴税命令書が自分の送達されたが、まじがいでないか、というようにお聞き合わせが多くなっています。それは、「まじがいでない」といふので、どうしようもないわけがあるのです。

市役所の櫻

去る三月に土地や家を他に移譲(譲渡)したのに、その固定資産税の徴税命令書が自分の送達されたが、まじがいでないか、というようにお聞き合わせが多くなっています。それは、「まじがいでない」といふので、どうしようもないわけがあるのです。

市役所の櫻

去る三月に土地や家を他に移譲(譲渡)したのに、その固定資産税の徴税命令書が自分の送達されたが、まじがいでないか、というようにお聞き合わせが多くなっています。それは、「まじがいでない」といふので、どうしようもないわけがあるのです。

市役所の櫻

去る三月に土地や家を他に移譲(譲渡)したのに、その固定資産税の徴税命令書が自分の送達されたが、まじがいでないか、というようにお聞き合わせが多くなっています。それは、「まじがいでない」といふので、どうしようもないわけがあるのです。

市役所の櫻

去る三月に土地や家を他に移譲(譲渡)したのに、その固定資産税の徴税命令書が自分の送達されたが、まじがいでないか、というようにお聞き合わせが多くなっています。それは、「まじがいでない」といふので、どうしようもないわけがあるのです。

市役所の櫻

去る三月に土地や家を他に移譲(譲渡)したのに、その固定資産税の徴税命令書が自分の送達されたが、まじがいでないか、というようにお聞き合わせが多くなっています。それは、「まじがいでない」といふので、どうしようもないわけがあるのです。

市役所の櫻

去る三月に土地や家を他に移譲(譲渡)したのに、その固定資産税の徴税命令書が自分の送達されたが、まじがいでないか、というようにお聞き合わせが多くなっています。それは、「まじがいでない」といふので、どうしようもないわけがあるのです。

市役所の櫻

去る三月に土地や家を他に移譲(譲渡)したのに、その固定資産税の徴税命令書が自分の送達されたが、まじがいでないか、というようにお聞き合わせが多くなっています。それは、「まじがいでない」といふので、どうしようもないわけがあるのです。

市役所の櫻

去る三月に土地や家を他に移譲(譲渡)したのに、その固定資産税の徴税命令書が自分の送達されたが、まじがいでないか、というようにお聞き合わせが多くなっています。それは、「まじがいでない」といふので、どうしようもないわけがあるのです。

市役所の櫻

去る三月に土地や家を他に移譲(譲渡)したのに、その固定資産税の徴税命令書が自分の送達されたが、まじがいでないか、というようにお聞き合わせが多くなっています。それは、「まじがいでない」といふので、どうしようもないわけがあるのです。

市役所の櫻

去る三月に土地や家を他に移譲(譲渡)したのに、その固定資産税の徴税命令書が自分の送達されたが、まじがいでないか、というようにお聞き合わせが多くなっています。それは、「まじがいでない」といふので、どうしようもないわけがあるのです。

市役所の櫻

去る三月に土地や家を他に移譲(譲渡)したのに、その固定資産税の徴税命令書が自分の送達されたが、まじがいでないか、というようにお聞き合わせが多くなっています。それは、「まじがいでない」といふので、どうしようもないわけがあるのです。

市役所の櫻

去る三月に土地や家を他に移譲(譲渡)したのに、その固定資産税の徴税命令書が自分の送達されたが、まじがいでないか、というようにお聞き合わせが多くなっています。それは、「まじがいでない」といふので、どうしようもないわけがあるのです。

市役所の櫻

去る三月に土地や家を他に移譲(譲渡)したのに、その固定資産税の徴税命令書が自分の送達されたが、まじがいでないか、というようにお聞き合わせが多くなっています。それは、「まじがいでない」といふので、どうしようもないわけがあるのです。

市役所の櫻

去る三月に土地や家を他に移譲(譲渡)したのに、その固定資産税の徴税命令書が自分の送達されたが、まじがいでないか、というようにお聞き合わせが多くなっています。それは、「まじがいでない」といふので、どうしようもないわけがあるのです。

市役所の櫻

去る三月に土地や家を他に移譲(譲渡)したのに、その固定資産税の徴税命令書が自分の送達されたが、まじがいでないか、というようにお聞き合わせが多くなっています。それは、「まじがいでない」といふので、どうしようもないわけがあるのです。

市役所の櫻

去る三月に土地や家を他に移譲(譲渡)したのに、その固定資産税の徴税命令書が自分の送達されたが、まじがいでないか、というようにお聞き合わせが多くなっています。それは、「まじがいでない」といふので、どうしようもないわけがあるのです。

市役所の櫻

去る三月に土地や家を他に移譲(譲渡)したのに、その固定資産税の徴税命令書が自分の送達されたが、まじがいでないか、というようにお聞き合わせが多くなっています。それは、「まじがいでない」といふので、どうしようもないわけがあるのです。

市役所の櫻

去る三月に土地や家を他に移譲(譲渡)したのに、その固定資産税の徴税命令書が自分の送達されたが、まじがいでないか、というようにお聞き合わせが多くなっています。それは、「まじがいでない」といふので、どうしようもないわけがあるのです。

芦屋庭球場ご案内

☆ご集会にクラブ・ホールを
日曜以外ご集会に使えます。(最高50人位)
使用料……1室<昼> ¥ 300
<夜> ¥ 500
お料理のご注文にも応じます

☆洋食堂開設……一般市民歓迎
大阪トツパン・グリル出張経営
平日はお飲みものを用意しています。

☆コートのご使用には
入会金 月会費
個人会員 ¥ 8,000 ¥ 500
家族会員 ¥ 3,000 ¥ 400
女子会員 ¥ 5,000 ¥ 400
学生会員(平日のみ) ¥ 3,000 ¥ 300
1日会員本市民に限り1回¥200入会金不要

芦屋国際ローンテニスクラブ
事務所 松浜町56 TEL6352

市役所の櫻

去る三月に土地や家を他に移譲(譲渡)したのに、その固定資産税の徴税命令書が自分の送達されたが、まじがいでないか、というようにお聞き合わせが多くなっています。それは、「まじがいでない」といふので、どうしようもないわけがあるのです。

市役所の櫻

去る三月に土地や家を他に移譲(譲渡)したのに、その固定資産税の徴税命令書が自分の送達されたが、まじがいでないか、というようにお聞き合わせが多くなっています。それは、「まじがいでない」といふので、どうしようもないわけがあるのです。

市役所の櫻

去る三月に土地や家を他に移譲(譲渡)したのに、その固定資産税の徴税命令書が自分の送達されたが、まじがいでないか、というようにお聞き合わせが多くなっています。それは、「まじがいでない」といふので、どうしようもないわけがあるのです。