



芦屋市精道町93 発行所 芦屋市役所 発行人 芦屋市長 編集人 西田増藏 印刷所 オール出版印刷KK 毎月1回5日発行定価2円

芦屋市の推計人口 (6月1日現在) 総数 53,505 人口総数 26,164 男女 27,341 世帯数 12,372

役員改選と

条例、予算の審議など

第4回市議会

第四回市議会(臨時)議会は、五月三、四、五、六、七の五日にわたって、約三、四九万円を翌年度に繰越すことを決定された市有地の、元所有者西宮市上甲東園一ノ八樋口氏より、該地所有権移転登記抹消の提議に臨機に臨み、一切の権限を、市長に委任する四十四号議案が審議の上、可決された。...

七月十六日は 農業委員の選挙

七月十六日(火曜日)に農業委員会委員の任期満了による選挙が行われます。選挙の期日は告示は七月六日です。この日から立候補の受付をします。...



前号で紹介した芦屋市公明選挙協会の発会式と、公明選挙の「話しあい」運動の講習会が、六月十九日午後一時半から公民館の集會場で、市選管と市公明選挙協会の共催で開かれた。...

滑り出しは上乘

公明選挙協議会

Table with 2 columns: Name (氏名) and Residence (住所). Lists members of the public meeting.

結核検診まだの人は

保健所でせむ

この結核検診は生後一ヶ月から、7月8日、11日の午後、市役所公民館の勤務者を除く一般市民を対象に、7月1日から6日まで市内十二カ所レントゲン車を差向けに行いましたが、もしまだの検診を受けていない方があれば、保健所へお越しください。...

芦屋市議会役員表

委員長 副委員長

昭和三十三年五月三十日現在

Table with 4 columns: Name (氏名), Position (職名), Residence (住所), Telephone (電話番号). Lists council members.

芦屋海水浴場 場所: 南宮町打出浜. 主催: 芦屋観光協会. 後援: 芦屋市, 京阪神急行電鉄. 期間: 7月1日-8月31日.

奥池テント村 主催: 芦屋観光協会. 後援: 芦屋市, 京阪神急行電鉄. 【使用料】テント: 二四〇円, 休憩: 二〇円, 毛布: 五〇円.

市長に手紙を出す旬間終る

側溝改修・衛生処置など

170のご意見が殺到

平素には聞く機会のない一般市民の方のご意見をお聞きしたいと、市長自ら発案者となって、7月12日から21日まで催しました「市長に手紙を出す旬間」は、みなさんの協力で予想以上に多数の手紙が寄せられ、広報係を転手舞させるほどの成積を挙げました。

寄せられた手紙の数は百七通で、中味は百七十件に上りました。出されたのは男の方が43人、女の方が35人、あとは男女別不明。地区別にする、高川と国鉄線路で市域を四つに分けた場合、東南部から32通、西南部から27通、西北部から19通、東北部から14通の順になっており、その他は市外から不明の分です。

手紙の文面がたいへん、市長の不断の市政への労苦をねぎらいつつ、「市長へ手紙を出す旬間」が有益な試みであるとの丁寧な前書で始まっていたことは、市長はじめ関係者も大へんありがたく感じました。

手紙の内容は……
 ①側溝、下水の改修の要望：26件
 ②ハエ対策、ゴミ収集、溝さぐりなど環境衛生関係：18件
 ③学校施設改善、プールの寄附について等学校幼稚園関係：16件
 ④道路舗装、改修希望など：12件
 (うち一件は鋪装の感謝状)
 ⑤低地区排水対策について：7件

市民みなさんにも参考になるよう、なにかかを紹介しよう。
 【こんな手紙があった】
 私の家の前に一年中汚水がたまっていて、臭いがきついです。余り汚いので、この汚水を別の溝に流すか、せめて家族の者が笑われたことありません。色々と自分一人で考えているのですが、個人の力ではどうにもなりません。この溝の水が家の西側を通っている暗渠へ流れていくようにして下さる。それができればこの溝を私が管理して、いつも美しい溝にしたいと思っております。(宮塚町Sさん)

【お答えの要旨】現地調査して下水本管(暗渠)に連結する雨水研を近日中に作ります。
 【2の手紙】
 市役所で毎日三回サイレンが鳴ります。終戦直後市民の要望で始まったもので、今はもう各家庭にラジオも時計も備わっている時代ですから、少くとも朝6時のサイレンを設け、市民の皆様の声を拝聴することになりました。このころ、非常に参考になるご意見をもらった多数の手紙をお寄せ下さいました。これを、厚く御礼申し上げます。私は常々市民の皆様の日常生活を即ち即ち台所に直結したままの声を始終熱心に聴きたいと考えておりました。先ず、先ずと、今後は皆様のお寄せ下さいましたご意見を貴重参考といたしまして、一層市政の発展に努力して参りたいと考えております。この度のご協力に対し重ねて深く感謝いたします。

皆様とともい

市長 内海 清



このたび、市長に出す手紙の旬間を設け、市民の皆様のお声を拝聴することになりました。このころ、非常に参考になるご意見をもらった多数の手紙をお寄せ下さいました。これを、厚く御礼申し上げます。私は常々市民の皆様の日常生活を即ち即ち台所に直結したままの声を始終熱心に聴きたいと考えておりました。先ず、先ずと、今後は皆様のお寄せ下さいましたご意見を貴重参考といたしまして、一層市政の発展に努力して参りたいと考えております。この度のご協力に対し重ねて深く感謝いたします。

順調に行けば昭和三十四年度に実現させたいと思っております。
 【5の手紙】
 声屋が立派な住宅都市であることは喜んでいますが、市民に公德心の足りない人があることは残念です。隣のお嬢さんは居間だけならまだしも、朝から晩まで時には12時頃までテレビをたかたかれます。隣近所を迷惑、子供が目をさます、勉強はできぬ、しまいは大人まで頭がいたくなってしまう。こんな熱帯的な酷暑は僕も嫌いです。深夜のラジオも同じ。テレビのある家は隣家のラジオのために必ず雑音防止器を取付けること。川へゴミを投げ捨てぬこと。大はつないでおくこと。などもパンフレットを配って注意してほしいと思っております。(船戸町Mさん)

【3の手紙】
 大雨のたびに流れまして皆が困っていた道路を大変良くしていただきありがとうございます。老人や子どもさんがけがするごまもなく、通行の方も非常に喜んでおります。(西山町一四番地一回)

【お答え】喜んで頂ければ工事関係者もやりがいがあったと思っております。(岩園町Yさん)

【お答え】市立声屋病院はかねてから総合病院としての形を整えるよう計画中で、将来、小児科、産婦人科、物療科を増設する予定です。ご要望は、市民として恥づかしいことではございません。(船戸町Mさん)

【お答え】機会あるごとに広報にて注意の記事をさせていただきます。

【お答え】市民のみなさんへ「気分が他人にこのような迷惑をかけることにはありませんか。また計画中で、将来、小児科、産婦人科、物療科を増設する予定です。ご要望は、市民として恥づかしいことではございません。(船戸町Mさん)

【お答え】機会あるごとに広報にて注意の記事をさせていただきます。

【お答え】市立声屋病院はかねてから総合病院としての形を整えるよう計画中で、将来、小児科、産婦人科、物療科を増設する予定です。ご要望は、市民として恥づかしいことではございません。(船戸町Mさん)

【お答え】市立声屋病院はかねてから総合病院としての形を整えるよう計画中で、将来、小児科、産婦人科、物療科を増設する予定です。ご要望は、市民として恥づかしいことではございません。(船戸町Mさん)

【お答え】市立声屋病院はかねてから総合病院としての形を整えるよう計画中で、将来、小児科、産婦人科、物療科を増設する予定です。ご要望は、市民として恥づかしいことではございません。(船戸町Mさん)

【お答え】市立声屋病院はかねてから総合病院としての形を整えるよう計画中で、将来、小児科、産婦人科、物療科を増設する予定です。ご要望は、市民として恥づかしいことではございません。(船戸町Mさん)

【お答え】市立声屋病院はかねてから総合病院としての形を整えるよう計画中で、将来、小児科、産婦人科、物療科を増設する予定です。ご要望は、市民として恥づかしいことではございません。(船戸町Mさん)

【お答え】市立声屋病院はかねてから総合病院としての形を整えるよう計画中で、将来、小児科、産婦人科、物療科を増設する予定です。ご要望は、市民として恥づかしいことではございません。(船戸町Mさん)

水道課

水水しき季節です。今月は水道課の仕事を紹介します。あなたが声屋へ引越されてきたら、水道課へご連絡ください。説明書と……まず開栓中の手続を業者が済ませます。給水係員がメーターを貸出し、お宅の水道管と給水管の接続工事をします。その後は、業務係のそれぞれのお宅へ、一度メーターの取入れから配水本管までを繋ぎ、二ヶ月に一度メーターの受持係、奥山や六磨荘に針を換へに行き、料金を計算、ある浄水池や配水池の管理、

送配水の調節等をしていきます。現状では毎日平均一万二千五百リットルの水が市内の設備では約九千リットルしか感じられませんが、足らずの約三千五百リットルは毎日阪神上水道から淀川の水を買っているわけ、その取水調節は施設係の仕事です。

×出検査を常時行って、みなさんがいつも安心して飲む水を給水する。塩素検査、水質検査、濁り検査、臭気検査、色度検査、硬度検査、

設備拡張の計画や工事、外部からの委託工事もまたこの係が受持っています。いま岩園町と西屋町の間に二リットルの浄水池を二新設する計画があり、これが完成すると、阪神上水道の水を毎日一万リットルまで取水できます。夏冬の湯水争いにも困らなくなるので、

もう一つの係である庶務係は仕事の内務のことから省略します。

正しい届出の励行

住民登録法五周年

昭和二十七年住民登録制が施行されてから本年は五周年に当たります。そこで法務省では七月一日(七日まで)の一週間を住民登録届出励行週間として、住民登録制度が国民生活にとっての心要となるように、街と連絡し、橋橋とも階段で通行できることになりました。

残る工事は、橋橋以北道路の掘り下げ、擁壁築造、それから南北貫通道路の舗装で、全工事の完成は、

【お答え】市立声屋病院はかねてから総合病院としての形を整えるよう計画中で、将来、小児科、産婦人科、物療科を増設する予定です。ご要望は、市民として恥づかしいことではございません。(船戸町Mさん)

予定納税について

今年の三月十五日までに、所得税の確定申告をした人、あるいは決定を受けた人、差引年税額のある場合には、その申告額にもとづいて、一期分および二期分を納税していただく必要があります。また、予定納税通知をきかない人や、通知をうけたが予定納税よりも多く納税される人は、予定申告をし、それにより、二期分、二期分に分けて納税していただく必要があります。

基準額が、三千万未満であれば予定納税をしてもよいことに税法が改正されています。なお、納付書は七月十日にお送りします。

予定納税基準額の計算について
 予定納税基準額は、改正された税法に従い、諸控除の引下げ、引下げられた税率を折込み、前年に申告した所得額または決定額をうけた所得額にもとづき税額を計算します。この場合には、前年所得の中に、山林、退職、譲渡、一時雑の各所得のある場合には、これらの所得を除いたAM(計算)としてお送りします。(声屋税務課)

動物愛護協会の総会

11日午後、山手幼稚園で昭和三十一年度総会を開き、動物感謝祭の行事、愛護思想普及映画会、座談会、水・火・標識の募集などの諸事業計画案を審議します。

大掃除

一軒残らず みんなできれいに

7月15日(月)：六磨荘、朝日ヶ丘、岩園、岩野ヶ丘、朝志塚、東山、大原各町
 16日(火)：公光、大根、茶屋、宮家各町
 17日(水)：山手、東声屋、船戸、松の内各町
 18日(木)：業平、上高川、精道、高川各町
 19日(金)：山音屋、西山、月音、西声屋各町
 20日(土)：竹園、伊勢、具川各町
 21日(日)：三条、三条南、前田、清水各町
 22日(月)：柳、春日、小根、若宮各町
 23日(火)：津知、川西、平田、浜声屋、松浜各町
 24日(水)：西蔵、打出浜、南宮、大東各町

【注意】
 (1) 指定日は検査員が伺い、掃除完了のお宅には検査済証をお渡します。
 (2) 指定日雨天の地区は、25日から順に大掃除して下さい。
 (3) もし指定日に都合悪いお宅もなるべくこの期間中にすませ衛生課に届け下さい。
 (4) 掃除した後はゴミは散らかさず、四つ辻や街角に集めて出してください。
 (5) 庭木の多いお宅では落葉は掃き集めて焼却してください。

7月が納期の市税

固定資産税・都市計画税(2期分)の納期は7月31日まで

市(県)民税(1期分)の督促納期限は7月31日

打出納税ボックス……7月31日と8月1日午前9時から午後3時まで阪神打出駅北側で開設します。市税のご納付に応じますから、せいせいでご利用下さい。

産業と職業からみた市人口

多い専門職・管理職

第三次産業が大半

昭和三十年国勢調査の結果については、目下総務庁統計局において調査中であり、今までの公表のあったのは全国道府県市町村の人口総数(男女別人口未発表)のみであり、この外に一抽出集計が発表されている段階です。本市ではこれと別に、このたび芦屋市人口の産業別、職業別の構造を調査したので、その概略をお知らせします。ただしこれら数字は概数に止まり、後日統計局から発表されるものを以て公式数字とされるものと承知おき下さい。

一、産業別就業人口

14歳以上の人口のうち就業者は一八、二八八人で昭和二十五年の一五、四八三人に比べて、二、八〇一人の増加である。即ち二八・〇七%の増加率になる。

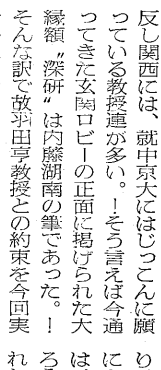
就業者を産業大分類別にみると卸売及び小売業の四、八六九人が最も多く、全就業者の26.6%を占め、製造業の四、四六九人(24.4%)、サービス業の三、八三九人(二一・〇%)、公務員三、四八七人(一八・五%)等がこれに次いで多い。これを昭和二十五年の産業別就業者に比べてみると、増加したのはサービス業の一、一九九人。卸売及び小売業の九八八人、金融保険業の六〇一人等であり、減少したのは、製造業の一五二人、水産業の一四六

二、職業別就業人口

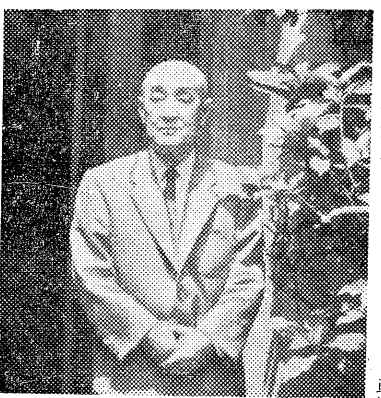
14歳以上の就業者を職業大分類別にみると、事務従事者四、五五八人(二五・〇%)、労働者三、八八八人(一八・五%)、販売従事者二、九七八人(一六・三%)、サービス職二、三九二人(一二・一%)の順である。二十五年の調査によると、労働者が二四・九%で最も多く、以下事務従事者二四・四%、販売従事者三一・八%、管理職一二・八%、サービス職一〇・五%となり、両調査の間に多少順位の變動がある。即ち増加した主なものは、サービス

野村 上野 野村

野村 上野 野村

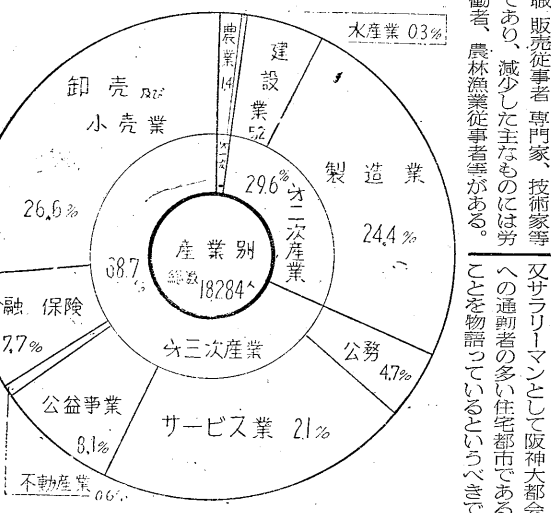


野村 上野 野村... 最近上野野村氏は、就中京大にはじつと願ひ、今日まで七十五年の生涯を、新聞一筋野村 上野 野村... 野村 上野 野村... 野村 上野 野村...



野村 上野 野村... 野村 上野 野村... 野村 上野 野村... 野村 上野 野村...

職業	昭和25年		昭和30年		
	全国	兵庫県	芦屋市	兵庫県	芦屋市
総数	100%	100%	100%	100%	100%
1 専任 門衛 家務	4.5	5.4	9.4	5.9	10.8
2 管理職	1.9	2.6	12.8	2.9	12.9
3 事務従事者	8.6	11.9	24.4	11.7	25.0
4 販売従事者	8.4	9.9	18.8	12.4	16.3
5 農林漁業者	47.8	33.4	3.1	27.8	1.6
6 採掘石者	1.2	0.3	0	0.3	0
7 運輸従事者	1.3	1.6	1.1	2.5	1.8
8 労働者	22.3	29.9	24.9	30.0	18.5
9 サービス職	4.1	4.8	10.5	6.4	13.1
10 分類不能	0.1	0.1	0	0.1	0

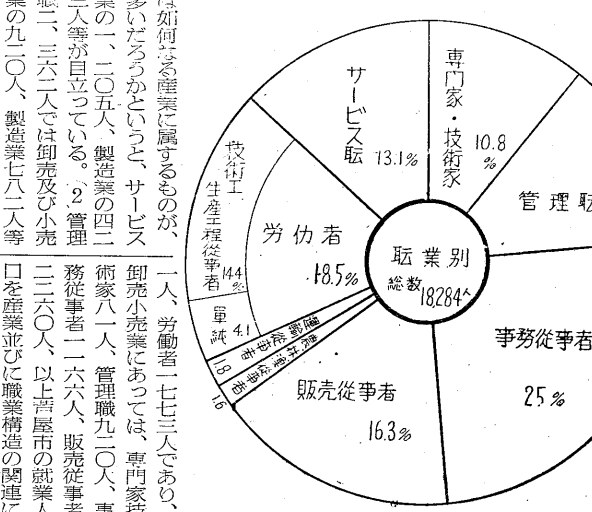


又男女別の職業をみると、男は事務従事者が三九一人(二四・五%)で最も多し、労働者二九八人(二一・六%)、販売従事者二、三三九人(一六・九%)、管理職一、三〇六人(九・七%)であるのに対し、女にあってはサービス職一、六五八人(三七・二%)が最も多し、事務従事者一、六三三人(二六・二%)、販売従事者六四五人(二四・五%)、専門技術家四七八人(二〇・七%)、労働者四〇二人(九・九%)の順になっている。

三、産業構造より見た本市の産業構造を分析して見ると、第三次産業が他の産業に比し異常に多いことが特徴である。即ち(一)専門技術家、技術家、事務従事者、一八三三倍(二)管理職四、四四四倍(三)農林漁業者(四)労働者等は比較的に極めて低率である。

五、産業人口と職業人口との関係については、専門技術家、九七七人

職業	専任技術家	管理職	事務従事者	販売従事者	農林漁業者	採掘石者	運輸従事者	労働者	単務労働者	複務労働者	サービス職	分類不能	計
農業	2	2	1	4	232			5	2	3			246
林業	1	1	3										5
水産業				1	49		2						54
鉱業			2	2	2								9
建設業	81	85	86	8	5		17	656	518	138	9		947
製造業	423	782	981	379	2		40	1,773	1,648	125	89		4,469
卸売小売	81	920	1,166	2,260	1		47	235	101	134	159		4,869
金融保険	9	197	979	144			7	7	1	6	62		1,405
不動産業		37	14	43			1	1	1		4	3	103
公益事業	122	215	698	43			177	173	105	68	59		1,487
サービス業	1,205	74	333	94	6		26	333	254	79	1,768		3,839
公務	53	47	291	1			13	205	10	195	240	1	851
分類不能													
計	1,977	2,362	4,554	2,978	297	3	330	3,388	2,640	748	2,391	4	18,284



断水のお知らせ

来る七月八日(日)より次の日程により上下水道局の清掃作業を行います。作業の実施中は断水させていただきますので、次の事項にご留意下さるようお願いいたします。

一、作業実施中、その区域は断水となり作業終了後も暫くの間水が濁ると思われますので事前に水をくみこめておいて下さい。

二、作業実施中は絶対に水栓(口金)を開かないように願います。水栓を開きますと異物が流れ込み管を閉塞することがあります。

配水管清掃作業実施日時及び区域

作業実施日	断水時間	区域
7月8日	9:30-16:30	六藤荘上・中層地区
7月9日	9:30-16:30	六藤荘下層地区(岩間町一部(岩分平)、岩谷(警察学校、朝日ヶ丘町上・中層部)(市立病院))
7月9日	18:30-21:30	西山・月若・西芦屋・三条下層部・三条南町
7月10日	9:16-30	山手一部(東芦屋下層部・東山・岩間一部(若小附近))、朝日ヶ丘町(市住下層部)
7月11日	"	大原(船子・松の内)親王塚・翠ヶ丘・岩間町一部(松崎園)
7月12日	"	前田・清水・一平・上宮川・楠町
7月12日	16:16-12:30	山手・東芦屋町
7月16日	16:16-12:30	三条・山芦屋町
7月16日	16:16-12:30	富家・富川・大榎・光光・精道・茶屋町
7月17日	16:16-12:30	富家・富川・大榎・光光・精道・茶屋町
7月18日	16:16-12:30	富家・富川・大榎・光光・精道・茶屋町
7月18日	16:16-12:30	富家・富川・大榎・光光・精道・茶屋町
7月19日	16:16-12:30	富家・富川・大榎・光光・精道・茶屋町
7月22日	16:16-12:30	富家・富川・大榎・光光・精道・茶屋町

◎雨天の場合は順延、但し小雨のときは実施します。水道課 電話2097

芦屋市軟式 庭球選手権大会

日時：七月七日(日)午前九時

場所：川西コート

種目：壮年男、一般男女、高校男女、中学男女

申込：七月五日迄に市教体育保健課宛

第二回 社会人卓球大会

日時：七月二十八日(日)午前九時

場所：芦高講堂

種目：一般男女、但し学生は除く

申込：七月十八日必着のよう、市教体育保健課宛

7月の市民ハイキング

7月14日(前)8時30分 阪急「芦屋川」集合

コース：六甲山・六甲山十峰・山崎・山崎谷・六甲山(12) 会費40円

携行品：弁当、水筒、雨具

▼当日雨天の際は21日に延期

8月の市民ハイキングは富士登山

