

# 青屋市広報

青屋市精道町93  
発行所 青屋市役所  
発行人 青屋市 市長  
編集人 西田 増蔵  
印刷所 オール出版印刷 K K  
毎月1回5日発行定価2円

青屋市の推計人口  
(9月1日現在)  
総数 53,559  
男 26,097  
女 27,462  
世帯数 12,357

## 待望の快速国電 青屋に停車

### 試乗や祝賀式など 快速電車停車の記念行事

待ちに待った国鉄快速電車が青屋駅に停車の日が来た。十月一日から青屋から大阪までの距離が17分に、三宮までの距離が15分に短縮され、名実ともに青屋は阪神間の中心都市となった。五月市民のみならず、この喜びをともに祝おうではありませんか。

十月一日午前六時三十九分、神戸―停車しては西に東に運行され始め初発の湘南快速電車が拡張された青屋駅にホームにすべりこみ、群れる人たちの前に電車がヒタリと停車。市の歴史に新しい一頁を加える一瞬である。ここにやがて運転士が頭を出した。大きな花束が運転士に贈られる。うれしそうに内海市長が乗りこんで手を振っている。やがて電車が警笛を響かせて、広い軌道の真中を走る見ると小さく東へ走り去った。

### くり広げられた 記念祝賀の催し

十月一日午前六時三十分、折しも精小講堂で祝賀式が行われていた。朝日新聞記者、祝賀式場に祝賀メソ

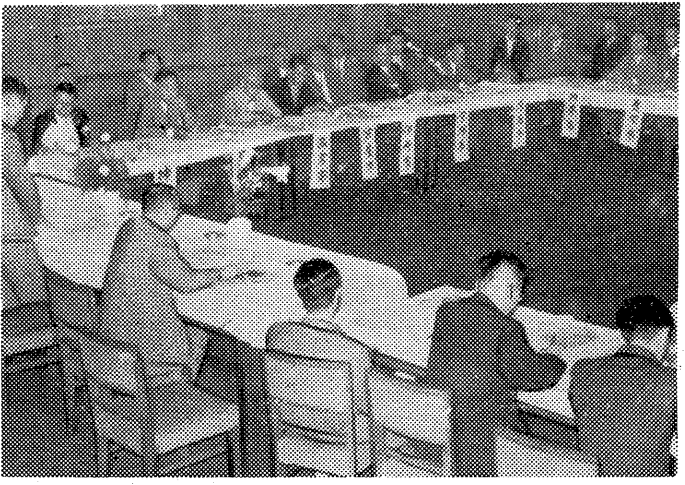
の快速電車が毎日、国鉄青屋駅に



始発快速電車到着、中央後向は試乗する内海市長



美しく飾られた商店街



市長会会場

前にはアーク、南駅には塔を建て、飾られた。そのほか、青屋駅乗降客には観光協会が作った記念マスコットが配られた。

### 県下市長会 本市で開かる

今秋の定例県下市長会は、九月二十五日午後二時から精道小学校講堂に県下十九市長が集って開かれた。青屋市長が議長に就き、はじめに金井県知事から外遊中の所感発表があり、ついで議事に入った。議題は、①屋外広告物の取締り強化(青屋市提案) ②治安灯の電料料免除(〃) ③義務教育の負担軽減(〃) ④清掃施設に対する国庫補助及び起債の増額(〃) ⑤官制改正に要する事務経費を地方交付金のない市にも交付するよう要望すること(尼崎市提案) ⑥その他で、協議の結果、④を除きいずれも次回の近畿市長会に提案する旨になった。かくて四時半頃、閉会した。

民生委員の 公光町、大栢町臨時維持地区 受持ちの民生委員

### 印鑑の登録

皆さんが登録された印鑑を、より確実に保管し、「印鑑証明」発行を徹底する目的で、四月から新印鑑簿に切替えています。いままで印鑑の届出をされている方は登録した印鑑を持って、一度市民課登録係にお越し下さい。

なお、印鑑証明を受けられるときは、本人の場合は登録印鑑を、代理人のときは登録印鑑と代理人の印鑑を必ずご持参下さい。

### 配給米の値上げ

閣議の決定で、消費者米価が十月一日からつきのおり改正されました。(価格倍増十割増、カット内は一升当り)

内地米(基本配給、希望配給、職内米) 米一升当り

場配給(とも)：八七〇円(二二三元九八銭)

徳用米 ①陸稲及び五等玄米の精米：七七〇円(一九九七三銭) ②準内地米：七四〇円(一〇五四五銭) ③外米上級：六三〇円(八九九七八銭) ④外米並級：五八〇円(八二四六五銭)

業務用内地米：九一〇円(二九四六八銭)

### 中小小工業者へ融資

営業資金の借入について市では次の条件で金融機関へのおおせんをしております(ご利用下さい)。

【神戸銀行、関西信用金庫】  
貸付限度 一〇万円以内(特別の場合三〇万円以内)  
貸付利率 日歩三銭  
返済期間 六月以内

【国民金融公庫】  
貸付限度 個人 五〇万円以内 法人 二〇〇万円以内  
貸付利率 月利八厘(日歩二銭六厘)  
返済期間 五年以内(但し設備資金 金七年)  
返済方法 月賦払

融資幹事 企業診断その他あらゆる相談は、市民課商工業係へ

### 母子 後援会 募員募る

市ではいま母子家庭後援会の会員を募っています。この後援会は、夫のない母子家庭の子どもの就職などの場合、よき協力者、保証人となるので、母子家庭にとつてもっとも力強い協力団体です。つえ、母と子の生活を失い、女手一つで子女を養育されている母子家庭のために、ふるって会員となり、その力になつて下さい。会費は入会費、千円を納めていただくだけです。お申

込みは市福祉事務所へ。

### フロ代は据えおき

10月1日付けの県告示により、公衆浴場の入浴料金が地区別にきめられた。本市はA地区で、大人(12才以上)15円、中人(6-11才)12円、小人(5才以下)6円洗髪料10円で10月1日から実施されることとなった。但し右料金は従来通りで値上げされていません。(青屋保健所)

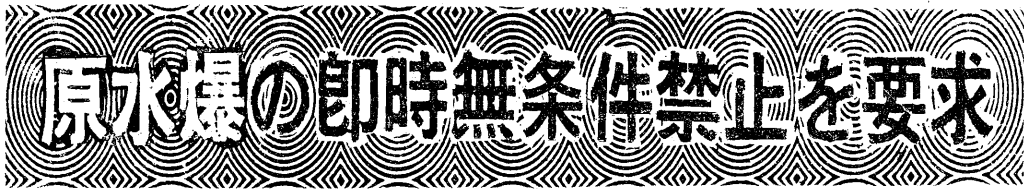
時	5	6	7	8	9	10	11	12	13	14	15	16	17	18	19	20	21	22	23	0
上	3	2	4	4	4	4	4	4	4	4	4	4	4	4	4	4	4	4	4	3
下	23	24	23	22	21	20	19	18	17	16	15	14	13	12	11	10	9	8	8	3
神	39	40	39	38	37	36	35	34	33	32	31	30	29	28	27	26	25	24	23	33

大字は快速電車 高=高旗行 阪=大阪行 (米=米原行、安=安土行、草=草津行 京都から各駅停車) その他は京都行 神=神戸行 下り急行は神戸行 その他は西明石行

# 切実な声を集めて 大盛会の市民大会

## 原水爆禁止運動はじまる

前号でもお知らせしたように、地球上から原水爆をなくすという、芦屋市民の悲願を結集し、九月十日午後七時から精道小学校講堂で「原水爆禁止芦屋市民大会」が盛大に開かれた。



世界大会の模様を報告、別項の大宣言文を猿丸商工会長が朗読し、吉田体協会長が提出した緊急動議により、当時渡米前であった藤山外相に「国連総会に出席されるに当り、原水爆禁止を強く主張せられ、国民の悲願を達せられるようお願いいたします」と打電することをきめ、第一部を終った。



市民大会場

### 大会宣言文

原爆が広島・長崎の地に落ちて、今十二年になります。そして、それがいかに悲惨であったかは、わたくし日本人は身をもって体験し、きもに銘じ夢にも忘れることができないことであらう。

原爆の惨禍を三たび身に受けた日本国民は、かかるもの永久に地球上から姿を消されんことを願って来たのであります。しかしながら、爾来原水爆に関する研究、実験は、われらの反対の悲願にもかかわらず、着々進められ、米、英、ソの爆発実験は、くりかえし実行せられていく現状であります。

### 原水爆禁止芦屋市民大会

また、わたくしらは、原水爆に関するあらゆる計画を粉砕すると同時に、他国原子力の真に人類福祉の増進に貢献するための研究、応用の促進を期すべく、「芦屋市原水爆禁止協議会」を結成し、平和を愛するすべての人々と手を握り合つて、力強く目的達成に努力することを固く誓つるとともに、広く内外に宣言いたします。

### 容器をわけよう

ごみはごみ箱へ  
草・葉・枝は炭酸ガス入  
瓦レキ・灰は別の容器に  
これらは市が回収してからの処分がそれぞれ異なりますので、何もかも一緒にゴミ箱に入れると、作業員の処理が大変厄介になります。

### 臭いものにはフタ

住居地の中の自家菜園で使われている肥料は、蚊、ハエ、雑菌の繁殖を招き、臭気の原因になります。肥料は、十分に注意しなければなりません。自家菜園の下肥の壺には、完全にフタを下さい。また、なまの肥を直接畑にまかないようにして下さい。参考までに清掃法で許されている下肥の使い方をあげます。

### 近頃消費者調査

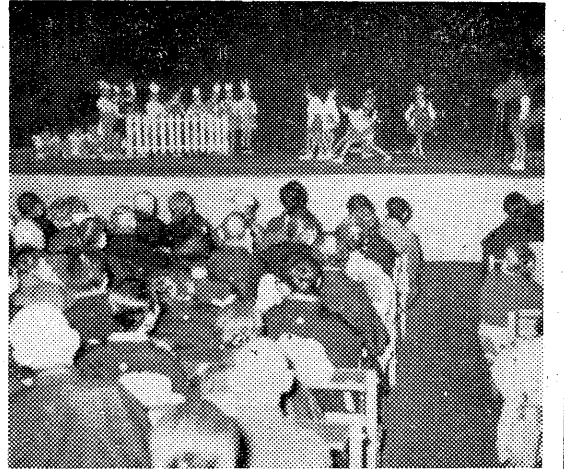
市民のみならずのお買物の様子や、市内市場商店街への要望などについて、近頃消費者調査を実施いたします。

### 自衛隊員募集

医師、歯科、薬剤師候補生  
資格：医師、歯科は22歳、薬剤師は22歳、受付10月15日まで。  
婦人自衛官(陸上)  
資格：本年4月1日現在30歳未満、看護婦免許ある人。受付10月15日まで。  
防衛大学生  
資格：昭和32年4月2日以降生れの心身健康な高校卒男子(来春卒業見込の者を含む)受付11月5日まで。

### 読みやすい広報に 中学生へのアンケート

この広報を月々発行している市民課では、もっとみなさんに読んでもらうため、さる9月24日精道中学校の2年生の1クラスを訪れ、9月号広報についている中学生諸君の意見を聞きました。そのとき試みに行ったアンケートの結果をのせてみます。(回答者52名)



### 老いの腰も今日許りは 楽しく終った敬老会

公民館主催の敬老会は、九月二十八日午後、精道、宮川両小学校講堂に千人余りのお年よりを招き和やかに行われた。定刻前からニコニコ会場に集まられたお年よりは、お祝いのことをうけたのちよい子たちの歌や踊り、面白いアトラクションに相手をくすされ、心からのおみやげを手に、無料バスに送られてお帰りのた。

### 赤ちゃんに予防接種

流行期を前に、赤ちゃんに予防接種をしますから母子手帳をご持参の上必ずお受け下さい。

### 赤ちゃんと予防接種

○受けるのは生後3-6月の赤ちゃん  
○時間は午後2-4時  
○料金一人一回四十円  
○場所と日  
○第1回：10月14日、11月11日、12月9日  
○第2回：10月15日、11月12日、12月10日  
○第3回：10月16日、11月13日、12月11日  
○以上にもれた人は10月6-7日芦屋保健所へ。  
○受けるのは生後6-12月の赤ちゃん  
○既に第1回は済みました  
○時間は午後2-4時  
○料金一人一回二十円  
○場所と日  
○第2回：10月7日、11月4日  
○第3回：10月8日、11月5日  
○第4回：10月9日、11月6日  
○以上にもれた人は10月2-3日芦屋保健所へ。

## 税金は納期までに

第3期分  
市、県民税の納期は10月31日まで



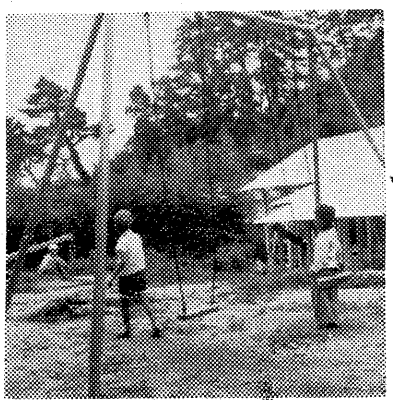
# 新配水池は公園式で

## 四百万円の起債認可さる

本市の上水道は芦屋川を水源とした奥山浄水場、剣谷の深谷から取水する六磨浄水場、それと今一つ海川から取水される阪神上水道、この三系統の水を皆集めて送って来ますが、施設としては昭和十三年ごろに計画された規模のままです。

年々増加する使用量に対しては、全額三百余市の要求に任せて、特に少い新しい新事業に於て、少額でも獲得できたいことは、当然の事であり、今後この事業に明るい見通しがついたものと見られます。来年以降に於て、この水を供給する計画は、現在の山手小配水池の低区配水池の水は中層地区だけに廻し水の出にくい朝日ヶ丘方面にも十分送ることが出来ま

か、金額ですが、全額三百余市の要求に任せて、特に少い新しい新事業に於て、少額でも獲得できたいことは、当然の事であり、今後この事業に明るい見通しがついたものと見られます。来年以降に於て、この水を供給する計画は、現在の山手小配水池の低区配水池の水は中層地区だけに廻し水の出にくい朝日ヶ丘方面にも十分送ることが出来ま



朝日ヶ丘に小遊園。朝日ヶ丘町のヨイ子たちのために同町二七五番地の一角に児童小遊園が、シーソーやブランコが設けられています。また大東町遊園には新しく砂場が、できようとしています。

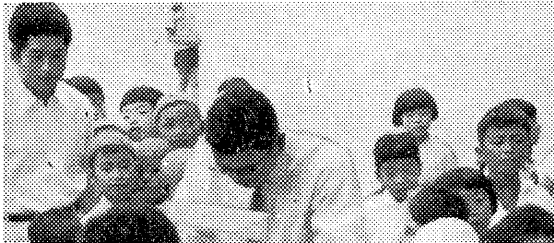
### 来れ!! 学生諸君

## ユネスコの旗の下に

本クラブは「心の中に平和の精神を学生生活の中に生じ、世界恒久平和の実現に寄与すること」を目的として、昭和二十五年に設けられました。以来今日までに児童生徒のために春夏の休みにスプリングスクールやサマー・スクールを開き、毎月一回子供会を開催したり、東南アジアや中国の留学生を招いて交歓会をもったり、講演会

### 住宅困窮者にご注意

市の住宅困窮者登録をされた方で、この三月三十一日までに登録された方は、再調査を行っています。最新の給与証明書・国家公債倉庫券、世界の貯けこみパスカル・ピア、ポードベ



市内の各幼稚園、小学校、中学校の運動会が左の通り行われます。どうかいいお天気になりますよう皆様と祈りましょう。

### 運動会の日どり

十月六日(日) 精選幼稚園、宮川小学校、山手小学校  
十月十三日(日) 宮川幼稚園、山手幼稚園、岩園幼稚園、山手小学校、岩園小学校、精選中学校  
十月廿二日(日) 市民課住宅係へおこし下さい。期限までに来られないときは、登録の希望がないものとして登録を取消します。



このたび兵庫県で「銃砲刀剣類所持取締令」にもとづいて未登録の美術的刀剣類の登録および登録証紛失者の再交付を行います。

### 刀剣類の登録

日時 10月10日・11日・10時～3時  
場所 兵庫県教育委員会阪神出張所(阪神西區東口下車北半丁)

### 旧鑑札は無効

自転車税標の取替えが、まだすまい方は旧かんさつが無効になります。10月10日までに旧税標、取替通知書、印鑑を持って税務課市民税係へおこし下さい。

### 10月の新着書

- 岸本英太郎 資本主義と失業の古
- 関根之ノローゼの正体と生か
- 藤井尚治 現代病の石上
- 西川好夫 安全の心理
- 大津俊 現代生活の
- 瀨川清子 婚姻覚書
- 愚者の知恵
- 西川好夫 安全の心理
- 大津俊 現代生活の
- 瀨川清子 婚姻覚書
- 愚者の知恵

### スライドと紙芝居

学校で家庭で手近な場所です。面白く、観賞できるスライド紙芝居をご利用下さい。

【写真説明】よい子たちと小鳥。動物愛護週間第一日目の9月26日、動物愛護協会のおぼさん方は市内の小、中学校、幼稚園を訪ね、小鳥一つがいつかよい子たちに可愛いがつて下さいねと寄贈しました。

### 16ミリ映写機講習会

今や、小型映写機時代。家庭映写機に、新しい時代にふさわしい知識・技能と生活、明瞭で文化的な地域社会建設に、さあみんなそろって16ミリ映写機の操作

### 紙芝居

おあさんだいき、いそげ、へりこ、ここのパン、かや、ほらの大、機、車、走、れ、ろ、す、て、く、ろ、け、つ、(カラー)・イソップ話、スライズ、白、鶴、女、ン、ボ

### 町名

町名	月2回の家庭汲取日	月3回の家庭汲取日
岩園町	14・29	14・29
朝日ヶ丘町	13・28	13・28
東山町	5・7	5・7
打出町	3・5	3・5
打出町	16・19	16・19
打出町	18・20	18・20
打出町	21・22	21・22
打出町	24・25	24・25
打出町	27・28	27・28
打出町	30・31	30・31
打出町	1・2	1・2
打出町	4・5	4・5
打出町	7・8	7・8
打出町	10・11	10・11
打出町	13・14	13・14
打出町	16・17	16・17
打出町	19・20	19・20
打出町	22・23	22・23
打出町	25・26	25・26
打出町	28・29	28・29
打出町	31	31

### 汲取券の準備はよろしいか 毎月の汲取日決る

市営になった汲取は五ヶ月を経て、作業も円滑に軌道にのって来たので、月々、次々の日に汲取にうかがうことになりました。それで汲取券の用意のないご家庭では近所のたばこ屋さんか、指定汲取所を券をお求め下さい。またその日留守になるお家は、おこしに汲取券を預けて下さい。それらの準備がないと汲取が一回とごもありません。

