



# 財政再建計画の変更

## 給与改訂や基金積立

### 投資的事業にも振向け

市の予算はすべて財政再建計画によって基礎づけられていくことになり、その中で承知のことと思えますが、一力年のうちには、各種の事情によって、当初に計画したものと異なり、多少の変更を生ずることがあり、毎年三月と九月には承認を受けて実情に合うように変更をすることがあります。

そこで本市においても、去る九月に計画の一部を変更することになり、監督官庁である県へ変更承認方を申請してありますが、この承認の指令がなかったため、その内容の主なものについて、簡単に説明を申し上げます。

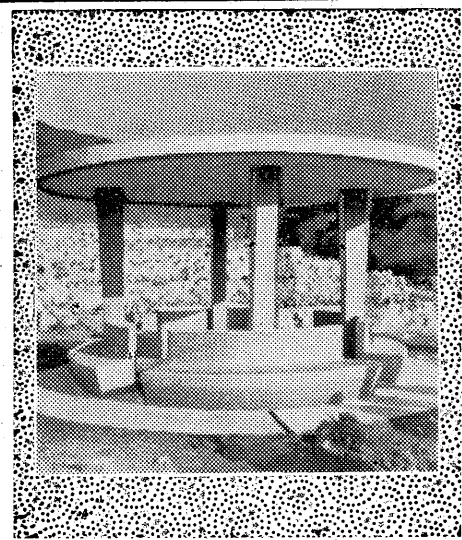
本年度の財政再建計画につきましては、去る八月第五号台風によって、相当の被害を受けたため、これが復旧のため、すでに一部の計画変更を行って来たのであります。が、承知のように、国家公務員の給与改訂に伴って、地方公務員の給与も改正されることとなったため、従来より一〇・一%の増額を必要とするとなり、またこれに関連した諸給与も必然的に増額しなければならぬことになりました。

また今回計画変更の第二の大きな要因としては、国の方針に従って財政基金を積立てることとしたためであります。即ち前にもお知らせしましたように、昭和三十一年度決算剰余金の二分の一程度一千三百万円は、国の指本をまつ

まもなく、自主的に積立てることとして保有して来たのであります。が、今回さらに収入の伸び等を計算して、そのうちから給与改訂に要する経費や、災害復旧費等、特殊事情による経費を差引いた増収分の約四割程度、即ち五百万円を合わせて積立てることとし、合計一千九百万円を財政資金として積立てることになりました。

そしてその残余の財源をもって地財法の適用を受けて、再建計画を申請することになった当時の市議会の付議決議事項の精神も尊重して、市の行政水準の向上を図るため、主として投資的事業費に振り向けることになりました。即ち目下南宮町に建設中の鉄筋住宅や道路の舗装、幼稚園の建設等の事業費として、今回追加を予定される増額の約半分にあたる五千四百万円を追加することとし歳出合計において、一億二千四百万円の増額を行うことになりました。

なおこれを賄う財源としては、事業に伴う国の補助金等の増約二千六百万円余もありますが、最も大きいものは、税収入であって、皆さまの協力により、収納率も非常によくなり、約四千九百万円が増収される見込みで、前にも述べたように新しい事業が次々と行えるようになり、形が変って来た市民の皆様のご協力のおかげで実現されています。



新築校舎の展望台  
眺望絶佳の展望台に  
芦屋市立南宮町第一小学校の  
高台に、円形の新校舎が先づ  
でき上りました。景観のすばらしい  
園の中にも一瞥見はらしのよい  
場所、この休憩所にすわりま  
す、広い園内が一望に収められ  
るだけでなく、遠く生駒山や淡  
路島、友ヶ島が見わたせます。  
引き続き、この休憩所周辺の展望  
台の整地工事が行われています。



## 修学資金貸付

### 母子家庭の方々に

昭和三十三年度の母子家庭児童に  
対して修学資金の貸付をすること  
になりましたので、貸付を希望さ  
れる方は次の方法によって申請の  
手続をして下さい。

貸付資格  
1、配偶者のない子女の扶養して  
いる児童  
2、父母のない児童  
貸付対象  
昭和三十三年四月に高等学校又  
は大学に入学する予定をもつ  
て昭和三十三年から修学資金  
の貸付を受けようとする者及び  
現在高等学校、または、大  
学に在学中の者で新たに貸付を  
受けようとする者

申請に必要な書類  
1、戸籍謄本 一通  
2、申請書 一通  
3、申請者調査書 一通  
4、児童調査書 一通  
その他  
申請に必要な書類、詳細につ  
いては福祉事務所お問い合わせ  
下さい。

申請期間  
昭和三十三年二月二日〜二  
十日

貸付額  
高等学校 一月一千元  
大 学 〃 二千元  
いずれも卒業まで

## 松毛虫の駆除

### 被害と防除の申出を

一昨年来市内一帯に発生した松毛  
虫は山林資源の保護、風致、浴山  
治水に大きな障害をきたし、この  
まま放置しておけば、急速にまん  
延する恐れがあるので、昨年度市  
には、一斉防除を行いました。今  
度は部分的であったため、十分な効  
果をおぼることが出来ませんでした。

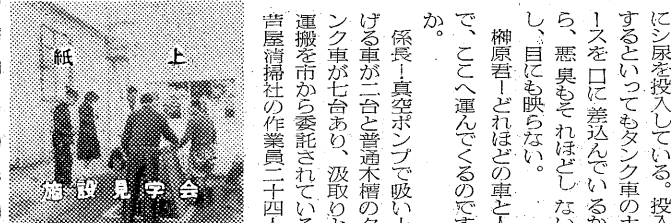
被害箇所は毎年発生するのみなら  
ず、すでにまん延すると思われる  
ので、本年度は皆様の協力を得  
て山林、庭園を問わず一層徹底し  
た一斉防除を計画しています。つ  
いてはこの趣旨をお告めの上みな  
さんの所有の庭園及び山林で昨年  
度被害を受けた箇所は、本年もせ  
ひ共、防除を行われるよう、近隣  
にもご連絡の上、昨年度の発生被  
害状況、薬剤の所要量を次の要領  
により、来る三月十日までに市民  
課庶務課にお申出下さい。

霊園に新休憩所  
眺望絶佳の展望台に  
芦屋市立南宮町第一小学校の  
高台に、円形の新校舎が先づ  
でき上りました。景観のすばらしい  
園の中にも一瞥見はらしのよい  
場所、この休憩所にすわりま  
す、広い園内が一望に収められ  
るだけでなく、遠く生駒山や淡  
路島、友ヶ島が見わたせます。  
引き続き、この休憩所周辺の展望  
台の整地工事が行われています。

## 清掃中継所

芳村さん！一日の量はどの  
位ですか？  
係長！全戸約一万三千世帯の  
中、農家で自家処理すること  
する水洗便所の家を除いた約  
七千七百戸を大体二回ずつ  
巡回します。一日に運んでく  
る量は平均一日に全戸の便所  
にたまる量とほぼ同じの約三  
百石です。木槽タンク車は平  
均八・五石積みですから平均  
一回に一六世帯分を日に四回  
運搬してきます。

係長！真空ポンプで吸い上  
げる車が二台と普通木槽のタ  
ンク車が七台あり、汲取りと  
運搬を市から委託されている  
吉屋清掃社の作業員二十四人  
か。  
係長！地下の二石入り貯  
溜槽から運んでくるのですか。  
係長！一三一年二月に着工  
しその年の九月十五日に開設  
しました。中継所に四人、船  
に四人働いておられます。  
最後に希望を一つ、便所は  
古そうり、魚のあらおしめ等  
をすてられると、ポンプにつ  
まったりして故障のもとにな  
るので、そういうことなら  
ようみなさんに伝えて下さ  
い。



ごあつせん  
中小企業年末融資  
昨年末中小企業者は金融引締のた  
め資金面で非常に困り、これの打  
開策として金融機関と特に話合の  
会を持ち、中小企業者に対する金  
融難の緩和に努めた結果十一月及  
び十二月の二カ月間に次の成績を  
上げたことが出来業者の資金難に  
大なる一助となり成果をおげた。  
市の中小企業小口金融貸付あつせ  
んによる貸付決定、件数三〇件、  
金額五三万円  
国民金融公庫あつせんによる貸付  
決定件数三件、金額四五八万円  
融資あつせん合計、件数五二件、  
金額九〇万円



南宮町市住の基礎工事十一月七日着工した南宮町の市立三階建  
鉄筋アパートの建設は、いま湧水を排除しながら基礎工事を進め  
ている。

希望、意見、苦情は  
何でもいつても  
市広報係まで  
(電話二二二二)

高原へスキーの旅  
ふるってご参加下さい  
毎週、市民スキー講習会を神鍋山

納めてサバサバ  
4期(本年度最終期)の市税

税金は納期までに  
固定資産税・都市計画税・第4期分  
の納期は2月28日限りです。  
市(縣)民税第4期分の督促納期限も2月28日です

お納めは 市役所内市庫か三和・神戸銀行の阪神間本支店、  
または2月28日・3月1日阪神打出駅北で開設の納税ボックス  
へ。

どなたでもいつでも  
おいで下さい

芦屋市立図書館  
火曜以外毎日9時~17時無料公開  
蔵書2万冊 一般基本書充実  
読書相談にも応じます  
読書人クラブ入会歓迎  
打出小槌町3 (電話5978)

投書：とうじよ 投書 トウシヨ

治安灯関係が過半数

昨年の投書集計から

昨昭和三十三年の一年間に「市長に手紙を出す」九人の方から二百六十五件の市民の声が、広報「旬刊」の分(合七十件)を除いても延二百四十 統計係へ寄せられました。

これらみなさんのお声は、所定の用紙に記入してスジ担当の課へ廻し、ご要望にそなえる分は早急に返すようつとめ、ご質問には折返して返事を出しております。市民の声の昨年の傾向は、一昨年の傾向に拍車をかけた形となり、治安灯関係も修理のご希望がさらに増えた半面、清掃関係や土木関係のご注文が漸減または横ばいを示しています。ところがこの

市民相談室より

市民生活安定の一つの方法として、日常生活の諸問題について皆様の

Table with 12 columns: 月別所管別件数. Rows include 1月, 2月, 3月, 4月, 5月, 6月, 7月, 8月, 9月, 10月, 11月, 12月. Categories include 所管, 月別, 庶務, 衛生, 施設, 計画, 市民, 税務, 水道, 市民相談室, 教委, 建設, 福祉, 消防, 計, 人員, 投書.

プロパンガス

その安全な使い方②

二・容器の置場所 容器の置場所は次の基準を守りましょう。

A 容器は屋外の通風のよい所に立て置いて下さい。止むを得ず屋内に置くときは必ず火気より遠く離し、通風のよい所において下さい。

B 容器の近くで火を使うことは絶対に避けて下さい。

C 容器は直接日光を避け、温度がいつも摂氏四〇度以下に保たれているようにして下さい。

D 容器の周囲には、燃え易いものを置かないで下さい。

E ぶつつけたり、倒れたりしないように、安定した場所に置いて下さい。容器は一定のところに

におき、持ち歩かないようにして下さい。

F 容器を箱内に納めて使用する場合は、箱の下部に穴をあけて、ガスが抜けるようにして下さい。

G 容器の取り付け、取りはずし

Table with 12 columns: 百分率%, 計, 消防署, 福祉部, 建設部, 教委, 市民相談室, 水道, 税務, 市民, 計画, 施設, 衛生, 庶務. Rows include 庶務, 衛生, 施設, 計画, 市民, 税務, 水道, 市民相談室, 教委, 建設, 福祉, 消防, 計, 人員, 投書.

(注) なお処理別件数表の分類中実施確実や実施予定の中に入っている分は、投書受付当時に分けられたものですから、その後これらは漸次実施され現在のものはこの百分率は漸減していると共に実施済の百分率も上昇していることとなります。



一石五鳥の貯蓄法 簡易保険のおすすめ

預金や貯金は大切なことですが、なせなら十分にお金がたまるまでいざというときの用意にはこれだけでは不十分です。

集会は公民館で 明るい・暖かい・眺めのよい... 大小集会室 ラジオ・テレビ・新聞・雑誌... のロビー

まず登録を!! 市営住宅に入りたい方に

