

芦屋市報

発行所 芦屋市精道町93
芦屋市役所
発行人 芦屋市長 清六
編集人 山村康 K K
印刷所 オール出版印刷 K K
毎月1回5日発行定価2円
上題字は内海市長筆

本市の推計人口

(9月1日現在)

人口総数	53,882
男	26,160
女	27,722
世帯数	12,744

花やかに開幕

10月15・16・17の三日間

昨年引き続き第二回「あしやまつり」が、十月十五、十六、十七の三日間盛大に催おされます。昨年もかなりの成功を収めました。期間が二十日にも及んだため盛り上りにいま一つ欠けるものがあったので、ことはまつりのあらゆる行事をこの三日間に集中して行なうことにしました。

この「あしやまつり」を盛り上げていただき、ますようお願いいたします。

なお「第二回あしやまつり」を慶祝して十月十六日は、市役所、市立学校その他市機関は休みにいたします。

第2回 あしやまつり

この「あしやまつり」は、市民のみなさんにはぜひぜひあらゆる行事にご参加、ご見物ください。

あしやまつり協賛会のおもな役員はつぎのとおりです。(敬称略)

名譽会長 内海清
会長 南野辰之助
副会長 北村辰夫、下条小野
右衛門、中島富蔵、山村利左衛門、吉井清
顧問 久堀幸雄、猿丸吉左衛門、八幡勝代、富田祥花、渡辺万太郎、杉岡庄蔵
会 計 坂田巖、天王寺久

市直営を議決

第7回臨時市議会

この市議会は去る九月四日午前十一時から会期一日、開会されました。この市議会で、以前から市民の望みにこたへるべく、市直営の事業を、シ尿の汲取を市直営に切替え、汲取作業を市直営に切替えるよう決定しました。即ち、第六十二号議案の「シ尿処理事業の直営実施契約の締結を可決し、いまま汲取作業を委託していた芦屋清掃社から作業員を採用し、器材器具も同社から市が買収する」として、第六十三号議案で、昭和三十四年(三十三年度)から、

新市庁舎 近く着工

水道部など事務室を移転



一部は移転し、執務し、すから承った。移転する場所、商工業課、庶務課、人事課、本館三階へ。水道部、分室(本館東階)一階南端へ。なお市議会は工事中、精道小学校講堂または精道幼稚園で開かれます。また衛生課の現業員詰所やガレージは南宮町ポンプ場脇に移されます。

市役所新庁舎の建設計画は前号で報告しましたが、その後、実施設計も完了し、十月二日、指名入札の結果、間組が一億四千七百五十万で落札しました。六日の市議会が契約を正式決定し、いよいよ十月十日ごろ着工の運びとなりました。完成は来年八月末の予定です。

着工と同時に工事の支障となる在来の木造庁舎のほとんどが取り壊されます。工事期間中、

帰還希望朝鮮人各位へ

日赤窓口は市福祉事務所内

在日朝鮮人の北朝鮮帰還に関する日朝赤十字協定は、去る八月十三日インドのカルカッタで日朝赤十字代表の間で調印されました。この結果、調印後三ヶ月以内即ち十一月十二日までに帰還第一船が新潟から出港することになりました。

家屋の調査

市税務課では固定資産税の負担をより公正にするため、市内に実在する家屋(住家、店舗、工場、倉庫、雑種)の実態を調査します。調査期間 十月から十二月まで。調査対象 新築、増築、改築、移築、損壊など。調査事項 所在地、種類、区分、構造、床面積、建築年月、所有者の氏名または名称、家屋台帳法による申告及び未申告の別。調査員 固定資産評価員及び同補員。ご協力ください。

「外人登録証」切替え

三年ごとに行なわれる外人登録証明書の大量切替時期がきました。今回切替えになるのは、昭和三十一年十月から十一月までに新しく外人登録証明書を受けた人約三百人で、市内に在住する外国人の半数はこれに当たります。該当者は現行の証明書に記載されている期限満了日前三十日以内に申請をして新しい証明書をもらってください。



朝日ヶ丘町にある日本一の景勝地公園に、新しい展望台が完成しました。これは、公園の最も高い標高四百四十メートルで、芦屋市内にはもう大阪神宮が一望に展望できます。工費は三十三万円で、鉄筋コンクリートの屋根つき休憩所と見晴し台があり、絶景の展望台です。一度ご家族づれにおいでください。

10月中、共同募金運動

ことし十月一日から二ヶ月間、共同募金運動が開始されます。本市では毎年共同募金運動について、市民各位の格別のご理解とご協力により、優秀な成績をあげてきました。殊に本年度は全国的に一般社会情勢と、社会福祉事業の発展の要請とに即応して共同募金の必要性が一段と高まっています。

伝染病隔離病舎 新築

現在、本市の伝染病院である精道病院は市外の深江にあり、その設備も十分でないため、市では二千万円近い予算で、近代的な設備を完備した鉄筋二階建ての伝染病院を建設する計画が、

市民写真コンテスト

あしやまつりに関するもの、芦屋市民ならば、大人、子ども、家庭婦人だれでも応募できます。キヤビネ判、六切、四切まで。点数は制限ありません。10月31日 芦屋市役所内観光協会(市商工業課課内) 特選(市長賞)10点、入選(協賛会賞)20点、その他副賞多数。あしやまつり協賛会 日刊新聞紙上 1 応募作品はご返しません。2 入賞作品の版権は主催者に属します。3 写真の裏面に住所、氏名を記入した紙片を張ってください。



サライの筋目がきれいに、とびり打水がまかれています。この写真は朝の風景でした。朝早くから家庭の主婦や、おのじいさんが自分の家のまわりを掃除するのは、さういふものです。

たすけあいの心を倍に

共同募金

あしやまつりの おもな予定行事

- 10月8日(日) 12日 慶祝抽選券付全市一せいで大売出し(商工会)
- 9日 商店・商店街飾りコンクール
- 15日(木) あしやまつり祝賀式 午前10時 精道小講堂
- 三曲合同演奏会 午後3時15分 精道小講堂
- 八千代獅子・六段・明治松竹梅・遠祐・秋の言葉・夕顔ほか 主催 芦屋三曲協会
- 音楽と舞踏の会 午後6時10分 精道小講堂
- 光陽文化学園技能発表・甲南大学グループメイツ軽音楽演奏 主催 光陽文化学園
- 児童劇映画「一人姉妹」午後6時半10時 宮川小講堂
- 主催 公民館打出分館
- 花火の夕べ 午後7時10分 市民グラウンド 打上げ花火各種
- 16日(金) 市機関、学校、銀行は休日
- 祝賀自動車パレード 午後1時 精道小講堂
- 市内巡回
- 白鳥の湖・クルミ割りの人形アタゴほか子どものクラシックパレード 午後1時15分 精道小講堂
- 倉流合同舞大会 午後1時15分 精道小講堂
- 山村愛子舞社 長唄獅子ほか、山村愛子舞社 北州ほか、榎茂都泰水社 常盤津松島ほか、花柳芳迪社中、白鳥ほか 主催 芦屋舞踊協会
- 毎日放送公開録音 午後1時20分 宮川小講堂
- 素人のまねコンクール 司会市村俊幸(ロート製菓提供) 土曜寄席 漫才(前田製菓提供) 主催 あしやまつり協賛会
- 芦屋児童合唱団発表会 午後6時7時 精道小講堂
- オペレッタ「時計屋の夜」影をなくした男ほか、コーラス「歌は流れる」秋の夜半ほか 主催 芦屋児童合唱団
- 空手演武会 午後7時17時40分 宮川小講堂
- 各種空手の形ほか 主催 芦屋空手協会
- シマノスコープ優秀映画会 午後7時40分10時半 宮川小講堂
- 川小講堂 松竹天然色「坊ちゃん」伊藤雄之助、南原伸一、有馬稲子、伴淳三郎ほか 主催 公民館
- 17日(土) 演劇音楽の会 午前8時半11時 宮川小講堂
- 劇「美奈子の決心」オムだけ知ったるほか、音楽「混声合唱、独唱、二重唱、ピアノ独奏など」主催 精道中学校
- 商工会抽選アトラクション 正午11時 精道小講堂
- 朝日放送公開録音午後2時3時「素人寄席」司会佐々木十郎(味覚提供) その他漫才ほか
- 写真展覧会 午前10時11時 公民館三階集會室
- 芦屋児童合唱団発表会 午後6時 公民館三階集會室
- オトクラフ
- ユネスコ映画祭 午後2時8時半 公民館ホール
- 「うわさばい」此のものどおし「オトクラフ」ニエースほか 主催 芦屋ユネスコ学生クラブ
- 15日21日 栄養と食中毒の衛生展 午前9時 午後4時 声屋保健所 主催 芦屋保健所

一人一日平均282リトル

ふえる水の消費量にこたえ 上水道拡張工事進む

暑い夏もようやく終りを迎えました。この上水道使用状況をふりかえしてみます。昨年に比べて下表に示すように増加しているのがわかります。

種別	取水量	配水量	給水人口	一人一日平均給水量
33年8月	1,517,000リットル	1,517,000リットル	15,170人	100リットル
34年8月	1,617,000リットル	1,617,000リットル	16,170人	100リットル
増加率	6.6%	6.6%	6.6%	0%

また、これはどういふことかと思ふます。水道使用者の個々の家庭におきまして電気洗濯機の普及が、ご安心ください。

備考	一日最大給水量	一人一日平均最大給水量	月日
33年8月	1,517立方リットル	100リットル	八月二七日
34年8月	1,617立方リットル	100リットル	八月一日
増加率	6.6%	0%	

配水管を新増設

岩園配水池も近く完成

市では一億円の巨費をかけて目下、拡張工事水道部が実施しております。市内道路の各所を掘り起して交通上多大の迷惑をかける、又連絡工事のため断水をして不便をかけることも将来の水



不足に対処するために懸命な努力をこらしてまいります。未給水地域には新しい配水管を、また水の出にくい地域には大きな配水管を埋設して十分に水を

秋季交通安全運動

10月16日から25日まで

すなわち水道の使用者(給水人口)は、昨年に比べて僅か〇・八%増加しているのに対し、一人一日平均給水量は二・四%増加しています。従って取水量、配水量もそれに伴ってふえています。

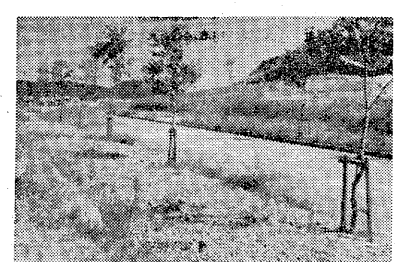
野上へ行く秋の秋を迎え、芦屋警察署では次のように要請してまいります。

1、正しく歩く運動の高揚。人は右、車は左の原則を守りましょう。

2、安全運転の励行。運転者は、安全速度、前方注視、一時停車及び徐行を守りましょう。

3、道路不正常使用の厳禁。原則を正しく守りましょう。

4、町を静かにする運動。警笛を遠放つため、歩行者と運転者が協力して、注意と徐行を守りましょう。



2年後は新住宅街

日本住宅公団が若園町南部で開発していた宅地造成が進み、すでに16,000坪、148筆の分譲も二回にわたって行なわれました。さらにもう一度分譲され、2年後には200戸余りの一般住宅のほか、会社住宅等新住宅街が形成されることになってい

行楽シーズの防犯心得

4、野山における小さな暴力でもすべし。犯罪のない町を住みやすくする運動に協力しましょう。

商工会だより

◇年末融資。この年も年末融資金の調達の時期が近づいてきました。みなさんご承知のとおり、年末の金融は金

電話局、市外交換台を移転

芦屋電話局では自動市外通話のできる新しい自動式交換機への取替工事を施工するため、十月十日午後十時、市外交換台を

かけ方は変わらない

芦屋電話局では自動市外通話のできる新しい自動式交換機への取替工事を施工するため、十月十日午後十時、市外交換台を

市原水協総会 終る

芦屋市原水協賛会(会長内海清)は、九月十九日午後二時から精進幼稚園で総会を開きました。

10月の市民ハイキング

9月は遠く保津川まで出かけましたが、今月は市内の最も良いハイキングコースを選びました。

公民館の市民講座秋期開講

△講座室…公民館集会室(芦屋川国鉄線際)
△時間…午後2時~4時(各講座とも)
△受講料…無料(人形講座は材料費)

国と家庭を明るく築く

郵便貯金増強運動 9月10日

郵政省では、九月一日から十月三十一日まで、国と家庭を明るく築く郵便貯金増強運動を全国的に展開することになりました。

市原水協総会 終る

芦屋市原水協賛会(会長内海清)は、九月十九日午後二時から精進幼稚園で総会を開きました。

10月の市民ハイキング

9月は遠く保津川まで出かけましたが、今月は市内の最も良いハイキングコースを選びました。

10月の市民ハイキング

9月は遠く保津川まで出かけましたが、今月は市内の最も良いハイキングコースを選びました。

10月の市民ハイキング

9月は遠く保津川まで出かけましたが、今月は市内の最も良いハイキングコースを選びました。

10月の市民ハイキング

9月は遠く保津川まで出かけましたが、今月は市内の最も良いハイキングコースを選びました。

市原水協総会 終る

芦屋市原水協賛会(会長内海清)は、九月十九日午後二時から精進幼稚園で総会を開きました。

市原水協総会 終る

芦屋市原水協賛会(会長内海清)は、九月十九日午後二時から精進幼稚園で総会を開きました。

市原水協総会 終る

芦屋市原水協賛会(会長内海清)は、九月十九日午後二時から精進幼稚園で総会を開きました。

市原水協総会 終る

芦屋市原水協賛会(会長内海清)は、九月十九日午後二時から精進幼稚園で総会を開きました。

市原水協総会 終る

芦屋市原水協賛会(会長内海清)は、九月十九日午後二時から精進幼稚園で総会を開きました。

市原水協総会 終る

芦屋市原水協賛会(会長内海清)は、九月十九日午後二時から精進幼稚園で総会を開きました。

市原水協総会 終る

芦屋市原水協賛会(会長内海清)は、九月十九日午後二時から精進幼稚園で総会を開きました。

市原水協総会 終る

芦屋市原水協賛会(会長内海清)は、九月十九日午後二時から精進幼稚園で総会を開きました。

市原水協総会 終る

芦屋市原水協賛会(会長内海清)は、九月十九日午後二時から精進幼稚園で総会を開きました。

市原水協総会 終る

芦屋市原水協賛会(会長内海清)は、九月十九日午後二時から精進幼稚園で総会を開きました。

市原水協総会 終る

芦屋市原水協賛会(会長内海清)は、九月十九日午後二時から精進幼稚園で総会を開きました。

市原水協総会 終る

芦屋市原水協賛会(会長内海清)は、九月十九日午後二時から精進幼稚園で総会を開きました。

市原水協総会 終る

芦屋市原水協賛会(会長内海清)は、九月十九日午後二時から精進幼稚園で総会を開きました。

市原水協総会 終る

芦屋市原水協賛会(会長内海清)は、九月十九日午後二時から精進幼稚園で総会を開きました。

市原水協総会 終る

芦屋市原水協賛会(会長内海清)は、九月十九日午後二時から精進幼稚園で総会を開きました。

市原水協総会 終る

芦屋市原水協賛会(会長内海清)は、九月十九日午後二時から精進幼稚園で総会を開きました。

市原水協総会 終る

芦屋市原水協賛会(会長内海清)は、九月十九日午後二時から精進幼稚園で総会を開きました。

市原水協総会 終る

芦屋市原水協賛会(会長内海清)は、九月十九日午後二時から精進幼稚園で総会を開きました。

市原水協総会 終る

芦屋市原水協賛会(会長内海清)は、九月十九日午後二時から精進幼稚園で総会を開きました。

市原水協総会 終る

芦屋市原水協賛会(会長内海清)は、九月十九日午後二時から精進幼稚園で総会を開きました。

市原水協総会 終る

芦屋市原水協賛会(会長内海清)は、九月十九日午後二時から精進幼稚園で総会を開きました。

市原水協総会 終る

芦屋市原水協賛会(会長内海清)は、九月十九日午後二時から精進幼稚園で総会を開きました。

市原水協総会 終る

芦屋市原水協賛会(会長内海清)は、九月十九日午後二時から精進幼稚園で総会を開きました。

市原水協総会 終る

芦屋市原水協賛会(会長内海清)は、九月十九日午後二時から精進幼稚園で総会を開きました。

市原水協総会 終る

芦屋市原水協賛会(会長内海清)は、九月十九日午後二時から精進幼稚園で総会を開きました。

市原水協総会 終る

芦屋市原水協賛会(会長内海清)は、九月十九日午後二時から精進幼稚園で総会を開きました。

市原水協総会 終る

芦屋市原水協賛会(会長内海清)は、九月十九日午後二時から精進幼稚園で総会を開きました。

市原水協総会 終る

芦屋市原水協賛会(会長内海清)は、九月十九日午後二時から精進幼稚園で総会を開きました。

市原水協総会 終る

芦屋市原水協賛会(会長内海清)は、九月十九日午後二時から精進幼稚園で総会を開きました。

市原水協総会 終る

芦屋市原水協賛会(会長内海清)は、九月十九日午後二時から精進幼稚園で総会を開きました。

市原水協総会 終る

芦屋市原水協賛会(会長内海清)は、九月十九日午後二時から精進幼稚園で総会を開きました。

市原水協総会 終る

芦屋市原水協賛会(会長内海清)は、九月十九日午後二時から精進幼稚園で総会を開きました。

市原水協総会 終る

芦屋市原水協賛会(会長内海清)は、九月十九日午後二時から精進幼稚園で総会を開きました。

市原水協総会 終る

芦屋市原水協賛会(会長内海清)は、九月十九日午後二時から精進幼稚園で総会を開きました。

市原水協総会 終る

芦屋市原水協賛会(会長内海清)は、九月十九日午後二時から精進幼稚園で総会を開きました。

市原水協総会 終る

芦屋市原水協賛会(会長内海清)は、九月十九日午後二時から精進幼稚園で総会を開きました。

市原水協総会 終る

芦屋市原水協賛会(会長内海清)は、九月十九日午後二時から精進幼稚園で総会を開きました。

市原水協総会 終る

芦屋市原水協賛会(会長内海清)は、九月十九日午後二時から精進幼稚園で総会を開きました。

市原水協総会 終る

芦屋市原水協賛会(会長内海清)は、九月十九日午後二時から精進幼稚園で総会を開きました。

市原水協総会 終る

芦屋市原水協賛会(会長内海清)は、九月十九日午後二時から精進幼稚園で総会を開きました。

市原水協総会 終る

芦屋市原水協賛会(会長内海清)は、九月十九日午後二時から精進幼稚園で総会を開きました。

市原水協総会 終る

芦屋市原水協賛会(会長内海清)は、九月十九日午後二時から精進幼稚園で総会を開きました。

市原水協総会 終る

芦屋市原水協賛会(会長内海清)は、九月十九日午後二時から精進幼稚園で総会を開きました。

市原水協総会 終る

芦屋市原水協賛会(会長内海清)は、九月十九日午後二時から精進幼稚園で総会を開きました。

市原水協総会 終る

芦屋市原水協賛会(会長内海清)は、九月十九日午後二時から精進幼稚園で総会を開きました。

市原水協総会 終る

芦屋市原水協賛会(会長内海清)は、九月十九日午後二時から精進幼稚園で総会を開きました。

市原水協総会 終る

芦屋市原水協賛会(会長内海清)は、九月十九日午後二時から精進幼稚園で総会を開きました。

市原水協総会 終る

芦屋市原水協賛会(会長内海清)は、九月十九日午後二時から精進幼稚園で総会を開きました。

市原水協総会 終る

芦屋市原水協賛会(会長内海清)は、九月十九日午後二時から精進幼稚園で総会を開きました。

市原水協総会 終る

芦屋市原水協賛会(会長内海清)は、九月十九日午後二時から精進幼稚園で総会を開きました。

市原水協総会 終る

芦屋市原水協賛会(会長内海清)は、九月十九日午後二時から精進幼稚園で総会を開きました。

市原水協総会 終る

芦屋市原水協賛会(会長内海清)は、九月十九日午後二時から精進幼稚園で総会を開きました。

市原水協総会 終る

芦屋市原水協賛会(会長内海清)は、九月十九日午後二時から精進幼稚園で総会を開きました。

市原水協総会 終る

芦屋市原水協賛会(会長内海清)は、九月十九日午後二時から精進幼稚園で総会を開きました。

