

芦屋市広報

発行所 芦屋市精道町93
芦屋市役所
内海六
発行人 芦屋市長
編集人 山村康
印刷所 オール出版印刷 K K
毎月1回5日発行定価2円

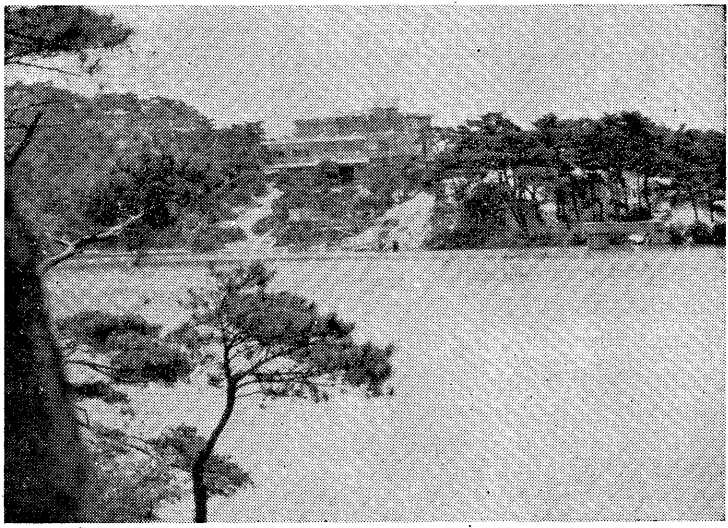
奥池畔に若者の夢を育てる

芦屋ユースホステル 完成

芦屋の山中、奥池池畔に昨年来ユースホステルの建設が行なわれていることが本紙上でたびたびお知らせしてきましたが、この「芦屋ユースホステル」がついに完成し、本市にまた誇るべき施設が生まれました。六月六日晴れの開所式を挙行、十日からみなさんの利用に供します。(左写真)

このユースホステルは、国際ユースホステル連盟の規格で建築された。下宿のユースホステルで、運賃、兵庫県、芦屋市の三者が約一千五百万円の経費を投じて完成した。鉄筋コンクリート造り、地上二階、地下一階のスマートな建物です。内部は五十二人(男子三十二人、女子十八人、特別室二人)が宿泊でき、その他ホール、ロビー、食堂兼集会室、自炊室、男女各浴室など完備しており、年齢職業、国籍を問わず、だれでもくわい料金で利用できます。

ご利用をお待ちしています
もともとユースホステル(Youth Hostel)は、若い人たちがもつて宿という意味で、簡素な旅をとおして自然に親しみ、未知の土地をめぐり、見知らぬ人と交際し、その中から、健全な知識と自由な精神を学び、規律を身につけてもらうための施設です。とはいえ先にも述べたように、この芦屋ユースホステルは、年齢その他何の制限もありませんから、市民のみならず、どしどし由込



利用申込の方法
書面に次の事項を書き五円切手を添えて、利用の七日前までに芦屋市奥山一丁目ユースホステル(電話芦屋二二二七)へ予約申込してください。使用許可書を返送しますからこれとユースホステル協会員証、学生、勤務証明書、住民登録証、旅券、外人登録証のいずれかの身分証明を持参して出願してください。団体は二十名以内が原則ですが、二十名を超えることに一名のリーダーがつく場合は利用できます。

申込書に書く事項①住所、氏名②印、年令、電話③勤務先または学校名④使用期間(到着、出発時刻)⑤自炊または食事提供希望の別(朝食、食、夕食)⑥スリーピングシートの要、不要
なお食事は自炊を原則として、必要に応じて提供いたします。

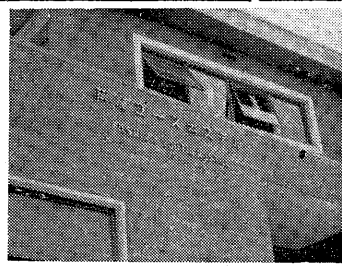
本市の推計人口 (5月1日現在)

人口総数	54,830
男	26,730
女	28,100
世帯数	12,927

届けてますか、正確ですか

あなたの住民登録

わたしたちの日常生活の上で、住民の資格から生ずる権利、義務といふものは非常にたくさんあります。たとえば国民年金を受けるにも、生活保護を受けるにも、選挙権を行使するにも、小、中学校に子弟を就学するにも、あるいは米の配給を受けるにも、その住所が基本となります。また住所証明印鑑証明等を要する場合も、市の住民であることに基づいて証明されるのです。わたしたちの日常生活にわたっては、このように住所を常に明らかにしておくことが必要です。そのことによって、始めに述べたような日常の事務が能率的にしかも正確に行なわれるのです。



門標の文字も新しく、みなさんのおこしを待つ玄関
住民登録制度において、住民が届出を要するのは、住所移動に伴う転入届、転居届(同一市内において住所を移動した場合)、変更届(世帯主か世帯の構成が変わった場合)及び国外移住届の四つの場合です。転入届、転居届は新たに住所を定めた日から十四日以内に、変更届は変更を生じた日から十四日以内に、また国外移住届については日本内地における住所を去る以前にそれぞれ住所地の市に届出を要します。

来年の選挙資格調査

訪問する調査員にご協力を

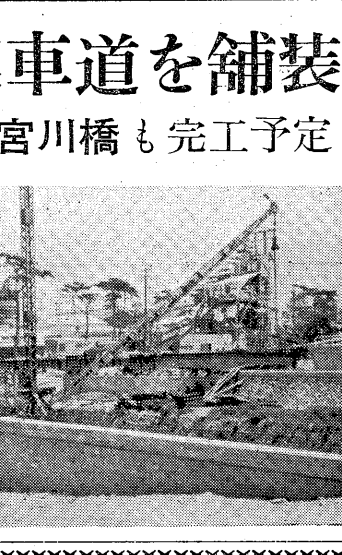
六月十六日から七月二十日にかけての要領で選挙資格調査を行ないます。この調査は、来行なわれるべき選挙に使う大切な基本選挙人名簿を作成するためのものです。資格のある人、昭和十五年十二月一日までに生れた人、今年六月十六日以前に芦屋市に住所を定めて引き続き住んでいる人。調査の方法、調査員がみなさんのお宅へ選挙資格調査票を持参し、資格のある人を聞いて記入します。なお、この調査により作成する基本選挙人名簿は、今年十二月二十日に効力を生じますので、9月上旬に執行予定の市長選挙には使用しません。市長選挙には、昨年の調査により作成した基本選挙

第2 阪神国道

年度に 緩速車道を舗装

芦屋川橋・宮川橋も完工予定

巨大な橋げたを架設中の芦屋川橋
沿道の地区画整理事業で用地の取得や建物移転などの工事を行ない、現在そのほとんどが完了、現在は建設省直轄の橋梁工事が着々進行している状況です。
芦屋川橋 昨年度から南半分の下部工事に着手し、現在鋼板橋を架設中、六月末には舗装工事も完了する予定です。北半分も本年度内には完成の予定で、いま地下道の取付部を施工しています。
宮川橋 昨年度から南半分の下部工事に着手し、現在鋼板橋を架設中、六月末には舗装工事も完了する予定です。北半分も本年度内には完成の予定で、いま地下道の取付部を施工しています。



実と異なるために不利益な結果を招くことがないよう住民登録は、住民の住所の所在、世帯の構成等を公に証明することによって住民自身の日常生活の利便をはかることを目的とする制度です。この趣旨をご理解願ひ、住民登録法に基づいて届出義務を確実に履行してください。

福祉年金を受

法により昭和三十一年四月中の所得状況届を出していたかたは、福祉年金をうけておられる方も一部に見受けられます。そのため住民票が作製されず、また住民票の記載が事おこしください。

市営 36戸建てます

住居困難者登録はお済みですか?
市営住宅では、六月下旬着工を目前に、打出浜町一四七番地に建設中の第一種耐火構造三階建て十八戸二棟の市営住宅の設計を急いでいます。この住宅の間取りは六畳三室と四畳半の板の間その他です。この住宅に入りたい人は、八月までに同様に住宅困難者登録をしていないと抽せんに加われません。また登録済みの方でも、登録内容に変更を生じた人はその届出手続きをしておいてください。詳細は建築課住宅係(川西町役所分庁内、電二二二七)へお問い合わせください。

現代美術の先端を行く

芦屋市展

洋画・日本画・彫刻・写真・工芸
第13回
6月7日-12日、精道小講堂で
主催 芦屋市教育委員会・芦屋市美術協会

市民税第1期分の納期は6月30日までです

第2期以後の分もまとめて前納されますと、有利な報奨金が払戻されます(前納はなるべく6月26日までに)

いま金庫一斉に「道路を広くきれいにする運動」が展開されています。この運動は、新聞紙やパンフレット等でご存知の通り、この運動は先年大いに効果をあげた「町を静かにする運動」をモデルに、望ましい民間運動として行なわれております。が、一面民間運動であるがゆえに勝手なことをいって協力されない方もあります。商店の販売台が道路にまはみ出し、通行の邪魔をしているので、この線まで引込めてほしいといっても協力はあられない様子、結局は警察にお願いして協力を求めなければならぬとはまわたくし思わしくないので、その中でもきょうまで何回となくお願いしました根柢の植木がいたるところで路上に繁り、交通を妨げています。折角大切に育てられている植木ですが、隣家や路上にはみ出したものはこの際、きれいに刈り込むなどしてこの運動にご協力願えないものでしょうか。また、ほつほつと夏の日にしつと道路が乾燥するので、太陽のいきりを防ぐために水をまかれますが、このときに下水の水を路上に撒かれた方があって、その水が悪臭を放ったり、中には飯粒やごみまで混じっているのがあります。一見しても不快です。折角のご苦労が道路をきれいにする趣旨とは反することになります。これからはこれらもめいていただきたいものです。どなたも、

飼犬条例が制定されました

兵庫県 芦屋保健所

犬はつないで飼ふこと
公園や集まる場所をふんで汚したり荒らさないこと
犬を飼うときは、すぐ保健所へ届出ること
門の見えるところに犬を飼うことを表示すること

7月1日から施行

道路を広くきれいにする運動

指導員さん大活躍

もう一歩を全市民の協力で

五月十六日開始以来すでに二回を経た「道路を広くきれいにする運動」は、たゞ市民の方々の支持を得、市内の道路がたい広々く使えるようになってきました。この運動を推進している、町を住みやすくする運動推進協議会では、会の中にさらに交通部長を設け、広報車による街頭宣伝や字責を通じてのビラ配布を皮切りに運動を始めました。五月二十一日から三日間は、約七十人の指導員(交通部長)を街頭にくり出し「道路にはみだりな陳列や生垣は引いてください」「自動車は車庫に格納しましょう」と呼びかけた指導員を、道を狭くせられてはる家や車に比べました。

この呼びかけはもう一度六月六日から三日間くりかえし、ついで改めていただけない向には最後に



精道小の「正しい歩行」の訓練

・陳列の道路へはみ出し、引っこめてください。
・生垣の道路へはみ出し、刈りこんでください。
・道路に品物や材料を置いておかないでください。

たらしつけたい。
・ごみさんが道で遊んでいたら、危いからと注意してあげてください。
88歳以上の方は、数え年八十敬老金の手続を、八歳以上(明治五年以前に生れた方)の方には兵庫県敬老年金三千元が支給されますから、その方々は六月中に申請手続をしてください。用紙は市福祉事務所にあります(印鑑を所持してください)。
空中写真を、建設省地理調査所一般に頒布、保有の空中写真を頒布希望の方は、東京都新宿区戸山町37日本測量協会へお申込をしよう。
一、日暮後の外出は必ず二人以上連れだつて。
一、知らない男の人から話しかけられても応じないこと(道順や家の名前を尋ねたりする)。
一、幼児には菓子やお金や、山遊びなどに誘われてもついて行かないようにしつけよう。
一、深夜のお風呂の服を脱ぎに、無意味な笑顔やかん高い声はやめよう。
一、けいばしい服装やひびいたな服装はつしみますよ。
一、覆われたときは、必ず二〇番へ知らせよう。

女性軽装ほどほどに 夜の一人歩きも物騒です

市に発生している「女性軽装」が原因で、夜間の一人歩きも物騒です。先日風呂の娘さんが襲われた事件がありました。そのような被害を防止するため、希望者には血圧測定も、うけましよう。
希望者には血圧測定も、うけましよう。
希望者には血圧測定も、うけましよう。

水魔が待つ危険

水辺に遊ぶ子供たちの悲しい犠牲が五月に入ってから阪神間で既に数名発生しています。
山手町でも昨年には菅原浜や海岸、その他四名の水死者が出ました。みな前足の滑り、水も浅く、うらやまのせいで発生した事故ばかりです。
泥はねに注意しよう
つゆといえど、この暑い季節、泥はねに注意しよう。
泥はねに注意しよう
つゆといえど、この暑い季節、泥はねに注意しよう。

市民検診

市民検診は、健康を害する人が多いため、希望者には血圧測定も、うけましよう。
希望者には血圧測定も、うけましよう。
希望者には血圧測定も、うけましよう。

水道週間

健康な日常生活を営むうえで、最も重要な役割を担う水道。その大切さを再認識し、全国的に「水道週間」が実施されています。
水道の大切さを再認識しよう
水道の大切さを再認識しよう

水道修理ならいま サービスカーが巡回

水道修理ならいま サービスカーが巡回
水道修理ならいま サービスカーが巡回



三條南町 知事賞など
兵庫県環境衛生大会で
五月十三日神戸国際会館、第五回兵庫県環境衛生大会が開催されました。当会の組織、運営、事業等は三月号に掲載しましたので省略します。
受賞が報告された三南美和自治会総会(5月23日)

ねずみくじ
特賞 1等 2等 3等 等外
14多 テレ ビ
電洗た 機 ス
トラー ジオ
ター ラジ
電気アイロン
電 球 各組 052,559
697.083.346.078.409

よい歯でよくかみ

よい歯でよくかみ
よい歯でよくかみ

6月の育児教室

6月の育児教室
6月の育児教室

市民検診

市民検診
市民検診

水道巡回サービスの日どり

月日(曜)	巡回町
6月8日(水)	山手町、三條南
9日(木)	月若町、西川町、清水町
10日(金)	津知町、川西町、平田町、松浜町、浜野町
11日(土)	竹園町、伊勢町
13日(月)	大津町、宮崎町、茶屋之町、大津町
14日(火)	松ノ内町、船戸町、大原町
15日(水)	奥山、山手町、東戸町、東山町
16日(木)	小川町、岩園町北(若)
17日(金)	小川町、岩園町南(若)
18日(土)	大津町、打出町
20日(月)	大津町、打出町
21日(火)	打出町、打出若宮町、打出
22日(水)	打出町、打出西蔵町、打出

6月市民ハイキング

6月市民ハイキング
6月市民ハイキング

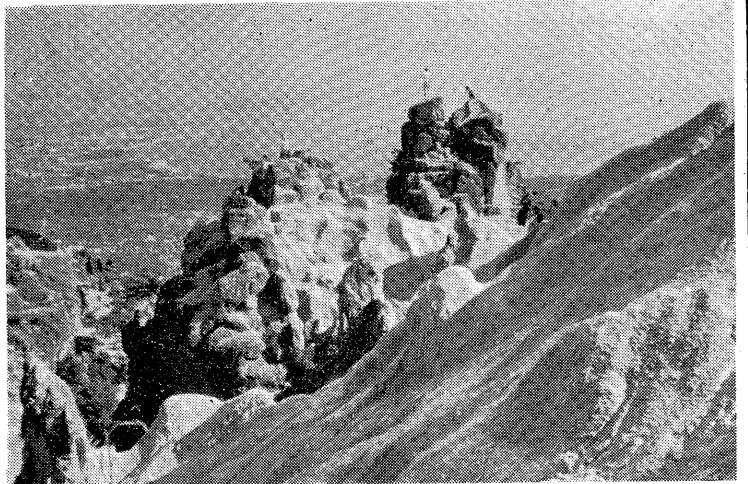
新旧民法

新旧民法
新旧民法

「ロックガーデン」

第五回芦屋観光写真コンクール

写真は四月二十五日のしめ切りまでに市内外から一三九点の応募が寄せられました。これら作品の審査の結果はつきのとおりです。なお入選者の表彰は五月二十八日精道幼稚園で行なわれま



久保一郎氏撮影「ロックガーデン」(特選)

としは「ロックガーデン」特選「ロックガーデン」

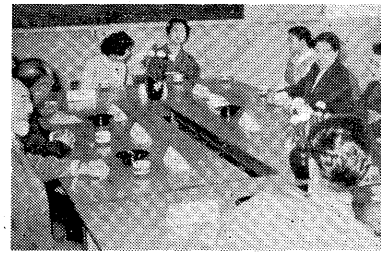
西宮市今津山中町 久保一郎
「ロックガーデン」西宮市北難波
町有川清輝(入選)「ゴルフ場」
西宮市 豊川隆治(西宮市水道部
日町 山川昭三(豊川市水道部
木村信忠(天神山遠望)西宮市
安塚園とたがれ(芦屋市)
秋山美代「芦屋学園にて」尼崎
市 古市一雄「林森の中のこゝ

ご心配なく

「女中さんと人権」座談会

「女中さんと人権」というテーマの座談会が、さる五月七日市立公民館で開かれました。主催は市内の人権擁護委員と神戸地方事務局の二員として扱われ、双方不満がないといううれしい結論になりました。

人権は守られていきます



「女中さん」と人権」というテーマの日常生活と人権をめぐってさまざまな角度から話し合われました。どの家庭でも女中さんが家族の一員として扱われ、双方不満がないといううれしい結論になりました。

この一兆円に近い郵便貯金がどのように使われているか申しますと大蔵省の資金運用部を通じて都道府県や市町村などに貸出され、学校・病院・住宅の建設をはじめ道路・橋・水道などあらゆる公共事業にひろく使われ、国民みなさんの生活向上、福祉の増進に大変役立っています。



あなとも名付親に
打出公園の子供動物園さる小屋に「オス」の赤やんが生まれました。動物愛護協会、動物愛護会、芦屋市分事務所へ。採用名の応募者(多数のとき抽せん)には記念品をお贈りします。

「一兆円の太台のせめぎし」郵便貯金増強運動

みなさんの貯金として最も親しまれています郵便貯金は、明治八年五月、百圓創業され、こととして八十五年になります。この間時世のうつりかわりにもかかわらず、つとに国民の生活向上、福祉の増進を念願とし、国民大衆の金融機関として発展してきました。そのあしどりを預金高から眺めてみますと

商工会だより

年次総会を終る 昭和三十五年定期総会を四月二十五日公会館で関係各位の臨席をいただき開催いたしました。席上次の議案を承認した結果、異議なく議決しました。

二、昭和三十五年事業計画案
並びに歳入歳出予算案
三、規約一部改正
四、役員改選
新役員は次の通り。

会長 内海清、副会長 中島富藏、五保五兵衛、内藤隆治、総務部長 小宮武雄、商業部長 宗野治、工業部長 大平鉄五郎、税務部長 源原大、会計 中山一、角森正利、監事 田鎖濱一、豊田善雄
会員各位へ 小売商店経営も経済管理の推移に即応できるよう商工会で市の支援を得て三月二十三日から三日間退職金制度、失業保険制度、店員福利厚生並びにスパーマーケット等を重点に名古屋、一宮、岐阜の三市を視察しました。

6月の市民文化映画劇場

とき 6月30日(木)午後7時から
ところ 前田町1 市立公民館
「石けんと合成洗剤」
「地層」ほか2編

必ず標札を掲げましょう

同居人の分も忘れなく

に市場式と商店街式の二つの物資流通機関が設けられていました。大洲市場は市の協力を得た地下一階地上四階の建物で地下は倉庫、冷庫庫、事務室、美容室、一階は生鮮食品と日用品、二階は小売店として、三階は住居となつて、小売店としてのもとも近代的なもので、本市の業界も大いに参考にすべきです。

福利用生施設が出来ていますが、商店街市場は現在のところ従業員に対する施設はありません。生活協同組合は主婦の店が一つ、商店長のご足労をわすれず、店主から経営の真実を聴取しました。

市民講座 今月の日程

4月末開講、好評のうちに続行中の市民講座はよい実を結んでいます。今月からのご参加もご自由です。

- 申込法...ハガキまたは電話で講座名、住所、氏名を
- 申込先...芦屋市前田町1(電話5236)芦屋市立公民館
- 講座室...同館内
- 受講料...無料

小学 家庭学習指導講座 毎水曜日後2-4時

- 8日 社会 山本敏野氏(岩園小教諭)
- 15日-22日 理科 新田慎一郎氏(精道小教諭)

小型自動車運転講座 毎水曜日後7-9時

- 8日-22日 県自動車学校 青本 明氏

日本歴史講座 毎金曜日後7-9時

- 10日-24日 森短大教授 松谷正治氏

市長に手紙を出しましょう

市長は本市がもっと住みよくなるよう市民各位の建設的なご意見を待ちのぞんでいます。お答えできる問題には市長からご返事をさしあげます

あて先:
市内精道町93
芦屋市長へ
「市長に出す手紙」と朱書きのこと



お手紙を待つ内海市長

県教育委員会社会教育課及びNHK神戸放送局からの依頼で、市立公民館がさきこる実施したテレビ実態調査の結果を、おそくなりましたがご報告します。公民館ではこの調査にご協力くださった市民のみなさんに厚く感謝しております。

テレビ生活に割こむ

子どもへの影響はさまざま

公民館のテレビ実態調査から

1. 調査の方法

今回の調査は1月1日現在のテレビ所有者6,807世帯中より5%の340世帯を無作為抽出して、これを対象として①設置台数から②生活内容の変化まで11項目をインタビューによりまた「番組種類別視聴状況調」をアンケートで調査しました。なお料理飲食店等調査の目的に適しない世帯は、不適格世帯として除外しました。

2. 調査の概況

(イ)設置台数 2台所有は5世帯で残り335世帯は1台でした。
(ロ)設置の時期 全体の96%が半年以前の設置者で、放送開始当初からの設置者もかなりありました。
(ハ)設置の理由 家族全体のためと子どものためが圧倒的でした。
(ニ)視聴時刻 夜に見るのが最高。日曜や祝日は午後の視聴が172で、平日の65の2倍の頻度を示しています。
(ホ)チャンネルの選択権 子どもが45%を占めています。
(ヘ)NHK総合TV視聴状況 「よく見る」61%、「ときどき見る」26.7%「あまり見ない」10%で、大半の市民がNHKに関心をもっています。
(ト)各局TV視聴状況 (省略)
(チ)NHK教育TV視聴状況 35%の世帯が視聴していました。「チャンネルがない」ので見られない世帯が41(12%)もあるのは、古い受像機が多いからでしょう。
(リ)生活時間の変化 「ラジオを聴く時間」が87%、「娯楽の時間」が68%、「本をよむ時間」が48%、「夜ねむる時間」が43%、「仕事の時間」が24%と、それぞれ減少しています。総体的にテレビが「従来の生活時間」を「減少させた」というものが54%ありました。テレビが生活に割り込んだということができましよう。
(ヌ)実生活への利用 74%が大なり小なり利用しています。料理番組が一番多く、利用者のほとんどは主婦です。

3. 生活内容の変化

(イ)子どもへの影響

項目	頻	数	%
学習の習慣	45	61	39.8
学習上の利便	16	13.7	53.5
性格的	19	16.4	33.6
生活の規律	21	17.2	
その他	15	12.9	
計	116	100	

わが子への影響

学習の習慣	42	29.2	43.8
学習上の利便	21	14.6	
性格的	75	52.1	
生活の規律	6	4.1	
その他	6	4.1	
計	144	100	

テレビの幻燈が本市の子どもたちに与えている影響は、別表のとおりですが、回答数323のうちよい116(35.9%)わるい144(44.6%)と、あまりよくない集計結果を示しています。よい影響の中には「漢字をよく覚える」「政治に興味」「他所の家庭を知るようになった」などの回答があり、わるい影響の中には「眼がわるくなる」というのがありました。

(ロ)老人への影響 わるい影響は全然なくよい影響の中に「若い者の気持を理解」という回答がありました。
(イ)主婦への影響 64.7%がよい影響でわるい影響は7.1%にすぎません。

4. 番組種類別視聴状況

青年と主人はスポーツが圧倒的に多く、子どもはマンガ、空想映画、主婦は大体何でも見ているという結果が出ています。

5. 余録

インタビューの相手は主婦が一番多く72.1%で、その年齢別は20-30歳の人が31.5%で第1位をしめていました。またアンケートの回収数は271通で、依頼数340を100%として79.7%でした。今回の集計は第一次のもので、かつ抜すいにすぎませんが、一応の結果は出ているようですから、一般のテレビ視聴や、家庭教育への対策の資料ともしていただければさいわいと思います。

教育のページ

大人もことども 楽しかった！市レクリエーション大会

「国民体育デー」の五月十五日市...

(下写真は精道小運動場)

市長さんから新しい

ネッカチーフを首に

青少年幹部会新会員の入会式

本市青少年の指導者として...



・男児と女児とでは男子がや...

ひな菜、百日草、三色すみれ...

咲きそろうた花壇

山手中学校



咲き誇る山手中花壇

ぐんぐん育つ子供

8年前の統計とくらべて

岩園小

Table with 3 columns: Year, Height (cm), Weight (kg). Rows for ages 1-6 and chest circumference.



つばめはそれでもきた

園庭の草木は新緑をま...

芽ばえてきた自主性

「おかあさんいわれるから勉強...

歩行訓練や週番の活動...

生きた教材スライドが完成...

人形展示会...

新書...

緑の風とこども

初の遠足・めだかとり...

岩園幼...



岩園幼...