



# 来年四月からの掛金に備え

## 近く現金準備調査

### 20-60歳の全市民に加入の義務

国民年金制度は昨年実施され、拠出制に切り替えられるまでの経過措置として、福祉年金(無拠出)の支給が行われていたが、明年四月からは掛金による年金が、いよいよ開始されます。その準備として本日から世帯調査を行いますが、調査員がご家庭を訪問し、調査票にご記入願うこととなっております。みなさんの協力を願います。

### 国民年金への社会保障制度

国民年金の目的は、働くことによつて生計を維持し、家庭生活を営んでいくが、年をとつた後、思ひがけない災害のために身体障害者となり、また夫や父を失つて母子世帯などの状態になった場合に備え、若いうちからあらかじめ各自が保険料を納めておくこと、これに依つて年金を受け、生活を安定させるのが第一の目的です。

わが国では、病弱とか、失業などの対策として、国民健康保険、失業保険などの進んだ制度があり、しかし老人、身体障害者、母子家庭に対しては現在恩恵を受けることが第二の目的です。

### 年金の種類

この制度には拠出制年金と、無拠出制年金の二種類があります。無拠出制年金は現在すでに老令障害、母子の状態にある人や、将来

### ことし12通が殺到

#### 多いのは道、みぞ、ごみの要望

今年、「市長に手紙を出す旬間」は、六月十三日から十日間行なわれました。昨年に比べて手紙の数は増え、しかも、その多くが建設的な意見で、市長は大へん感謝し、またみなさんのお声の二つ三つを、市政に反映させ、より住みよい市にするため、努力する決意です。

手紙の数は昨年の百十二通より九通多く百二十一通で、内容は百八十四件でした。男女別にみると、男の方が五十四人で、昨年より七人少ない、女の方は昨年より五通だけ多く四十二人でした。その他無記名が二十四通ありました。

地区別にみると、宮川校区が三十三通で一番多く、次に山手校区が二十四通、精道校区が二十三通、岩園校区が十九通、市外から来たものは、

- 内容別にみますと、
- 1. 側溝、下水の改良……29件
  - 2. 道路の舗装、改修……23件
  - 3. 学校関係……17件
  - 4. ゴミ、灰の収集について10件
  - 5. 治安灯新設……7件
  - 6. ペール籠問題……3件
  - 7. 青少年部隊について……3件
  - 8. 市営住宅問題……3件
- などが多く、その他の問題も市政全般にわたって、大へん参考になりました。お手紙には市長が自ら署名して、すぐ実施できるものはその旨を、実施不可能なものは、その理由を書き添えて返事を添え上げています。今年も無記名が多く折角お手紙をいただいたながら、返事を差し上げられないのが残念です。

紙に手紙を出す旬間に市長が手紙を出す



「白い羽根」目標、ことしも五月を32%も突破、一日から全国いっせいに赤十字運動が展開されました。本市でも、みなさんの協力で、本年目標額四九六、七〇〇円に対し、六五九、一三八六、六〇〇円を達成し、この功績をたたえ、好成績を納めることができました。厚くお礼申し上げます。

人は、日本国内に住所を有する二十歳以上六十歳未満の日本国民であれば全部加入しなければなりません。

二、ただし、厚生年金保険、共済組合の組合員、遺族年金、遺族給付金、恩給などの公的年金の被保険者、組合員や受給者、または受給資格を有する人及びこれらの該当者の配偶者、学生は適用されません。(未項参照)

三、保険料は、二十歳から三十四歳までが月額百円、三十五歳から五十九歳までが月額百五十円です。

四、保険料の免除には、法定免除(生活保護を受けている人、福祉年金を受けている人)と、申請免除(所得がない人、地方税法に定める障害者及び寡婦等年間所得が十三万円以下の人)とがあります。

五、保険料の納期限は年間四回、四月、七月、十月、一月の各月末までにそれぞれ納付しなければなりません。

六、保険料の納付方法は、郵便局で送附される年金印紙により納付していただく、年金手帳に

引続三年間保険料を納付して二十四年までに短縮されます。

七、保険料の前納には、五十九歳までの全期間を通じて前納する方法、十年をこえない期間につき年単位として前納する二つの方法があります。

例えは、二十歳の人が四十年間の保険料を毎月百円ずつ納めると六万三千元の保険料が必要ですが、前納するとわずか二万三千五百四十円の保険料を納めるだけで済みます。

一、被保険者が夫と死別し、夫によつて生計を維持した十八歳未満の子(二十歳未満の障害者の状態にある子を含む)の生計を維持する場合、夫の死亡前に十年以上、または夫の死亡前に二十歳未満の子一人につき、四十八万円が加算されます。

二、遺児年金の額は、七十二万円から一万五千円まで、保険料の納付済期間に応じて支給されます。

三、第二次に掲げる学校に在学する生徒又は学生

前に生まれた者(昭和三十六年四月一日において五十歳をこえる者)

この年金に任意に加入できる人

一、被用者年金に加入している人

二、遺族年金や扶助料などを受けられる人

三、軍人、軍属などの遺族に対する遺族給付金を含む年金や、留守家族手当、特別手当を受けられる人

四、全日制の高等学校生徒及び大学(大学院を含む)の学生

五、明治三十九年四月一日から明治四十四年三月三十一日までの間に生れた人

福祉年金受給者 国から福祉年金は早く所得届を金をつけている人、ついでに年金をのけていただくため、みなさんから昭和三十四年までの所得状況届書を六月中旬の予定で受付けておりましたがまだ提出していない人がありますから、至急福祉事務所へ、年金証書と印鑑をもって届け出てください。届け出のない人は一年間年金がうけられなくなります。

旧軍人恩給・遺族扶助 旧軍人の請求は七月末日、恩給と遺族扶助料は、本年7月31日まで請求しないと時効によつて消滅します。まだ請求していない方は早く福祉事務所を通じて請求してください。なお、未請求者のために県民生部課係員が巡回相談に来ますから、手続き等不審のある方は7月29日10時-13時に福祉事務所へおこしください。遺族年金・傷病恩給についても相談に応じてくれます。

暑さにつけ いる暴力

暑さがきびしくなるにつれ、心身とも開放的になるのは、人間共通の生理的現象かも知れませんが、あなたがたをわづらわす暴力にどうして今が絶好のときと、つめをみかいていこうとしよう。だがこのときこそ彼らのシッポをつかまえて、根絶するチャンスにしたいものです。そのために

〇「いやらせ」「ゆすり」「たかり」などは大小を問わず一〇番へ通報しましょう。

〇町の暴力は近頃アバクを襲うことが多いため注意して

〇襲われたときは落着いて相手の「なにがしき」「人相」服装などについておぼろおぼろ覚えておくこと(手配、逮捕のきつてになる)

〇暴力行為のうわさを耳にされたときはよりの交差所へ知らせた方がいい。

支給年金は五種

一、保険料納付済期間が、二十五年以上ある者、または保険料納付済期間が十年以上あつて、保険料免除期間と合算すると二十五年以上になる者が六十五歳に達したとき支給されます。

二、老令年金の額は、一万二千円から四万二千円まで、保険料の納付済期間に応じて支給されます。

三、遺児年金の額は、七十二万円から一万五千円まで、保険料の納付済期間に応じて支給されます。

四、第二次に掲げる学校に在学する生徒又は学生

五、全日制の高等学校(盲学校、聾学校、養護学校の高等部を含む)及びこれに相当する国立の学校で厚生大臣の指定するもの

六、大学(大学院を含む)、ただし通信教育を受け、又は夜間の学部に在学する学生を除く

三、明治四十四年三月三十一日以後

孤獨な少年の友にと

芦屋 BBS 会発足

BBS 運動というのは、Big Brothers and Sisters の略称で、一九〇四年にアメリカで起つたものです。わが国では、大兄弟運動ともいわれ、昭和十二年に発足した更生保護制度との密接な関係のうちに発展し、現在では日本全国にひろがり、会員総数は男女青年一万余人を数えています。芦屋 B・B・S 会は六月五日、県下で第十七番目の会として発足をあげました。(上写真は発会式)

この運動は、若い人たちが、罪を犯して傷つきがめられた少年たちの兄となり姉となり、ときにはは友となり、共に明るく未来へ進もうとするのが根本精神です。少年の犯罪が大きな社会問題になつてくる昨今、学校、家庭をはじめなんらかしらの問題を解決しようとする人々、いっせいに赤十字運動が展開されました。本市でも、みなさんの協力で、本年目標額四九六、七〇〇円を達成し、この功績をたたえ、好成績を納めることができました。厚くお礼申し上げます。

保護司に感謝を

「罪を憎んで人を憎まず」という言葉があります。社会には犯罪者が年々増加し戦後の現在、は特に

七月は「社会を明るくする運動」の月です。芦屋市保護司会では、法務省と共同主催で、講演会や市内宣伝などの運動を展開します。この運動の目的は、犯罪のない明るい社会を作ることにあるが、最近の犯罪傾向として青少年犯罪が増加と凶悪化の一途をたどっています。みなさんもこの趣旨を、理解の上、犯罪の防止や、

広くなるでしょう

指導員が365軒にご注意

五月十六日以来、続けられている「道路を広くきれいにする運動」は、市内約七十人の民間指導員さんが活躍されていること、この指導員さんたちは五月二十日から二十八日まで、六月九日から十一日までの二回、各校区ごとに手分けして巡回し道路がせまらされている個所の指導に当たりました。その結果、一回で延三六五件の問題を発見し、指導力アップにご注意しました。内容は以下のとおりです。

①自動車や路上に放置されているので、車庫になおすよう……三三軒

②生垣が路上にはみ出ているか

道路を広くきれいに運動

さらに問題少年の大きくなり姉となつて友達活動をおして保護司活動をより豊かにする、芦屋市 B・B・S 会が本年六月五日結成されたのは上記のとおりです。

自転車

海水浴や魚つりに用心、きつて防犯堤に自転車を放置するのは危険です。必ず施錠するか、見張りを置きま

派出手

近く芦屋海水浴場と出に、場と奥池キャンフ場に臨時警備隊が出動され、注意を促されています。

# 市民検診43カ所で

## ご婦人は着たままでX線撮影 気軽に受けてください

ここでも一般市民を対象に市民検診が行なわれています。できるだけたくさん検診を受けていただくために、場所も市内43カ所に設けましたので、どの場所でも結構ですから気軽に受けてください。

検診は大形レントゲン車で行ないますので、雨天でもできますし、女の方は着衣のまま撮影でき、時間もほんの僅かで終わります。また40歳以上ご希望の方には医師会、保健所のご協力で血圧測定も行ないます。

- 1時〜5時 後段の場所( )
- 7月4日 月若町神井建設前、三条町井田タバコ店横
- 5日 翠ヶ丘住宅公園内、国鉄青屋敷北出口
- 6日 西蔵町東信医院前、大東公園
- 7日 小笹町青屋敷市場南、茶屋之町青屋敷館南側
- 8日 春日町富屋書店前、岩園小学校正門前
- 9日 青屋敷保健所、津知町日吉神社
- 11日 精道町山村歯科前、伊勢町井間地之宅前
- 12日 山手幼稚園前、山青屋敷藤原米穀店前
- 13日 藤原米穀店前、清水町清水湯前

- 14日 翠ヶ丘町みどり幼稚園、宮川小学校東門
- 22日 松ノ内町川内医院前、宮塚町市営アパート前
- 23日 若宮町富水外科前、呉川町富田米穀店前
- 24日 青屋敷高校北東角、大笹町久津野写真館前
- 25日 大原町双葉薬物学園前、岩園町若平公民館分室前
- 26日 精道町本自動車内張工務所前、春日町打出公会堂
- 27日 南宮町華原医院前、大東公園
- 28日 青屋敷保健所、親王塚町平野宅前
- 29日 松浜町日南浜青屋敷前、竹園町浜青屋敷前
- 30日 三条町荒木太郎宅前、西

- 山町神戸銀行山手支店前
  - 31日 西青屋敷宮宗医院前、川西町如来寺前
- 山町神戸銀行山手支店前  
西青屋敷宮宗医院前、川西町如来寺前

### 水道清掃のため

水の清さを保ちます。作業中(二六時)は水がにごりますから、その日は早朝に水を取っておいでください。清掃作業の日は前日にマイク車をお知らせします。

### スキムミルク

多く利用していただくため、九月に全国スキムミルク料理コンクールが実施されます。青屋敷保健所では次の規定でその予選を行います。みなさんの新しいアイデアによる料理を募集します。

資格：一般婦人(栄養・調理を業とする人はのぞく)

応募期間：七月十日〜八月十日  
内容：スキムミルクを使用した料理

### 赤旗の田舎の害虫防除に農業

を救済するために田舎に入り、危険なところにお知らせに注意を。七月一日から開始する。バス、山手行きをご利用ください。

### 調理師特別講習会(8月1日)

3日(保健所) 旧条例の免許所持者は全員受講のこと、申込25日迄(5年以上経験者15日迄)

### 保母試験講習会(7月25日〜31日)

須磨区陸軍病院母産科事務所へ申込22日(詳細は市福祉事務所へ)

### 自衛官募集(二等陸士)

10〜17日生れの中卒男子、志願書切7月11日詳細は市福祉事務所へ

### 米屋の公休日は従業員の労務改善

毎月、22日の二回

### 赤痢など伝染病を一掃するため

みんな大掃除をしましょう

7月17日 雨のときは31日に

- 岩園校区 六軒荘 岩園 朝日ヶ丘 東山 大原 親王塚 翠ヶ丘 楠
- 宮川校区 上宮川 宮塚 宮川 具川 西蔵 打出浜 春日 小笹 若宮 南宮 大東
- 山手校区 山手 東青屋敷 船戸 松ノ内 業平 前田 清水 山青屋敷 三条 西山 月若 西青屋敷 三条南 奥山
- 精道校区 精道 竹園 伊勢 松浜 浜青屋敷 平田 茶屋 大笹 公光 川西 津知

7月10日 雨のときは24日に

- 西蔵校区 西蔵 西蔵南 西蔵北
- 若宮校区 若宮 若宮南 若宮北

### 門灯は終夜点灯しましょう

7月の月曜、校区毎に大掃除を行ないます。いつになく悪疫が多発していますので、時期ですら全市のご家庭で実行してください。

7月10日 雨のときは24日に

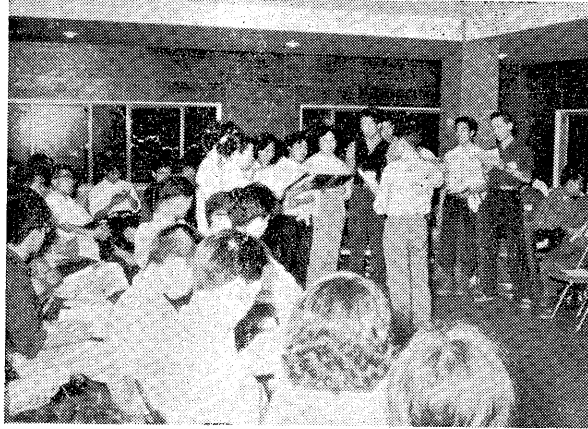
- 西蔵校区 西蔵 西蔵南 西蔵北
- 若宮校区 若宮 若宮南 若宮北

菅の清掃を行ないます。作業中(二六時)は水がにごりますから、その日は早朝に水を取っておいでください。清掃作業の日は前日にマイク車をお知らせします。

# 新ユースは大繁盛

## 記念ラリーには遠来の客も

六月十日開所した芦屋ユースホステルは、その後学校のクラブや中小企業の青少年のレクリエーション、講習会、あるいは研修会等色んな団体に盛んに利用されています。電話(芦屋二〇九番)も開通し、直接申込の道が開かれ、六月中旬に延四百名もの申込者が殺到しています。さらに夏休みもなれば学生生徒の利用がふえると思いがちですが、まだ奥地をご存知でない方、ユースホステルでの生活を



行なわれましたが、このラリーには遠く三重、大阪、赤穂などから、また八十歳以上の老人まで百四十人も参加され、盛大に終わりました。(写真は記念ラリー風景)

### ユースホステル誕生

国際ユースホステル連盟の規約にのっとり、青少年が健全な野外活動、健全な宿泊利用を通じて社会に役立つ修練を積もうという目的で、芦屋ユースホステルグループが、いよいよ誕生します。

これは三月以来の準備委員の努力が実ったもので、芦屋市に在住在学、在職者によって結成、七月九日(土)午後五時から山手幼稚園で結成総会を開くことになりました。当日は総会後、芦屋ユースホステルで記念ミーティングを開催することになっています。

この会では、会員相互の親睦や機関誌の発行、ユースホステル協会ほか友好団体との連絡などの事業を行なう計画です。

参加ご希望の方は市青少年係へご連絡ください。

### 老人会を作ろう

親にならぬと親が子供に対する愛情の深さはわからないのと同じく、老人にならぬと老人の気持ちのわかれぬがわからない。戦後社会情勢が変遷しても、戦前の理想に支配され勝ちな老人は、一般的に支那なれませんが、このラリーには遠く三重、大阪、赤穂などから、また八十歳以上の老人まで百四十人も参加され、盛大に終わりました。(写真は記念ラリー風景)

### 市の顔汚す きたない立看板類

広告出るときは 県西宮土木出張所へ

わたしたちの目にとまる看板類(広告塔、野立看板、ネオン、のぼり、立看板、ポスター、標識)のほり、アドバルーン、自動車、自転車、電車の乗物の外部に書かれたものは、非常に危険にわたっています。広告主は無意識で出しているものもありませんが、これらの看板は法律上、すべて県知事の許可が必要と定められています。兵庫県の場合は、法律に基づき「屋外広告物条例」があり、違反広告物には罰金刑が科せられることになっています。

中でも、悪質なものとみなされるのは、他人の土地や道路などに無断で出している看板類です。こ

### みなさんのお役に

有利な優待 団体払い込み

官公署、学校、会社などの職場、または町内会、婦人会、商店街などは、共同施設を設備したり、親睦をはかるために運動会や慰安会を開催したり、また、防犯灯設置、町の清潔な住みよき町づくりにもお役にたつております。

郵便局では、この有利な団体払い込み制度をみなさんの職場や学校などでご利用されますようおすすめてまいります。

くわしいことは、芦屋郵便局保険課へ、電話四六〇〇番

### 広報案内

赤旗の田舎の害虫防除に農業を救済するために田舎に入り、危険なところにお知らせに注意を。七月一日から開始する。バス、山手行きをご利用ください。

調理師特別講習会(8月1日) 3日(保健所) 旧条例の免許所持者は全員受講のこと、申込25日迄(5年以上経験者15日迄)

保母試験講習会(7月25日〜31日) 須磨区陸軍病院母産科事務所へ申込22日(詳細は市福祉事務所へ)

自衛官募集(二等陸士) 10〜17日生れの中卒男子、志願書切7月11日詳細は市福祉事務所へ

米屋の公休日は従業員の労務改善 毎月、22日の二回

### 市制20周年記念 市民納涼映画会

家族づれでご覧願えるフィルムばかり用意しました

雨天のときは各校講堂で

第1部…児童劇映画シリーズ  
7月18日 精道小、19日 岩園小  
20日 山手小、21日 宮川小  
(日没から校庭で)  
伴淳三郎、淡島路子主演  
「おじいちゃん」7巻  
「3等賞の小やぎ」 「毎日ニュース」

第2部…記録映画シリーズ  
8月1日 精道小、2日 岩園小  
3日 山手小、4日 宮川小  
(日没から校庭で)  
文部省特選「遭難」8巻  
「東洋の旅」 I・II 「毎日ニュース」

第3部…劇映画シリーズ  
1又は8月15日から

### 市民相談室

(市役所三階)

内職(ミンカ)、レース編 お迷いの相談などは市民相談室  
洋服、洋裁、刺繍、ピアス刺繍、ヘアアレンジ、お直しください。  
洋裁、ナイロン帽子外種々、その他、秘密・無料・毎日

他職業相談、土地、家賃、家賃相談、相続等、法律相談  
貸借、親族、相続等、法律相談 毎月13日と27日の各10〜14時 小笹町市立図書館で

菅の清掃を行ないます。作業中(二六時)は水がにごりますから、その日は早朝に水を取っておいでください。清掃作業の日は前日にマイク車をお知らせします。

