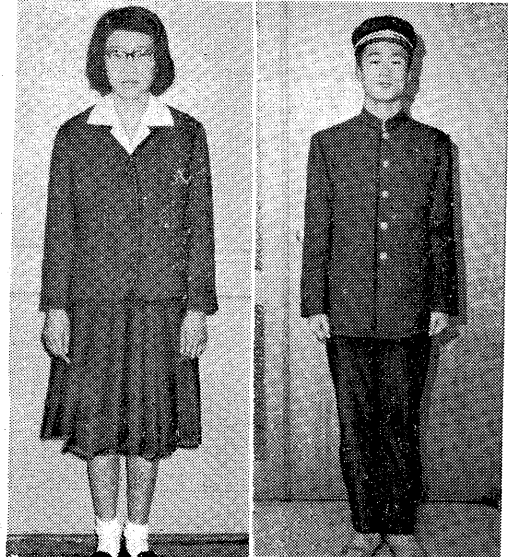


校章・制服もきまる

市立芦高 開校へラストスパート



女子生徒の服装

男子生徒の服装

市立芦屋高校は、四月開校に備え、いま準備に大わらわら。新入生定員百八十八名、男子百八、女子七十、計百七十八名の応募者があり、入学検査を待っています。同校の教頭には元県立芦屋高校教諭多田健一氏と決定し、三月一日付で発令されました。校舎は現在五分の二で、机上の他の備品も全部揃っています。

また、生徒のシンボルである校章と制服は、次のとおり決まりました。校章(上カット) 女子制服は、この道の権威者として、黒いつめえりの学生服です。

重点は四施策

文教施設・下水道・市立病院・北部区画整理

三月十日から開かれる定例市議会に上程される、昭和三十七年度予算案が先頃まとまりました。総額は、一般会計が十億三千八百四十八万八千円、特別会計が三億四千八百三十二万二千円、芦屋市始末としての大形予算で、年度中の追加予算が極力避けられるよう、あらゆる重点施策を当初予算案に盛りこんでおります。この予算案の中心は、①文教施設の整備、②下水道事業の促進、③市立芦屋病院の改築、④北部土地区画整理事業と、市民の福利向上を旨とした四つの柱で構成されています。市議会で審議の上、予算が成立するのは三月末になります。

本市は、昭和三十年から数年間の財政好転とともに立寄り、昨年度も備えてきました。地方財政再建計画の適用を受け、のモンテペロ市との姉妹都市提携(新年度の予算編成に当たっては、この提携で獲得できた自主健全財政を長期保持することを目標に、直轄一般会計は、総額で昨年度当初

37年度予算案もきまる



発行所 芦屋市精道町93
芦屋市役所
発行人 芦屋市長 内海清
編集 秘書室広報公聴係
印刷 オール出版印刷KK
毎月1回5日発行定価2円

本市の推計人口 (2月1日現在)

総数	58,919
男	28,906
女	30,013
世帯数	14,706

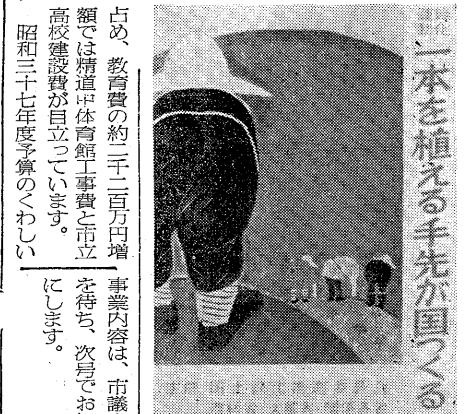
面している諸施策の中から重点事業を厳選し、予算の効率的な使用を図るよう配慮しております。なお、この予算案の特長は、特別会計に新しく「北部土地区画整理事業費」と「下水道費」を加えたことです。その財源の一部は、病院費・国民健康保険費と同様に一般会計からの繰出金が充当されることになっています。

一般会計予算案 (単位千円)

科目	37年度	36年度
市税	734,120	563,440
市民税	473,819	323,609
固定資産の増減	174,920	161,118
地方交付金	85,381	78,713
地方債	1	1
当座金	55,275	21,090
基金	17,500	5,006
手数料	50,295	38,089
支金	95,003	78,728
支出	9,328	5,078
入金	7,007	5,011
繰入金	1	700
繰入金	9,878	14,365
繰入金	60,600	86,000
繰入金	0	3,000
合計	1,038,408	820,508

予算より二億一千八百万円を増加しています。このため歳入面で、経済成長による市税の伸びを約三パーセント見込み、予算の均衡をはかっているほか、雑収入、市債以外の科目は、いずれも増額計上しています。

歳出で大幅な増額をみたのは、市役所費の約六千二百万円が筆頭で、これは昨年の人事院勧告に基づく職員給与のベースアップが大きな原因です。都市計画事業費の約五千四百万円増額は、宮川緑線路築造工事費が大きなウエイトを占めています。



国土緑化運動 3月1日-4月20日

特別会計予算案の内訳 (単位千円)

会 計	37年度	36年度
北部土地区画整理事業費	60,001	0
下水道費	91,500	0
市立芦屋病院費	124,358	66,948
国民健康保険費	51,242	36,985
地方競馬費	20,901	15,101
合計	348,002	119,034

芦屋市の国民健康保険が始まって間もなく満三年になります。三年間お勤めしたお宅の被保険者証も余白がなくなり、たいご古びたことでしょうか。そこで古い被保険者証と引替を、新しい色鮮やかな被保険者証にお渡しすることになりました。交換は三月二十日頃から次の要領で行ないます。

なお、古い被保険者証は四月一日から以後無効になります。また家事お三伝いの人や、店員の方々は、こんなからおのおの単独世帯としてお勤めください。

国民健康保険証 取替え

現在ご使用の三月限り無効

【被保険者証引替の要領】

一 三月二十日現在で、市内にお医者さんに預けておられる場合は、市保険課とお医者さんで直接引換を行ないます。お医者さんに預けてあるかどうか、もう一度確認してください。

二 三月以降に新しく被保険者の資格を得られる方、また、被保険者証を失った方、再交付を受ける方には、新しい被保険者証を交付します。

三 保険料納付組合加入者は、組合を通じてお渡しします。

四 ご家庭においておられる場合は、係員がお伺いし交換します。もし、市役所へおられる場合は、印鑑と現在の被保険者証をお持ちになって、保険課にお立ち寄りください。また、交換するときは、記入事項にまちがいがなければ、お認めの上、受取ってください。

なお、四月までに新しい被保険者証がお手元に届かない場合は、二二二二へご連絡ください。

近頃浜手区画整理審議委の選挙

浜三土地区画整理審議委員の任期は、本年三月二十七日に満了しましたので、改めて委員の選挙を行ないます。

選挙期日、選挙人名簿作成期日、選挙人名簿締切期日、借地権申告受理停止期間等をお知らせします。この選挙にあたって、借地権者の方で、事業地区内の所在地が

選挙権の完全実行運動

芦屋市選挙管理委員会

選挙制度審議会の答申にもとづいて、自治省案も決定されました。そのうち高級公務員の職務利用による失格と、連座制の強化が反対をうけています。とりわけ憲法精神に結びつけて、候補者の権利を侵害するおそれがあること、その理由ですが、国民の側からみると、候補者の不利になるから適当な理由をつけているとしかみえません。議員さんが、選挙違反を犯さない、また、やらないという自信があれば、いくら罰則を強化されても平気なはずで、ゆえに、連座制の強化に強く反対する人はひっかかった時、このことを心配しているのですから、そんな人の名前はこの選挙の時までに忘れずにしましょう。

市民税の申告が3月20日までに

申告しないと、こんなに損です

一例をあけて見ましょう。扶養親族が4人(妻と子供3人)あり、36年中に給与収入金額71万円と配当所得3万円を受け、社会保険料1万円と生命保険料3万円を払った人の場合

市民税の所得割は { 申告した場合 10,500円
申告しなかったり、遅れた場合 18,500円

と、その差 8,000円も違ってきます。

それは期限までに申告しないと、いろんな控除の恩恵が受けられないからです。これはさらに県民税の所得割にも影響する上、国会で審議中の配当控除がきまると差はもっと大きくなります。

申告書を郵送される方で受領書の必要な方は10円切手を同封してください。申告についてご不明の点は、市税務課市民税係へ。

国民年金印紙は芦屋市内の店で

国民年金保険料の本年度分 納期は3月31日

○国民年金印紙は……市内の各タバコ店か市金庫で販売しています。20~34歳の方は100円印紙を、35歳以上の方は150円の印紙を、国民年金手帳にはって検認を受けてください。

○納期を過ぎると……印紙での納付ができなくなり、延滞金、督促手数料等ムダな出費をみます。ぜひ、納期までに納めましょう。

○本年度分は済まされた方に……4月以降の保険料前納を受け付けています。印紙でも、現金でも割引いた額で納めていただけますから、係へ申出てください。

●現在、係から保険料未納の方に督促状を発送中です。

市福祉課国民年金係 TEL 2121

2キロ沖までみどりの町に

芦屋の環境を守る方針つらぬいてきた 海岸埋立てプラン

市の企画部で立案を急いでいた海岸埋立て計画の骨子ができ、先々頃日刊紙にも紹介されました。その新しい「みどりの町」づくりの要点は、五カ年計画、工費約三百億円で、現在の海岸から二キロ沖まで約三百万平方メートルを埋めたて、経済センターを中心に住宅用地、観光港等を建設しようというものです。その埋立ては関西の有力な会社に呼びかけて設立される新会社の手で、三十八年から着手することが目標で、いま細案作成等の準備が引続き進んでいます。

住宅区 経済センターを造成

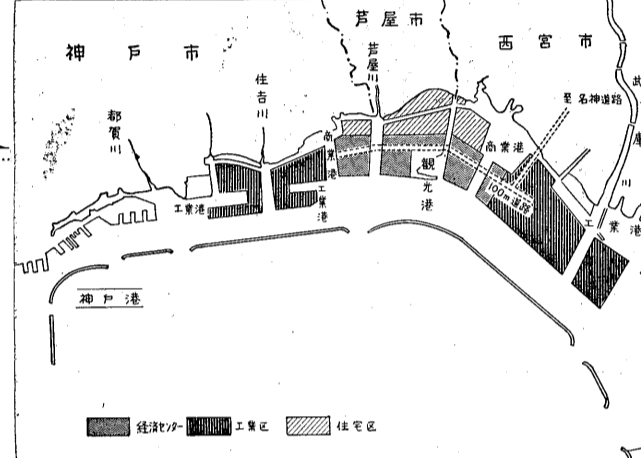
現在の芦屋市が有している優越的な生活環境をいかに守り、第二に、将来阪神臨海地域は必然的に西日本産業経済の中心となるであろう、という二点です。芦屋市が、現在住宅都市として絶好の条件を備え、大多数の市民が、静かな環境の中で毎日を送っていることは申すまでもありません。この恵まれた環境は万難を排して守らなければなりません。計画立案に当たり、埋立てのため現住市民にマイナスの影響が及ばぬよう、細心の配慮が払われています。

埋立ては、計画の具体的な前段階として、計画の骨子をつまびらかにし、市民の理解を得る必要があります。埋立ては、計画の骨子をつまびらかにし、市民の理解を得る必要があります。埋立ては、計画の骨子をつまびらかにし、市民の理解を得る必要があります。

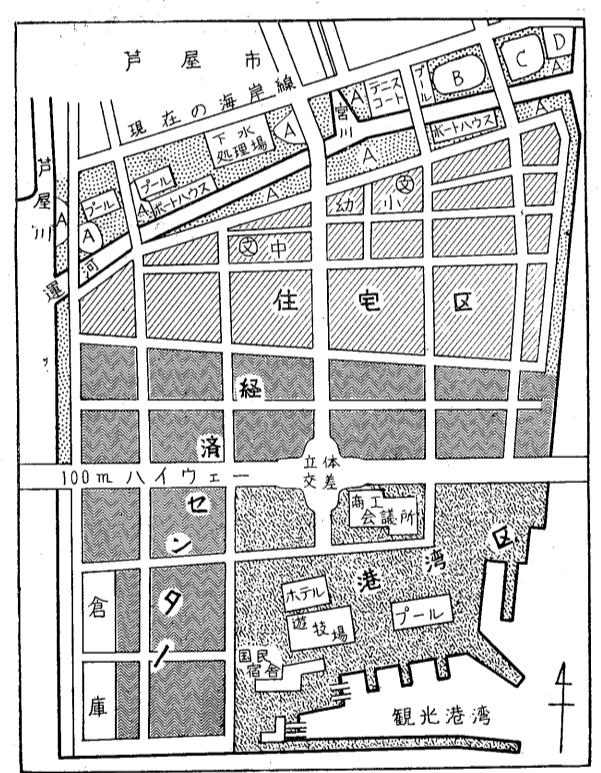


埋立てを待つ芦屋の海岸

埋立ては、計画の骨子をつまびらかにし、市民の理解を得る必要があります。埋立ては、計画の骨子をつまびらかにし、市民の理解を得る必要があります。



将来の阪神臨海地域 一芦屋市の構想一



埋立地計画略図

現在の海岸線から約二キロは、中間にボート遊び場と緑地公園が設けられます。これは海水浴場を失った市民のために三つの大きなプールのほか、野球場、陸上競技場、テニスコート、などの体育施設と、下水処理場、ゴミ焼却場が点在してつくられます。

埋立地を貫通する100メートル道路。埋立地は、芦屋川から江尻川まで東西一・八キロの海岸線から南へ約二キロ、図のように張り出し、その総面積は約三百万平方メートル（九十万坪）となります。

埋立地を貫通する100メートル道路。埋立地は、芦屋川から江尻川まで東西一・八キロの海岸線から南へ約二キロ、図のように張り出し、その総面積は約三百万平方メートル（九十万坪）となります。

埋立地を貫通する100メートル道路。埋立地は、芦屋川から江尻川まで東西一・八キロの海岸線から南へ約二キロ、図のように張り出し、その総面積は約三百万平方メートル（九十万坪）となります。

市民見学会シリーズ第7回
巨大なマス・コミの渦々々……テレビの社会的影響をもっと真剣に考えてみましょう

テレビ放送と青少年問題を考える会

3月26日(月)午後1時(公民館集会所へ集合、バスで直行)
朝日放送テレビ
座談会と局内施設の見学
同テレビ局考査部長 三輪正信氏
不票(ゲタばき)はご遠慮ください
芦屋市民または市内に勤める
40人
ハガキに住所、氏名を明記のこと
3月15日～20日の消印日時により、先着順に受け付け、満員になり次第締切ります。(14日以前の消印は無効)
※雨天決行

主催 芦屋市立公民館

市民の声

【寄贈・寄託】
社会福祉事業と市役所内社会福祉協議会(二月二十一日)二月二十日

【寄贈・寄託】
社会福祉事業と市役所内社会福祉協議会(二月二十一日)二月二十日

【寄贈・寄託】
社会福祉事業と市役所内社会福祉協議会(二月二十一日)二月二十日

【寄贈・寄託】
社会福祉事業と市役所内社会福祉協議会(二月二十一日)二月二十日

バスに注文二つ
【寄贈・寄託】
社会福祉事業と市役所内社会福祉協議会(二月二十一日)二月二十日

バスに注文二つ
【寄贈・寄託】
社会福祉事業と市役所内社会福祉協議会(二月二十一日)二月二十日

バスに注文二つ
【寄贈・寄託】
社会福祉事業と市役所内社会福祉協議会(二月二十一日)二月二十日

バスに注文二つ
【寄贈・寄託】
社会福祉事業と市役所内社会福祉協議会(二月二十一日)二月二十日

配水管埋設工事のため、上宮川町44番地先80戸を掘きくれていますので、国鉄カド南口から宮川へ通り抜けはできません。

上水道第二期 拡張工事認可

市広報一月号でお知らせしました「上水道第三期拡張工事」を認可する通知が、このほど厚生省から届き、昭和三十七年度から着手します。

認可の内容は、給水区域を山手町・東山町・朝日ヶ丘町全域と、剣谷・奥山の一部に拡張すること。給水人口を八万七千三百人に増加すること。一日最大給水量を三万八千立方メートル増加することになっています。

松毛虫退治
早く申込んでください
市商工業課では、毎年行っている松毛虫退治の防除の薬剤散布を、ことごとく実施します。昨年、松毛虫による被害を受けた山林をはじめ、被害のなかつた庭園もぜひ薬剤散布をなさるようお願いいたします。

戸籍のはなし
戸籍簿本や抄本が必要で、それを取り寄せるときに、すぐ間に合わずやかないので、本籍を芦屋市に移すつもりでいます。簡単に書類がもらえることもありません。

門灯は終夜点灯しましょう
芦屋市広報委員会

外人市民さん コンニチワ

評判よい日本製品

戦時中 慶大で語学の先生

インドネシア アミール・ハッサン氏

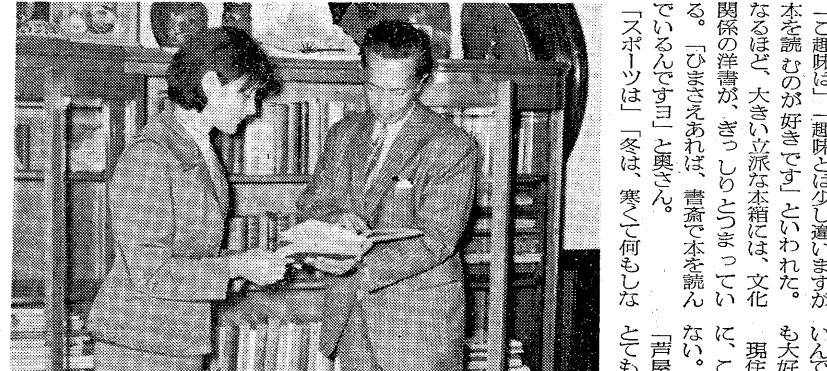
「日本製品の評判は」「日本の語学に」「コンニチワ」です。アミール・ハッサン氏は、戦時中、慶応義塾大学で語学の先生として活躍されました。

アミール・ハッサン氏は、五十三歳、インドネシア、パダンの出身で、インドネシア輸出商の代表として来日された。...

明るい歌声を町中に

さあ、みんな歌いましょう

おひがむ町、本格的な春の音楽会、町中を響かせる。...



「趣味は「趣味とは少し違いますが本を読むのが好きです」といわれた。...

赤電話からの10番呼出し方

「二〇一九番へ速報したとき返事がなければ」との苦情がよくあります。

ポリオ生ワクチンに投与

小児マヒを徹底的に防ぐため、本年も希望者に生ワクチンの投与を行います。

母親学級

お産の知識は、お産の準備、お産の経過、お産後のケアなど、お母さんにとって大切な知識です。

身上相談でも承ります

市民相談室、市役所の玄関を入ったところにある「市民相談室」は、市民の方の個人的なお悩みや相談に当たる場です。

確定申告と納税

所得の確定申告と納税の期限は三月十五日です。期限内に申告をしなければ、無申告加算税を徴収されることになります。

青少年団体育習会

指導者講習会

三月十七日(土) 八日(日) 三月十八日(日)

バイクに罪はない

少年を暴走させるものは...

昨年十一月末からバイクモーターをめぐって少年の非行事件が四件も起つています。

交通事故

先月の市内交通事故統計表

先月の市内	事故者	死者	負傷者
(1月26日～2月25日)	31人	0人	17人

89件、死者1名、負傷者33名、加害者1名、被害者23名

ワン君の年中行事

昭和三十七年度ワン君の年中行事、第一回は三月三日(日) 狂犬予防注射です。

少年相談コーナー

三月十二日(月)午後2時～4時、市教養(旧庁舎2階)市立少年補導所

3月の育児教室

はじめてお母さんになられた方は育児保健所で毎月開かれています。

お急ぎください、確定申告と納税、市民相談室、身上相談でも承ります、少年相談コーナー、3月の育児教室、汁と健康家族計画(幻灯) 眠れんじ、三月十七日(火) 5時～7時、赤ちゃんのお母さんのために、皮膚病について(簡単) 赤ちゃんのお母さん(実演指導) 赤ちゃんのお母さん(実演指導) 赤ちゃんのお母さん(実演指導) 赤ちゃんのお母さん(実演指導) 赤ちゃんのお母さん(実演指導)...

教育のページ



さあ、4月からは中学生だ一岩園小で

岩園小の「当今児童気質」より 楽しい家庭を

卒業は淡々たる気持ち

昭和二十四年四月から昭和二十五年三月まで生まれた児童二百二十七人が、卒業します。これに本校の卒業生は、二千八百八十六人になります。

出席カードもあと一枚

心に刻まれるお別れ会に

岩園幼

朝この出席カードの空白も三枚一枚となり「これがおしまいに」なりました。一年生ね「大きい組になるのね」という喜びの音が、さかんに聞かれるこの頃である。

給食

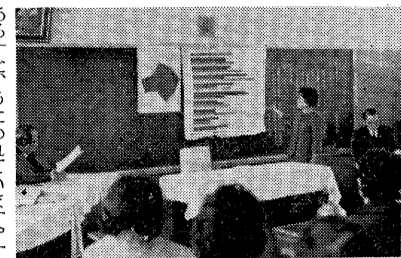
早く好きになりたい

きつと勉強も好きに

宮川小学校

お母さん方の意見も入れて

きゆうしよく 二年 やのてらみ わたしは、きゆうしよくが大嫌い。前は、いつもきゆうしよくを食べていた。でも、このごろは、きゆうしよくのことが嫌いになった。だから、ちょっとたのしげに、きゆうしよくを食べたい。



あると、うたわわていませう

食事は、わたくしたちの生活の中で、最も基本的なものであり、学校給食は、集団での基本生活を共にすることを出発点としておこなわれます。

お母さん方に学校給食を試食していただき、お母さん方の意見を参考にしました。また、青友会の給食委員会を開催し、衛生管理面から給食当番児童の服装を検討していただきました。



お母さん方の意見を参考に

もぐらの家に雪が降る

単立つ子たちの劇あそび 宮川幼

子どもたちは、今一年間の生活の積み重ねの総あそび(劇あそび)として、充実した一日を送った。



役もお互いの間で自然にできて

無理をさげまじょう

弱りにつけこむ流感

子どもたち、すこやかに願う心をこめて、残り少ない生活を、じと努力している。

6月目標に準備中

市立図書館では、従来図書を利用しようとするときは、分冊カードによって希望図書を見つけて、それを請求して書庫から出してもらう、いわゆる出納方式を採用してきました。

就職合格率一番

精道中で就職者励ます会

西宮職安管内で、第二回就職者励ます会が、被服室において、実になごやかに、しかも温かい雰囲気の中行なわれました。

二月十三日(木)午後四時から、第二回就職者励ます会が、被服室において、実になごやかに、しかも温かい雰囲気の中行なわれました。

授賞式 市教育委員会では、昭和37年度の芦屋市奨学金受給者を、次年度の要領で募集しています。

奨学生を募集 市教育委員会では、昭和37年度の芦屋市奨学金受給者を、次年度の要領で募集しています。

今月の新書 球形の荒野(日本橋) 球の日本(伊藤) 虹(東)

市民教室のご案内 市民のみなさんの熱望により、三月の春休みにスケート教室を開きます。

開架方式に 市立図書館では、従来図書を利用しようとするときは、分冊カードによって希望図書を見つけて、それを請求して書庫から出してもらう、いわゆる出納方式を採用してきました。