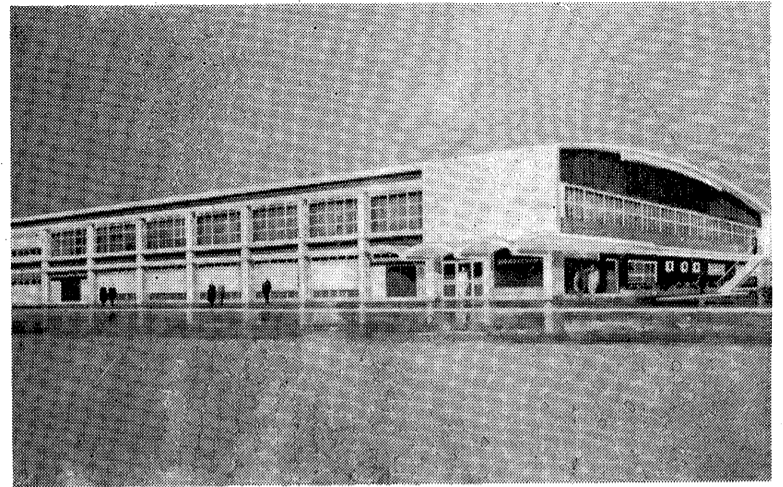


ポンプ増強

伊勢町の下水終末ポンプ場には、現在、雨水用ポンプ二台と汚水用ポンプ二台が備えられていますが、このほどさらに二台ずつ増設するため、ポンプを発注しました。増設するのは、従来の同型のもので、雨水用はディーゼルエンジン直結の二百馬力、毎分百二立

精道中 待望の体育館

精道中学校で体育館新築工事が七月上旬から始まっています。建つ位置は従来西通門のあった運動場の西側中央部で、ここに、開口二十二尺、奥行四十三尺、軒高八・三尺、建築面積千三百平方尺の鉄筋コンクリート造りの体育館が建つわけです。内部は、一階がバレーボール、バスケットボール、体操などに使われる六百六十平方尺の板張りフロア、正面に一段高し開口十三・



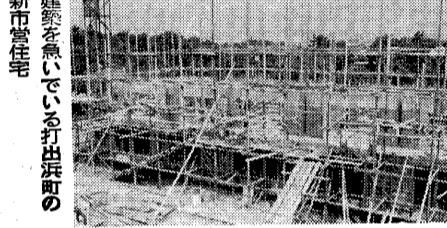
精道中新体育館の外観

第4回臨時市議会

精道中体育館 締結など可決 工事請負契約 第4回臨時市議会は、七月二日から七日まで開かれ、次の議案が審議されました。

来年は地方選挙です

基本選挙 資格調査 人名簿の資格調査 調査の時期：8月10日～31日まで 資格の範囲：昭和17年12月31日までに生まれた人で、今年6月15日以前から芦屋市に引き続き住んでいる人(ただし、外国人は資格がありません)



新市営住宅

市営住宅入居希望者は、市営住宅に入居を希望される方は、住宅困難登録をしておかなくてはなりません。今までに申し込まれた方も、昭和36年度市営住宅登録を済ませ、八月二十日までに登録をして下さい。用紙は市建築課住宅係で用意しています。

門灯は終夜点灯しましょう

国民健康保険の加入・脱退 手続はお早く 国民健康保険の加入・脱退 手続はお早く 国民健康保険の加入・脱退 手続はお早く

新有権者座談会

次世代を担う若人たちが、選挙権を得られる方ばかりが、集まって開かれる座談会に参加してください。日時：8月27日午後1時半 場所：芦屋ユースホテル 資格：昭和15年1月1日以前に生まれた方で、昭和17年12月21日までに生まれた方

公務扶助料 改定増額

十月一日から、公務扶助料、遺族年金、普通恩給、傷病恩給が改定され、増額支給されることになりました。このほかいろいろの届出や申請手続がありますから、そのついで遠慮なくお問い合わせください。

改正された国民年金法

国民年金の改正点 1 保険料の免除者、その二分の一の額が国から補助されます。2 老齢年金は、保険料納付期間が、免除期間、あるいはその合計で二十五年満たされていると、その期間に応じ支給されます。3 障害年金は、公的年金受給者の受けている

福祉年金の改正点

1 旧法の受給権者本人の、前年度の所得額十三万円が十五万円になりました。2 公的年金受給者の受けている

福祉年金の改正点

1 旧法の受給権者本人の、前年度の所得額十三万円が十五万円になりました。2 公的年金受給者の受けている

市長に手紙を出す旬間

8月11日—20日

公務扶助料 改定増額

十月一日から、公務扶助料、遺族年金、普通恩給、傷病恩給が改定され、増額支給されることになりました。このほかいろいろの届出や申請手続がありますから、そのついで遠慮なくお問い合わせください。

公務扶助料 改定増額

十月一日から、公務扶助料、遺族年金、普通恩給、傷病恩給が改定され、増額支給されることになりました。このほかいろいろの届出や申請手続がありますから、そのついで遠慮なくお問い合わせください。

公務扶助料 改定増額

十月一日から、公務扶助料、遺族年金、普通恩給、傷病恩給が改定され、増額支給されることになりました。このほかいろいろの届出や申請手続がありますから、そのついで遠慮なくお問い合わせください。

市長に手紙を出す旬間

8月11日—20日

あなた建設的なご意見を市政の中へ

あて先/精道町93 芦屋市長 内海清 「市長に出す手紙」と朱書してください 住所・氏名を明記してください □お答えできる問題には市長がご返事をさしあげます

# 所得の増加がなければ 昨年なみの市民税

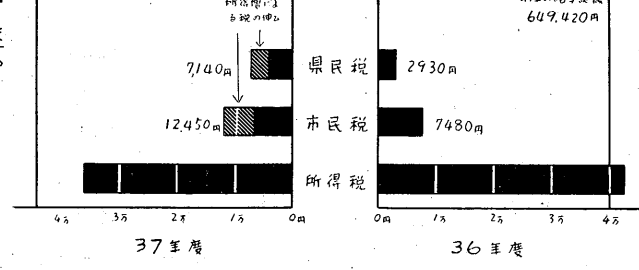
## 県の減収を補い、県民税が割高に

「住民税が高くなった」「ことし給料から天引される税額は去年とくらべると、大変な上がりようだ……」こんな声をよく耳にします。先ごろは週刊誌もこのことを取り上げていたようです。そこで、若屋市の場合はどうなんだろうかと、山下税務課長に尋ねてみました。

# 住民税は高くなった?

「住民税が高くなった」「ことし給料から天引される税額は去年とくらべると、大変な上がりようだ……」こんな声をよく耳にします。先ごろは週刊誌もこのことを取り上げていたようです。そこで、若屋市の場合はどうなんだろうかと、山下税務課長に尋ねてみました。

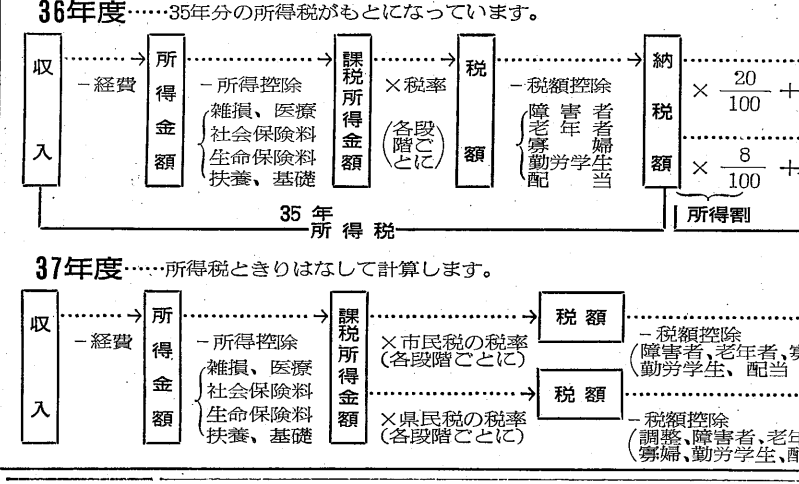
文中のサラリーマンの税 昨年とことしの比較



「住民税が高くなった」「ことし給料から天引される税額は去年とくらべると、大変な上がりようだ……」こんな声をよく耳にします。先ごろは週刊誌もこのことを取り上げていたようです。そこで、若屋市の場合はどうなんだろうかと、山下税務課長に尋ねてみました。

「住民税が高くなった」「ことし給料から天引される税額は去年とくらべると、大変な上がりようだ……」こんな声をよく耳にします。先ごろは週刊誌もこのことを取り上げていたようです。そこで、若屋市の場合はどうなんだろうかと、山下税務課長に尋ねてみました。

別表1 市・県民税の計算の順序 - 去年とことしの比較 -



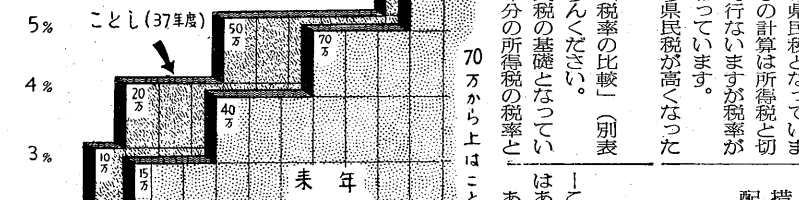
別表2 税率の比較 - ことしの市・県民税を中心 -

課税所得額の段階	35年分 所得税 %	37年度 市民税 %	37年度 県民税 %
10万円以下	10	2	3
10万円超~20万円以下	15	3	4
20万円超~30万円以下	20	4	5
30万円超~40万円以下	25	5	6
40万円超~50万円以下	30	6	7
50万円超~60万円以下	35	7	8
60万円超~70万円以下	40	8	9
70万円超~80万円以下	45	9	10
80万円超~90万円以下	50	10	11
90万円超~100万円以下	55	11	12
2000万円超~3000万円以下	60	12	13
3000万円超~5000万円以下	65	13	14
5000万円超	70	14	15

別表3 市民税 減免規定のあらまし

減免を受けられる方	減免の割合		その他
	所得割額	均等割額	
納税者の死亡されたあと、相続人において税金を納めることが困難な方	36年中の所得50万円未満の方	全免	理由の約期から
	50万円~100万円未満の方	7割以内	
	100万円以上の方	5割以内	
3ヶ月間引きついで失業中の方で納税が著しく困難な方	5割以内		同上
	10割以内		同上
36年中に退職所得のあつた方	退職所得の所得割の5割以内		同上
病氣(扶養家族の場合も含む)のため納税が著しく困難な方	5割以内		理由の約期から
	5割以内		
今年の総所得金額の見積額が去年とくらべて1/2以下に減った方	5割以内		

なお、上記のほか、生活保護をうけられたとき、障害者、未成年者、高齢者、寡婦の方で納税が困難なときにおいても減免ができます。手続きは市民税係に申請書の用紙がありますから係員とご相談のうえ、それぞれの納期限の7日前までに申請してください。



## 市民税 来年から減税に

「住民税が高くなった」「ことし給料から天引される税額は去年とくらべると、大変な上がりようだ……」こんな声をよく耳にします。先ごろは週刊誌もこのことを取り上げていたようです。そこで、若屋市の場合はどうなんだろうかと、山下税務課長に尋ねてみました。

「住民税が高くなった」「ことし給料から天引される税額は去年とくらべると、大変な上がりようだ……」こんな声をよく耳にします。先ごろは週刊誌もこのことを取り上げていたようです。そこで、若屋市の場合はどうなんだろうかと、山下税務課長に尋ねてみました。

「住民税が高くなった」「ことし給料から天引される税額は去年とくらべると、大変な上がりようだ……」こんな声をよく耳にします。先ごろは週刊誌もこのことを取り上げていたようです。そこで、若屋市の場合はどうなんだろうかと、山下税務課長に尋ねてみました。

「住民税が高くなった」「ことし給料から天引される税額は去年とくらべると、大変な上がりようだ……」こんな声をよく耳にします。先ごろは週刊誌もこのことを取り上げていたようです。そこで、若屋市の場合はどうなんだろうかと、山下税務課長に尋ねてみました。

## 決して高くない 若屋市の市民税

「住民税が高くなった」「ことし給料から天引される税額は去年とくらべると、大変な上がりようだ……」こんな声をよく耳にします。先ごろは週刊誌もこのことを取り上げていたようです。そこで、若屋市の場合はどうなんだろうかと、山下税務課長に尋ねてみました。

## 県民税はど うして高い

「住民税が高くなった」「ことし給料から天引される税額は去年とくらべると、大変な上がりようだ……」こんな声をよく耳にします。先ごろは週刊誌もこのことを取り上げていたようです。そこで、若屋市の場合はどうなんだろうかと、山下税務課長に尋ねてみました。

## 来年から減税に 70万円以下の人は

「住民税が高くなった」「ことし給料から天引される税額は去年とくらべると、大変な上がりようだ……」こんな声をよく耳にします。先ごろは週刊誌もこのことを取り上げていたようです。そこで、若屋市の場合はどうなんだろうかと、山下税務課長に尋ねてみました。

## 減免の恩恵は

「住民税が高くなった」「ことし給料から天引される税額は去年とくらべると、大変な上がりようだ……」こんな声をよく耳にします。先ごろは週刊誌もこのことを取り上げていたようです。そこで、若屋市の場合はどうなんだろうかと、山下税務課長に尋ねてみました。

たばこは若屋で 買って下さい

1本約31銭の割合でたばこ消費税が市の収入になります

# 外人市民さん コンニチワ

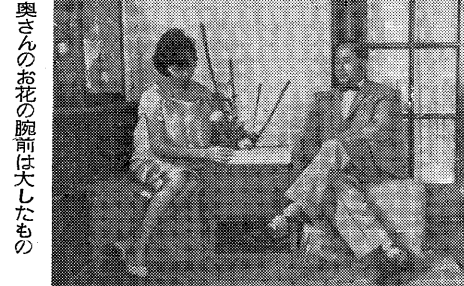
## 「医師志望が外交官に」主人

### 「冬もかえって大好きです」奥さん

「冬もかえって大好きです」奥さん  
「冬もかえって大好きです」奥さん  
「冬もかえって大好きです」奥さん

「冬もかえって大好きです」奥さん  
「冬もかえって大好きです」奥さん  
「冬もかえって大好きです」奥さん

「冬もかえって大好きです」奥さん  
「冬もかえって大好きです」奥さん  
「冬もかえって大好きです」奥さん



奥さんのお花の腕前は大きなもの  
奥さんのお花の腕前は大きなもの  
奥さんのお花の腕前は大きなもの

## 青少年がフランスから

### 本市でも スポーツやホステリングで交歓

フランスの青少年代表者約二十名  
フランスの青少年代表者約二十名  
フランスの青少年代表者約二十名

フランスの青少年代表者約二十名  
フランスの青少年代表者約二十名  
フランスの青少年代表者約二十名

## モンテペロに留学して

神戸女学院大学 藤井 恭子

モンテペロに留学して  
モンテペロに留学して  
モンテペロに留学して

モンテペロに留学して  
モンテペロに留学して  
モンテペロに留学して

十九家族が参加、楽しかった  
十九家族が参加、楽しかった  
十九家族が参加、楽しかった



みんなの心に「ついで」も残る  
みんなの心に「ついで」も残る  
みんなの心に「ついで」も残る

みんなの心に「ついで」も残る  
みんなの心に「ついで」も残る  
みんなの心に「ついで」も残る

みんなの心に「ついで」も残る  
みんなの心に「ついで」も残る  
みんなの心に「ついで」も残る

## 東部 老人いこいの家

土曜以外、九時から五時まで開所  
土曜以外、九時から五時まで開所  
土曜以外、九時から五時まで開所

土曜以外、九時から五時まで開所  
土曜以外、九時から五時まで開所  
土曜以外、九時から五時まで開所

土曜以外、九時から五時まで開所  
土曜以外、九時から五時まで開所  
土曜以外、九時から五時まで開所

土曜以外、九時から五時まで開所  
土曜以外、九時から五時まで開所  
土曜以外、九時から五時まで開所

## 防犯功労者に表彰状

山背町社会福祉協議会  
山背町社会福祉協議会  
山背町社会福祉協議会

山背町社会福祉協議会  
山背町社会福祉協議会  
山背町社会福祉協議会

山背町社会福祉協議会  
山背町社会福祉協議会  
山背町社会福祉協議会

山背町社会福祉協議会  
山背町社会福祉協議会  
山背町社会福祉協議会

## 産休代替職員

希望者は登録を  
希望者は登録を  
希望者は登録を

希望者は登録を  
希望者は登録を  
希望者は登録を

希望者は登録を  
希望者は登録を  
希望者は登録を

希望者は登録を  
希望者は登録を  
希望者は登録を

## 交通安全

6月26日—7月25日  
6月26日—7月25日  
6月26日—7月25日

6月26日—7月25日  
6月26日—7月25日  
6月26日—7月25日

6月26日—7月25日  
6月26日—7月25日  
6月26日—7月25日

6月26日—7月25日  
6月26日—7月25日  
6月26日—7月25日

### 明るい老人生活の記録

募集  
募集  
募集

### 冷菓と氷を作る工場へ

募集  
募集  
募集

### 市民相談室へ

毎週木曜日の午後1時から4時  
毎週木曜日の午後1時から4時  
毎週木曜日の午後1時から4時

### 第四回市民将棋大会

主催 将棋連盟青森支部  
主催 将棋連盟青森支部  
主催 将棋連盟青森支部



教育のページ

元気にプールではしゃぐ園児たち

### 水あそび、お昼寝… 精道幼稚園の夏期保育

降り続いた雨も「あした天気なあれ」という子ども達の声に、休止符を打ったようです。

七月六日、おじさまおばあさまを迎えて、たなはた祭をしましな。子どもたちは、おうちのおじいちゃんおばあちゃんを迎えて大張りの切り紙、歌やリズムバンド、劇やペーパーダンスをして見ていただきました。おじさまとおばあさまも、日頃甘ん坊の孫たちに手をとりながらフォークダンスを踊りました。こうしてお友だちと一緒にしようとする真剣さや、一人立ちしようとする姿を見て、改めてお孫さんの成長のけげなく、拍手と励ましを送っていました。

夏は水遊び。プールが子供たちを呼んでいます。水の中をはいながら泳ぐ泳ぐと得意な顔。髪をちょんとぬらすだけで「顔を洗うのよ」と報告する子。パジャマ、キヤアキヤア、水しぶきと歓声の絶え間ないこの頃です。そこで、夏の生活をより一層楽しく過ごそうと夏期保育を計画しました。

水遊び、昼寝、入浴、お母さん方で作ったお楽しみを踊らせた。



だいたりにて、子どもの心に夏の日の思い出を少しも豊かにしたいと考えています。お母さまも先それを計画に張り切りつつ、

### 広くなった子どもの生活の場 必要なおとなの指導

子どもが心身ともに健全に成長し、立派な社会人となることを期待するのは、子をもつ親の当然の願いです。責任もありません。しかし、子どもは学校から帰ると、あるいは日曜、祭日、休暇など先生目の面影も目に見えないところで遊ぶようになります。この遊びをどう指導するかが、親の責任を問われるようになります。

この遊びをどう指導するかが、親の責任を問われるようになります。

子ども会をつくるには…  
近所の子どもたちを集めてもらいます。そしていっしょに遊び、つきあいをみながら相談していきましよう。

1 会のなまえ  
2 会の集まり日と場所  
3 そのための準備の役割(世話係、連絡係など)  
4 話し合い、また早くリーダーの人々やおとなの人に相談しなす。

校庭の松も九十年の間、私たちが見守っています。数多くの卒業生たちは、今もなお青々とした松林を眺めるたびに、昔のなつかしい思い出に心あたるとるものを感じています。戦災に耐えぬいたこの松林の中に、またひとつの思い出が生まれました。

今年度の六年生たちが、自分らの思い出のために動物を作ってくれたのです。コンクリートでかため、タイルでもさく張りしたライオン、ソウトラ、シマウマ、キリン、ヒョウ…それぞれユニークな姿をした動物たちが松林の中に誕生しました。

思い出がなつかしくよみがえって見られるように、一年生たちは、さく動物の上に乗り、昔の騎士に、西部劇のヒーローに夢をはせて遊んでいます。風致地区として、コンクリート、龍宮池、鉄棒などが並んだ中で、動物はこれからの新しい歴史を見守ることを願っています。

各地で盛んになってきた子ども会の運動も、おとなが手をつなぐ必要があります。

1 はじめからあまり大きな会をしないこと  
2 時間をまもっていきましよう  
3 みんなが楽しく遊べる工夫を  
4 高校生や大学生なども加わって相談しなす。

第五回全国地域子ども会連絡会議が、六月九日、十日の両日、東京の日本社会事業大学講堂で開催されました。全国各地から集った約二百名の都道府県代表が交わった。

1 民主的な指導者とはなにか。  
2 シュニヤ・リーダーの養成はいつからなすか。

第五回全国地域子ども会連絡会議に参加して、青屋市子ども会連絡協議会代表 中原 竹一

1 民主的な指導者とはなにか。  
2 シュニヤ・リーダーの養成はいつからなすか。

全国子ども会連絡会議に参加して、青屋市子ども会連絡協議会代表 中原 竹一

1 民主的な指導者とはなにか。  
2 シュニヤ・リーダーの養成はいつからなすか。

### 夏休みの生活設計

四十日間の夏休み、生徒たちにとって、こんなにはばらしい休みはほかにないでしょう。自分の思うままに使える四十日間です。

夏は、ちよんちよん、身体を鍛えるのに、絶好のシーズンでもありません。カンカンと照りつける太陽は、そのエネルギーを日光として、わたしたちに惜しみなく与えてくれます。

### まず健康なからだ

丈夫な健康体をつくるには、この自然の恵みを利用することです。その積み重ねが、今日の健康体となつていくのです。しかし、一夜の暴食は瞬時にして生命の危険すら伝えるからだとなるので、

一方、父兄の校外指導委員さん方、青屋市で組織している( )とも連携を保って、安全な夏

### 谷間にこだます歓声

昨年、道路の拡張によって低学年用のプールがとりこわしになったために、大プールを切替って間に合わせましたが、この夏は、低学年用プールも完成して、梅雨あけの七月十三日から学校水泳を始めました。緑の木々にこだまする水音は、心なごむの海をながめる静かな山のプールにも、毎年夏が

### 読書のひとときを

市立図書館では、毎年開いている夏期児童分室とお母さん文庫は、今年も七月二十八日から八月三日までの間、火曜日は閉館して日曜日と土曜日の午後からを休館日としています。

今日の高書 体系経営 学辞典 浅野五郎 新書 飯山地質ハンドブック 師岡宏次 現象焼付引伸の実験 松田道雄 京の町から 辻嘉一 現代豆蔵百珍 北川桃雄 いかるの里法師 宮崎誠一 化学フロンツの計装 神崎清 愛と知の読書 武蔵静子 母と栄養と保健 兼子 民事法研究 〇佐藤寒山 日本名刀物語 〇太田博士 日本建築史序説 〇浅野彬 〇修理博士 〇宮本次郎 〇大島清 牛乳の経済学 〇副島種典 養経済学 〇宮本次郎 〇日本の革命 〇乾亮三 鉄骨建築の構造計算

### 全国子ども会連絡会議

第五回全国地域子ども会連絡会議が、六月九日、十日の両日、東京の日本社会事業大学講堂で開催されました。全国各地から集った約二百名の都道府県代表が交わった。

1 民主的な指導者とはなにか。  
2 シュニヤ・リーダーの養成はいつからなすか。

### 学生英語弁論大会

8月25日(土)午後1時30分から 仏教会館(公民館1階ホール) 市内在住または在学の中学生、高校生、大学生

自由、ただし中学生以外は自分で原稿を作成すること。中学生高校生は3分、大学生は5分以内。

優勝者 大学生の部、高校生の部、中学生の部各1名(市長・協会などから賞状とトロフィー) 各部門に1名ずつ(準優勝者) 参加者全員 1年以上の海外生活経験者は審査の対象としないが、特別参加賞を贈呈

申込 8月18日までに青屋市役所秘書室内青屋姉妹都市協会へ

主催 青屋姉妹都市協会 後援 青屋市・神戸アメリカ文化センター

**ユネスコ学校**  
多数の方々のご参加を待っています

期間 8月9日~11日(9:00~12:00)  
ところ 山手小学校  
集 8月9日9:00 山手小学校  
雨でも行ないます

内容 ゲーム、歌、人形劇、話し合い、つづり方、文集づくり、工作、パーティ

費用 100円(工作、人形劇等の準備費)  
資格 小学校4年生以上  
申込 青屋市松ノ内町20 藤井紀代子  
ハガキで申込んでください

主催 青屋ユネスコ学生クラブ  
後援 青屋市教育委員会