

働き者の下水道

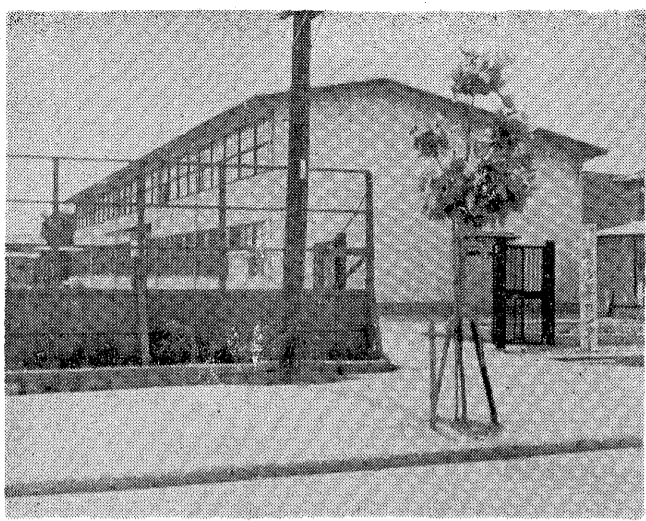
でも、家庭に排水設備

ができたぬと効果は半減

近代的都市に欠かすことができないといわれる下水道の網の目、台所、風呂から出る汚水も排水設備を設けて下水管に流せば、再び目につくことなく、下水道の下水ポンプ場まで送られる地区がふえてきました。従来、雨水と汚水の両方を川へ流す役目をしてきたみずは、任務のほとんどを下水道にゆずり、雨水をほんのわずかの区間運んで下水マスへ落とすだけの役目にかわってきたわけです。

公道の部分 は市が負担

下水道の効能は半減してしまします。台所・洗面所・風呂・浄化槽便所から出る汚水や、宅地内の雨水を、市が敷設した下水管へ排水するため、宅地内に設けていた排水管や会所(かじ)も「排水設備」といいます。これができない限り、家庭から出る水は、地面にたまり、みぞを汚したりして、不潔な環境は改善できません。そのために、公共下水道の供用を始めた地域では、建物または土地の所有者に排水設備を設けること、また、建物の使用者も公共下水道を利用することなどを法律で義務づけているわけ



せよ川も美しさを取り戻します。雨水は、下水道に流れてこむので、雨のたびに水びたしになっていた地区も、下水道が入ったところはおもったくなくなりました。市が一日も早く全市の下水道を完備させようとしているのも、下水道に

排水設備の工事費は、宅地内は個人負担ですが、下水管に接続する公道の部分は市が負担します。工事をされるときは、工事の基準をきめていますから「排水設備計画確認申請書」を市へ提出していたら、だめなものはなりません。前もって下水道課へご連絡ください。工事も手続もついて、いろいろご相談に応じておられます。

追加供用区域も 使用料集金開始 この四月から、伊勢・奥川・浜岸各町(一部) (昨年の残り)と、阪神国道から南の宮川・江尻川間(下水道未建設の一部を除く)とを公共下水道の供用開始区域に追加しました。これらの区域のお宅には、先日の係員が排水状況の調査を行い、その節の説明したとおり「下水道使用料」を納めたいただきます。

青少年センター準備OK

川西町の元市立立屋屋高校仮校舎跡に「青少年センター」が五月十五日から店開きしています。その各室には机や椅子が必要で、市内の青少年労働者もこのセンターを利用しています。このセンターには事務室のほか十の部屋があります。一階の東端のへやは二合の卓球台が入り、西は音楽鑑賞室にもライオンクラブ寄贈のステレオが納まりました。

児童相談にも応じる計画

川西町の元市立立屋屋高校仮校舎跡に「青少年センター」が五月十五日から店開きしています。その各室には机や椅子が必要で、市内の青少年労働者もこのセンターを利用しています。このセンターには事務室のほか十の部屋があります。一階の東端のへやは二合の卓球台が入り、西は音楽鑑賞室にもライオンクラブ寄贈のステレオが納まりました。

火曜日は休館

この青少年センターは、開館は一般小、中、高生に、午後七時から九時までは休館です。

中山文庫のある図書室

中山文庫のある図書室は、毎月一日から五日まで、午後二時から五時まで開館しています。火曜日は休館です。月曜日はお昼までですが、そのほか、夜尿症の治療などを始める計画です。その際は図書室まで予約機三十脚と中山トキ子さんに寄付していただいた十五万円で購入した青少年文学全集、名画全集、百科辞典(三冊)のほかに、参考書類もいろいろあります。娯楽雑誌にもロータークラブ寄贈のテレビが納まりました。

相談日かわる

家事相談は火曜午後、市民相談室で毎月水曜日に行なっていた「家事相談」は、六月十六日から毎月火曜日の午後一時から四時までに変わります。従来どおり尼崎家裁の調査官や調停委員が相談に応じていただきます。

映画会

六月十九日(金)午後七時から青年市民会館で「選挙参謀」の芸術祭奨励賞、伊藤雄之助主演の「カラ」産業映画「新しい林業」入場無料・主催市立市民会館・後援市選挙管理委員会

市にしてほしい仕事

道路改良、蚊ハエの駆除

「住み心地はよい方だが」

第三回 市政世論調査の結果から

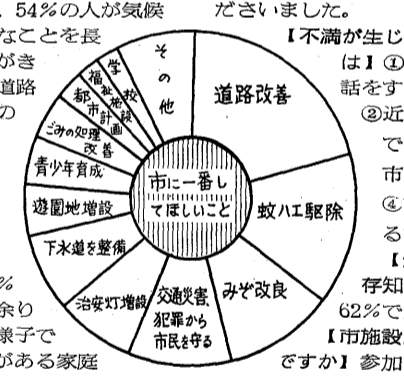
方法は、住民登録簿から無作為に等間隔でぬき出した447人の世帯主の方に調査票を届け、289人の方から回答を得たものです。したがって回収率は64.6%と、一昨年(52%)昨年(58%)を上まわる成績でした。回答をお寄せくださいました方々に厚くお礼申しあげ、調査事項とその集計結果のあらましをご報告します。

【回答者の出身地】 芦屋子は9%に過ぎず全体の90%以上が市外の生まれです。県下全出身、近畿地方出身が、それぞれその半ずつを占め、あとの半分がその他の各地に分散しています。市外出身者の73%が戦後の来住者だということも注目されます。

【親しくしている近所の家の数】 親しくしている家は0と答えられた方が6%あり1~3軒あるご家庭が46%したが、過半数のお宅は残り近所づきあいをなさらない様子です。4~6軒親しいご近所がある家庭26%、7~10軒が13%、11軒以上となると微々たるものです。

【家の近辺で不満な点】 一番にあげられたのが治安灯の少ないこと38%、ついで蚊ハエの多いこと33%、道が悪い24%、水はけが悪い20%と続き、以下、騒音がひどい、水道がこぼる、いやなおいがする、ほこりっぽい……と回答者の93%がなんらかの不満をのべておられます。

【市に力を入れてほしい仕事】を回答者に1番から5番まで順番を書いてもらいました。力を入れてほしい1番だけをひろいますとグラフのとおりになり、1番から5番まで合計すると順番が少し入れ替わって①蚊ハエの駆除②治安灯増設③交通・火災・犯罪防止④道路改善⑤下水道整備⑥ごみ・し尿処理のみぞ改良⑦遊園地増設……の順になっていました。



ヘルメットをかぶりましょう

昨年兵庫県下でバイク、オートバイの運転中に死んだ人は136人。そのうち125人は頭のケガが原因でなくなっています。もし、その人たちがヘルメットをかぶっていたら……

芦屋市展

第17回 芦屋市展
主催 芦屋市教育委員会 芦屋市美術協会
洋画・日本画・彫刻・工芸・写真・その他の造型
6月25日~29日 前9時~後10時
芦屋川畔 芦屋市民会館で

安全の心がけ

無理と油断は禁物です

7月1日は国民安全の日

この数年間のわが国のめざましい経済成長に伴う生産力の上昇と国民生活文化の向上は、過去のわが国とは著しくその様相を変え、輸送力の増強による自動車事故の凶悪、生産拡大に伴う職場災害や文化生活の向上に伴う電気やガスによる事故、その他生活環境のうえでも、わたしたちの身辺には危険を受けざるを得ない状況が多くなっています。いまや安全と健康は、従来の枝葉を振り回すだけではなく、すべての人がお互いに安全を守るという意識を強く持たなければならぬときがきています。

安全の心得 朝の気分はその日の仕事への意気込みを左右します。交通安全はまずまず注意しなさい。交通機関の乗り降りに注意しなさい。歩行者は歩道を歩きましょう。自転車は歩道は歩かず、歩道は歩道を歩きましょう。

労働安全 作業場は活動めは、作業をよりよく理解し作業中に専念する。作業中は仲間とよく話し合おう。めんどうだからとつい近かなものを使用し、取り扱いを誤って大事になった例は少なくありません。

火災予防 生活をおびやかす火災の予防は、人々がつねに「まず安全」であるように祈り、同時にお互いが安全のために努力することを誓うことです。

交通事故

5月1日～31日

死者	56人
傷者	32人
死者	261人
傷者	101人

まだまだこわい結核

あなたもぜひ健康診断に

結核は防げる病気、直せる病気になったといわれていますが、日本にはまだ医療が必要とする患者が三百万人あまりいると推定されています。結核は早期発見が何より大切です。乳幼児だけで、それ以外の市民も健康診断を受けましょう。

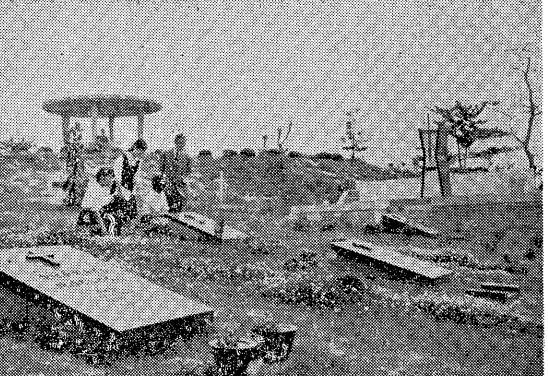
体温計 体温計は、長年使っている体温計が狂う場合があります。体温計も定期的に検査してください。

六万市民の信仰の中心

景観 花と緑の公園墓地

県立兵庫高校の特派員 芦屋市霊園を訪問

国際文化住宅都市「芦屋」の名にふさわしい霊園。一番高い展望台から望むと、眼下には同じく緑の広場に区切られたお墓が、整然と並んで見えます。その美しさ、規模の大きさに感動させられます。芦屋の町はもともとこのお隣の神戸市、西宮市から尼崎、大阪湾も広く見渡せ、まるでお墓の建物を見ているようです。



わたくしたちの祖先が静かに眠る、明るい芝生墓地

お墓もいろいろあります。内部がパワートンになっていて、地下に納骨堂、船のスクリーンで建てられたお墓、ジュミンのような形をした無縁塔、なかでも穏やかな顔の光明地蔵尊、美しいお姿の菩薩像が印象的でした。

朝日ヶ丘町の背部にあたる、この斜面中腹の斜面地帯は、もとは樹と灌木の固有林でしたが、たいへんな難工事を克服しながら現在の霊園ができあがったのだと

昭和39年度市民検診日程表

6月	午前9時30分～正午	午後2時～5時
10日	(水) 大東町打出浜生協西側	打出浜町長谷清次氏宅前
11日	(木) 春日町富屋店前	川崎町富田米店前
12日	(金) 岩園町東屋社事務所前	大原町東屋社事務所前
13日	(土) 大原町旭堂菓子店前	楠町谷田三三氏宅前
14日	(日) 精道町山村歯科医院前	茶屋之町東屋東映南側
15日	(月) 伊勢町井間徳之氏宅前	竹園町西田こはる氏宅前
16日	(火) 松ノ内町前川医院前	三条南町井田タバコ店前
17日	(水) 東芦屋町石山医院前	国鉄芦屋駅北側
18日	(木) 津知町日吉神社前	翠ヶ丘町みどり幼稚園前
19日	(金) 清水町大城建設前	月若町神井建設前
20日	(土) 西蔵町重信医院前	春日町東屋工業前
21日	(日) 南宮町幸原医院前	岩園町岩園小学校西側
22日	(月) 西芦屋町富永外科前	川西町田中屋菓子店東側
23日	(火) 若宮町富永外科前	小籠町芦屋市場南側
24日	(水) 茶屋之町東屋東映南側	山手町藤原市広野氏宅前
25日	(木) 三条町荒木幾太郎氏宅前	山手町藤原市広野氏宅前
26日	(金) 業平町詠新新聞店前	山手町藤原市広野氏宅前
27日	(土) 宮川町打出保所北側	翠ヶ丘町小峯タバコ店前
28日	(日) 夜間	夜間
29日	(月) 夜間	夜間
30日	(火) 夜間	夜間

ごみ集めの車にもオルゴール

毎朝、ごみ集めに走るごみ集めの車は、作業を終わると、オルゴールを流して、一日の作業を振り返り、また、明日の作業を予行します。曲は「とうげの我が家」という軽快なメロディです。灰やガラを集めるごみ集めの車は、従来おひたし曲で、ごみ集めの車のオルゴールとは、ハッキリ聞き分けられます。全市内週三回定期収集という、全戸ごみ集めの車は、このように目標をかきました。くわしいまで使用できます。

7月12日～18日の間に大そうじを予定しよう

この夏の夏季大そうじは、七月十二日(日)から十八日(土)までの一週間(うちご家庭ご都合のよい日に大そうじを予定しよう)と定まりました。昨までは、大そうじの日を日曜日だけにしていたが、雨天とかご家庭都合で、全市の十分の一ばかりしか実行していただけなかったのが、この市内の全家庭に夏の大大そうじを予定しようとしたため、このように目標をかきました。くわしいまで使用できます。

霊園の展望

霊園の赤い展望台に遠望鏡 展望台に遠望鏡が二基取り付けられ、訪れる方々に喜ばれています。

この遠望鏡は、十円硬貨を入れると半分シャッターが開くのですが、日本一を誇る展望台からの景観を二倍のレンズを通してご覧になると、いっせいに素晴らしいと思えます。せいでご利用ください。毎日八時半から午後五時

融資の保証引受

兵庫信用保証協会へ 兵庫信用保証協会では、中小企業を支援する方々の金融問題を解決するよき助手であり、よき相談相手です。その方が県や市の融資制度を利用される場合、金融機関からの融資を受けようとする場合、また、個人の信用力では間に合わない場合など、協会が債務の保証人となれば、必要な資金の調達に協力してくれます。芦屋市内でも、三月末現在、百四十九件、九千六百万円の信用保証を受けているのが実情です。ご事業をより堅実に伸ばすため、ぜひ信用保証を活用ください。ご相談は市の商工産業課、県中小企業労働センター、または、直接兵庫信用保証協会へ。

珠算検定

会では、通産省、中小企業庁の後援で、七月十二日(日)精道小学校講堂で、珠算検定を行います。申し込みは六月十二日まで。くわしくは芦屋市商工会(市民会館内)電話(二〇七二)へ。

奥山浄水場の見学会

6月17日 全国水道週間

とき 6月16日(火) 前10時・後1時の2回
集合 市役所広場(雨天なら17日)
申込 前日まで水道部受付へ

水道の検査、修繕など、水道についてのご相談はいつでもお気がるにお申し出ください。

芦屋市水道部 (電話2097)

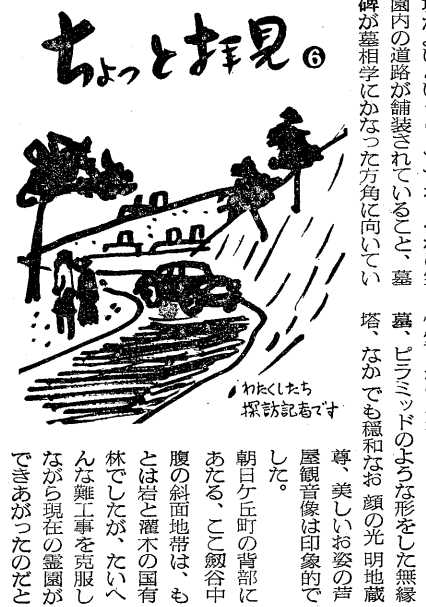
歯の健康相談に

6月4日～10日は歯の週間 毎年六月四日から十日まで、全国的に歯の健康週間運動が行なわれています。芦屋市でも母子の歯の健康大会(各小・中・高の児童のよい歯の表彰と映画の会)官公庁・事業所職員の歯の集団検診、各歯科医院で希望者の歯科相談(無料)などの行事があります。

千早一金山へ

6月の市民ハイキングは、紀伊園環を縦走して金剛山へ登ります。雨天の場合は、観心寺を中心に公史跡など約十キロのコースを歩きます。6月21日(日) 集合 午前8時南海電車難波駅改札口前

コース 難波(電車)一紀見峠一行者杉千早峠伏見峠金剛山頂一各名所一御所一(電)阿倍野 行程 16キロ、一般向 会費 大人100円、小人100円 携帯品 履食、水筒、雨具、地図のある人は五条の地図(五分分の) 申し込み 登山会(運動会)主催 市教委、芦屋登山会



七つと見 朝日ヶ丘町の背部にあたる、この斜面中腹の斜面地帯は、もとは樹と灌木の固有林でしたが、たいへんな難工事を克服しながら現在の霊園ができあがったのだと

