

— 9月1日推計人口 —	
人口総数	63,793
男	31,685
女	32,108
世帯数	15,823
面積	16.07km <sup>2</sup>

# あしや

昭和40年 10月5日 第191号

発行所 芦屋市精道町93 芦屋市役所 発行人 芦屋市長 編集 公聴広報課 印刷所 オール出版印刷 毎月1回5日発行 全世帯配布 昭和29年1月25日第3種郵便物認可 (定価2円)

## 芦屋市民憲章

わたしたち芦屋市民は

- 文化の高い教養豊かなまちをきずきましよう
- 自然の風物を楽しみ、まちを緑と花でつつまじましよう
- 青少年の夢と希望をすこやかに育てましよう
- 健康で明るく幸福なまちをつくりましよう
- 災害や公害のない清潔で安全なまちにましよう

# 市立芦屋高に体育館

## 階下には三特別教室も

完成は来春

川西町の仮校舎をスタートした市立芦屋高校が、朝日ヶ丘町にできた本校舎へ移ったのは昨年四月のこと。そして、これまた待望の体育館を新築することになり、もう着工を待つばかりになっています。この新施設には講堂を兼ねる体育館はかりでなく、一階に三つの特別教室が設けられ、すから、いままで普通教室として利用していた本館の三特別教室が本来の目的に専用できるわけ、完成後の学習成果に大きな期待が寄せられています。



体育館が建設される本館前の敷地

## 中部区画整理事業(線地区)

### 施行規程さよる

都市計画道路「鳴尾御影線」のまだせまい部分をひろげて、周辺を整備する中部土地区画整理事業は、今年度から五カ年の計画で進めています。九月に開かれた第四回定例市議会では、この事業に必要となる中部土地区画整理事業(鳴尾御影線地区)施行規程が可決されました。

鳴尾御影線地区の中部土地区画 便局から本通りにまたがる公営工事整理事業というものは、市内全長約 区三百四十号、宮塚公園から阪 まで二千六百号の鳴尾御影線道路 神打出駅北側を結ぶ小幡五区五 の、未整備のままになっている部 百二十号を幅五、九の車道と同 分のうち約八百六十号を、幅十五 側三号ずつの歩道に区分して舗装 の道路に幅五のものを、事 します。

市民に、芦屋病院前の 土地の区画を公売 市街地造成作業が着々と進んで いる朝日ヶ丘町一帯の北部土地区 画整理事業区域の二画を公売しま す。この事業の費用の一部にあて るための公売で、今回競争入札に 付すのは、市立芦屋病院前の保留 地十二区画、計三千六百七平方

このように場所ですから、一階の高さがたいだ道路と同じくらいになり、面積も二階の約半分です。順をおってへの配置を説明しますと、一階は美術、被服、書道の三特別教室を準備室で、二階は南側に面してその前にヒロテアが設けられます。二階は七百四平方メートル、西側に二百八平方メートルの体育館、西側に二百八平方

のステージができ、北側へ体育館の教員室や倉庫が並びます。三階は吹き抜けになっていますが、教員室などの上にあたるようにキャラライ、放送や録音のために使うクラブ活動の研究室をつくりま す。そしてふだんは、ギャラリーをメインの練習場に、またステージを柔道場に使用します。この体育館が完成して偉容を見せるのは来年四月になります。計画です。

市高は、開校当初から生徒ひとりひとりの能力、個性に応じてその資質を伸ばすため、学力習得に個別指導の徹底を期し、一方ではゆとりある生活指導にもつとめています。このためには学級定員をひとりでも少なくするなどの努力が理想であり、これは今日の青少年教育にとつてたいせつな指標、重大な課題になっていると、ひとつは教育の本質にかなう、また市高の三級四講座制をもりたてる、たいへん意義深いものなのです。

地域の市民の親睦を深め、また文化活動などに役立てていただくこと、最初の市立地区集会所の「打出集会所」が南宮町百六十三番地にできあがり、十月一日から使用を開始しました。この集会所には七百七平方メートルの大集会室、六畳の和室が二つ、湯わかし場などがあり、大集会室は二つに仕切って使うこともできるようになっています。

へやの申し込みは、使用希望期日の一カ月前以内の分まで集会所事務室の窓口で受け付けています。市民と市内に事業所をもっている人なら許可を受けてご利用いただけます。使用料は下表のとおりで、暖房用ガスストーブを使用する場合は別に実費がかかります。集会所設置の目的にそなうため地域の公共性を考慮し使用料減免

の範囲を広くしています。なお、申し込みの受けつけ時間は午前九時から午後五時まで、開館時間は午前九時から午後十時まで、毎月第一、第四日曜および年末年始は休館します。

市高は、開校当初から生徒ひとりひとりの能力、個性に応じてその資質を伸ばすため、学力習得に個別指導の徹底を期し、一方ではゆとりある生活指導にもつとめています。このためには学級定員をひとりでも少なくするなどの努力が理想であり、これは今日の青少年教育にとつてたいせつな指標、重大な課題になっていると、ひとつは教育の本質にかなう、また市高の三級四講座制をもりたてる、たいへん意義深いものなのです。

地域の市民の親睦を深め、また文化活動などに役立てていただくこと、最初の市立地区集会所の「打出集会所」が南宮町百六十三番地にできあがり、十月一日から使用を開始しました。この集会所には七百七平方メートルの大集会室、六畳の和室が二つ、湯わかし場などがあり、大集会室は二つに仕切って使うこともできるようになっています。

へやの申し込みは、使用希望期日の一カ月前以内の分まで集会所事務室の窓口で受け付けています。市民と市内に事業所をもっている人なら許可を受けてご利用いただけます。使用料は下表のとおりで、暖房用ガスストーブを使用する場合は別に実費がかかります。集会所設置の目的にそなうため地域の公共性を考慮し使用料減免

の範囲を広くしています。なお、申し込みの受けつけ時間は午前九時から午後五時まで、開館時間は午前九時から午後十時まで、毎月第一、第四日曜および年末年始は休館します。

の範囲を広くしています。なお、申し込みの受けつけ時間は午前九時から午後五時まで、開館時間は午前九時から午後十時まで、毎月第一、第四日曜および年末年始は休館します。

の範囲を広くしています。なお、申し込みの受けつけ時間は午前九時から午後五時まで、開館時間は午前九時から午後十時まで、毎月第一、第四日曜および年末年始は休館します。

の範囲を広くしています。なお、申し込みの受けつけ時間は午前九時から午後五時まで、開館時間は午前九時から午後十時まで、毎月第一、第四日曜および年末年始は休館します。

の範囲を広くしています。なお、申し込みの受けつけ時間は午前九時から午後五時まで、開館時間は午前九時から午後十時まで、毎月第一、第四日曜および年末年始は休館します。

の範囲を広くしています。なお、申し込みの受けつけ時間は午前九時から午後五時まで、開館時間は午前九時から午後十時まで、毎月第一、第四日曜および年末年始は休館します。

の範囲を広くしています。なお、申し込みの受けつけ時間は午前九時から午後五時まで、開館時間は午前九時から午後十時まで、毎月第一、第四日曜および年末年始は休館します。

の範囲を広くしています。なお、申し込みの受けつけ時間は午前九時から午後五時まで、開館時間は午前九時から午後十時まで、毎月第一、第四日曜および年末年始は休館します。

の範囲を広くしています。なお、申し込みの受けつけ時間は午前九時から午後五時まで、開館時間は午前九時から午後十時まで、毎月第一、第四日曜および年末年始は休館します。

の範囲を広くしています。なお、申し込みの受けつけ時間は午前九時から午後五時まで、開館時間は午前九時から午後十時まで、毎月第一、第四日曜および年末年始は休館します。

の範囲を広くしています。なお、申し込みの受けつけ時間は午前九時から午後五時まで、開館時間は午前九時から午後十時まで、毎月第一、第四日曜および年末年始は休館します。

の範囲を広くしています。なお、申し込みの受けつけ時間は午前九時から午後五時まで、開館時間は午前九時から午後十時まで、毎月第一、第四日曜および年末年始は休館します。

の範囲を広くしています。なお、申し込みの受けつけ時間は午前九時から午後五時まで、開館時間は午前九時から午後十時まで、毎月第一、第四日曜および年末年始は休館します。

の範囲を広くしています。なお、申し込みの受けつけ時間は午前九時から午後五時まで、開館時間は午前九時から午後十時まで、毎月第一、第四日曜および年末年始は休館します。

の範囲を広くしています。なお、申し込みの受けつけ時間は午前九時から午後五時まで、開館時間は午前九時から午後十時まで、毎月第一、第四日曜および年末年始は休館します。

の範囲を広くしています。なお、申し込みの受けつけ時間は午前九時から午後五時まで、開館時間は午前九時から午後十時まで、毎月第一、第四日曜および年末年始は休館します。

の範囲を広くしています。なお、申し込みの受けつけ時間は午前九時から午後五時まで、開館時間は午前九時から午後十時まで、毎月第一、第四日曜および年末年始は休館します。

の範囲を広くしています。なお、申し込みの受けつけ時間は午前九時から午後五時まで、開館時間は午前九時から午後十時まで、毎月第一、第四日曜および年末年始は休館します。

の範囲を広くしています。なお、申し込みの受けつけ時間は午前九時から午後五時まで、開館時間は午前九時から午後十時まで、毎月第一、第四日曜および年末年始は休館します。

の範囲を広くしています。なお、申し込みの受けつけ時間は午前九時から午後五時まで、開館時間は午前九時から午後十時まで、毎月第一、第四日曜および年末年始は休館します。

の範囲を広くしています。なお、申し込みの受けつけ時間は午前九時から午後五時まで、開館時間は午前九時から午後十時まで、毎月第一、第四日曜および年末年始は休館します。

の範囲を広くしています。なお、申し込みの受けつけ時間は午前九時から午後五時まで、開館時間は午前九時から午後十時まで、毎月第一、第四日曜および年末年始は休館します。

の範囲を広くしています。なお、申し込みの受けつけ時間は午前九時から午後五時まで、開館時間は午前九時から午後十時まで、毎月第一、第四日曜および年末年始は休館します。

の範囲を広くしています。なお、申し込みの受けつけ時間は午前九時から午後五時まで、開館時間は午前九時から午後十時まで、毎月第一、第四日曜および年末年始は休館します。

の範囲を広くしています。なお、申し込みの受けつけ時間は午前九時から午後五時まで、開館時間は午前九時から午後十時まで、毎月第一、第四日曜および年末年始は休館します。

の範囲を広くしています。なお、申し込みの受けつけ時間は午前九時から午後五時まで、開館時間は午前九時から午後十時まで、毎月第一、第四日曜および年末年始は休館します。

の範囲を広くしています。なお、申し込みの受けつけ時間は午前九時から午後五時まで、開館時間は午前九時から午後十時まで、毎月第一、第四日曜および年末年始は休館します。

の範囲を広くしています。なお、申し込みの受けつけ時間は午前九時から午後五時まで、開館時間は午前九時から午後十時まで、毎月第一、第四日曜および年末年始は休館します。

の範囲を広くしています。なお、申し込みの受けつけ時間は午前九時から午後五時まで、開館時間は午前九時から午後十時まで、毎月第一、第四日曜および年末年始は休館します。

の範囲を広くしています。なお、申し込みの受けつけ時間は午前九時から午後五時まで、開館時間は午前九時から午後十時まで、毎月第一、第四日曜および年末年始は休館します。

の範囲を広くしています。なお、申し込みの受けつけ時間は午前九時から午後五時まで、開館時間は午前九時から午後十時まで、毎月第一、第四日曜および年末年始は休館します。

の範囲を広くしています。なお、申し込みの受けつけ時間は午前九時から午後五時まで、開館時間は午前九時から午後十時まで、毎月第一、第四日曜および年末年始は休館します。

の範囲を広くしています。なお、申し込みの受けつけ時間は午前九時から午後五時まで、開館時間は午前九時から午後十時まで、毎月第一、第四日曜および年末年始は休館します。

の範囲を広くしています。なお、申し込みの受けつけ時間は午前九時から午後五時まで、開館時間は午前九時から午後十時まで、毎月第一、第四日曜および年末年始は休館します。

の範囲を広くしています。なお、申し込みの受けつけ時間は午前九時から午後五時まで、開館時間は午前九時から午後十時まで、毎月第一、第四日曜および年末年始は休館します。

の範囲を広くしています。なお、申し込みの受けつけ時間は午前九時から午後五時まで、開館時間は午前九時から午後十時まで、毎月第一、第四日曜および年末年始は休館します。

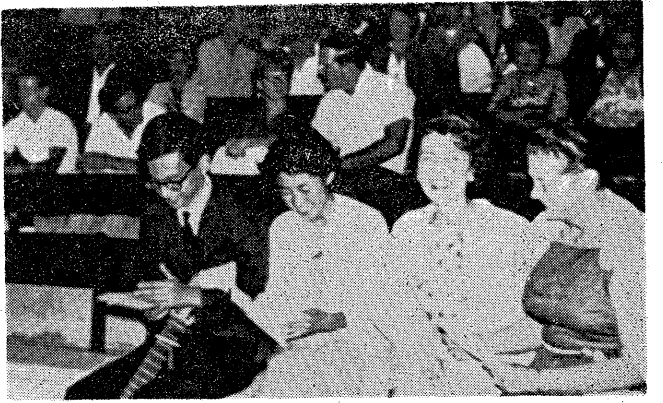
の範囲を広くしています。なお、申し込みの受けつけ時間は午前九時から午後五時まで、開館時間は午前九時から午後十時まで、毎月第一、第四日曜および年末年始は休館します。

の範囲を広くしています。なお、申し込みの受けつけ時間は午前九時から午後五時まで、開館時間は午前九時から午後十時まで、毎月第一、第四日曜および年末年始は休館します。

の範囲を広くしています。なお、申し込みの受けつけ時間は午前九時から午後五時まで、開館時間は午前九時から午後十時まで、毎月第一、第四日曜および年末年始は休館します。







# 好意に包まれた30日

## 訪モ学生親善使節 大塚功・潮崎敦子

わたくしは、学生親善使節として七月二十二日から約一月、モントペロ市を訪れました。モントペロ市は約四万八千人、うち日系人約四千で大きな山も海もなく、南の一角にある商業地区を除いては所々に石油を掘るやぐらを見かけるといって閉鎖な住宅都市です。クリーム、ブルー、茶、ピンクなどの美しい色に塗られた家々は芝生に囲まれ、あるいはバラやアザミの花を植えている。雨はめったに降らず、ロサンゼルスやモントペロも同様です。温帯、平和な美しい町です。ここはわたしが、十日ずつそれぞれ三軒の家にお世話になり、アメリカの家庭を内側から見ていたと思います。どの家庭でも家族の一員として扱ってもら

でも個人としての責任の早くから持たなければならないと思いました。がやがやな美しい景色に、目をひかれてしまいました。でも日本と同じように親子ともたてをいじめようとする人々もいる。あんなに親しい感じが、暖かい感じが、滞在に起った黒人暴動事件は、モントペロ市もその時の火事の煙りが見えました。市民はよほどショックだったらしい。朝朝新聞のテリビなどにけりついて興奮してました。また、最近ベトナム戦争のために徴兵される者が多くなっています。泊った家庭の男子の子ともたても徴兵され、出発の時はずきずきと泣いていました。しかし東南アジアが距離的に遠すぎるため、一般の人々はこの戦争の本質について考えるのが少

ないよに思われられました。このように一月いろいろな経験を、いろいろな美しい景色に、目をひかれてしまいました。でも日本と同じように親子ともたてをいじめようとする人々もいる。あんなに親しい感じが、暖かい感じが、滞在に起った黒人暴動事件は、モントペロ市もその時の火事の煙りが見えました。市民はよほどショックだったらしい。朝朝新聞のテリビなどにけりついて興奮してました。また、最近ベトナム戦争のために徴兵される者が多くなっています。泊った家庭の男子の子ともたても徴兵され、出発の時はずきずきと泣いていました。しかし東南アジアが距離的に遠すぎるため、一般の人々はこの戦争の本質について考えるのが少

たたく、消費生活改善監視員を全国で三百人の方に委嘱して、おさん、竹園町32電(一四一)が監視員を勤めておられます。お買物のときお気になつた点や、お買ひなされた商品に不満があれば、何なりと監視員さんに相談して下さい。

児童福祉施設(保育所等)で臨時に子供たちの世話をした。その意志のある方は、市福祉事務所へ登録をお願いします。臨時の保護者は、ご希望の地域の児童福祉施設の保護者にお産などで休んでいる間、子供たちの世話をお願いします。

# 秋の交通安全運動終わる

秋の交通安全運動は、この日は例年より早い九月二十五日から十月四日まで十日間、全国いっせいに実施されました。芦屋市安全都市推進協議会でも関係の機関も団体の協力を得て、人命尊重の見地から歩行者の交通安全の絶滅を目標に、各種の行事を行いました。おもなものは、女性ドライバーの集会、映画会、駐車禁止区域の巡察指導、おとしよりの交通安全座談会、精道中学校PTAによる阪神第二国道横断歩道の巡察指導など、成果をおげま

# 交通安全の危険はここにも

市立山手小学校児童会の児童五人と指導員三人が、九月二十七日、三条南町の国鉄線踏切そばにある線路横断をゆるぎなく写真のように立札を二本立てました。立札を立てたのは、三条南町九十一番地の神戸市との境で、一般の人には通ることができないように柵が設けられているにもかかわらず、この危険なところを横断する人が一日におよそ二百人もあって、中には幼い子供の手を引いて、それをこえるお婆さんなどもいます。これを見かねた三条南町校外

# 10月は身障者福祉週間 スポーツ大会も

十月は身障者福祉週間です。期間中、県では身障者および一般市民に対し、身障者福祉への理解と関心を高めるため、各種の行事を行います。その一つ、身障者作品展を十月十二日から十七日まで大丸神戸店で開催します。芦屋市でもこの主旨をそとて、身障者スポーツ大会を十月十四日(日)午前八時から精道小学校校庭で行ないます。身障者者(児)とその家族の方はもちろん、一般市民の方々も参加してください。

# 市民ハイキング

今日の市民ハイキングは少し健脚がほしいが、さわやかな秋の山歩きをしましょう。十月十七日(日)雨天なら二十四日(日)午前八時、地下鉄天王寺駅集合。午前八時、地下鉄天王寺駅西出口。コース、天王寺-阿倍野橋-当麻寺-阿倍野橋(15分、健脚向)

# 保健所から

乳幼児の検査 九月号の広報でお知らせした乳幼児の検査日がついて次のとおり変わりました。十月十八日 宮川校区、十月十九日 山手校区、十月二十日 岩園校区、十月二十一日 精道校区。対象は三十八年十一月一日から四十年四月一日までに生まれた乳幼児で、いずれも午後二時から四時まで芦屋保健所で行ないます。母子手帳をお忘れな

先月の市内	9月1日~30日	4506件
死者	3人	454人
負傷者	3人	7241人
死者	454人	241人
負傷者	7241人	241人

た。それぞれの納期限までにお近くの銀行へ納めたい。なお、これまでも保険料が変わっているのは、今回の分は本年の税額を保険料を算出しているからである。おとす納め方... 十月中に四六期分をまとめて納めていただく、前納報奨金もこの場でお渡しいたします。(ほんごをお忘れ)

市立山手小学校児童会の児童五人と指導員三人が、九月二十七日、三条南町の国鉄線踏切そばにある線路横断をゆるぎなく写真のように立札を二本立てました。立札を立てたのは、三条南町九十一番地の神戸市との境で、一般の人には通ることができないように柵が設けられているにもかかわらず、この危険なところを横断する人が一日におよそ二百人もあって、中には幼い子供の手を引いて、それをこえるお婆さんなどもいます。これを見かねた三条南町校外

児童福祉施設(保育所等)で臨時に子供たちの世話をした。その意志のある方は、市福祉事務所へ登録をお願いします。臨時の保護者は、ご希望の地域の児童福祉施設の保護者にお産などで休んでいる間、子供たちの世話をお願いします。

市民ハイキング 今日の市民ハイキングは少し健脚がほしいが、さわやかな秋の山歩きをしましょう。十月十七日(日)雨天なら二十四日(日)午前八時、地下鉄天王寺駅集合。午前八時、地下鉄天王寺駅西出口。コース、天王寺-阿倍野橋-当麻寺-阿倍野橋(15分、健脚向)



# 市民の黒板

方には、二十八日と二十九日(午前九時~午後三時)に開設して、市税その他の納付を受けつけます。納めたい方は、病気の、失業の、納期限延長、減免などの制度があります。ご遠慮なく納期限までに相談してください。

児童福祉施設(保育所等)で臨時に子供たちの世話をした。その意志のある方は、市福祉事務所へ登録をお願いします。臨時の保護者は、ご希望の地域の児童福祉施設の保護者にお産などで休んでいる間、子供たちの世話をお願いします。

市民ハイキング 今日の市民ハイキングは少し健脚がほしいが、さわやかな秋の山歩きをしましょう。十月十七日(日)雨天なら二十四日(日)午前八時、地下鉄天王寺駅集合。午前八時、地下鉄天王寺駅西出口。コース、天王寺-阿倍野橋-当麻寺-阿倍野橋(15分、健脚向)

保健所から 乳幼児の検査 九月号の広報でお知らせした乳幼児の検査日がついて次のとおり変わりました。十月十八日 宮川校区、十月十九日 山手校区、十月二十日 岩園校区、十月二十一日 精道校区。対象は三十八年十一月一日から四十年四月一日までに生まれた乳幼児で、いずれも午後二時から四時まで芦屋保健所で行ないます。母子手帳をお忘れな

十月は市県民税自動車税の納期。十月は市県民税第三期分と自動車税後期分の納期です。三十一日までに市指定金融機関(三和銀行)か、もよりの取り扱い銀行へ納めたい方は、病気の、失業の、納期限延長、減免などの制度があります。ご遠慮なく納期限までに相談してください。

児童福祉施設(保育所等)で臨時に子供たちの世話をした。その意志のある方は、市福祉事務所へ登録をお願いします。臨時の保護者は、ご希望の地域の児童福祉施設の保護者にお産などで休んでいる間、子供たちの世話をお願いします。

市民ハイキング 今日の市民ハイキングは少し健脚がほしいが、さわやかな秋の山歩きをしましょう。十月十七日(日)雨天なら二十四日(日)午前八時、地下鉄天王寺駅集合。午前八時、地下鉄天王寺駅西出口。コース、天王寺-阿倍野橋-当麻寺-阿倍野橋(15分、健脚向)

保健所から 乳幼児の検査 九月号の広報でお知らせした乳幼児の検査日がついて次のとおり変わりました。十月十八日 宮川校区、十月十九日 山手校区、十月二十日 岩園校区、十月二十一日 精道校区。対象は三十八年十一月一日から四十年四月一日までに生まれた乳幼児で、いずれも午後二時から四時まで芦屋保健所で行ないます。母子手帳をお忘れな

市民ハイキング 今日の市民ハイキングは少し健脚がほしいが、さわやかな秋の山歩きをしましょう。十月十七日(日)雨天なら二十四日(日)午前八時、地下鉄天王寺駅集合。午前八時、地下鉄天王寺駅西出口。コース、天王寺-阿倍野橋-当麻寺-阿倍野橋(15分、健脚向)

市政25周年記念 菊 花 展 10月25日~11月20日 市民会館北側広場 主催 芦屋市・芦屋菊花会 協賛 芦屋観光協会

芦屋の観光と特産品展 とき 10月30日・31日 午前10時~午後5時 ところ 芦屋市民会館 出品物 観光写真、遺跡出土品、手工芸品、銘菓、珍味など 主催 芦屋市、芦屋観光協会、芦屋手工芸協会

官公署の 税務署から 台風二十三、四号など台風の軽減・免除 大雨で住宅、家財の半分以上に被害を受け、その年の所得が百二十万円以下の方は、税金の軽減、免除を申請し、納付などの期限延長などの方法があります。該当者は、芦屋税務署へお問い合わせください。