

人口総数	63,856	世帯数	17,420
男	30,830	面積	16.07km ²
女	33,026		

あしゆ 広報

昭和42年 3月5日 第208号

発行所 芦屋市精進町93 芦屋市役所 発行人 芦屋市長 編集 公職広報課 印刷所 オール出版印刷 毎月1回5日発行 全世帯配布 昭和29年1月25日第3種郵便物認可 (定価2円)

芦屋市民憲章

わたしたち芦屋市民は

- 文化の高い教養豊かなまちをきずきましょう
- 自然の風物を楽しみ、まちを緑と花でつつみましょう
- 青少年の夢と希望をすこやかに育てましょう
- 健康で明るく幸福なまちをつくりましょう
- 災害や公害のない清潔で安全なまちにしましょう

基本方針

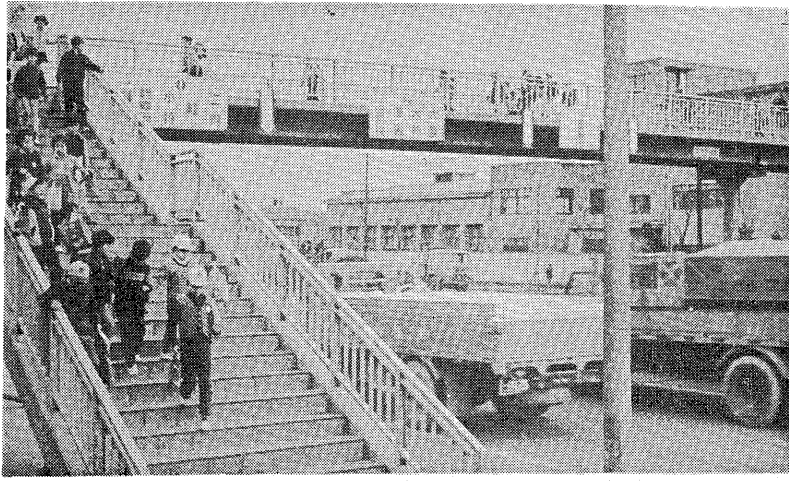
しあわせを守る市政

飛躍への充実」を期して

総額30億円、新年度予算案まとまる

「しあわせを守る市政」それは容易なことではありません。しかし、本市が今後飛躍的な発展、積極的な前進を期しようとするには、施設・環境の不備を今の機会に是正し、芦屋をもっと住みよい都市にしておく必要があります。不幸、病氣、災害、事故といった文字を六万市民のうへからひきつす消していく行政、それが新年度の基本方針です。

四十二年度は、こうして地道な施策を積み重ね、基礎となる市の力を満たし、あすの「飛躍」のための充実」をはかろうというわけです。



よい子の交通安全は新年度市政の一目録

安全教育を盛りこむ

学校施設では、精進・岩園両小学校と岩園幼稚園の増築、市立芦屋高校のクラブ室と食堂新築のほか、全部の学校、幼稚園の内部施設を整備します。また、スチール製の机とイスを、こどもは中学校三年生と小学校四年生全員にこのえますが、中学校はこれで全学年が休位と合った新しい机、イスが配備できるようになります。交

通安教育では、自乗車教室と通教室の予算も盛りこみました。市体不自由児のための「みどり」学級は、すでに青少年センターで訓練を続けていますが、四月から正式開校の運びになります。また、二小の特殊学級の充実など、特殊教育の推進こそ教育の真のこころと考へ、関係予算を百五十万円計上しています。

する計画を立てています。また、体育振興の一環に市民水泳大会を創設する計画もあります。

市民文化活動の面でも、市民会館に三階を増築し、結婚式場にも利用できる大小の集客室をつくり、地階は実習室などに改造します。

地区集会所は、山手地区に新設する計画で、これらによって婦人活動・グループ活動をおおいに助長していく考えです。図書館は、二階建の増築をします。

まちなみ安全で清潔に

交通、災害、公害は大きな社会問題です。これに対処するため、危険防止と歩道新設工事、各種の交通標識と反射鏡設置など、一連の交通安全施設の整備費用に六千六百万円を計上しました。ほかに薬剤散布車、汚泥吸取車の購入、し尿取集車の脱臭装置取り付け、そして化学消防車の購入など、まちなみ清潔・安全と近代化を推進します。

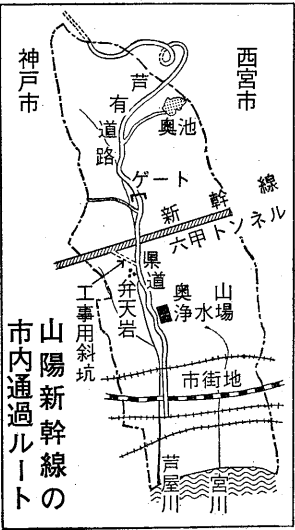
芦屋病院は、利用者の増加に対応するため、三階建ての増築を計画しています。また、三階建てで病棟、診察室、看護婦宿舎などをとる第二期工事を始めます。約三億二千万円を要する見込みで、その規模は五階建、三階建合わせて延べ五十九万平方メートル、その結果、診療科目増設、百六ベッド増床、基準看護の実施が可能となります。

市民福祉年金の身体障害者および精神薄弱者年金、母子福祉年金は、公的年金受給者にもさしあが、より広い範囲に福祉行政をおよぼします。

奥山に新幹線作業坑

影響回避に着工後も話し合い

本市の奥山に新幹線が抜ける山陽新幹線の六甲トンネルが近く着手されることになり、影響を回避しようとする話し合いが、市役所の内部でも昨年五月「芦屋市新幹線対策部会」を設けて、対策を検討してきました。



山陽新幹線の市内通過ルート

二月一日から部会を助役を長とする「山陽新幹線工事対策委員会」に切り替え、その後も工事中に予測される問題点について、付近住民や市街地に影響が少なく、協力を重ねてきています。

すなわち一月に審議により、県を通じ国鉄へ、本市の要望事項として、①芦屋川水源の汚濁に対する完全防止措置、②山くすれ、水害などの災害の防止対策、③環境衛生、騒音、風紀などの公害防止、④土捨て場の関連上、作業坑位置の變更について再検討すること、

各会計別案の予算総額

会計区分	42年度	41年度	
		当初	現計
一般会計	2,097,000	1,995,000	2,075,018
特別会計			
国民健康保険費	157,693	115,790	115,790
下水道事業費	146,669	140,552	131,253
国土整理費	110,483	96,176	96,287
物産小計	6,500	6,501	6,501
市立病院事業費	421,345	359,019	349,831
市立水道事業費	246,989	196,801	204,451
市立下水道事業費	209,113	218,172	225,904
打掛	456,102	414,973	430,355
企業会計			
財産区			
打掛	2,868	1,478	1,478
総計	2,977,315	2,770,470	2,856,682

一般会計予算案の内訳

歳入	歳出	予 算 額	
		予 算 額	予 算 額
市税	議 会 費	1,413,127	63,557
市債	会 務 費	967	340,260
地方交付金	生 産 費	2,000	213,959
地方特例交付金	衛生費	1,873	398,554
地方交付金	衛生費	73,871	77,380
地方交付金	衛生費	186,809	5,249
地方交付金	衛生費	47,142	16,960
地方交付金	衛生費	15,142	427,330
地方交付金	衛生費	40,350	71,802
地方交付金	衛生費	41,350	407,915
地方交付金	衛生費	10,000	70,034
地方交付金	衛生費	193,518	4,000
地方交付金	衛生費	114,800	
合 計	合 計	2,097,000	2,097,000

舗装や都市再開発

おいて全市道の舗装が完了する見込みです。街路整備工事は、六千三百坪にわたる下水道管の埋設工事など排水施設整備との関連を考慮し、重点的に実施します。

岩戸公園整備、前山公園造成、既設公園と北部地区の公園整備など、緑のまちづくりも市民意識を柱とする「緑と花」の市民運動推進と歩調を合わせ大きく前進させます。きれいな水の確保のためには、山間開発地や山くすれ部の発展に備える第四期上水道拡張計画を進める一方で、赤い水の対策を促進します。

祝日には国旗を掲げよう

選挙人名簿の登録決定者の縦覧

3月11日-20日
午前8時30分-午後5時
土曜、日曜も平常どおり
場所は、市役所4階の芦屋市選挙管理委員会

4月はW選挙 投票日 15日(土) 28日(金)

選挙運動のできる期間は、その選挙の告示の日から投票日の前日までに限られ、これ以外に選挙運動をすることは禁止されています。戸別訪問、飲食物の提供など金銭的

よく見 よく知り よく考え

※市議会議員選挙の説明会
立候補しようとする人や選挙運動しようとする人に対し、次のとおり選挙の説明会を開きます。
とき 3月19日(日)午後1時
ところ 芦屋市消防署2階会議室

ブルーラインは通学路 新学期から規制強化

23カ所で大型車通行禁止

交通事情はますます悪化し、交通事故も年々増加しています。本市でも昨年一年間には、六百六十件の事故が起りました。最近とくに大きな問題となっているのは、通学路の交通安全です。市、市教委、警察署では、通学路の指定や、これに伴う大型車の通行禁止、一方通行などの規制を検討



していましたが、このほどその一部が決定し、大型車の通行禁止に同意した。これは、二月七日付けで、警察本部が二月七日付けで、警察本部が二月七日付けで、警察本部が二月七日付けで...

先月の交通事故

2月1日～28日	37件
死者	0人
負傷者	21人
1月の累計	死者7人、負傷者44人

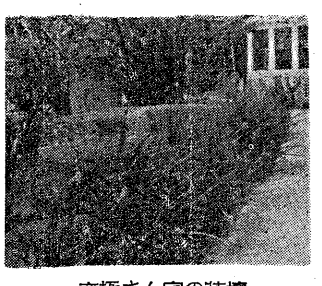
十町で 道の 供用開始

三月後半に縦貫、四月から料金徴収

下水道本管の埋設が終わると、度々下水道管を埋設した。大東、南河原、春日、小磯、高塚、若宮、浜、宮川、平田の各町の一部で、三月十八日から三十一日まで、市役所三階の建設総務課で関係図面をみなさんに見ていただきます。使用料は下水道施設が効果をいかに発揮するよう、下水道管の修理、下水道管の末端にあるポンプ場を屋外休みにく運搬し、排水する等の経費の一部にあてるもので、下水道法と市の下水道法の計算です。

ほとんどの家族で、毎日手入れをしますが、その間に花を咲かせてくれます。道からも見えますから、バスを待つ人たちの目もお慰めしているように思えます。年中花があれば、温室でも少しくついでいいです。

三月の花
三月になり新しい草花の芽が出てきます。苗床や花壇の霜よけ、霜おおいを取り除いてやります。秋植えの球根類も、そろそろつぼみが出てくるので、支柱の必要なのは支柱を立ててやり、また球根・宿根草花類・苗床の草花など



京極さん宅の花壇

料金、水道部が水道料金と一括して徴収します。したがって新しく供用が始まる区域は、第一回より、四月の開始に於いては、四月の開始に於いては、四月の開始に於いては...

使用基準が選考できる
市営園の敷地利用希望調査票を一月末までに提出された方々については、新しい基準にもとづいて、現在選考中です。

この「選園使用取扱」に関する基準は、多数の使用希望に反し、敷地に余裕がないので、一月二十七日から設置された選園使用者選考委員会が、従来の選園使用の取扱を根本的に改めたものです。今後は、各層の市民十人を委員に委嘱して構成されている同委員会でご検討ください。

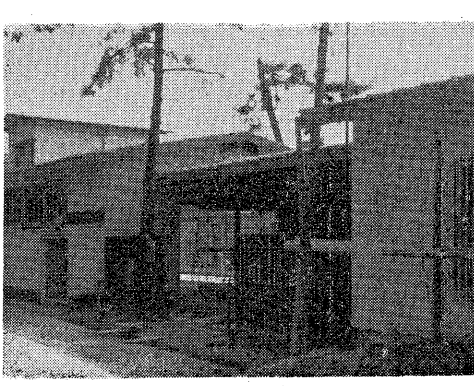
上、下水道の一括集金区域ふえる

昨年四月から、市内の十四町で水道部が上、下水道料金を一括して集金していますが、今年度から次の区域でも一括して集金させていただきます。

上、下水道の一括集金区域ふえる
四月一日から...小磯、高塚、若宮の各町の上、下水道別々に集金していた区域
五月一日から...春日町の今までの上、下水道別々に集金していた区域
六月一日から...小磯、高塚、若宮の各町の四十二年度四月から下水道の供用が始まる区域
七月一日から...春日町の四十二年四月から下水道の供用が始まる区域

3月15日に開館

竹園・翠ヶ丘の両集会所



翠ヶ丘・竹園集会所の使用料金表

室名	広さ	定員	9～12時	1～5時	6～10時	9～10時	
翠ヶ丘	和室A	6畳	12人	100円	100円	150円	350円
	和室B	8畳	15人	150円	150円	200円	500円
	AB併用室	14畳	27人	250円	250円	350円	850円
竹園	和室A	8畳	15人	150円	150円	200円	500円
	和室B	8畳	15人	150円	150円	200円	500円
	AB併用室	16畳	30人	300円	300円	400円	1,000円

机辺話

静思

三十五年も住みつくと、生まれの土地よりも、育った土地よりも馴染み深くなると、大阪とはよいえに結ばれた。

静思がはじめる大阪に住むのをいつかよめるが、意外に早く、住みよ土地と実感を湧かすのは、あなたがちには都の感想でもないらしい。それは、住民の階層が他の土地よりも単純であり、気質が開放的、現実的楽天主義、その上ハイテクがあるから、周囲のものを同化するせいかもしれない。私がはじめて大阪に家を持つたのは、御堂筋から西へ二百メートル、北の通りは豊根崎の新しい地、夜は夜もすがらの静寂がめきであるが、屋は猫のなき声も聞かれないほどの静けさであった。



「静思」の場がない大阪が、「老い」のこもり居、ついでに静寂が私にもその鼓動が自分の生活に響かすところ、そこに気がついたのであった。私が海外旅行をしたとき、アメリカではシカゴで、ヨーロッパではハンブルグで、中国

「静思」の場がない大阪が、「老い」のこもり居、ついでに静寂が私にもその鼓動が自分の生活に響かすところ、そこに気がついたのであった。私が海外旅行をしたとき、アメリカではシカゴで、ヨーロッパではハンブルグで、中国

仕上りを急いでいた翠ヶ丘集会所と竹園集会所が、このほどできあがり、いよいよ三月十五日から使用していただけます。一挙に二校区に集会所が完成し、市民会館も入れると二応全校区に集会所が整備しました。親ばか、文化活動にご利用をお待ちしています。

お盆はお祝いしますが、茶の菓はめいめいで持参ください。申込みの受付時間は午前九時から午後五時まで。開館時間は午前九時から午後十時まで。毎月第二、第四曜および年末年始は休館。(右写真は翠ヶ丘集会所)

市民会館使用料免除
市民会館を使用するときの規定の使用料がいますが、市長が指定する公共的団体であれば、その使用内容によって料金を免除(特等料、備品使用料は別)させていただきます。

申請は、四月五日までに市民会館(電話④九九五)へ。

所得税 市県民税 個人事業税

申告をお忘れなく 3月15日

固定資産課税台帳の縦覧も
期間は3月20日まで (新たに課税台帳に登録された評価額について納得のいかなるときは、3月30日までに固定資産評価審査委員会へ審査の申し出を)

打出徴収ボックス
(阪神打出駅北側)
3月は28日(火)と、29日(水)に開設して、市税その他の納付を受け付けます。
時間は両日とも午前9時から午後3時まで。

本店営業部 No. 4939
若屋 太郎

たねの銀行

近日常店

春まきの草花のたね3袋までお貸しします。育てた花が咲いたら、たねを採って返していただくだけです。育て方もお教えします。
開店は3月15日から
本店……市役所公聴広報課
支店……市民会館受付
打出、竹園、翠ヶ丘各集会所でも日をきめて貸出業務を行なう予定(日刊紙上で予告)
【貸し出すたね】あざみ、コリウスなど20種類
主催 芦屋市民憲章推進委員会

計画から実行まで

ひとり立ちしたPTA

四小小学校PTAの活動ぶり

この場合は子供がすくすく育つにはお母さん、お父さん、お婆さん、おじいさん、おばあさん、お友達、学校の先生、PTAが作られています。あすこすく育つ子供たちのあはれのために、父兄と先生が手を合せてくまなく子供を育てていこう...

戦後、PTA制度が取り入れられてから二十年余りが過ぎ、PTAもだんだん変容してきています。もう子供のおおや様を願うその底流は変わりません。昔屋においても、戦災で焼けた学校施設の整備に力を注いでいたその後の後援的な団体だったPTAが、教育費の公費負担が増したのを機に、自分たちの学習団体へと変わって来りました。また、わが手本位から学校という集団の中の連帯意識へ、先生に頼っていたPTAから自主的なPTAへ、さらに先生の精神的な盛り立てへと、いろいろな面でPTA本来の姿に脱皮しつつあります。ではその具体的な事例を、市内四小小学校のPTA活動のそれぞれ一断面から浮きぼりにしてみよう。



教室をそうじされるおおかあさん万

自発的に教室の大そうじ

先月のある朝、登校してきた児童たちは、教室へ入るとまず先に窓ガラスが美しく光っているのに目をためました。そして「ぼくのママががんばったんだ」「わたしのママも」と話し合っていました。

これは、前日、精道小PTAのおおあさん方が校舎の清掃をしてくださったのです。精道小のPTAには教養部、研修部、愛護部があり、企画、運営から事後処理まで、すべて各部の幹事さんの手で行われています。校舎清掃も愛護部の方々が熱心に話し合った結果、計画され、他のおおあさん方も一緒に行われたのです。

このように、精道小PTAの愛護部は、おおかあさん方の積極的な意見により事業が計画され、実行されています。おおかあさん方の、一画

五百点と正確に数えなければなりません。はりつけたはずが手についていたり、どこまで数えたのか分からなくなったり、「やり直し」といってはおおあさんたち、とてもかたいへんです。

この係は父兄からの提案で二年前に作られました。昨年は全学年にドッジボールが配られ、このように五台のドッジボールを手にすることができました。どの教室にも置いてある箱に、以前は気づかれないまま捨て去られていたマークが、親の手から子供の手に託されて貯まっています。点数は少ななくても皆が協力するうちに全体の力が実を結んでいくのです。

積みもればボールやラジオに

岩園小のベルマーク部では、ベルマークを学校ごとに規定の点数を集め、教育設備助成金に送ると教育用品が送られて来ます。

「積みもればボールやラジオに」岩園小のベルマーク部では、ベルマークを学校ごとに規定の点数を集め、教育設備助成金に送ると教育用品が送られて来ます。

芦屋市奨学金受給者募集

市教育委員会では、昭和四十二年度の芦屋市奨学金の受給者を募集しています。本年度の受給者数は、大一年（月額三千元）が五人、高一年（月額千円）が五人、高二年（月額千円）が五人です。

出願資格 芦屋市民で学力優秀、身体健康、志願堅固な学生生徒で経済的理由から修学困難な人

校園短信

三月七日 週末考査 八十月日
演劇鑑賞会 十日 生徒会別開会
三月十日
精道小 図工展覧会 三月九日
山手小 小遠足 十四日 六年生を送る会 十六日 低学年懇談会 十七日 高学年懇談会 二十日
山手小 展覧会 三月十一日
岩園小 新人園児の歓迎会 十日
山手小 新入園児保護者会 十日
山手小 新入園児保護者会 十日
山手小 新入園児保護者会 十日
山手小 新入園児保護者会 十日

三月七日 週末考査 八十月日
演劇鑑賞会 十日 生徒会別開会
三月十日
精道小 図工展覧会 三月九日
山手小 小遠足 十四日 六年生を送る会 十六日 低学年懇談会 十七日 高学年懇談会 二十日
山手小 展覧会 三月十一日
岩園小 新人園児の歓迎会 十日
山手小 新入園児保護者会 十日
山手小 新入園児保護者会 十日
山手小 新入園児保護者会 十日
山手小 新入園児保護者会 十日

遠慮無用、なごやかに論争

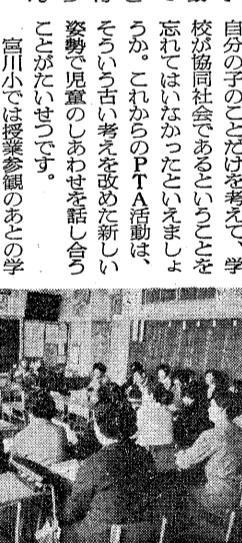
富川小の学級懇談会では、親と先生との話し合いが盛んに行われています。

富川小の学級懇談会では、親と先生との話し合いが盛んに行われています。

富川小の学級懇談会では、親と先生との話し合いが盛んに行われています。

富川小の学級懇談会では、親と先生との話し合いが盛んに行われています。

富川小の学級懇談会では、親と先生との話し合いが盛んに行われています。



ベルマークがラジオやドッジボールに

岩園小のベルマーク部では、ベルマークを学校ごとに規定の点数を集め、教育設備助成金に送ると教育用品が送られて来ます。

岩園小のベルマーク部では、ベルマークを学校ごとに規定の点数を集め、教育設備助成金に送ると教育用品が送られて来ます。

岩園小のベルマーク部では、ベルマークを学校ごとに規定の点数を集め、教育設備助成金に送ると教育用品が送られて来ます。

岩園小のベルマーク部では、ベルマークを学校ごとに規定の点数を集め、教育設備助成金に送ると教育用品が送られて来ます。

岩園小のベルマーク部では、ベルマークを学校ごとに規定の点数を集め、教育設備助成金に送ると教育用品が送られて来ます。

岩園小のベルマーク部では、ベルマークを学校ごとに規定の点数を集め、教育設備助成金に送ると教育用品が送られて来ます。

美容体操

山手小PTAの勉強会では、美容体操が人気です。

山手小PTAの勉強会では、美容体操が人気です。

山手小PTAの勉強会では、美容体操が人気です。

山手小PTAの勉強会では、美容体操が人気です。

山手小PTAの勉強会では、美容体操が人気です。

山手小PTAの勉強会では、美容体操が人気です。

山手小PTAの勉強会では、美容体操が人気です。

山手小PTAの勉強会では、美容体操が人気です。

三月二十五日(水)午後七時
三月二十六日(木)午後七時
三月二十七日(金)午後七時
三月二十八日(土)午後七時
三月二十九日(日)午後七時

三月二十五日(水)午後七時
三月二十六日(木)午後七時
三月二十七日(金)午後七時
三月二十八日(土)午後七時
三月二十九日(日)午後七時

犠牲者を出さない人災を防ごう

—そのために安全都市宣言5周年大会に参加しよう—

3月31日(金)午後1時~4時 精道小講堂【来会歓迎】

交通安全映画/式典/講演「新しい芦屋の交通」鹿島警察署長・「子供を交通事故から守るには」関学大 杉山助教授(校庭で)ひたくり実演・パトロールカーと救急車の活動・消防署レインジャー演習など。

青少年の

①団体指導者講習会 3月25日~26日(1泊2日)
芦屋ユースホステルで。申込は宿泊費 350円を添えて23日までに青少年センター(電話0358)へ

②スケート交歓会 3月19日午前10時~正午
阪神スケート場で。申込は各青少年団体ごとにとまとめて7日までに青少年センターへ

③ソフトボール大会 3月28日~30日、市民グラウンドで。対象は小学校新4年~中学校3年。申込は18日正午までに教養体育保健課へ

春の邦舞大会

四月一日(日)午後6時半から四時まで、市民会館(公民館)のホールで、市内各流合の春の邦舞大会を行ないます。多数お越しください。

全国郷土がん具展

三月十五日(水)から二十一日(火)まで、市民会館で全国郷土がん具展を開きます。展示物は日本本土と若干の周辺民族のがん具を収集したもので、「ふるさと」おもちゃ」とも「児童文化財」ともいってもいいでしょう。

