

人口総数	64,487	世帯数	17,501
男	31,174	面積	16.07km ²
女	33,313		

芦屋市民憲章

- わたくしたち芦屋市民は
- 文化の高い教養豊かなまちをきざしましょう
- 自然の風物を楽しみ、まちを緑と花でつつみましょう
- 青少年の夢と希望をすこやかに育てましょう
- 健康で明るく幸福なまちをつくりましょう
- 災害や公害のない清潔で安全なまちにしましょう

市民憲章

一つ一つの文章は覚えていなくても、わたくしたちの芦屋市民憲章があることは多くの市民に知られてきました。市民憲章が制定されたのは昭和三十九年の「憲法記念日」、

手近なことから実行を

ことしの第二目標「まちを緑と花で」

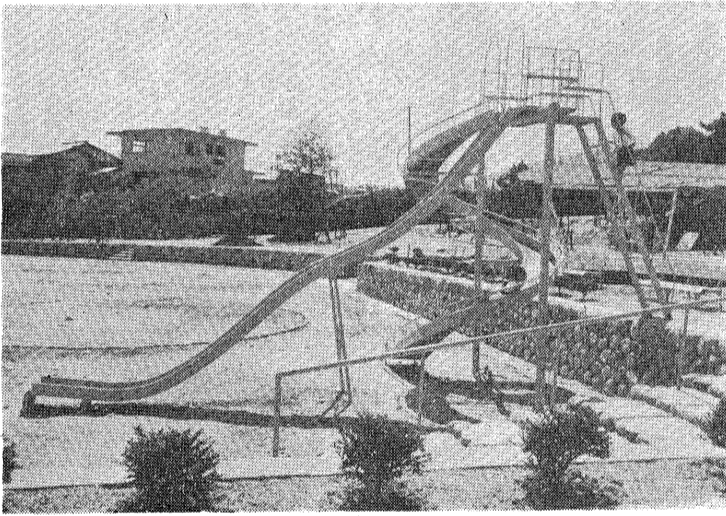
市民憲章推進委員会では、昨年「ことしの第一目標」から五カ条ある項目のうちからその年度の重点項目を定めることになり、さあ今年度は「まちを緑と花で」の実現、提唱に精力を集中することになりました。そのために、委員会内部に「緑と花の専門部会」を特設し、ここで企画立案した事業を今年から実行に移して行くわけで、好評の「たねの銀行」や花づくりの講習会なども、また第二の目標としては「清潔で安全なまち」を目ざし、関係機関、団体と協力していく方針です。

4年目に

緑の休息の地つきつき

岩ヶ平公園に続いて自然公園も

緑のまちづくり、都市施設の整備、公園や遊園地などの整備拡充を積極的に進めています。二月から造成にとりかかった市では、市民の憩いの場である「岩ヶ平公園」では、藤など木を植



遊具も整った岩ヶ平公園

委員の改選

北部土地区画整理審議会

北部土地区画整理審議会は、昭和三十六年着工以来、着々と新しいまちづくりを進めています。この審議会の委員の任期が満了となり、次期委員を七月九日に選挙することになりました。



市住入居希望者の登録を受付中

今年度建設する市営住宅に入居を希望する人の「住居困難者登録」を受け付けています。期限は八月二十五日までです。いままで登録された方は四十一年中の所得の源泉徴収票と家族の異動状況を、はじめての方は市建設課にある用紙に記入し、四十二年中の所得の源泉徴収票を添えて登録してください。入居を希望する人は、いままで登録した人も、はじめての人もこの登録をおこなうと抽選に参加できます。

大菊の苗を無料で配給

申し込み順、百名様に大菊の苗二本を無料で差しあげます。みなさんに緑と花のまちづくりを實行していただくため、市が青屋菊花会の協力を得て毎年行なっている事業で、申し込みは五月十一日から市商工業課で受けつけます。

指導陣容を一新

芦屋教育の両輪「学校教育」と「社会教育」

市教育委員会は、学校教育と社会教育の一体的推進をはかるため、五月一日事務局の組織を大幅に改正しました。

行政職の職員を組合せ、配した。これは、これまで専門職としての指導主事と、行政職としての職員が身分不明確で、業務の分担が不明確で、その責任を果たせるのがわづらひです。また、学校教育と社会教育の一体的推進をはかるために、教育研



まちに花が研ぎ吹きこむ。市役所の前の市章花壇も赤や黄色の花が緑の芝に映える。さあ今年度は「まちを緑と花で」の実現、提唱に精力を集中することになります。

犬を飼われている方へ

—次のことは必ずおまもりください—

- 門などの見やすいところに犬を飼っている表示をすること
- 犬はついでに飼うこと
- 犬が人をかんだ時はすぐ保健所へ届出ること
- 公園や人の集まる場所を「ふん」で汚したり、荒したりさせないこと。



子どものしあわせは親のよるこび

親のよるこびは子どものしあわせ

だから.....親として
あのこの夢と希望を育てよう

5月は児童福祉月間

児童憲章 ●児童は、人として尊重される ●児童は、社会の一員として重んじられる ●児童は、よい環境の中で育てられる

事故死の多い春まで

5月22日か ら月末まで 春の交通安全運動

通学路にはブルーマーク



新一年生に黄色い交通帽子をプレゼント

自動車の増加と交通のふくそう、うな状況下、交通安全対策は一日に伴って、交通事故は増加の一もゆるがせにできません。とくに、春から夏にかけては事故の多い季節であり、新聞は毎日「たまたま」春から夏にかけては事故の多い季節事故を報道してきます。この季節で、これに対応するため、春の交通安全運動が、これに実施されます。

行きの交通事故の絶滅を目標とし、兵庫県でも県民総ぐるみの運動として幅広く実施されます。四月四日開かれた「交通安全県民会議」では、この運動を進めるための実施事項として、次の六項目をあげています。

- (一) 歩行者の安全な通行の確保
- (二) 安全な踏切道通行の確保
- (三) 自動車、原動機付自転車および自転車の安全運転の確保
- (四) 自動車の適正な運行管理および安全運転管理の確保
- (五) 車両の完全整備の励行
- (六) 道路交通環境の整備

芦屋市でも、この主旨に従い、安全都市推進協議会を中心に、警察署その他の諸機関と協力して運動を進めます。交通安全意識をなお一層高めるため「黄色い羽根」を配ったり、児童・生徒によるボスターの展示会を行なうとともに、間なく引き継がれるブルーマークのある通学路の通行指導や各学校ごとの交通安全教室、主婦と老人の交通安全教室など、連日行事を行なう計画ですが、とくに登下校時にブルーマークのある通学路を通る車には、よほどの安全のため注意をお願いしたいのです。

また、市民の交通安全を守る立場から、三四月に「大型車両乗り入れ禁止」や「一方通行」の標識を、規制のきつた道路に設置して指導期間にはいっていますから、車を運転する人は必ず守ってください。このほか運動期間中は、その他の安全施設の整備の点検や危険箇所の対策なども検討します。一方、運転者の安全運転の確保についても、警察署や交通安全協会を中心に具体的な計画が立てられています。

交通事故	
先月の市内	4月1日
死者	65人
負傷者	44人
件数	179件
死傷者	118人

泣き寝入りは無用 5月12日人権無料相談所

新憲法が施行されて二十年。憲法といえは基本的人権と自由の保障をうたうこととが、個人の自由に対する侵害とありまふ。浮かびますが、一人の人権とは、幸福追求に対する侵害とありまふ。幸福追求とは、自由、幸福、名誉、プライバシーの侵害とありまふ。幸福追求とは、自由、幸福、名誉、プライバシーの侵害とありまふ。幸福追求とは、自由、幸福、名誉、プライバシーの侵害とありまふ。

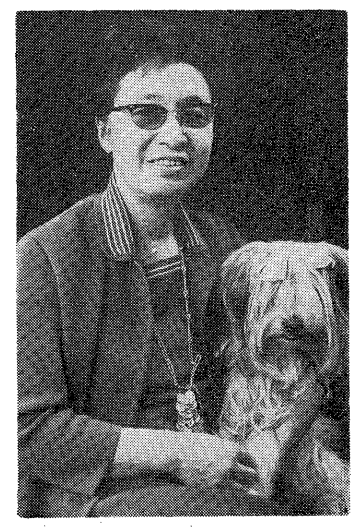
組まれる予定で、交通安全意識をなお一層高めるため「黄色い羽根」を配ったり、児童・生徒によるボスターの展示会を行なうとともに、間なく引き継がれるブルーマークのある通学路の通行指導や各学校ごとの交通安全教室、主婦と老人の交通安全教室など、連日行事を行なう計画ですが、とくに登下校時にブルーマークのある通学路を通る車には、よほどの安全のため注意をお願いしたいのです。

あしや

机迎

田中千代

私の住居は芦屋の学園の中であり、後山で、学園の窓からは海が見えます。東京で育った私は、この学園の窓が、私の心を落ち着かせる場所です。この窓から、私は、この学園の窓が、私の心を落ち着かせる場所です。この窓から、私は、この学園の窓が、私の心を落ち着かせる場所です。



この学園の窓が、私の心を落ち着かせる場所です。この窓から、私は、この学園の窓が、私の心を落ち着かせる場所です。この窓から、私は、この学園の窓が、私の心を落ち着かせる場所です。

この学園の窓が、私の心を落ち着かせる場所です。この窓から、私は、この学園の窓が、私の心を落ち着かせる場所です。この窓から、私は、この学園の窓が、私の心を落ち着かせる場所です。

この学園の窓が、私の心を落ち着かせる場所です。この窓から、私は、この学園の窓が、私の心を落ち着かせる場所です。この窓から、私は、この学園の窓が、私の心を落ち着かせる場所です。

この学園の窓が、私の心を落ち着かせる場所です。この窓から、私は、この学園の窓が、私の心を落ち着かせる場所です。この窓から、私は、この学園の窓が、私の心を落ち着かせる場所です。

この学園の窓が、私の心を落ち着かせる場所です。この窓から、私は、この学園の窓が、私の心を落ち着かせる場所です。この窓から、私は、この学園の窓が、私の心を落ち着かせる場所です。

この学園の窓が、私の心を落ち着かせる場所です。この窓から、私は、この学園の窓が、私の心を落ち着かせる場所です。この窓から、私は、この学園の窓が、私の心を落ち着かせる場所です。

この学園の窓が、私の心を落ち着かせる場所です。この窓から、私は、この学園の窓が、私の心を落ち着かせる場所です。この窓から、私は、この学園の窓が、私の心を落ち着かせる場所です。

この学園の窓が、私の心を落ち着かせる場所です。この窓から、私は、この学園の窓が、私の心を落ち着かせる場所です。この窓から、私は、この学園の窓が、私の心を落ち着かせる場所です。

この学園の窓が、私の心を落ち着かせる場所です。この窓から、私は、この学園の窓が、私の心を落ち着かせる場所です。この窓から、私は、この学園の窓が、私の心を落ち着かせる場所です。

この学園の窓が、私の心を落ち着かせる場所です。この窓から、私は、この学園の窓が、私の心を落ち着かせる場所です。この窓から、私は、この学園の窓が、私の心を落ち着かせる場所です。

この学園の窓が、私の心を落ち着かせる場所です。この窓から、私は、この学園の窓が、私の心を落ち着かせる場所です。この窓から、私は、この学園の窓が、私の心を落ち着かせる場所です。

20周年記念 芦屋市展

主催 芦屋市教育委員会 芦屋市美術協会

■出品規定

- 絵画、彫刻、写真工芸の1種別3点以内
- 未発表作品に限る
- 大きさは横2.80cm以内・縦2.30cm以内
- 搬入は6月4日前10時～後6時に会場へ

■展示 6月7日～11日前9時～後9時

芦屋川畔市民会館(市立公民館)

愛の手をつなぐ戸毎の赤十字

生命のまもりを

結婚相談所

「ご利用ください。」

市社会福祉協議会が事業の一環として結婚のお世話をいたします。市福祉事務所の一室で、七人の婦人生業委員さんが交替で親身に相談を承ります。申込みは毎日午前10時～午後3時(土曜の午後と日曜は除く)に受けつけています。

ことしもみんなで協力しましょう。



毎年同中のものは支柱とあえ、成長中のものには追肥を施します。チューリップ、ヒヤシンス、水花ですが、仙・クロッカス、アネモネなど秋植え球根類の花のすたも肥料をやり、たね実を除いて球根の充実をはかりまふ。フシやバラ、ボタンは落花いようたの適当にせんいて肥料をまひまふ。ツツシは花がすたらつみとつて、実を結ばいようたにまひまふ。

教育基本法の第一条に、教育の目的がこう記されています。「教育は、人格の完成をめざし、平和的な国家および社会の形成者として、真理と正義を愛し、個人の価値をたつとび、勤労と責任を重んじ、自主的精神に充ちた心身ともに健康な国民の育成を期して行われなければならない」。そして教育の目的は、あらゆる機会に、あらゆる場所において表現されなければならないと定められています。

本市はこの教育にたいへん力を注いでいますが、本年度も教育行政を重点施策のひとつにあげました。これを受けた市教育委員会は、第一面に紹介したように新しい体制も成って、「昭和四十二年度の教育」へスタートをきっています。

昭和四十二年度の教育

目標「芦屋教育」の確立

日曜日の校庭解放は 五月下旬から

五つの重点施策の中で、教育については、ついでにあげた項目には、芦屋教育の確立とどうなっていますか。

「芦屋教育」とは、国際文化住宅都市芦屋という特別の地域で、芦屋という特別の環境の中で、特別にしなければならぬ、また、特別にできる教育をいいます。そして「特別」とは、国際的視野に立つ市民性、いかえれば国際的な風格ある市民性を意味します。長い年月にわたって、恵まれた教育環境の中で積みあげてきた芦屋の教育は、内容面においても、施設の面においても、誇りに値する充実ぶりを見せています。

「芦屋教育」は、そういう芦屋だからこその教育、さらにはこの

現代的要請にこたえる教育

目まぐるしく進歩する社会の中で、子供は大きくなります。同時に新しい教育の課題も出てきています。しかし、どのような世の中にあろうと、身体的にも精神的にも自分の運命は自分で切り開いていける子供を育てたいと願う、したがって、現代的要請にこたえる教育が共通の課題と考えます。この課題への施策としては、まず、教育体制の刷新があげられます。それぞれの学校・幼稚園には、車の両輪のような関係の経営活動と教育活動がありますが、これを深めるために、各学校の必要課題は学校と先生とが主体的にどうきめて実践を積みあげていきます。そのため、教育関係予算の中に先生の研修などの経費をおよそ三千万円計上し、さらに過去の反省の上から、先生自身の課題、生徒自身の課題にとりこんでまいります。現代的要請にこたえる教育への姿勢として、先生が子供の可能性を授業の中で最大限に伸ばしうる教育専門家であるよう、先生の自己改造を心がけなければならないと考えます。



教育のページ

月末ごろからは日曜日の校庭も子供たちに

連帯感の上 に立つ教育

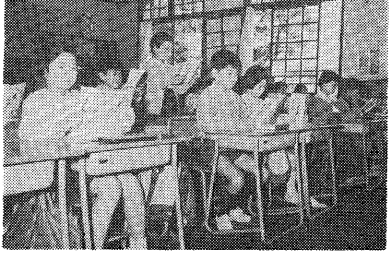
感謝する心と、思いやりの気持ちをもち子供を育てたいと思えます。芦屋という地域の中でのこと

にする学習方法です。そして子供たちはこの主体学習とあわせて体力をへりあげ、各自が自分のからだに精神について開拓していきます。

体力面の充実が人間の基礎であり、その中心となるのは気力です。そこで健康教育に力を入れ、心身ともにたくましく、情豊か

ひとりひとりを生かす教育

ひとりひとりの顔も性格も違うように、個性と能力も子供によって異なります。とくに、体不自由児、精神薄弱児などの不幸な子供たちには、よりいっそうのきめこまかさをもって対応しなければなりません。いすれにこの点でもあるのです。



体位に合ったチェル机に

でも、こうした各人の個性と能力を生かす教育こそ、教育といふものの真意でありましよう。その端的なあらわれは「みどり学級」の開校です。同級生は精道小学校の分校として、四月から青少年センター内で正式に開校したばかりですが、すでに昨秋から通学訓練をねらった準備期間を過ぎています。ここでは、さらに訓練室をつくり、本格的にからだの機能回復訓練を中心に、あわせて能力に於いた教育をしていきます。

全人教育をめざす一貫教育

わたしたちは、教育本来の目的をより戻すような教育に力を入れなければならない。何よりも内容的に教育本来の姿に立ちかえり、もつための努力のあらわれは、学習面における自発性・自主性を伸ばしていく過程をたいせう

校園通信

- 精道中
 - 三年修学旅行(箱根 五月六日～九日)
 - 二年遠足 六日(参観日) 十七日
 - 生徒総会 二十四日(中間考査 二十七日～二十九日)
 - 山中 三年修学旅行(箱根 五月六日～九日)
 - 二年校外学習 九日(校外生徒会 町別集会 十七日)
 - 三年実力考査 十八日～十九日(参観日) 二十五日
 - 中間考査 二十九日～三十日
 - おかあさま教室 二十九日
- 精道小
 - 運動会 五月十四日
 - 交通安全教室 十八日(大遠足 二十日)
 - 山手小 大遠足 五月九日
 - 岩園小 参観日 PTA総会 五月五日(児童会代表委員会 十日)
 - 大遠足 十日(児童会総会 二十七日)
 - 山中 誕生会 五月十二日
 - 精道小 PTA役員会 十二日(おとうさま教室 十四日)
 - 体重測定 二十日(遠足 二十六日)
 - 保育参観 二十九日
 - 誕生会 二十八日
- 宮川小
 - 健康診断 五月九日
 - 参観日 十七日(創立記念日 十八日)
 - 身体測定 十九日(おとうさま教室 二十八日)
 - 代休 二十九日(遠足 三十一日)
 - 山手小 X線撮影 五月八日
 - ツツ反検診 九日(園外保育 十六日)
 - 参観日 十九日(誕生会 二十三日)
 - 父兄参観日 六月四日
 - 健康診断 五月九日
 - 誕生会 二十二日(園外保育 二十九日)
 - 父兄参観日 六月四日
 - 小園小 参観日 五月二十三日
 - 誕生会 二十八日

文化映画の会

五月十六日(火)午後七時から公民館。産業映画受賞作品「観光シリーズ」富士「奈良・京都」(いずれもカラー)を上映。公民館主催。

五月二十一日(月)午後一時半から青少年センター武道場。青少年を対象に「わらしべ長者」(つるのおんがえし) (いずれもカラー)ほか二編を上映。市立青少年センター主催。

五月二十二日(月)午後一時から公民館。産業映画受賞作品「観光シリーズ」富士「奈良・京都」(いずれもカラー)を上映。公民館主催。

文化活動の高揚めざす教育

文化性の高い教育をつちかひ、みんなの手をたすきあせていく中で新しい「芦屋教育」の確立を期したいと考えます。そのために、施設の増築とか補修など環境整備の費用を予算に盛りこまれているが、芦屋の実情にふさわしい教育環境の整備にとどまらず、みなさん「芦屋教育」の育つ場として、これを見守っていただきたいと思います。

以上、おもに学校教育に関し、の姿勢を説明してきました。しかし、家庭教育を通してつちかこつてもらったものを受けて、学校教育のあり方はどうあるべきかがきます。学校教育といつものには、両親で果たし得ない点を補うものなのです。家庭、学校、教育委員会などが一体となって子供を育てたいと願っています。

なお、昭和四十二年度の教育について、社会教育、青少年の育成問題については、後日に説明する企画をたてる予定です。

国際文化教室

五月十一日～七月二十七日の毎水曜日、午後七時～九時。場所：市民会館。対象：高校生以上の主として青年男女。受講料：無料。定員：五十人。プログラム：これからの国際人：芦屋ユネスコ協会広瀬勝代会長、世界の青年：国際キリスト教大、学横田澄司助教授、名曲のあとをたずねて：関西学院大張源祥教授、万国博の歴史と今後：毎日新聞政治部、世界名作文学めぐり：甲南大鈴木正治教授、世界情勢：産経新聞論説委員、そのほか。申込：はがきに住所、氏名、年齢、職業を書いて、芦屋市奥山一三〇、兵庫県ユネスコ会館へ。

青少年グループ

ワーカー養成講習

受講資格：青少年の保護育成や野外活動に深い関心をもち、指導者として積極的意欲があつて、心身ともに健康な人で、次の①②③に該当すること。①市内に在住し近隣の大学に通学する一、二年の方。②市内に在住または在勤の満十八才以上の青年男女。③期間：五月二十日～七月十三日の毎土曜日は日曜日。場所：青少年センター、市民会館。受講料：無料。定員：五十人。講習内容：グループワーク、大阪社会福祉事業短期大学服部正教授、ケイスワーク、関西学院大武田健助教授、健康管理と救急法：日赤兵庫支部教諭高畑雅雄氏、青

地区婦人学級

五月の予定

合同開講式 十九日午後三時十分から市民会館第四集会所。十分から市民会館第四集会所で合同運動会。二十七日午前十時から市民会館。

なお、婦人学級にはいろいろたい方のために、市立公民館(電話05336)がご相談に応じます。いつでもお気軽にとぞ。

公民館での講座

【朝のクラス】10時～正午

①家庭料理(両組とも各28人)

- 園田短大講師 佐藤正子先生
- 月曜組は5月29日、木曜組は同25日から各8回・教材1,300円

②やさしい経済学(50人)

- 神戸大教授 新野幸次郎先生
- 6月2日から毎金曜3回

③憲法を讀む(50人)

- 関学大教授 一円一億先生・5月

毎日をよりにゆたかに

24日から毎水曜6回

【昼のクラス】1時半～3時半

①ちぎり絵(50人)

- 手芸家 備後信子先生・6月26日から毎月曜4回・教材400円

②こどもの性教育(50人)

- 産婦人科医 牧野天佐子先生・6月14日から毎水曜4回

【夜のクラス】6時半～8時半

①たのしい8ミリ教室(50人)

- 8ミリ作家 森田英夫先生ほか
- 5月29日から 月曜日8回

まもなく開講

主催 芦屋市立公民館

②くらしの中の話し方(70人)

- 放送作家 永谷五郎先生
- 5月24日から水曜日8回

集会所での講座

①老人講座一打出焼実習(60才以上各30人)

- 陶芸家 阪口孝先生・翠ヶ丘では5月29日から月曜6回・竹園では同26日から金曜6回・後1時半～3時半・教材400円・同集会所でも5月15日に申込受付

②初歩の囲碁講習(50人)

- 元本因坊 橋本宇太郎先生・打出集会所で5月26日から金曜日6回・後6時半～8時半・250円・同集会所でも5月15日申込受付

★受講希望者は5月15日市立公民館へおこしください★受講料不要★わしくは 電話 05236同館へ

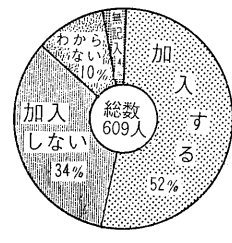
生活の知恵は成人学校で

世論調査 集計結果

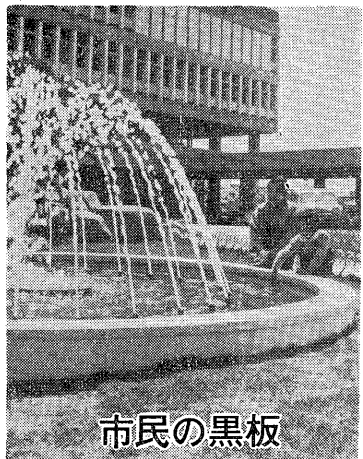
ご意見は市政に反映させます

市が3月に行なった世論調査の集計がまとまりましたので、そのあらましをお知らせします。今回の調査は、永久選挙人名簿から無作為に等間隔でぬき出した1052の方に調査票を届け、58%に当たる609人の方から回答をいただきました。回答をお寄せくださいました方々に厚くお礼申しあげ、ご協力で得られた貴重なデータは、検討を加え、今後の市政の参考にさせていただきます。

- 1 どこにどんな交通安全の施設や規制があればいいと思いますか
2 市民交通保険制度(1年の掛金360円~550円)を設けたら加入されますか
3 芦屋市の子供に最も欠けている点は何ですか
4 今後、市はどんな社会教育施設を設けたらよいでしょうか
5 お宅に花のたねや苗木をさしあげたら育てていただけますか
6 芦屋市の「市花」と「市の木」をきめたいという意見がありますか



つんでかんに入れる24%、水をきってかんに入れる18%、その他・無記入5%。
作業員に改善を望む声も次のようにありました。
9 昨年お宅に蚊、はえ、毒がはりましたか
10 お宅の便所の種類は



市民の黒板

市役所へのお問い合わせは 2-2121番へ

腸パラ予防接種 と生ワクチンの投与

市衛生課では、腸チフス・パラチフスの予防接種と、生赤りオウチンの投与を無料で行ないます。対象となる人は、もよりの場所まで連れて来てください。

【腸チフス・パラチフス】対象 満三才一才(一回接種) 満四才一才(一回接種) 満六才一才(一回接種)
【生赤りオウチン】対象 昭和四十一年一月一日から七月三十一日まで生まれた赤ちゃん(一回) 昭和四十一年八月一日から四月三十一日まで生まれた赤ちゃん(一回)
【生赤りオウチン】対象 昭和四十一年一月一日から七月三十一日まで生まれた赤ちゃん(一回) 昭和四十一年八月一日から四月三十一日まで生まれた赤ちゃん(一回)

打出徴収ボックス

五月の打出徴収ボックス(阪神打出駅北側)は、二十七日(土)の午前九時正と、二十九日(月)の午前九時正に、午後三時に開設して、市税その他の納付を受け付けます。

通知書は七月に送付します

国民健康保険条例の一部改正で、今年度から保険料の納期が以前からの年六回から年四回(七月、九月、十一月、二月)に変更されました。したがって、通知書は七月に送付します。

生鮮食品の小売価格調査

阪神間の各市場は、生鮮食品の年間の値動きや出回り状態を調べていますが、芦屋市でも五月からの調査に着手しています。生鮮食品の価格を把握するに、調査員が同じく協力をお願いします。

浄化そうのことは一切許可業者に頼もう

市の許可業者は、浄化そうの清掃をさせる方法に切替えてから一年になります。清掃効果もあがり、浄化そうのあるご家庭から好評を得ています。

史跡伝説 めぐり

④金兵衛車やけ車 開発橋の西、芦屋川に沿って道北にたると、花ごう岩とコンクリートで固められた幅広のえん堤に行きつく。

標準料金表

Table with columns: 料 金, 大小, 特殊浄化そう, 料 金

保健所から

五月の登壇発表 後四日(六)日 市役所の離乳初期食の発表 生後七ヶ月の赤ちゃんの離乳中期食を、それぞれ栄養士が指導します。両日とも午後一時半から三時まで、保健所で行ないます。

燃えないゴミの収集予定

Table with columns: 町名, 月, 日, 燃えないゴミの収集車

大会と素謡大会

竹園・琴ヶ丘両集会所に電話がつかない。番号は、竹園集会所が〇三二四四番、琴ヶ丘集会所が〇三二四五番です。

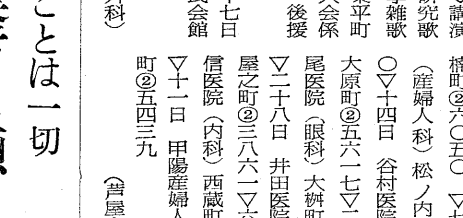
売価格調査

阪神間の各市場は、生鮮食品の年間の値動きや出回り状態を調べていますが、芦屋市でも五月からの調査に着手しています。

休日の日直医師

五月五日 石川医院(外科) 午後一時~五時(内科) 市立市民館 午後五時~八時(内科) 市立市民館

お宅では、次の品物をおもにどこで買いますか



お宅では、次の品物をおもにどこで買いますか

右表のとおり興味ある回答が出されました。台所の流しのごみをペールかんに捨てる時、どんなふうになされていますか。

許可業者は、浄化そうの清掃をさせる方法に切替えてから一年になります

許可業者と契約して、浄化そうの清掃をさせる方法に切替えてから一年になります。清掃効果もあがり、浄化そうのあるご家庭から好評を得ています。

許可業者は、浄化そうの清掃をさせる方法に切替えてから一年になります

許可業者は、浄化そうの清掃をさせる方法に切替えてから一年になります。清掃効果もあがり、浄化そうのあるご家庭から好評を得ています。

お宅では、次の品物をおもにどこで買いますか

右表のとおり興味ある回答が出されました。台所の流しのごみをペールかんに捨てる時、どんなふうになされていますか。

燃えないゴミの収集予定

Table with columns: 町名, 月, 日, 燃えないゴミの収集車