

一 7月1日推計人口一

人口総数 64,477 世帯数 17,304
男 31,194 面積 16.07km²
女 33,283

昭和42年 8月5日 第213号

発行所 芦屋市精道町93 芦屋市役所 発行人 芦屋市長 編集 公聴広報課 印刷所 オール出版印刷株式会社 毎月1回5日発行 全世帯配布 昭和29年1月25日第3種郵便物認可(定価2円)

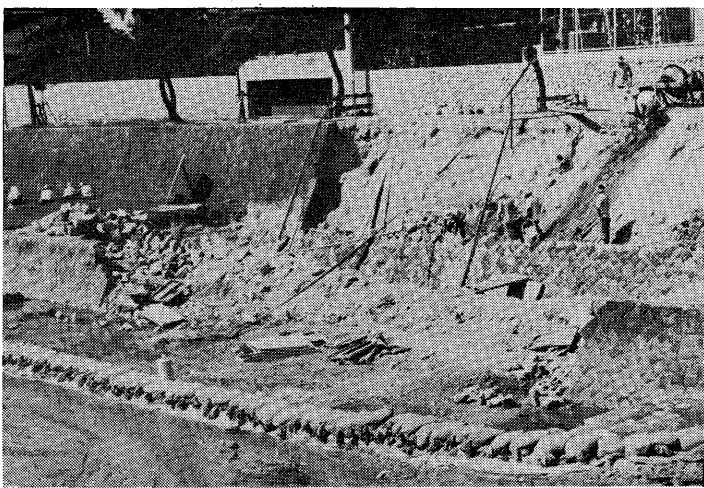
芦屋市民憲章

わたしたち芦屋市民は

- 文化の高い教養豊かなまちをきざましよう
自然の風物を楽しみ、まちを緑と花でつみましよう
青少年の夢と希望をすこやかに育てましよう
健康で明るく幸福なまちをつくりましよう
災害や公害のない清潔で安全なまちにましよう

お宅でも万全の備えを
豪雨の次は台風?

七月 公共施設に1億7千万円の損害



えぐられた芦屋川の崖岸の復旧工事も急ピッチ

芦屋市消防本部の測定によると、七月九日朝から降り始めた雨は、一日間で三百八十八の降雨量を記録しました。西日本に大きな被害を与えたこの「昭和四十二年七月豪雨」で芦屋市も被害をこうむり、さびしい人的被害は軽傷が二人と少なく済みましたが、土砂くずれによる家屋の全壊をはじめ、市内各所で床上、床下浸水があり、公共施設だけでも被害見込みは総額一億七千六百万円にのぼりました。
これからはまた、台風のシーズンです。気象庁の長期予報でも五、六個の台風が日本に影響を与えるであろうと見られています。台風季に備えて各家庭でも、いままら災害への準備を整えておきましょう。

応急対策は完了
九月、市はいち早く芦屋市災害対策本部を設けて警戒配備の体制を固め、河川沿岸の補強や危険箇所を監視を続けました。しかし、壊れ、半壊四戸の被害が出ました。浸水は南宮町、大東町をはじめ、ちがいで被害は市内全域にのびました。床下浸水は千三百戸も

被災者に市税の減免

市では市税条例に基づき、七月豪雨で被災された方々に対して、市民税と固定資産税の減免を行ないます。

減免の基準および範囲は次のとおりで、この条件に該当される方は、災害発生の日の翌日から二ヶ月以内(九月九日まで)に、市税務課へ申請してください。申請に必要な用紙は同課にあります。なお、申請期間は二月月となつていますが、なるべく早い目手続きを済ませられるようお願いいたします。

【市民税】市民税の減免基本となるものは、前年中の総所得金額が二百万円以下の方で、住居が

固定資産税

固定資産税に二割以上の被害があった方に被災の損害を受け、六割以上の価値を減じた場合、八割を軽減し、内

宅地 △八割以上埋没、流失し軽減
△七割以上埋没、流失し軽減
△六割以上埋没、流失し軽減
△五割以上埋没、流失し軽減
△四割以上埋没、流失し軽減
△三割以上埋没、流失し軽減
△二割以上埋没、流失し軽減
△一割以上埋没、流失し軽減
△八割以上埋没、流失し軽減
△七割以上埋没、流失し軽減
△六割以上埋没、流失し軽減
△五割以上埋没、流失し軽減
△四割以上埋没、流失し軽減
△三割以上埋没、流失し軽減
△二割以上埋没、流失し軽減
△一割以上埋没、流失し軽減

【国保保険料】被災者には、国民健康保険の保険料が減免されます。

台風シーズンひかえ
注意すること、しておくこと

市には、災害予防計画、災害応急対策、災害復旧計画の三つからなる芦屋市地域防災計画があつて、いつ発生するか分からない、あらゆる災害へ対応できる体制を整えています。各家庭でも、やがてやってくる台風シーズン前に、一度家の内外、身のまわりを点検し、心の準備を整えておきましょう。

市住人居希望者は
困窮登録を8月25日までに

打出翠ヶ丘町に新築中の市営住宅は、五階建てのうち三階までコンクリート打ちを終わっており、十一月末に完成をめざしています。この住宅に入居したい世帯の住宅困窮者登録は八月二十五日締め切りです。登録をすませてください。お申し込みは、お住まいの地区の区長に相談してください。

Table with columns: 指定避難所, 住所, 電話番号. Lists evacuation points and their contact numbers.

Table with columns: サイレンの種類, サイレン内容, サイレンの吹鳴方法. Lists types of sirens and their corresponding sounds and durations.

平田町をトップに
始まる下水道工事

本年度の下水道工事は平田町、春日町、小堀町を重点的に拡張を進め、このほか精道町、公光町、深津屋町、竹園町、南宮町ではその先の国道を横断させます。工事は八月下旬から来年一月下旬まで、春の国土を横断させます。工期は八月下旬から来年一月下旬まで、春の国土を横断させます。工期は八月下旬から来年一月下旬まで、春の国土を横断させます。

「信号の」に始まり「ト」に終わる十一種類の体操を組み合わせた交通安全体操が、県警と市が共同で実施されています。交通安全体操は、交通安全を促すとともに、市民の健康増進にも効果的です。この体操は、交通安全を促すとともに、市民の健康増進にも効果的です。

犯罪のない快適な夏

阪神間荒らす「機動ひたくり」にご用心
30件の被害が出ています。いずれも犯行手口はオートバイのライトを消し、エンジンを絞って後ろから忍び寄りハンドバックをひたたくなりエンジンをふかし「脱走」のように逃げ去るという。とくに女性は要注意。

煙よむりけ

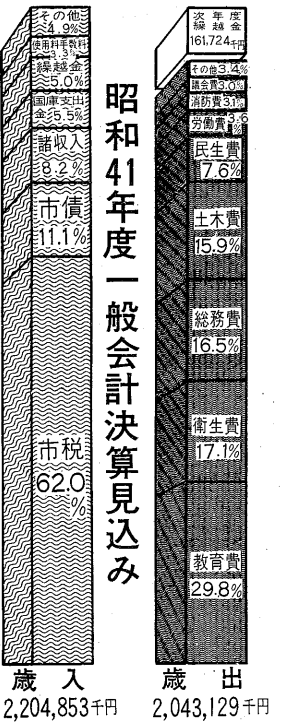
市民の皆さん、タバコは市内でお買いください。
タバコ消費税がよそのまちの収入にならないよう……

市税伸び悩みの中で

投資的事業ふやす

定例報告 昨年度の市財政は

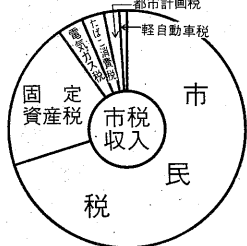
昭和41年度一般会計決算見込み



毎年、二月と八月には、本市の財政事情、ひらたくいえば「トコトコ具合」を市民のみなさんにお知らせしています。今回は、前年度の決算の内容を中心に、市財政の置かれている情勢などをかいつまんで説明させていただきます。

したがって、市では健全財政を堅持するためには長期財政計画に基づいて、住民福祉を基礎とする近代都市施設の整備充実を意図することが一つの大きな課題となってきました。

各会計の決算では二億六千五百万円の黒字を生じることができました。前年度決算と比較して歳入で約五億七千万円(二四・四%)、歳出で約三億七千万円(一八・三%)、財政規模が増加しております。



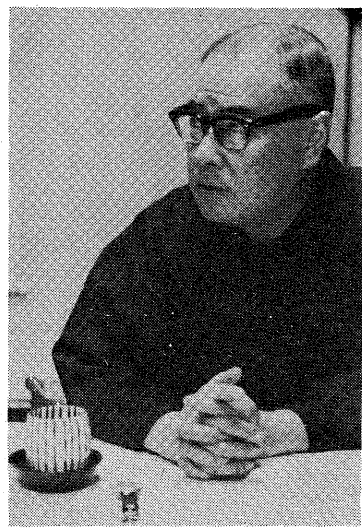
机辺話 8

高学年尾

昭和四十一年度の市の財政は、国の財政政策の変化に際して、これまでより自主性を発揮して、いくものによってきました。

市財政の収入面では、重要な財源である市税収入が、毎年一・六%前後の増加率を示していたのに、この年度は国の減税政策や全国的な不景気の影響を受けて七・七%の増加率にとどまり、市が自由に使える財源が窮乏になりました。

市の広域発展を直接推進するための海浜埋立、山地山麓地帯の開発などとともに、公共施設を建設するために必要な敷地を確保するためあらかじめ用地を購入しておく、いわゆる公共投資に必要な財源の裏付けは、そのほとんどが市債という長期の借入れ金によってまかなわれる傾向にあります。



私は、いつも昔屋の話をすると、着いて居る度に「念願して居る。昔屋が現実にならぬままに、私自身で調べて居るわけにはないから何と云へないのだから、昔屋の国際文化住宅都市と云ふ各目的の範囲を逸脱するやうなことは、市当局でも方針を固めることは、決して無いと思っております。

住みついてみて、私は昔屋に感謝の事、非常に多いことを知る。昔屋の昔は土着の民家が六、七、十あったけれど、聞いて居るが、大阪湾沿いの六甲山系を背負った現在の各都市の発展の中にあつた、昔屋が住宅地として最も適し

率が高年度の増加率に比べて、約一割低下していることが自立ちます(本年度増加率約七・七%、前年度増加率約一七・七%)。反面、市債(決算額約一億五千万円)は、一・一%の増額となっており、政府の財政政策が地方財政に与える影響はこんなところであらわれて来ているようです。

その他の収入では、競馬事業収益を含めた「諸収入」、「国庫支出金」などが歳入全体に占める割合の高いものとなっております。

歳出で、前年度に比べて増加が目立つものは、「教育費」、「土木費」です。これは、新設小学校の予定地確保のための投資、公園住宅・道路事業などの公共施設の整備事業費などに多額の費用を要したためです。「衛生費」が前年度

に比べて増加率が減少したのは、現場諸建設費等施設整備事業費が前年度で完了したためです。財政力の弾力性を把握する尺度のひとつとして、「義務的経費(人件費・扶助費・公債償還等)」の歳出総額に占める割合を見る方法があります。これにより、四十二年度決算の場合、義務的経費の構成比は四一・四%、前年度に比べ五・六%の減少となっております。

これだけ見ると弾力性に富んだ決算内容といえそうですが、一方、義務的経費の中に占める一般財源充当額は、五五・五%となり、前年度に比べて若干増加していますので、全般としては必ずしも樂觀できない財政構造となっております。

① 市民の市税負担 (単位円)

年度	世帯		一人	
	1	2	1	2
39	70,573	17,610	17,610	17,610
40	81,179	20,281	20,281	20,281
41	78,715	21,431	21,431	21,431
42	80,746	21,913	21,913	21,913

注①人口、世帯数は各年の4月1日現在推計人口③39~41年度は決算額、42年度は現計予算額

各会計とも、前年度に引きつり、この年度も黒字決算となっております。各会計の合計で一億円以上の黒字が生じておりますが、このうち、北部土地区画整理事業会計については、区画整理事業を進めいくための、保留地処分による収入が、予定通り行なわれたことにより、大幅に財源が確保されております。

② 昭和41年度各会計別決算見込み (単位千円)

会計区分	予算額	収入済額	支出済額	差引
一般会計	1,995,000	2,204,853	2,043,129	161,724
特別会計	115,790	124,283	122,891	1,392
特別会	140,552	127,377	123,270	4,107
計	96,176	169,574	75,230	94,344
物品調達会計	6,501	6,519	6,181	338
小計	359,019	427,753	327,572	100,181
財産区	1,478	4,483	1,122	3,361
総計	2,355,497	2,637,089	2,371,823	265,266

③ 市有財産現在高 (単位㎡)

区分	41年11月末現在		42年5月末現在	
	現	高	現	高
一般会計	414,346.72	427,183.69	45,324.76	44,481.46
土地建物	459,671.48	471,665.15	87,757.33	89,677.57
特別会計	87,757.33	89,677.57	3,774.13	3,437.00
特別会	91,551.46	93,114.57	11,306.51	11,306.51
計	11,306.51	11,306.51	1,027.24	1,027.24
動産	1,027.24	1,027.24		
一般会計	152,333	230,746	14,684	17,175
積立金	56,980	60,455	223,997	308,376
特別会計	852	852	20	20
特別会	872	872		

木造校舎を鉄筋に

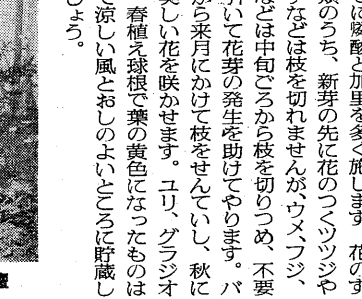
精道小学校で、古くなった木造校舎を鉄筋コンクリート造りの校舎に建て替える工事が始まっています。建てるので、いま、木造校舎を移動させる工事にかかっています。完成は来年一月末の予定です。

一方、六月から着手していた若園幼稚園の保育室を作る工事はこのほど完成し、若園小学校の校舎増築工事(下写真)も十月完成を目途に工事を急いでいます。



若園幼稚園の保育室を作る工事

ふらわーぽっど

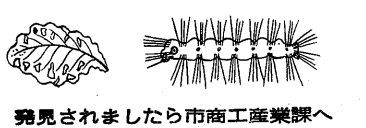


安東さん宅の花壇

行き届く、雨や水かけをした後に適当に施します。草花類のたねをまかすには、土用が明けたから鉢や採種床に移して、ヨシズをかけ保護します。肥料はもとに酸と加里を多く施します。花のすなわち花柄のうちに、新芽の先に花のつぼみも、日、シャクナゲなどは切りますが、ウメツツシ、カイドウなどは中旬ごろから枝を切りつめ、不要な枝を間引いて花芽の発生を助けてやります。パラムも下旬から来月にかけて枝をせんていし、秋にも一度美しい花を咲かせます。ユリ、グラジオランなど、春植え球根の葉の黄色になつたものは掘りあげて涼しい風とおしよりの貯蔵しておきましょう。

八月の花壇にも根の下まで水がしみこむよう、バケツに汲みとり、半日(半日)日光にあてたものを使用するのが無難です。草のききは雨のあと、または朝晩にして、草花の根をいためないように気をつけてください。八月の施肥は、追肥としてやるものですから液肥をやります。液肥は油かす一リ、水十リ割合でかめに入れ、ふたをして約一月おいて腐らせます。これをさらに十倍に

アメリカシロヒトリ 発生にご注意



発見されました市商工業課へ

毎月15日は 消費者に感謝の日

どこの市場、商店街、スーパー、生協また どの商店が、消費者のお気に召すでしょう

市民は迷惑……… 犬を正しく飼うこと

- つないで飼うこと
- 飼っている表示をすること
- 公園や人のあつまるところをふんで汚したり荒したりさせないこと



