

人口総数	64,645	世帯数	17,826
男	30,847	面積	16.07km <sup>2</sup>
女	33,798		

## 芦屋市民憲章

- わたしたち芦屋市民は
- 文化の高い教養豊かなまちをさずきましょう
  - 自然の風物を楽しみ、まちを緑と花でつつみましょう
  - 青少年の夢と希望をすこやかに育てましょう
  - 健康で明るく幸福なまちをつくりましょう
  - 風俗や公害のない清潔で安全なまちにしましょう

## 芦屋市民文化賞を贈呈

### 文化の日 三氏、一団へ

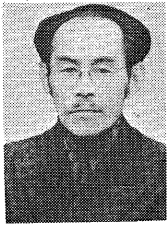
第一回の「芦屋市民文化賞」は、阪大医学部教授宮地徹氏、書家片山万年氏、医師柳原益次郎氏の三氏と芦屋市美術協会の一団体に決まりました。十一月三日文化の日には市民会館で贈呈式を行います。渡辺市長から贈られる文化賞が手渡されました。

芦屋市民文化賞は芦屋市民に眼を注ぎ、芦屋という地域社会の向上につとめられた方、また学術的研究・芸術・芸能・体育などの活動を通じて市民生活の向上発展につとめた方に、全市民が感謝の気持ちをこめて贈ります。この制度は昨年制定され、故高石勝男氏をはじめ四氏一団体に第一回市民文化賞をお贈りしています。

この第一回芦屋市民文化賞は、地域社会の医療水準の向上に



宮地 徹氏



片山 万年氏

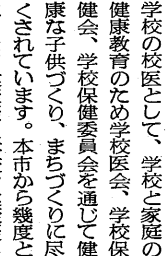


柳原益次郎氏

宮地徹氏(大阪大学教授、五十一年昭和三十七年の市立芦屋病院開設以来、臨床、病理解剖を通じて学術研究を続けておられ、市医師会と病院共催の臨床病理懇話会(春、秋二回)で毎回その資料を説明されるなど、地元医師会員や病院医師の学術的研究、臨床診断の進歩に指導的な役割を果たされ、地域社会の医療水準の向上に貢献されています。お住まいは神戸市東灘区御影町。

片山万年氏(書家、七十三才)若くして書に志し、独自の境地をひろげ多くの門下生を養成されました。関西総合美術展の創始、兵庫県書道作家協会の設立、市書道協会の創設にも尽力され、書道展、講座の開催など書道を通じての文化振興に寄与されています。そのほか、墨、すずり、朱の研究も広く専門的なものをもたれています。お住まいは船戸町。

柳原益次郎氏(医師、七十一才)昭和八年から三十二年間精道小



柳原益次郎氏

学校の校医として、学校と家庭の健康教育のため学校医会、学校保健会、学校保健委員会を通じて健康な子供づくり、まちづくりに尽くされています。本市から幾度となく全国健康優良学校、健康優良児童の日本一、同特選校を出しています。お住まいは伊勢町。

芦屋市美術協会(会長は吉原治良氏)昭和二十三年結成以来、芦屋市展の開催には毎年全面的に協力され、また重慶展の主催、美術講座などを通じて芸術文化の向上に寄与されています。とくに昭和二十三年から開かれていた芦屋市展は地方展として高いレベルを誇り、市民の愛好者に限らず広く全国的な美術界に寄与され、同時に国際的な美術家を育てました。事務局は業平町の市立公民館内。



無料バスであなたのまちを

## 芦屋の歴史と緑をたずねよう

11月17日(日)

午後0時半 市役所出発

### 巡回コース(太字は下車見学)

市役所(午後0時30分出発)～市民会館～芦屋川畔～芦屋廃寺跡～下山遺跡～旭塚古墳～水車跡～安時頌徳碑・4代目潮見楼～青少年野外活動センター～芦有自動車道～ナウマン象出土地～奥池周辺(安時祠)～奥池水仙郷～芦屋神社～芦屋市霊園(県政100年記念の森)～朝日ヶ丘遺跡～朝日ヶ丘桜道～岩ヶ平神社～親王塚～楠公戦跡碑～黄金塚～打出天神社～芦屋市教材植物園～浜松公園～ぬえ塚～市役所(4時30分帰着解散予定)

### 参加資格

- 16才以上の芦屋市民
- 申し込みはがきに住所、氏名、年令を書いて精道町7-6芦屋市役所公聴広報課「市民のつどい係」へ。電話のお申し込みは受けつけません。詳細、お問い合わせは同係へ。電話 2121 内線 262番
- 定員 申し込み先着順90人

主催 芦屋市民憲章推進委員会・芦屋観光協会

## 進む水道の第四期拡張事業

### 36万トンの大貯水池 奥山に建設

#### まわりは楽しい散歩道に

芦屋市将来の水需要に際しられる自己水源を確保するために、新しく大貯水池を奥山に建設する計画が、本市の水道の四番目に当たる拡張計画、つまり「水道第四期拡張事業」です。

この計画は、昨年の十一月三十日付けで厚生大臣の認可を受けることができ、本年度から着工が開始され、また国庫補助が得られる見込みです。工事の開始のための準備は着々と進んでいます。

### 必要な自己水源開発

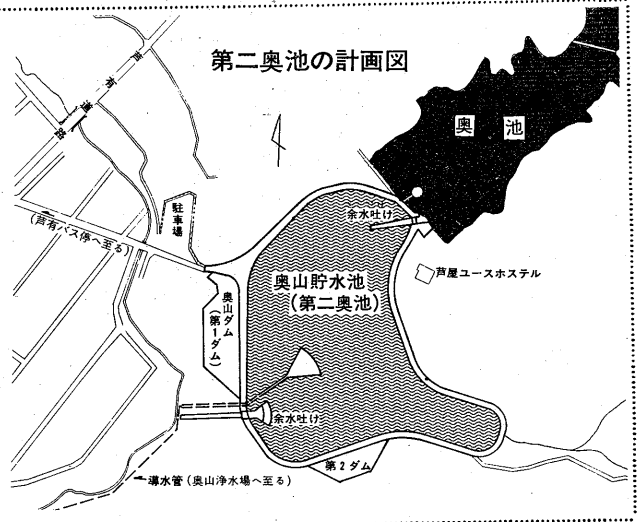
現在の奥池南部に隣接して築造する第二奥池(仮称)は、三十六万立方メートル貯水することができ、以来、拡張担当の係をたくに設計された。そのうち三万立方メートルは、水濁水期に奥山浄水場へ送り、日量五立方メートルを補充することにより、市民の水を確保する役割を果たすことと計画されています。利点はほかにも数多くありますが、第四期拡張事業ではまた、高地用の円型配水池を前山につくって延長三千メートルの配水管を埋設する計画も含まれており、直径十二メートルの円型配水池工事は今年から着工する予定になっています。

市水道部は、事業認可を受けてから、拡張担当の係をたくに設計された。そのうち三万立方メートルは、水濁水期に奥山浄水場へ送り、日量五立方メートルを補充することにより、市民の水を確保する役割を果たすことと計画されています。利点はほかにも数多くありますが、第四期拡張事業ではまた、高地用の円型配水池を前山につくって延長三千メートルの配水管を埋設する計画も含まれており、直径十二メートルの円型配水池工事は今年から着工する予定になっています。

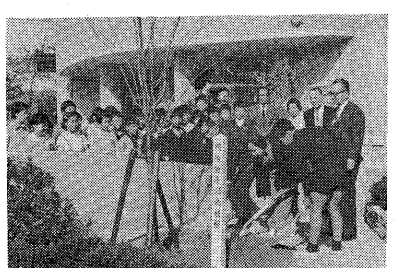
### 保安林解除など手続中

第二奥池が、昭和四十八年度までの四ヶ年計画でできあがり、同時に池の周囲には延長約一キロ、幅員七メートル程度の管理道路ができます。この道路は一般に開放しますので、美しいプロムナードがはじけ出し、景観ともにお目見えするはずですが、池の築造用地は、共有関係のある地区は、保安林解除を要するわけではなく、国立公園や

の所有者であった芦有開発株式会社の全面的な協力によって、無事に解決しました。残りの民間土地所有者の方にも協力をお願いしています。工事に着手するにあたって必要な許可を得るための手続も、いま進んでいます。たとえば、保安林に指定されている地区は、保安林解除を要するわけではなく、国立公園や



をされたが、植木が好きだった主人も喜んでしょう」と、感慨深げでした。



渡辺市長と児童代表といっしょに記念植樹をする松代さん



昨年一年間で八百件を出なかつた市内の交通事故が、こころは十月下旬には

### くすのきと八重桜

明治百年記念に植樹 芦屋市では十月三十一日芦屋保健所北側の緑地で、渡辺市長以下が出席し兵庫県の木(くすのき)(高さ四メートル)を植樹しました。

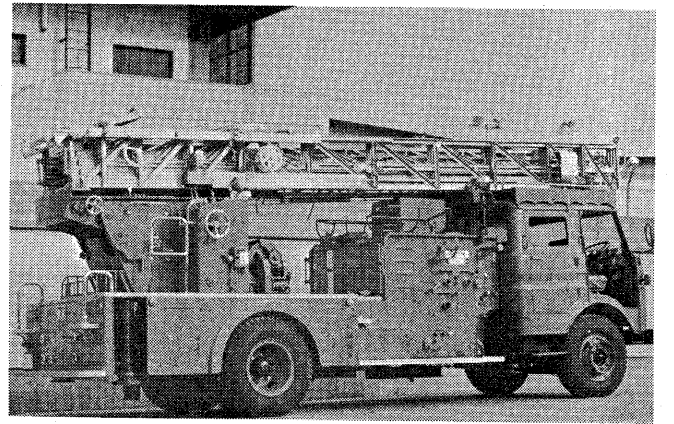
同日、市民憲章推進委員会で、山手町の松代嘉さんが市内の緑化資金に寄附し、市立直轄七ヶ所の八重桜を購入し、市立小、中、高の七校に一本ずつ植えてもらいました。その日、預託者の松代さんは精道小学校にこれら児童代表らといっしょに記念植樹

### 祝日には国旗を掲げよう

祝日には国旗を掲げよう。祝日には国旗を掲げよう。祝日には国旗を掲げよう。

### 赤とみどりの新鋭車

## 健康で安全な市民生活のために はしご車と検診車を配備



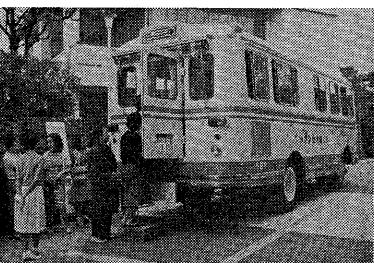
整備中のはしごつき消防ポンプ車。7日に配車されます

とは消防署の任務です。絶対に謝らなめお気づかいにならないようお願いいたします。

#### 健康管理に機動力

「検診車」動く健康センター」

成人病対策を機動力によって強化しよう。九月二十日に検診車を購入した。この「動く健康センター」は、マイクロバスよりひとまわり大きく、車内は待合室と診察室とを兼ねた。レントゲン室、運搬台とわかれていて、レントゲン間接撮影機、心電図検査機などの機械を積みこんでいます。明るいグリーンが濃淡にぬりわけられたこの車は、九月下旬から十月七日までの間に十四カ所所で実施した市民健康診断で、さくあちこちで動きまわっています。健康診断を受けられた約二千八百人の市民で血圧測定を希望された方は、高血圧の人がの生命、身体、財産を保護する。二百二十人発見され、先月末に無



動く健康センターは市民健康診断で初こ

#### 阪急へ国道間の十三町

来年五  
月か  
ら  
新住居表示に

住所のあつらひ方を、わたりや大原、船戸、松の内、上宮、業すく合理的にするための住居表示、二期区域として阪急電鉄と阪神国道二号線との間の十三町で、来年度の五月実施を目標に準備を進めています。

整備計画案は、八月から住居表示審議会におはかりし、みなさんのご意見や考えも反映できるように審議をお願ひしてまいりました。十月二十三日に開かれた審議会で結論が出され、答申を得ましたので、今月のはじめから一カ月間公示をしたのち、市議会に提出する予定です。また、わかりやすく、使いやすい町名を選ぶことも住居表示の目的ですから、十三町の住居表示についての説明ヒアリングを兼ね、町の改めま

#### 市民の声を聞く

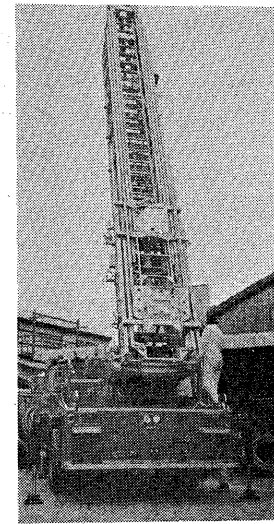
広報委員の地区懇談会

芦屋市広報委員会主催の秋の「地区懇談会」が十一月四日から始まっています。この懇談会は、市民が平素考えている問題を市当局と話し合う場、従来からこの話題が具体化し、地区の、ひいては市政の発展につながった事例が数多くあります。

この秋は、四地区に分けて行なう。十一月四日は高川幼稚園、五日(午後二時から)は岩園幼稚園、六日(午後二時から)は山手幼稚園が開かれ、最終十四日は午後七時から市役所で催されることになりました。あわせてご参照ください。

六万五千市民の健康を守る「移動健康検診車」はすでに九月から活躍を始め、市民生活の安全を守る「はしご消防車」は七月七日に到着、配置されます。成人病の増加と建物の高層化に対処し健康維持管理と安全を高めるための対策は、こうした新鋭車両を加えて幅を広がっています。

### 九階建てまでOK



#### はしごの消防自動車

中・高層建築物がふえてきます。その高い階にも老人や子供、女の方が、多く生活されています。幸い市内では、いままで中・高層建築物の火災は発生していませんが、こうした事態に對しての備えは、どうも必要になりつつあります。

七日に消防署へ納入される「はしご」消防ポンプ自動車一は、いまでもなく高層建築物からの人命救助と火災に對処するためのもので、地上最高二十五階のほかに、四本のホースが同時に延長できるポンプ、それに無線を装着した車、はしごは九階建ての建築物まで届く高さになっています。それだけに車体も八・四五メートル、普通の消防車よりも三割ほど長く、百九十馬力のディーゼルエンジン

#### 詩人 富田碎花さん

#### 昔は浜辺がよかつた...

富田 ほんとうは「地の子」といふ本を持っていますよ。

富田 あ、その本は三冊五冊のら... 富田 おお、それはもう、...

#### 写真家 ハナヤ勘兵衛さん

ハナヤ ほんとうは「地の子」といふ本を持っていますよ。

富田 あ、その本は三冊五冊のら... 富田 おお、それはもう、...

#### 結婚相談所のご利用

市社会福祉協議会の結婚相談所では、七人の婦人生委員さんが結婚の相談にあたっています。

ご希望の方は履歴書、はんこ、写真を持って、ご本人が市役所分館(市役所のすぐ東)二階の市社会福祉協議会(011-111)へお越しください。男性の方も気軽にご来所。

#### 法律相談

十一月七日から十一月五日までの間に限り、毎週木曜日の法律相談日(毎週金曜日に変更)午後一時〜四時市役所で開きます。

#### 「政治とくらし」

十一月二十二日(金)午後一時から、業平町の市民会館で開きます。みなさんのご来場をお待ちしています。出席者は兵庫第二区選出議員を主体とする各党の代議士、司会は大坂教育大学助教授宇佐川清氏です。(主催 芦屋市明るく正しい選挙推進協議会)

### 秋の火災予防運動

11月26日~12月2日

保護者から命を守るために、防火、防煙、防じん、防塵の四つの「防」を徹底して、火災の発生を防止しましょう。

- 火災からの命を守るために、防火、防煙、防じん、防塵の四つの「防」を徹底して、火災の発生を防止しましょう。
- 火災からの命を守るために、防火、防煙、防じん、防塵の四つの「防」を徹底して、火災の発生を防止しましょう。
- 火災からの命を守るために、防火、防煙、防じん、防塵の四つの「防」を徹底して、火災の発生を防止しましょう。

### 対談 人それぞれ

#### 富田 谷崎潤一

富田 谷崎潤一「地の子」といふ本を持っていますよ。

富田 あ、その本は三冊五冊のら... 富田 おお、それはもう、...

#### 富田 谷崎潤一

富田 谷崎潤一「地の子」といふ本を持っていますよ。

富田 あ、その本は三冊五冊のら... 富田 おお、それはもう、...

#### 富田 谷崎潤一

富田 谷崎潤一「地の子」といふ本を持っていますよ。

富田 あ、その本は三冊五冊のら... 富田 おお、それはもう、...

### 12月は選挙人名簿登録月

12月の登録申出は12月2日までに。登録日は12月20日です。

# バラエティーゆたかな 各校PTAの活動

## 会員相互の連帯感に課題

PTAは子供の幸福のために、親と先生が力をあわせる目的をもった団体です。力をあわせなければならないのは、親と先生は同じ心持で頑張らなければなりません。子供の成長について気にかけているか、その親にも先生にも必ずあるはずですが、その間に正面から向きあっている人は少ない。そのために、いろいろな問題が起き、経験をわかせたり、よく知恵を寄せなければなりません。本市の中学校PTAも、それぞれ特色のある活動をしていて、あつたPTAをめぐって活躍しています。今月はそれぞれのPTAのおもな活動を紹介します。

### 子供の教育を さらさら活動

#### 精進小PTA

精進小PTAでは、会員の活動をさらに充実させるため、国語教室を三年間続けて催しています。

これは、日の子供が教室で学習しているのを、おあきんを対象に再現して学習を続けているので、子供の教育を側面から見ることもできる。また、PTA活動へ参加が容易なため、会員の参加が多い学習です。

#### 富川小PTA

富川小PTAでは、子供たちの成長を促すため、生活指導をまじりながら、活動を行っています。

#### あの子もこの子もみんなの子

富川小PTAでは、子供たちの成長を促すため、生活指導をまじりながら、活動を行っています。

### トコトンまで話し合せて前進

#### 山手小PTA

山手小PTAでは、子供たちの成長を促すため、生活指導をまじりながら、活動を行っています。

#### 家庭的に積極的な父親

山手小PTAでは、子供たちの成長を促すため、生活指導をまじりながら、活動を行っています。

#### 組織的に子供を守るために

岩園小PTAでは、子供たちの成長を促すため、生活指導をまじりながら、活動を行っています。

### 教育のページ



#### PTAの役割

PTAは「みんなのもの」として、子供たちの成長を促すため、生活指導をまじりながら、活動を行っています。

### わが子中心意識はPTAを育てない

PTAは父母と先生が一緒になり、子供たちの成長を促すため、生活指導をまじりながら、活動を行っています。

#### 成人式を迎える方へ

市立公民館では、昭和二十三年四月二日から昭和二十四年四月一日までに生まれ、青島市に住民登録されている方を、十月十五日の成人式にお迎えするための準備をすすめています。

#### 文化映画会

十一月十九日(火)午後七時、二十日(水)午後七時、二十一日(木)午後七時、二十二日(金)午後七時、二十三日(土)午後七時、二十四日(日)午後七時、二十七日(火)午後七時、二十八日(水)午後七時、二十九日(木)午後七時、三十日(金)午後七時、三十一日(土)午後七時。

### 学校の話題

#### 市立高

保健講話十一月五日、持久歩大会十一月二日、同窓会十一月一日。

#### 山手小

文化祭十一月十日、校内海外子女教育研究会十四日、二・三年生実力検査下旬、生徒役員選挙十一月十一日、期末検査十一月九日。

#### 精進小

大遠足十一月八日、放送教育研究会七日、PTA社会見学(奈良)・子供銀行表式式十一月十一日、五年生工場見学十三日、健康予防治射十五日、同窓会十六日、個人懇談会二十一日、二十三日、二十七日、三十一日、十二月二日、三日、四日、五日、六日、七日、八日、九日、十日、十一日、十二日、十三日、十四日、十五日、十六日、十七日、十八日、十九日、二十日、二十一日、二十二日、二十三日、二十四日、二十五日、二十六日、二十七日、二十八日、二十九日、三十日、三十一日。

#### 岩園小

社会見学(篠山)十一月八日、音楽会十三日、母不業記念写真撮影中旬、創立記念会十一月十、十一、十二、十三、十四、十五、十六、十七、十八、十九、二十、二十一、二十二、二十三、二十四、二十五、二十六、二十七、二十八、二十九、三十、三十一日。

#### 山手小

PTA社会見学十一月五日、誕生会十一月二十一日、二十三日、二十五日、二十七日、二十九日、三十日。

#### 公民館催物ガイド

市民公民館では、文化の目を中心とした記念行事「押絵展覧会」と「ドクターアフリカ」を、市民公民館で十一月九日まで開催中。ご近所お話し合せてお出かけください。

#### 楽しいグループのおさそい

陶芸作品をつくる会、毎週第二・四金曜日の午後一時から三時半まで市民公民館で開催中。講師は坂口孝さん。会費月額四百円(教材費別)。



バレーボールを楽しむおあきんたち

#### 富川小PTA

富川小PTAでは、子供たちの成長を促すため、生活指導をまじりながら、活動を行っています。

#### あの子もこの子もみんなの子

富川小PTAでは、子供たちの成長を促すため、生活指導をまじりながら、活動を行っています。

#### 組織的に子供を守るために

岩園小PTAでは、子供たちの成長を促すため、生活指導をまじりながら、活動を行っています。

#### PTAの役割

PTAは「みんなのもの」として、子供たちの成長を促すため、生活指導をまじりながら、活動を行っています。

#### わが子中心意識はPTAを育てない

PTAは父母と先生が一緒になり、子供たちの成長を促すため、生活指導をまじりながら、活動を行っています。

#### 成人式を迎える方へ

市立公民館では、昭和二十三年四月二日から昭和二十四年四月一日までに生まれ、青島市に住民登録されている方を、十月十五日の成人式にお迎えするための準備をすすめています。

#### 文化映画会

十一月十九日(火)午後七時、二十日(水)午後七時、二十一日(木)午後七時、二十二日(金)午後七時、二十三日(土)午後七時、二十四日(日)午後七時、二十七日(火)午後七時、二十八日(水)午後七時、二十九日(木)午後七時、三十日(金)午後七時、三十一日(土)午後七時。

#### 楽しいグループのおさそい

陶芸作品をつくる会、毎週第二・四金曜日の午後一時から三時半まで市民公民館で開催中。講師は坂口孝さん。会費月額四百円(教材費別)。

来春4月から小学校に就学されるお子さまの健康診断です。

受付	時間	学校	日
午後1時 午後2時	午後1時 午後2時	精進小学校	11月28日(木)と12月6日(金)
		富川小学校	12月4日(水)と12月11日(水)
午後2時	午後2時	山手小学校	12月5日(木)と12月12日(木)
		岩園小学校	12月3日(火)と12月10日(火)

11月25日までに各家庭に通知しますが届かない方は、外部の方へ電話でご連絡ください。電話 2121-内線333

### 童美展

12月4日～8日

市民会館

### 幼稚園、未就学児の絵画・彫刻

オブジェ未発表の作品を募集中

□搬入 12月2日公民館へ

□大きさ たて・よこ2メートルまで

くわしくは公民館 ☎ 5236へ

第七回 定例市議会

福祉センター 設置条例を可決

第七回定例市議会は、九月二十七日から十月二日まで開かれまし...

第一日(九月二十七日) △ 道会計決算(建設委託) 二十五万円の純損失...

第二日(十月二日) △ 文書常任委員長報告(承) 第59号議案「昭和三十四年度...



市民の黒板 中役所へのお問い合わせは 2局-2121番へ

国保料の納期です

国民健康保険第二期分の納期は十一月三十日です。期限におくれぬよう市指定金融機関(市役所内神戸銀行)か、お近くの取...

加入者に異動が 転入・転出

あったときは、市内転居、出稼、死亡などの場合も職場の健康保険に加入されたり、脱退される...

打出徴収ボツ クスを閉鎖

打出地区の方に利用されていた打出徴収ボツスを十一月から閉鎖する。...

生活豊かな生活展

「生活を豊かにし科学化するあなたのアイデアで飾りま...

伊藤病院(外科) 大原町② 四〇〇〇五十五番筋病院(内...

香港カゼの予防接種 新型ポリオカゼの予防注射を...

休日の日直医師 十一月十日 重信病院(内科) 西山町②四八〇〇十七日...

小児マヒ生ワクチンの無料投与 対象となるお子さんは必ずお受...

住宅 困窮 市住入居希望者は早く手続を...

登記は15日まで 市住入居希望者は早く手続を...

打出徴収ボツ クスを閉鎖 打出地区の方に利用されていた...

豊かな生活展 アイデアで開く 市役所商工業課消費生活行政担当です。...

動物愛護センター休業 市役所北広場毎月開催し...

サービスの向上に 新しい事務機器を導入 市民課にはビジュアルレコーダーを備えました...

市住入居希望者は早く手続を 困窮 住宅 困窮 市住入居希望者は早く手続を...

保健所から 十一月の育児教室 後七〜十ヶ月の赤ちゃんの健康法と離乳中後期...

善意銀行 野菜一▽同衣類十七点、瀬川芳子▽同衣類二十点、大野道夫▽同衣類...

サービス向上 市民課にはビジュアルレコーダーを備えました...

市住入居希望者は早く手続を 困窮 住宅 困窮 市住入居希望者は早く手続を...

税金 申告所得税 十一月は申告所得税第二期分を納税する月です...

道路情報 岩園町65-57 48-54、2-3と1番地付近は12月30日まで...

交通安全 10月1日〜31日 事故 142件 死者 0人 負傷者 110人...

市住入居希望者は早く手続を 困窮 住宅 困窮 市住入居希望者は早く手続を...

燃えないゴミの収集予定表。町名、月、日、収集予定のゴミの種類と量に関する表。