

人口総数	71,460	世帯数	20,869
男	34,433	面積	16.07km ²
女	37,027		

芦屋市民憲章

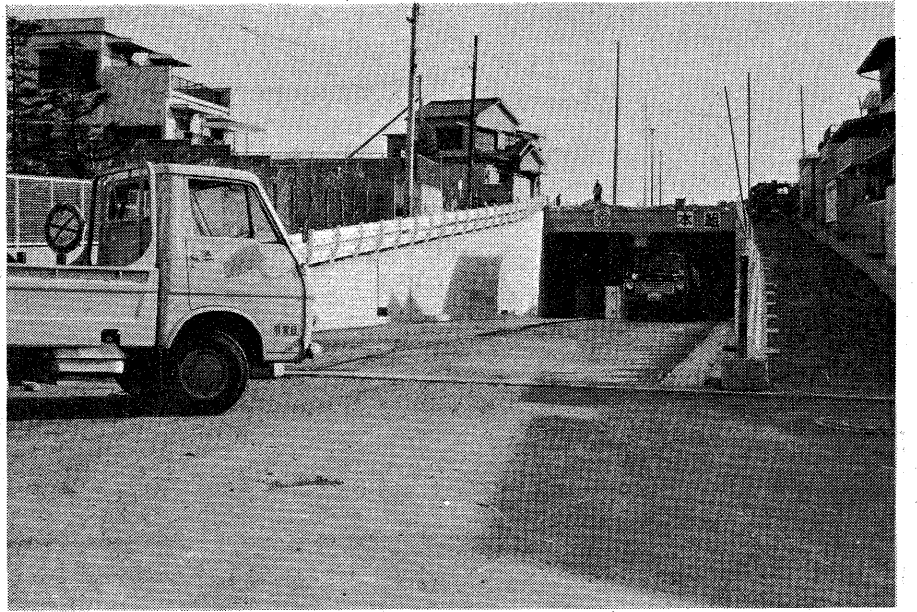
わたしたち芦屋市民は

- 文化の高い教養豊かなまちをきずきましよう
- 自然の風物を愛し、まちを緑と花でつつましよう
- 青少年の夢と希望をすこやかに育てましよう
- 健康で明るく幸福なまちをつくりましよう
- 災害や公害のない清潔で安全なまちにましよう

昭和46年 2月5日 第255号

発行所 芦屋市精道町7番6号 芦屋市役所 発行人 芦屋市長 編集 公聴広報室 印刷所 オール出版印刷KK 毎月1回5日発行 全世帯配布 昭和29年1月25日第3種郵便物認可(定価2円)

宮川線道路の整備進む



2月8日の開通を待つばかりとなった宮川線道路の「岩園ずい道」

白線引きなど諸工事はもうほとんど終わり、開通式は二月八日午前十一時から芦屋・西宮両市長、議長が出席して行ない、両市長によってテープにハサミが入れられまう。このあと、同日正午から自由に通行できるようになります。

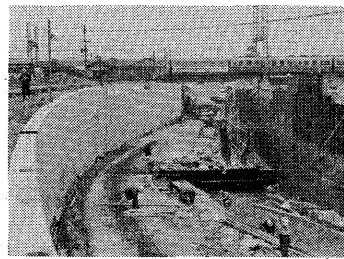
阪神との立体化は 三月末に

宮川線道路で工事中のもう一方の所は、同道路が阪神電鉄と交差するところである。

ここでは、同道路を阪神電鉄の下をくぐらせるとともに、阪神電鉄の北側を東西に走る都市計画道路「鳴尾御影線道路」とも立体交差させる工事を急いでいます。これは、中部土地区画整理事業の一環として、昭和四十四年十月に着工したもので、工事区間は打出保育所横の常盤橋付近から小畑町六十一番地先までの、全長二百四十四メートル、幅員五メートルの間に、幅員三メートルの歩道を設けます。なお、阪神電鉄、鳴尾御影線道路と立体交差する部分の高さは四・五メートルとなります。工事が順調に進められている現場では、道路の掘り下げも終わり、いま、同道路に接して流れている宮川の護岸を兼用するコンクリートよう壁の築造にくりかたっています。

国鉄打出橋踏切を拡幅します

いっぽう、先ほど説明しましたように、阪神電鉄のすぐ北側では鳴尾御影線道路と立体交差しますが、鳴尾御影線道路のこの部分は宮川と宮川線道路をいっしょにまたぐ架橋がかけられます。架橋は幅十五メートル、長さ二十三メートル橋台は宮川に工場で作られており、宮川



スロープ式 の横断陸橋

第二阪神国道に、人だけでなく自転車や乳母車も渡れる便利なオーバーブリッジが出来ます。場所は、東立芦屋高校と兵川町一番を結ぶところで、地元のみならずの協力により、先月から兵衛園道工事事務所の担当で工事に着手してあります。自転車や乳母車を押し渡ることが出来るスロープ式のオーバーブリッジは、芦屋にももちろん第二阪神国道でも初めてのものです。きつと利用したくみみなさんに喜んでいただけるものと工事を急いでおり、三月末に完成させる予定です。これで、第二阪神国道にかけられたオーバーブリッジ

芦屋にふさわしい企画をと

平均十五日以上使われる盛況で、すでに全芦屋市民を越す人数が客席を埋め、舞台上には、劇団民芸をはじめ数多くの内外一流芸術家を迎えるなど、身近なホールとして役割を果たしてきました。とはいえ、これらは多く貸しホールの間に生まれた産物なので、市ではさらに積極的にルナホールを活用し、市民文化向上に役立つ催しを開き、七万市民に提供しようという趣旨で、こうした事業の企画立案、実施にあたる「芦屋市ルナホール協会」を昨年十二月二十四日発足させました。

ルナホール

ルナホールは、オープン後、月平均十五日以上使われる盛況で、すでに全芦屋市民を越す人数が客席を埋め、舞台上には、劇団民芸をはじめ数多くの内外一流芸術家を迎えるなど、身近なホールとして役割を果たしてきました。とはいえ、これらは多く貸しホールの間に生まれた産物なので、市ではさらに積極的にルナホールを活用し、市民文化向上に役立つ催しを開き、七万市民に提供しようという趣旨で、こうした事業の企画立案、実施にあたる「芦屋市ルナホール協会」を昨年十二月二十四日発足させました。

協会は、市民在任の芸術文化の専門家、学識経験者がメンバーで芦屋市にふさわしい催し、あるい

祝日には国旗を掲げよう

3月20日午後6:00

ルナ・ホール

ピアノ伴奏者日本No.1と定評の 小林 道夫

曲目
 フォーレ：ファンタジー 作品79
 ベートーベン：ロマンス へ長調
 ドップラー：ハンガリー田園幻想曲
 ヒゼー：アルルの女より メヌエット
 ・入場券 A席 1,300円 B席 1,000円
 ・市民会館で売中
 ・主催 芦屋市・芦屋市ルナホール協会 (発足第1回公演)

魅惑の笛

フルートの至宝 仏界

マクサンスラリュエ 独奏会

3月20日午後6:00

ルナ・ホール

ピアノ伴奏者日本No.1と定評の 小林 道夫

曲目
 フォーレ：ファンタジー 作品79
 ベートーベン：ロマンス へ長調
 ドップラー：ハンガリー田園幻想曲
 ヒゼー：アルルの女より メヌエット
 ・入場券 A席 1,300円 B席 1,000円
 ・市民会館で売中
 ・主催 芦屋市・芦屋市ルナホール協会 (発足第1回公演)

あぶない!

消し忘れ 切り忘れ

春の火災予防運動

2月28日—3月13日

一般家庭で防火診断(無料)を希望される方は、遠慮なく消防署予防係(電話22-4650)へお申し込みください。

あぶない!

消し忘れ 切り忘れ

春の火災予防運動

2月28日—3月13日

一般家庭で防火診断(無料)を希望される方は、遠慮なく消防署予防係(電話22-4650)へお申し込みください。

所得税・市県民税・個人事業税

2月16日から 3月15日まで 申告はお早目に

確定申告 他の申告はいりません

所得税、市県民税、個人事業税の申告受け付けが始まります。税務署、財務事務所、市税務課の共同で行なうこの申告受け付けの期間は、二月十六日(火)から三月十五日(月)までの一ヵ月間で、場所は市税務課の三階です。昭和四十五年中に所得のあった人はこの期間中に申告をしなければなりません。

この申告も申告手続きの簡素化をはかると、これら三税の申告手続きを一本化し、所得税の確定申告をした人は市県民税と個人事業税の申告をする必要はありません。しかし申告の際には申告書の一面左下の「住民税、事業税に関する事項」欄も必ず記入してください。なお、期限が過ぎますと非常に混乱し、迷惑をおかけすることがありますので、早目に申告願います。

所得税の確定申告

所得税は、昨年一年間に得た所得とその税金をあなたが自分で計算して申告し、納税していただくことになります。確定申告に先立って別掲のとおり説明会を開くほか、確定申告をはじめ資産計算、算定所得の申告など特殊の申告書を使って申告される人、所得を給与所得がある人は「サラリー

市民交通災害共済の更新

受付は二月一日から

一人につき年間三百六十円の掛金で、最高五十万円の見舞金をさしあげる「市民交通災害共済」の更新時期がまいりました。現在、市民四人強に一人の割合で加入されていますが、この共済は四月一日から翌年三月末日までの一年度を区切りとしており、現在加入されている共済の保障期間は三月末日で終わりますので、改めて加入の手続きをしましょう。

市民交通災害共済の受付日程

受付窓口	期	間	時	間
市役所本庁玄関	3月1日~3月31日		9時~16時	平日
市役所分庁玄関	3月1日~毎日		9時~16時	平日
建設工事組合事務所	(月若公園内)	3月8日、9日		
打出集会所	3月10日、11日、12日		9時半~15時半	
竹園集会所	3月15日、16日			
翠ヶ丘集会所	3月17日、18日、19日			
大原町組合マーケット	3月22日、23日、24日、26日			

市では、昨年度から小学校の入学児へ黄色い帽子のかわりに交通災害共済の会員証を無償でお渡ししています。自動車の増加と交通のふもとに伴って、交通事故はますます多くなっています。この共済は市が一括して行なっていますので、新一年になる子どもさんのあるご家庭では、一般の申し込みのときより二重加入にならないうちに注意してください。

乳幼児室を増築中

打出保育所で乳幼児室の増築工事を進めています。これは、保育の要が多くなり、二才児の定員をやすくと、これまで受け付けていた乳幼児室の増築工事です。

お気軽に各種相談のご利用を

市公聴広報室の市民相談室は、毎日あるいは定期的に、市民のかけがえのない相談に、市民の深い理解により無事終了させていたが、寄せられた八百八十七件八十七件のうち、百二十九件九千三百八十円は歳末慰問金として必要な個人団体施設等に配分を終え、そのほか特別配分金と

善意銀行

昨年十一月二十一日から一月二日までの期間に、市民の協力があつたおかげで、善意銀行の活動をすすめています。

殺す剤の無料配布

2月中旬に地区環境衛生協会の役員さんを通じて1世帯1袋を無料で配布して、その後は役員さんにとりまわっていますので、殺す剤の無料配布は、地区の役員さんへ。なお、未組織地区の方は市衛生総務課まで。

市役所の事務をコンピュータで

市役所三階に電子計算室ができて、業務を開始しています。本日もコンピュータ(電子計算機)を導入しようという方針がきまっています。市企画財政課では準備を進めていますが、昨年十二月二十三日に「IBMシステム360モデル20」の本体が搬入されて、すべての機械設備が整いました。

市県民税の申告は

贈与税の申告と納税は3月15日まで。申告は2月1日から3月15日までです。申告しなればならない場合は、①四十四年中にもった財産の価額が四十万円をこえるとき、②同じ人から四十五年と四十四年または四十四年中に、それぞれ二十万円をこえる財産をもらったとき(累積課税)といえます。

確定申告の説明会

分所得税の確定申告説明会を開きます。「確定申告の手引」および「申告書の書きかた」をご持参のうえ、ぜひ出席ください。

差別と偏見を考える

市立公民館では、二月二十六日から三月二十六日までの毎週金曜(午後一時半~三時)に市民会館で同和問題講座を開きます。対象は市民と市内に在籍者、講師は神戸大学助教授津高正文氏です。受講申し込みは、住所、氏名、年令、職業を業平町8-24 市立公民館(電話四九六六)へ。無料。

あなたの土地・家屋の新評価額は

固定資産の鑑縦覧 3月1日~20日

贈与税の申告と納税

贈与税の申告と納税は3月15日まで。申告は2月1日から3月15日までです。申告しなればならない場合は、①四十四年中にもった財産の価額が四十万円をこえるとき、②同じ人から四十五年と四十四年または四十四年中に、それぞれ二十万円をこえる財産をもらったとき(累積課税)といえます。

市県民税の申告は

贈与税の申告と納税は3月15日まで。申告は2月1日から3月15日までです。申告しなればならない場合は、①四十四年中にもった財産の価額が四十万円をこえるとき、②同じ人から四十五年と四十四年または四十四年中に、それぞれ二十万円をこえる財産をもらったとき(累積課税)といえます。

確定申告の説明会

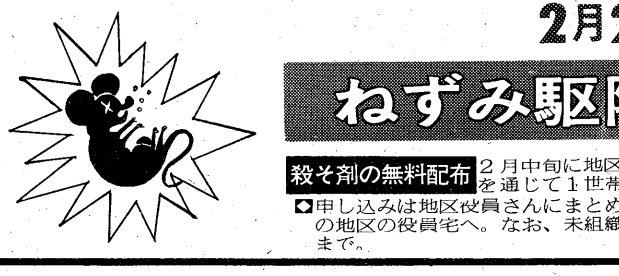
分所得税の確定申告説明会を開きます。「確定申告の手引」および「申告書の書きかた」をご持参のうえ、ぜひ出席ください。

差別と偏見を考える

市立公民館では、二月二十六日から三月二十六日までの毎週金曜(午後一時半~三時)に市民会館で同和問題講座を開きます。対象は市民と市内に在籍者、講師は神戸大学助教授津高正文氏です。受講申し込みは、住所、氏名、年令、職業を業平町8-24 市立公民館(電話四九六六)へ。無料。

あなたの土地・家屋の新評価額は

固定資産の鑑縦覧 3月1日~20日



ねずみ駆除運動

2月20日~28日

あなたの土地・家屋の新評価額は

固定資産の鑑縦覧 3月1日~20日

のびていく子ども

正しい理解と指導を

子どもたちの成長過程におけるひとつの大きなステップ…入園、入学、進学、進級の春が近づいてきています。子どもたちはもちろん、ご家族のみなさんも心を新たにしておられることでしょうか。下の絵は、子どもの成長に伴う特徴をまとめたものです。おとうさん、おかあさん

この絵を参考にされながら、あなたのお子さんのいまの時期に応じた家庭での指導についてお考え願って、それぞれに必要な心がまえを持たせていただきたいと思います。【絵 田中晋一さん・船戸町】

教育のページ



入園前の子どもには—自分のことは自分でする習慣を。集団の中へは—いっていき、だれとでも遊べるように。返事は、「はい」「いいえ」がいえるように。

入園前の子どもには—一家族、先生、友だちのいうことを聞き、思考・行動ができるように。文字や数字を押しつけ学校ざらいにさせぬように。毎日元気に学校へ通える体力を。

小学校の子どもには—一家庭を学校化しないこと。自分でやろう、考えようとする気持ちをたいせつに。最後までやりとおすことの苦しみやよろこびを味わわせよう。

中学校の子どもには—何でも自分でやってみる自主、独立の精神を。こまやかな世話よりも親は聞きまじょうずに。とくに父親との対話の機会を多くふやしていくこと。



花のある暮らし
 新入生を、たくさんのラッパ水仙やチューリップで迎えます。その準備が11月から5年生の手で進んでいます。一年中、色とりどりの花が、やさしく子どもたちに話しかけるのです。水かけ、植えかえなど、汗した舌がむくいられたときの感激。子どもたちの「きれいやなあー」の喚声。一生懸命花を写生する子どもたち…。こんな学校生活の中で、子どもたちの豊かな心がひろがっていきます。

宮川小学校

市民ハイキング
 △とき 二月七日(日) 雨のときは十一日集合 午前八時半に南海なんば駅改札口集合 河内長野 小深 千早 金剛山頂 伏見峠 紀泉園境 紀見峠 なんば(解散) △行程 十六キロ (一般向) △会費 おとな四百五十円、子ども二百四十円 △持ち物 昼食、水筒、雨具、くつ下(雪があるのではきかえ用) △はきものは運動くつか登山くつ。
市民ロードレース
 △とき 二月十四日(日) △集合 午前八時半に市役所玄関前へ
図書館だより
 二月十六日(火) 読書談話室 午前十時—正午に図書館で、渡辺淳一著「花埋み」を話題に話し合います。
 三月六日 点字広報編集会 (土) 午前十一時—正午(はじめての人には十一時—正午) 図書館で、参加無料、機械はお貸しし、はじめての人には指導します。お気軽にどうぞ。

校 園 短 信	校 園 短 信
【市立高】2月25日 卒業式 【精道中】2月15日 一、二年参観日、15—16日 私立高校入試、23—25日 卒業式 【山手中】2月25日 参観日、25—27日 卒業式、3月8日—10日 一、二年学年末考査 【精道小】2月12日 新一年生保護者会、22日 参観日、3月10日 小遠足 【宮川小】2月15日 子ども安全の日(安全点検、安全学習)、卒業前シフトリ注射、16—17日 校内図工展 【山手小】2月6—13日 図工展 3月5日 新一年生保護者会 【岩園小】2月5日 一、二年体重測定、6日 三、四年体重測定、8日 五、六年体重測定、19日 クラブ活動発表会、22日 参観日、3月10日 小遠足 【精道幼】2月16日 新入園児健	康診断、25日 生活発表会、28日 父親参観日 【宮川幼】2月15日 新入園児健康診断、23日 生活発表会、25日 体重測定、26日 誕生会、28日 父親参観日、3月3日 ひなまつり 【山手幼】2月17日 新入園児健康診断、20日 生活発表会、21日 父親参観日、27日 PTA講演会、3月3日 ひなまつり、4日 新入園児保護者会 【岩園幼】2月6日 参観日、16日 新入園児健康診断、20日 生活発表会、21日 父親参観日、23日 体位測定、24日 誕生会、3月3日 ひなまつり、4日 交通安全指導、5日 なわとび大会、9日 誕生会、10日 お別れ園外保育 【小楯幼】2月18日 生活発表会、19日 新入園児健康診断、21日 父親参観日、25日 誕生会、3月1日 身体測定、3日 ひなまつり

新入学児の種痘予防接種

今春4月から小学校に就学されるお子さまの種痘を次のとおり実施します。受付時間は、いずれも午後2時から3時までです。該当のお子さま同伴で直接入学される学校へお越しください。詳細、お問い合わせは、市衛生総務課へ

校 園	接 種 日	判 定 日
精道小学校	3月11日(木)	3月18日(木)
宮川小学校	3月8日(月)	3月15日(月)
山手小学校	3月10日(水)	3月17日(水)
岩園小学校	3月9日(火)	3月16日(火)

働く若人の早春の飛鳥路へ

▷とき 第1回3月7日(日) 第2回3月22日(月)
 ▷集合 両日とも午前8時に青少年センターへ(6時着席)
 ▷対象 満15才—25才の市内在住、在勤の勤労青年(男女)
 ▷会費 500円 ▷定員 60人
 申し込みは、会費をそえて川西町15番3号 市立青少年センター(電話22-0358)へ

要望にこたえるよう 効果的運用に努力

昨年11月現在の財政事情

昭和四十五年度もあつたに 月末までの予算の状況がまとまり ました。昨年四月から十一月までの、地方自治法の定め

昭和45年度各会計予算現計および執行状況

昭和45年11月30日現在 (単位千円)

Table with columns: 会計区分, 当初予算額, 現計予算額, 収入済額, 支出済額, 差引. Rows include 一般会計, 特別会計, 財産区, 小計, 総計.

第八回市議会

最終日(昨年12月25日)の結果

昨年の第八回定例会市議会は十二月十一日から二十五日まで開かれ ました。前号では、この第八回市

議員提出議案第10号「意見書の提出について」

議員提出議案第10号「意見書の提出について」旧軍人等に対する

議員提出議案第11号「意見書の提出について」旧軍人等に対する

次に本年度の各会計ごとの予算 になっていきます。一般会計に計上

一般会計についてみると、当 初予算額三億六千六百四十九万



市役所へのお問い合わせは 31局-2121番へ

保母さん募集中

昭和二十三年四月二日以後に生 まれ、保母の資格のある人、また

国民健康保険の 保険証の交換

現在使っておられる国民健康保 険の保険証は、三月末で無効になり

納期お忘れなく

固定資産税・都市計画税第四期 の納期は三月一日です。

官公署メモ

保健所から

二月の育児教室 後七十月月 赤ちゃんのおあかさんのために

今月の献血デーと 子宮ガン検診日

二月の献血デーは、第三金曜日 の十九日です。満十六歳以上六十

児童手当の受給 該当者は届出を

市内に一年以上お住まいで、満 十八歳未満のお子さんを四人以上

手話法の講義へ

聴覚、音声または言語の機能障 害者の福祉に理解と熱意をもって

市民の権利は住 民基本台帳から

実際に市役所にお住まいでも、住 民基本台帳に名前が登録されて

引揚者特別交付金 の請求はお済み?

特別交付金の請求は三月三十一 日で時効になり、それ以後は請求

あなたも消費 生活モニターに

市内に住まわれている二十歳以 上の主婦を対象に「消費生活モニ

交通事故

Table with columns: 先月の内, 市内, 市外, 事故, 死者, 負傷者, 昨年中の事故, 死者, 負傷者.

金婚夫婦を祝福

神戸新聞社では、結婚五十年を 迎えられるご夫婦を招いて「金婚

四月に市の観光 写真を募ります

市役所の四季を通じ、観光、風物 や風景、文化財など、市内の特色

休日の日直医師

二月七日 山岡医院(小児科) 公光町三三九一〇一十一 倉智

電気製品の 表示

電気用品取締法という法律 で、粗悪な電気用品による危

燃えないゴミ の収集予定

Table with columns: 町名, 2月, 3月. Rows list various districts like 奥池地区, 六日ヶ丘, 朝日ヶ丘, etc.