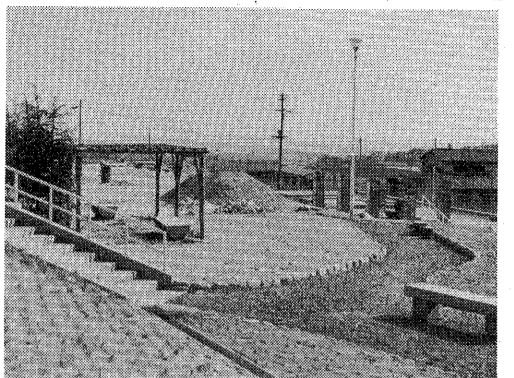


- 3月1日推計人口 -		
人口総数	71,480	世帯数 20,922
男	34,381	面積 16.07km <sup>2</sup>
女	37,099	

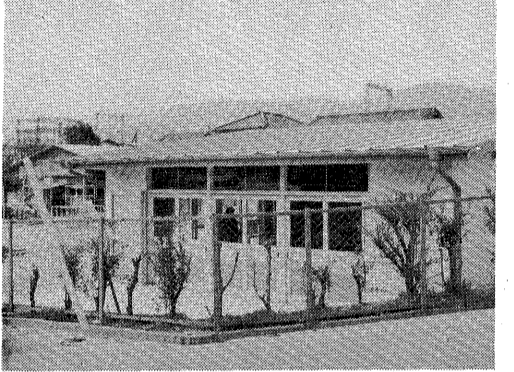
わたくしたち芦屋市民は

- 文化の高い教養豊かなまちをきざましよう
- 自然の風物を楽しみ、まちを緑と花でつみましよう
- 青少年の夢と希望をすこやかに育てましよう
- 健康で明るく幸福なまちをつくりましよう
- 災害や公害のない清潔で安全なまちにましよう

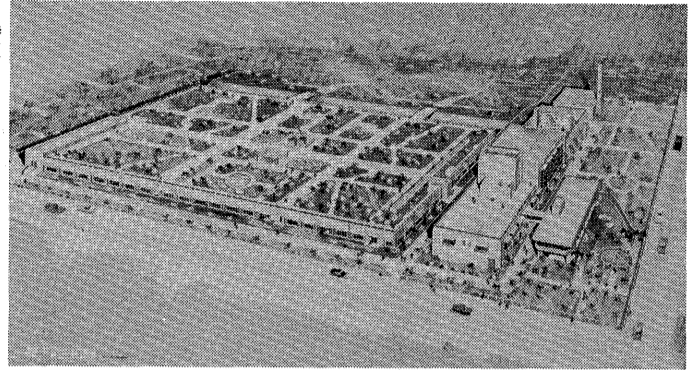
# 人間性をとりもどす施策



造成終えた山ろく公園。46年度は東山公園に着手。



増築された打出保育所では0才児の保育も開始。



待望の下水終末処理場は今秋着工します。

昭和四十六年度は、「人間性の復興」を基調として市政を進めていきます。その主要施策は、①下水道事業の早期完成、②健康・安全対策の拡充強化、③都市環境の整備、④教育文化の向上、⑤市民福祉の増進と同和対策の推進、の五つを柱としていきます。なかでも、都市生活に欠かすことのできない公共下水道・学校・公園緑地など公共施設の整備、社会経済の著しい進展に伴い生じた公害・安全対策、行政の責務であり国民的課題である同和対策、市民の健康を守るための施設整備など、重要な問題に積極的に取り組んでいきます。こうした諸施策の裏づけとなる新年度の育のページ」にご紹介しています。

## 46年度の芦屋市政

的施策の  
実行と効率

昭和三十九年度は、総額六十九億七千八百七十万六千円、これは、三月二十三日に開かれた第二回定例会議で可決、成立しました。しかし、七十年代の芦屋市の財政投資は、人口増と都市再開発に伴って、五つの柱を柱とすべき大きな経費を投じなければなりません。このため、長期的な財源の見通しを

## まちの改造、施設の整備と 下水道の早期完成

主要施策の最重要項目は、下水道事業の早期完成です。このためこれまでこの広報紙上でお知らせしてきましたように、本年度から「下水道受益者負担金制度」を採用して、五十二年度までの七年間に下水道施設を完備する「下水道整備七カ年計画」に着手します。この第一目にあたる本年度の事業は、管きょ布設では、国鉄と山手幹線予定線の間に、芦屋川以東のべ一万を新設する予定です。また、待望の終末処理場は、海浜埋立事業の進行に伴い四十八年度末開始を目標に、今秋から第一期の最初沈殿池および機械棟の一部建設に着手します。都市環境の整備については、総合計画の基本構想に基づき、都市施設の検討を行なうのをはじめ、本市の中心部、国鉄芦屋駅周辺の再開発の基本計画を策定し、事業化をはかりたい。現在工事が進んでいる埋立地は、モテル市街地としての土地利用や、関連公共事業の分担などを検討してまいります。



進む宮川線と阪神電鉄の立体化。本年度は川西線の立体化に着手。

## 体育館の建設など 健康で安全なまちづくり

市民の健康管理を総合的に実施するための施設、健康センターは四月一日からオープンしました。同センターは、病気の予防と早期発見を目的に各種の業務を行ない、新しい健康管理体制の確立に大きく寄与することです。

市民の健康と安全を守ることに重点を置いている本市にとって、大気汚染、交通公害への対策は大きな課題です。とくに、直接公害の発生源をたない本市では常時

## 総合計画 基本構想

芦屋市総合計画の基本構想が、このほろびました。この基本構想というものは、将来の基本的な目標と、それを達成するために必要な基本的施策を定めたもので、総合計画の最も根幹となるものです。

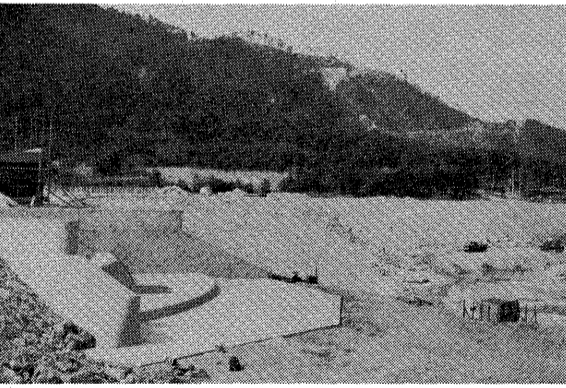
基本構想の策定にあたっては、市の将来に対する意見や要望の把握を中心とした市政総合調査を三回実施する。いっぽう、各分野の学識経験者の意見、そして市職員が構成する総合計画策定委員会のきめこまかな検討をもとにまとめました。

## 老人医療 75才に引き下げ

社会の発展に寄与されてこられた老人については、すでに老人医療助成制度を実施してきています。が、本年度はひとりでも多くのおとよりにより、健康で明るい生活を

## 奥山の新貯水池

使用開始は来年の4月から



水道の第四期拡張事業の主要である奥山貯水池築造は三月末まで。貯水池のまわりには、橋谷から取水するための工事を行っています。また、貯水池のまわりには、橋谷から取水するための工事を行っています。また、貯水池のまわりには、橋谷から取水するための工事を行っています。

## 祝日には国旗を掲げよう

のたのしみと、幅七センチメートルの旗を約一千百の巡回管理

- 投票所通知書は両選挙の通知書を併用していただきますので、切り離さないでそのまま投票所にご持参ください。なお投票済の通知書は4月25日の市議会議員選挙の投票日まで大切に保管しておいてください。
- 投票所を一部変更していますので投票所通知書に記載している投票所を確認してください。
- 選挙事務局長は土・日曜日にも平常通り勤務していますのでお問い合わせください。  
TEL31-2121

4月11日→県議会議員選挙

4月25日→市議会議員選挙

- 両選挙の投票所通知書を3月下旬にお届けしましたが、選挙の資格のある人で、通知書の届いていない人は選挙管理委員会事務局にお問い合わせください。
- 投票所通知書は3月15日現在で作成しお届けしていますのでその後に出された選挙人は本市においては選挙権がありませんので投票できません。ただし県議選については、県内に転出された人のみ投票できますが、転出先の市区町村長の発行する証明書がいりますから、ご注意ください。

# 下水道整備計画スタート

## 受益者負担金 本年度に納めていただく区域は

「芦屋国際文化住宅都市下水道事業」受益者負担金に関する条例は二月の市議会の一部を修正して可決され四月一日から施行された。この条例にもとづく四十六年度の下水道事業、受益者負担金の賦課対象区域を次に示す。

【排水区域の名称】西部、中部、東部排水区

【排水区域の総面積】A負担区（国鉄以南・芦屋川以東の区域）は百二十九万二千平方メートル、B負担区（A負担区を除く市街化区域）は四百八十一万五千平方メートル。

【受益者負担金対象事業費】A負担区は十三億九千九百九十九円、B負担区は四億五千九百九十九円七角七分九厘。

【単位負担金額】A負担区は平方メートルあたり百二十一円、B負担区は平方メートルあたり百九十九円。

【四十六年度賦課対象区域】A負担区は全区域、B負担区は平田・平田北・津知・川西・清水・前田の各町全域および松ノ内町27・11番地、船町38・11番地、大原町92の各区域。

本年度に納めていただく区域は、24番地・親王塚町16・24番地と44・112番地・翠ヶ丘町30・29番地の各区域。

なお、五月には申告書を関係のみなさんへお送りします。お手もとに届きましたら、必要事項をお書きのうえ提出ください。

■受益者負担金制度とは  
これは、公共下水道施設が完備して土地の価値が上昇するといふ利益を受ける土地所有者、地上権者のかたがたから、下水道施設の建設工事費の一部を負担していただく制度のことです。

■受益者とはだれなのか  
下水道が整備された区域の中に土地を所有している人が、原則として受益者となります。ただし長期間土地を借りている人は土地への権利が強いので、その土地の所有者との話し合いによって受益者となることもできます。

■地主が受益者となり負担金を納めた場合、地代を上げることはできるか  
下水道が完備すれば土地としての財産価値が上昇しますから、この

が地代に影響することは考えられません。しかし、一回限りの負担金によって永続的に地代を上げるのは好ましくないと考えます。

■家主が負担金を納めたため家賃は上がらないか  
負担金を納め、そして家賃に排水設備が設置されたならば、それに見合う額についての家賃値上げがあるとしてもやむを得ません。しかし、これも永続的な家賃値上げのうえに提出ください。

# 反対に設置 確認限り 認められぬ 公害被害の

## 関西新空港の建設問題

昨年九月、関西新空港の建設についての記事が各新聞などで報じられました。大阪湾内八カ所の建設候補地の一つは阪神沖があげられていたもので、市はさつき、尼崎、西宮市と共同で九月に県知事と運輸省へ阪神沖建設反対の意向を表明しました。

芦屋、尼崎、西宮各市の市議会でもこの問題はたまたまにりあげられて、十一月はそれぞれの市議会が建設反対の決議をし、関係先に意見書が提出されました。その後、三市は共同体制をいっそう

は百二十九万二千平方メートル、B負担区（A負担区を除く市街化区域）は四百八十一万五千平方メートル。

【受益者負担金対象事業費】A負担区は十三億九千九百九十九円、B負担区は四億五千九百九十九円七角七分九厘。

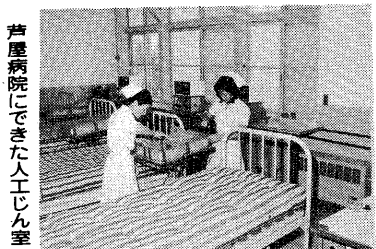
【単位負担金額】A負担区は平方メートルあたり百二十一円、B負担区は平方メートルあたり百九十九円。

【四十六年度賦課対象区域】A負担区は全区域、B負担区は平田・平田北・津知・川西・清水・前田の各町全域および松ノ内町27・11番地、船町38・11番地、大原町92の各区域。

強い県や運輸省に対し反対の運動を続けてきています。

いっぽう、市民のかたがたの間で起こった空港建設反対運動は、昨年十二月、市内各団体による建設反対同盟連絡会の結成をみ、航空公害の研究集会とか街頭での反対運動などが活発に行なわれています。市民で組織されている環境衛生協会も、自治会を中心とした反対署名運動を展開し、約三万一千人の署名簿と陳情書は、先月、市へ提出されました。みなさんのこうした反対運動や反対署名簿は、関西新空港問題に対する市民の意志ですから、市は行政活動に生かして効果をあげるとともに、今後市民の意志の正しいはるに努めたいと考えます。

ところで、空港によって受ける影響は、大阪国際空港の場合、航空機が離陸するときの騒音、振動、排気ガス、テレビ電波障害があります。これらは、航空機技術の開発で将来ある程度はとり除かれます。また空港の建設地によつて本市に影響を及ぼさなこともありません。しかし、航空公害がないという確認がなされ、市民のじゅうぶんな理解も得られない限り、みなさんともに空港設置反対の立場をとらざるを得ないと思えます。なお、大阪湾内の建設候補地については、七月ごろ運輸省の決定があるのではないかと



芦屋病院にできた人工じん室

血液の透析治療に威力  
人工じん室完成

芦屋病院に人工じん室が完成、いま、人工じん臓の設置と体制の整備を急いでいます。人工じん臓は、動かない人工臓の代わりをするもので、新しく導入した人工じん臓の装置は、四台の血液透析器と本体の供給装置とから成

### 国保の保険料も変わる

国民健康保険の保険料も改正され、昭和四十六年度の保険料は次のとおりになります。

▽所得割 市県民税の八四%（前年度と変わらず）

▽資産割 固定資産税の二八%（前年度と変わらず）

▽世帯別平等割 二千四百円（前年度は二千五百円）

▽個人均等割 一千八百円（前年度は二千四百円）

以上の合計額が年間の保険料ですが、合計額が五万四千円（前年度は四万八千円）をこえるときは五万四千円で打ち切ります。

今回の保険料率の変更は、医療単価の引き上げや保険の利用率の増加などにより、医療費が大幅にふえてきたことが大きな原因です。ふつう医療費は、国からの負担金と被保険者の保険料でまかなうのが建て前ですが、これだけではまかないきれず、市費からの繰り入れによって不足分を補っています。

しかしこれも、全市民の二割ほどは国保被保険者のために使う金額には限度があります。そこで、医療費の増加分をできるだけ保険料にしよせしないよう、被保険者、医療機関、公益の代表十二人で組織されている「芦屋市国民

### 新築主体に公募 入居希望者は登録を

昭和三十九年度の市営住宅は、昭和三十九年度に南宮町十番地、二種住宅（六層・六層）を十二戸建設します。このうち公募するのは五戸で、他の七戸は「住宅困難者登録」をすませた入居者に優先して入居させます。

市営住宅に入居を希望のかたは、「住宅困難者登録」をすませてください。おかないと抽せんに参加できません。初めての人も、昨年登録された、そのあき家六戸（予定）もあわせて公募します。

市営住宅に入居を希望のかたは、昭和三十九年度に南宮町十番地、二種住宅（六層・六層）を十二戸建設します。このうち公募するのは五戸で、他の七戸は「住宅困難者登録」をすませた入居者に優先して入居させます。

### 今月から新保険証

三月、国民健康保険証の交換を行ない、今月からは新保険証（ブルー）でないと受診できません。また交換の終わっていない人は、すぐにはんこと交換通知の場、題名、住所、氏名、年齢、男女別を記入し、芦屋市精進町七番六号（郵便番号六五九）へおこしてください。

### ルナ・ホールの4月

- 大ホール 7月13日：ヤマハ音楽発表会（入場無料）
- 11日：コンコルディア・ピアノ発表会（入場無料）
- 18日：ルナ・ホール音楽発表会（入場無料）
- 20日：山野愛子総合美容ショー（入場無料）
- 25日：15時：甲南女子学園交響楽団第三回演奏会（二〇〇円）
- 28日：18時：山野愛子総合美容ショー（入場無料）
- 28日：18時：山野愛子総合美容ショー（入場無料）

### 芦屋の観光写真を募集

市の主催で本市の風景、風物、文化財など観光資源をテーマにした芦屋市観光写真を募集します。作品はカラープリント（キャビネ判以上）、またはカラースライドに限り、応募点数に制限はありませんが四月一日より以降に撮影したものは認められません。応募方法は、作品の裏に撮影年月日、未発表のものに限り、各日刊紙で発表します。なお、入賞作品の著作権は主催者に帰属し、他の作品も印刷物等に使用することがあります。また、応募作品は返却いたしません。

### 交通災害共済に加入しよう

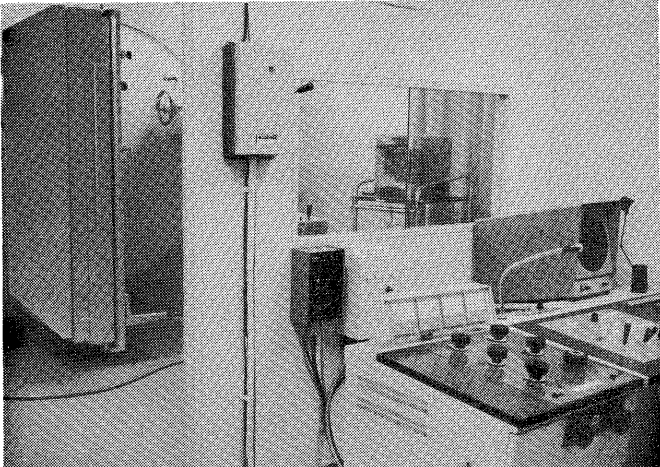
掛金で、五十万円から五千万円までの見舞金をお渡しする市営交通災害共済は、いつでも加入できます。申し込みは簡便で、はたかたいりません。また加入されてはならない人はいません。市役所分庁舎の公害・安全対策課へおこしてください。

交通安全都市推進協議会では、交通安全指導員を募集しています。交通安全指導員とは、交通安全指導員と交通安全指導員を募集しています。交通安全指導員とは、交通安全指導員と交通安全指導員を募集しています。

### 市営住宅申し込み世帯の年収基準

扶養親族	最低	最高	住宅最低	住宅最高	住宅最低	住宅最高
0	790,000	505,001	505,000	0	0	0
1	865,000	580,001	580,000	0	0	0
2	940,000	655,001	655,000	0	0	0
3	1,015,000	730,001	730,000	0	0	0
4	1,090,000	805,001	805,000	0	0	0
5	1,157,777	880,001	880,000	0	0	0

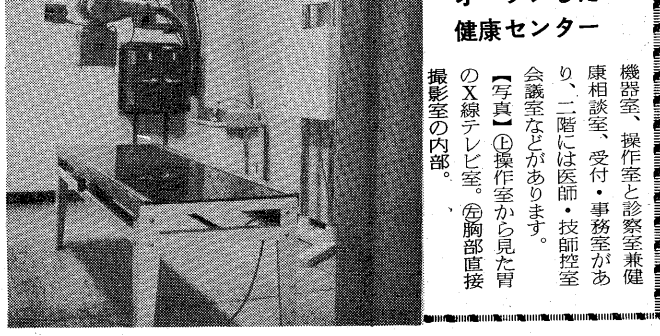
(注) 所得税法の改正により上記金額より年収30,000円上昇の予定



オープンした健康センター

胃や胸部の検査をはじめ、健康相談や健康教育などを通じて市民の健康を総合管理する、健康センターが四月一日オープンしました。

健康センターは市役所北側の旧庁舎に設けられ、一階は



健康センターは市役所北側の旧庁舎に設けられ、一階は

### 交通災害共済に加入しよう

掛金で、五十万円から五千万円までの見舞金をお渡しする市営交通災害共済は、いつでも加入できます。申し込みは簡便で、はたかたいりません。また加入されてはならない人はいません。市役所分庁舎の公害・安全対策課へおこしてください。

交通安全都市推進協議会では、交通安全指導員を募集しています。交通安全指導員とは、交通安全指導員と交通安全指導員を募集しています。

第1回ルナ・ホール名画会  
4月18日午前9時15分から3回上映  
若草物語  
なすい蒸気機関車

入場料 大人¥400 小人¥200  
市内の食料品店、酒店にある割引券をお持ちの方は大人¥300 小人¥150で前売りしています  
(前売所…市民会館、打出、竹園、翠ヶ丘各集会所)

春の全国交通安全運動 4月5日→10日  
歩行者とくに子供とおとしよりの交通安全を  
4月26日～5月5日  
ゴールデンウィーク  
行楽期こそ事故に注意  
5月上旬まで

# 「芦屋教育」の進展を期す

## 新年度の教育施策

### 真髓は豊かな人間性の育成

現代は、物質的な豊かさや精神的な貧困とが同居する複雑な社会です。高度の文明は、わたくしたちの生活にいろいろの恩恵をもたらしてくれませんが、文明の洪水にお流されて、人間らしさを失ってはなりません。本市では、年々、「たくましく、豊かな心を育てよう」とを合い言葉に、「芦屋教育」の確立に努力していますが、今年度も、さらにこの「芦屋教育」の進展を期してまいります。

### より人間尊重に徹して

【教育経営の現代化】  
1 研修講座の充実 2 教育機器の整備、活用 3 施設管理の改善 4 小学校社会科副読本指導書の改訂

子どもの成長に伴って教育機関は変わりますが、教育の本質は変わりません。子どもひとりひとりが教育の本質にもっと指導を受けられることは、もちろん、教育機関の一貫した教育方針の中で、指導が受けられることがたいせつな条件です。

そこで、校種間の積極的な交流に力を入れていきます。そして、教科等研究会や各種の研修会の中で、幼稚園から高等学校までの一貫教育の充実をはかります。とくに、先生がたの研修、研究の場の充実を力をつくします。

さらに、人間尊重の立場にたつて、ひとりひとりの子どもの個性を育てるだけの指導による指導です。それは、子どもによる指導法の研究に力を入れ、そのための研修講座も充実したものにします。

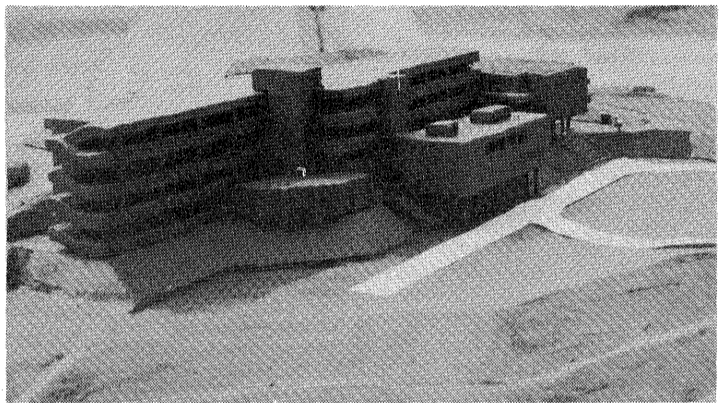


教育のページ

【同和教育の推進】  
1 同和教育理念の普及徹底 2 同和教育指導者の研修 3 芦屋市同和教育協議会の助成、強化 4 同和教育研修講座の充実 5 同和教育指導資料の作成

同和教育は、憲法に保障された基本的人権を守る教育です。人間はたれ平等で、自由に幸福に生活する権利をもっています。人間生活の中に偏見や不合理な差別があれば根絶しなければなりません。同和教育が真に国民的課題として認識されるよう、学校、社会、家庭という、あらゆる教育の場できちんと進めたいと思います。

具体的には、昨年、学校社会教育などの六十八団体によって結成された「芦屋市同和教育協議会」の積極的な活動の助成と強化をはかります。また、教育委員会事務局内に「同和教育指導班」を設置し、学校教育、社会教育それぞれに専門職員を配置します。そして同和教育指導資料の作成、研修講座の充実をはかるほか、市民報や社会教育などによって同和教育理念の普及徹底などの実践活動を展開してまいります。



### 待望の市民体育館を建設

【教育施設の拡充整備】  
1 市民体育館、青年の家、青少年センターの建設 2 野外活動センターの充実 3 仮称朝日ヶ丘小学校の建設 4 宮川幼稚園の改築 5 精道小学校防音壁の建設 6 精道小学校校舎の改訂 7 山手小学校校舎の改訂

学校教育面では、昨年度、市立の学校の校舎のオール鉄筋化が完了しました。ところが、市内の小・中学校は、人口の増加に伴い、生徒数も多くなって、過大現象が現われてきております。すでに四十年から、小学校の増設の準備を進め、とくに、開発進展が著しい北部地区に、仮称朝日ヶ丘小学校の設置を急いでおりますが、昨年度に用地の整備が完了したので、いよいよ今年度、鉄筋四階

筋コンクリート四階建てで、教室、会議室、学習コーナー、勤労青少年室、児童相談室、図書室、音楽室などを設け、多くの青少年に親しみやすいセンターにしたいと思っております。このほか、野外活動センターの充実、打出集会所の増築なども実施します。

【健康安全教育の推進】  
1 体育指定研究の推進 2 各種スポーツ、野外活動の振興 3 スポーツ共済制度の確立 4 家庭開放モデル地区の設定 5 公書調査、研究 6 体格・体力総合判定と指導の推進 7 クラブ活動の援助

一方、二国沿いの学校、幼稚園の騒音対策については、精道小学校は、校庭の南に延長百二十メートルの防音壁をつくらします。精道幼稚園は、移動用地の買収をはかっています。

社会教育面では、待望の市民体育館と青少年センターの建設をはじめ、場所は川西町の市民運動場の向いで、六月には工事にかかり、来年七月には完成の予定です。体育館は、鉄筋コンクリート三階建てで、柔剣道場、弓道場、トレーニング室などを併設します。隣接する、青少年センターは、鉄

【市民教育文化活動の振興】  
1 社会教育指導者研修の充実 2 各種成人、婦人教育の充実 3 読書活動の充実 4 文化財保護と活用

【市民教育文化活動の振興】  
幅広の勉強を続けたい、あるいは、教養を深めたいと本市では数多くのグループが活発に活動されていますが、こうした社会教育活動の指導者の充実を努めるほか、公民館では、今年度も、芦屋婦人大学、生活科学学校、地区婦人学校、幼児教育学校などいろいろの領域の講座を開きます。また成人学校では、同和教育を中心とした身近な問題の講座をとりあげ、青年講座では、生花、料理、ペン習字などの講座を行ないます。

【市民教育文化活動の振興】  
市民報は、本市の発展と市民生活の向上に努めます。今年度も、市民報の発行を継続し、市民生活の向上に努めます。また、市民報の発行を継続し、市民生活の向上に努めます。

【市民教育文化活動の振興】  
市民報は、本市の発展と市民生活の向上に努めます。今年度も、市民報の発行を継続し、市民生活の向上に努めます。

【市民教育文化活動の振興】  
市民報は、本市の発展と市民生活の向上に努めます。今年度も、市民報の発行を継続し、市民生活の向上に努めます。

【市民教育文化活動の振興】  
市民報は、本市の発展と市民生活の向上に努めます。今年度も、市民報の発行を継続し、市民生活の向上に努めます。

【市民教育文化活動の振興】  
市民報は、本市の発展と市民生活の向上に努めます。今年度も、市民報の発行を継続し、市民生活の向上に努めます。

【市民教育文化活動の振興】  
市民報は、本市の発展と市民生活の向上に努めます。今年度も、市民報の発行を継続し、市民生活の向上に努めます。

【市民教育文化活動の振興】  
市民報は、本市の発展と市民生活の向上に努めます。今年度も、市民報の発行を継続し、市民生活の向上に努めます。

【市民教育文化活動の振興】  
市民報は、本市の発展と市民生活の向上に努めます。今年度も、市民報の発行を継続し、市民生活の向上に努めます。

【市民教育文化活動の振興】  
市民報は、本市の発展と市民生活の向上に努めます。今年度も、市民報の発行を継続し、市民生活の向上に努めます。

【市民教育文化活動の振興】  
市民報は、本市の発展と市民生活の向上に努めます。今年度も、市民報の発行を継続し、市民生活の向上に努めます。

【市民教育文化活動の振興】  
市民報は、本市の発展と市民生活の向上に努めます。今年度も、市民報の発行を継続し、市民生活の向上に努めます。

【市民教育文化活動の振興】  
市民報は、本市の発展と市民生活の向上に努めます。今年度も、市民報の発行を継続し、市民生活の向上に努めます。

【市民教育文化活動の振興】  
市民報は、本市の発展と市民生活の向上に努めます。今年度も、市民報の発行を継続し、市民生活の向上に努めます。

【市民教育文化活動の振興】  
市民報は、本市の発展と市民生活の向上に努めます。今年度も、市民報の発行を継続し、市民生活の向上に努めます。

【市民教育文化活動の振興】  
市民報は、本市の発展と市民生活の向上に努めます。今年度も、市民報の発行を継続し、市民生活の向上に努めます。

【市民教育文化活動の振興】  
市民報は、本市の発展と市民生活の向上に努めます。今年度も、市民報の発行を継続し、市民生活の向上に努めます。

【市民教育文化活動の振興】  
市民報は、本市の発展と市民生活の向上に努めます。今年度も、市民報の発行を継続し、市民生活の向上に努めます。

【市民教育文化活動の振興】  
市民報は、本市の発展と市民生活の向上に努めます。今年度も、市民報の発行を継続し、市民生活の向上に努めます。

【市民教育文化活動の振興】  
市民報は、本市の発展と市民生活の向上に努めます。今年度も、市民報の発行を継続し、市民生活の向上に努めます。

【市民教育文化活動の振興】  
市民報は、本市の発展と市民生活の向上に努めます。今年度も、市民報の発行を継続し、市民生活の向上に努めます。

【市民教育文化活動の振興】  
市民報は、本市の発展と市民生活の向上に努めます。今年度も、市民報の発行を継続し、市民生活の向上に努めます。

【市民教育文化活動の振興】  
市民報は、本市の発展と市民生活の向上に努めます。今年度も、市民報の発行を継続し、市民生活の向上に努めます。

【市民教育文化活動の振興】  
市民報は、本市の発展と市民生活の向上に努めます。今年度も、市民報の発行を継続し、市民生活の向上に努めます。

【市民教育文化活動の振興】  
市民報は、本市の発展と市民生活の向上に努めます。今年度も、市民報の発行を継続し、市民生活の向上に努めます。

【市民教育文化活動の振興】  
市民報は、本市の発展と市民生活の向上に努めます。今年度も、市民報の発行を継続し、市民生活の向上に努めます。

【市民教育文化活動の振興】  
市民報は、本市の発展と市民生活の向上に努めます。今年度も、市民報の発行を継続し、市民生活の向上に努めます。

【市民教育文化活動の振興】  
市民報は、本市の発展と市民生活の向上に努めます。今年度も、市民報の発行を継続し、市民生活の向上に努めます。

【市民教育文化活動の振興】  
市民報は、本市の発展と市民生活の向上に努めます。今年度も、市民報の発行を継続し、市民生活の向上に努めます。

【市民教育文化活動の振興】  
市民報は、本市の発展と市民生活の向上に努めます。今年度も、市民報の発行を継続し、市民生活の向上に努めます。

【市民教育文化活動の振興】  
市民報は、本市の発展と市民生活の向上に努めます。今年度も、市民報の発行を継続し、市民生活の向上に努めます。

【市民教育文化活動の振興】  
市民報は、本市の発展と市民生活の向上に努めます。今年度も、市民報の発行を継続し、市民生活の向上に努めます。

**青少年指導者講習会**  
▽青少年のグループワーカー、ユースワーク養成講習会が期間4月24日（土）からの約2カ月間（主として土曜、日曜日）に12回（主催：市教委、芦屋登山会）

**校庭開放指導員**  
▽子どもの好きな大学生のかたとき、と、日曜、祝日と春休み、夏休みの午前10時～午後4時に市内の小学校で。謝礼金、一日千三百円（税込）の申し込みを限り市教委体育保健課へ。

**留守家庭児童指導員**  
▽精道小学校で留守家庭の児童をお世話いただく45才までの女子とき、学校登校日の正午～午後5時。謝礼金、一日千四百円。

**オルガン教室指導員**  
▽オルガン指導のできる35才までの女子とき、週2回午後2時～午後5時。謝礼金、一日千八百円。

**留守家庭児童指導員**  
▽精道小学校で留守家庭の児童をお世話いただく45才までの女子とき、学校登校日の正午～午後5時。謝礼金、一日千四百円。

**オルガン教室指導員**  
▽オルガン指導のできる35才までの女子とき、週2回午後2時～午後5時。謝礼金、一日千八百円。

**留守家庭児童指導員**  
▽精道小学校で留守家庭の児童をお世話いただく45才までの女子とき、学校登校日の正午～午後5時。謝礼金、一日千四百円。

**オルガン教室指導員**  
▽オルガン指導のできる35才までの女子とき、週2回午後2時～午後5時。謝礼金、一日千八百円。

**留守家庭児童指導員**  
▽精道小学校で留守家庭の児童をお世話いただく45才までの女子とき、学校登校日の正午～午後5時。謝礼金、一日千四百円。

**オルガン教室指導員**  
▽オルガン指導のできる35才までの女子とき、週2回午後2時～午後5時。謝礼金、一日千八百円。

**留守家庭児童指導員**  
▽精道小学校で留守家庭の児童をお世話いただく45才までの女子とき、学校登校日の正午～午後5時。謝礼金、一日千四百円。

**オルガン教室指導員**  
▽オルガン指導のできる35才までの女子とき、週2回午後2時～午後5時。謝礼金、一日千八百円。

**募集**  
お申し込み お問い合わせは川西町15-3 青少年センター 電話22-0358へ

**ちかいの塔 山手小学校**  
ことしも205人のこどもたちが卒業してきました。「ちかいの塔」を裏に残して…。塔は、直径8cmほどの粘土の円筒に彫刻をし、彩色して、薬焼きにしたものを、10人分くらい積み重ねてトーテムポールにしたものです。（上写真）前面は各自思い思いに創造した顔、裏面は卒業にあたってのちかいのことが刻んである。本校のモットー「体力、気力、学力」「自主と協同」のほか「何事にも努力」「人に頼るな」「よく考えて実行」「全力でぶつかれ」…。衝動的だといわれる現代っ子も、着実な、安定した考えが育っていることがうかがえる。喜びばいことだ。

