

人口総数	72,072	世帯数	21,146
男	34,616	面積	16.07km ²
女	37,456		

広報あしや

昭和46年 10月5日 第263号

発行所 芦屋市精道町7番6号 芦屋市役所 発行人 芦屋市長 編集 公聴広報室 印刷所 オール出版印刷KK 毎月1回5日発行 全世帯配布 昭和29年1月25日第3種郵便物認可(定価2円)

▷ 芦屋市民憲章 ◁

わたくしたち芦屋市民は

- 文化の高い教養豊かなまちをきずきましょう
- 自然の風物を愛し、まちを緑と花でつつみましょう
- 青少年の夢と希望をすこやかに育てましょう
- 健康で明るく幸福なまちをつくりましょう
- 災害や公害のない清潔で安全なまちにしましょう

市役所の北側にある旧庁舎に、健康センターが店開きして、半年を経過しました。この間、胃の集団検診をはじめ市内の開業医からの依頼による健康センターを訪れた人、さらに健康教室や母親学級に参加された人など、健康センターへ来られた人は、のべ一千九百人になります。このほ

か、健康センターへ直接来られなかった人でも、同センターの事業として行なっている検診車での結核集団検診を含め、実に二万一千六百人の市民が健康センターを利用されたこととなります。(健康センターの電話は①一五六、②二二二内線三三九です)

この健康センターの特色があるのです。なほ、七月まで開かれていた健康教室は九月から衣替えをし、健康相談と講演会を行なっています。健康相談は毎月一回開かれ、センターに出張された市内の各医師が相談にお答えするもので、もう一つの講演会も毎月一回開催します。

九月までの利用状況は

こうした目的で、健康センターはことしの四月一日から開設して業務を始めました。場所は市役所北側の旧庁舎です。それでは、開設してから半年間の利用状況を見

積極的な健康づくり

以上のほか、献血や子宮がん検診、予防注射、ツベルクリン反応とBCG接種などの事業も実施しています。これらの諸事業は最初にご説明しましたように、市民ひとりひとりの健康を願って行なっているものです。あなたも、ご自分の積極的な健康づくりにぜひ健康センターを役立ててください。

利用者はのべ21,600人に

健康センター 店開きして6カ月



治療より、まず予防

健康センターは一口でいうと、市民のみなさんひとりひとりの健康を守るための施設ということになります。つまり、病気をなおす「治療」ということ以前の「予防」や「早期発見」の役目を受け持っています。具体的にいいますと、健康教室や健康相談などを行なうことで、健康とか保健衛生ということに強い関心と正しい認識を持っていただく健康教育の面。また、胃の集団検診、結核検診など各種の検診を実施して早期発見につとめ、さらに計画的に予防接種を行なうほか、成人病対策、老人病対策、学校保健などのいろいろな事業を行なっています。いっぽう、センターに備えられているエックス線テレビ装置やエックス線直接一般撮影装置などの機器は、センター本

来業務に使用していないときには、開業医も規則に定めた使用料によって利用でき、患者の精密な診察が行なえるようにはかつて

このように、健康に関する行政を一つの機関で集中的に実施することにより整理統合をし、さらに保健所や医療機関などの機関、団体との連絡をいっそう密接にして市民の健康管理を総合的に実施し

五十四件、一千八百七枚となっています。このほか、四月から七月までセンターで開かれた健康教室にのべ三百三人が参加され、毎月行なっている母親学級には九月中旬までのべ四百七人のかたがたが参加されています。なほ、七月まで開かれていた健康教室は九月から衣替えをし、健康相談と講演会を行なっています。健康相談は毎月一回開かれ、センターに出張された市内の各医師が相談にお答えするもので、もう一つの講演会も毎月一回開催します。

健康センターの事業

- 健康相談**
市内の各科医師がご相談に応じます ▶とき 毎月第2金曜日(10月は8日)午後2時~4時 ▶ところ 健康センター ▶無料
- 結核検診**
▶とき 毎月第2金曜日(10月は8日)午前9時30分~午後3時30分 ▶ところ 健康センター ▶希望者には血圧測定、検尿もします ▶無料
- 子宮がん検診**
▶とき 毎月第3水曜日(10月は20日)午前9時~正午 ▶ところ 市内の各産婦人科開業医 ▶受付は常時健康センターで ▶検診料は350円
- ツベルクリン反応注射**
▶とき 毎月第3火曜日(10月は19日)午前9時30分~11時 ▶ところ 芦屋保健所 ▶無料 ▶予防接種個人票に住所、氏名を書いて母子手帳といっしょにご持参ください。はしか、種痘の予防接種後1カ月以内の人、ツ反および次のBCG接種は受けられません。 ▶ツ反判定とBCG接種 ▶とき 毎月第3木曜日(10月は21日)午前9時30分~11時 ▶ところ 芦屋保健所 ▶無料 ▶BCG接種後1カ月以内は他の予防注射をしないでください。
- 母親学級**
▶とき 毎月第2・第3・第4水曜日(10月は13日、20日、27日)午後1時~4時 ▶ところ 健康センター ▶無料 ▶右記事をご参照ください
- 胃の集団検診**
▶とき 毎週火曜・水曜日の午前9時30分~11時 ▶ところ 健康センター ▶料金は500円 ▶地区別にお配りする「申込はがき」による予約申込制で、山手地区は11月まで申込受付中。以後、岩園・精道・宮川各地区の順に受付、実施
- 献血デー**
▶とき 毎月第3金曜日(10月は15日)午前10時~午後3時(正午から1時まで休けい) ▶ところ 健康センター前の採血バス ▶対象は満16才以上、60才未満のかたがたです。

祝日には国旗を掲げよう

いま進行中の埋立区域の全景

昨午までの十月十六日は、あしやまつりで市役所などは休みでしたが、ことしからの休日を廃止し、平常どおり執務します。ことしの十月十六日は土曜日にあたりますので、市役所へのご用は正午までにおこなってください。

なほ、十一月十日(水)の市制記念日には、市役所など市機関は休業させていただきます。

埋立区域への立入りは危険

海浜を埋め立てて区域内へはいつてきて、水ざわで遊んだり、また、流木を集めての工事などは、みなさんいかに危険な行為と見受けられます。埋立区域に立ち入らないうで、ご家族のかたからもご注意をお願いします。

この埋立工事は、兵庫県企業局が一昨年十二月から施行し、総面積百二十八万平方メートルの二つの工に分けて、昭和四十九年度中にすべて完成させる計画です。

下水道管理設工工事の予定

本年度の下水道管理設工工事の予定は次のとおりですが、本文中、九月から十二月は昭和四十六年、一月から三月は昭和四十七年のことです。

10月10日	10月11日	10月12日	10月13日	10月14日	10月15日	10月16日	10月17日	10月18日	10月19日
10月20日	10月21日	10月22日	10月23日	10月24日	10月25日	10月26日	10月27日	10月28日	10月29日
10月30日	10月31日	11月1日	11月2日	11月3日	11月4日	11月5日	11月6日	11月7日	11月8日
11月9日	11月10日	11月11日	11月12日	11月13日	11月14日	11月15日	11月16日	11月17日	11月18日
11月19日	11月20日	11月21日	11月22日	11月23日	11月24日	11月25日	11月26日	11月27日	11月28日
11月29日	11月30日	12月1日	12月2日	12月3日	12月4日	12月5日	12月6日	12月7日	12月8日
12月9日	12月10日	12月11日	12月12日	12月13日	12月14日	12月15日	12月16日	12月17日	12月18日
12月19日	12月20日	12月21日	12月22日	12月23日	12月24日	12月25日	12月26日	12月27日	12月28日
12月29日	12月30日	12月31日	1月1日	1月2日	1月3日	1月4日	1月5日	1月6日	1月7日
1月8日	1月9日	1月10日	1月11日	1月12日	1月13日	1月14日	1月15日	1月16日	1月17日
1月18日	1月19日	1月20日	1月21日	1月22日	1月23日	1月24日	1月25日	1月26日	1月27日
1月28日	1月29日	1月30日	1月31日	2月1日	2月2日	2月3日	2月4日	2月5日	2月6日
2月7日	2月8日	2月9日	2月10日	2月11日	2月12日	2月13日	2月14日	2月15日	2月16日
2月17日	2月18日	2月19日	2月20日	2月21日	2月22日	2月23日	2月24日	2月25日	2月26日
2月27日	2月28日	2月29日	2月30日	3月1日	3月2日	3月3日	3月4日	3月5日	3月6日
3月7日	3月8日	3月9日	3月10日	3月11日	3月12日	3月13日	3月14日	3月15日	3月16日
3月17日	3月18日	3月19日	3月20日	3月21日	3月22日	3月23日	3月24日	3月25日	3月26日
3月27日	3月28日	3月29日	3月30日	3月31日	4月1日	4月2日	4月3日	4月4日	4月5日
4月6日	4月7日	4月8日	4月9日	4月10日	4月11日	4月12日	4月13日	4月14日	4月15日
4月16日	4月17日	4月18日	4月19日	4月20日	4月21日	4月22日	4月23日	4月24日	4月25日
4月26日	4月27日	4月28日	4月29日	4月30日	5月1日	5月2日	5月3日	5月4日	5月5日
5月6日	5月7日	5月8日	5月9日	5月10日	5月11日	5月12日	5月13日	5月14日	5月15日
5月16日	5月17日	5月18日	5月19日	5月20日	5月21日	5月22日	5月23日	5月24日	5月25日
5月26日	5月27日	5月28日	5月29日	5月30日	5月31日	6月1日	6月2日	6月3日	6月4日
6月5日	6月6日	6月7日	6月8日	6月9日	6月10日	6月11日	6月12日	6月13日	6月14日
6月15日	6月16日	6月17日	6月18日	6月19日	6月20日	6月21日	6月22日	6月23日	6月24日
6月25日	6月26日	6月27日	6月28日	6月29日	6月30日	7月1日	7月2日	7月3日	7月4日
7月5日	7月6日	7月7日	7月8日	7月9日	7月10日	7月11日	7月12日	7月13日	7月14日
7月15日	7月16日	7月17日	7月18日	7月19日	7月20日	7月21日	7月22日	7月23日	7月24日
7月25日	7月26日	7月27日	7月28日	7月29日	7月30日	7月31日	8月1日	8月2日	8月3日
8月4日	8月5日	8月6日	8月7日	8月8日	8月9日	8月10日	8月11日	8月12日	8月13日
8月14日	8月15日	8月16日	8月17日	8月18日	8月19日	8月20日	8月21日	8月22日	8月23日
8月24日	8月25日	8月26日	8月27日	8月28日	8月29日	8月30日	8月31日	9月1日	9月2日
9月3日	9月4日	9月5日	9月6日	9月7日	9月8日	9月9日	9月10日	9月11日	9月12日
9月13日	9月14日	9月15日	9月16日	9月17日	9月18日	9月19日	9月20日	9月21日	9月22日
9月23日	9月24日	9月25日	9月26日	9月27日	9月28日	9月29日	9月30日	10月1日	10月2日

地代・家賃
夫婦問題
交通事故賠償
などなど

あなた自身のために
無料秘密
無条件に
お聞きください

行政相談所を10月16日(土)午前9時正午
市役所2階会議室で開設

10月10日~16日までは全国行政相談週間です。相談にのることがおに国の仕事で国道・河川・国税・国民年金・恩給・警察・郵便などのほか専売・公庫・公社などへの注文、苦情を本市担当の福富正吉行政相談員が承ります。

市役所1階玄関口の公聴広報室へ

参加しましょう

ルナ歌舞伎 下欄を参照してください。
吹奏楽と交響楽のついで 10月31日(日)午後1時~4時。無料。会場はルナホール。
こども映画会 「ピノキオ」。11月1日(月)1回目は午前10時~11時40分、2回目は正午~午後1時40分、3回目は午後2時~3時40分。無料。会場はルナホール。
第6回芦屋合唱祭 11月3日(祝)午後1時~4時。無料。会場はルナホール。
市民民謡大会 11月4日(木)午後1時~4時。無料。会場はルナホール。
名画観賞会 「ローマの休日」。11月6日(土)1回目は午後2時~4時、2回目は午後4時~6時、3回目は午後6時~8時。無料。会場はルナホール。
46年度秋の邦舞大会 11月7日(日)午後1時~4時。無料。会場はルナホール。
46年度茶華道大会 11月6日(土)と7日(日)の午前9時~午後5時、会場は市民会館。
市民会館で開かれる展覧会(時間はいずれも午前9時~午後9時)▶勤労青年グループ華道展...10月29日(金)~31日(日)▶老人クラブ総合展...11月1日(月)~3日(祝)▶写真グループ合同展と公民館グループ展...4日(木)~7日(日)

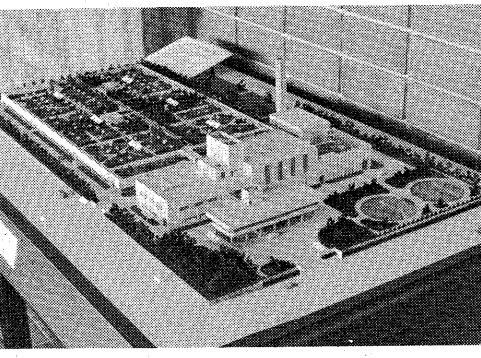
46年度和芦屋市民文化祭

21人のかたを委嘱

市選挙管理委員会は、九月十日、市選管理委員会から、第二審査の結果、次の二十一人のかたがたを委嘱しました。
この協議会は、市選挙管理委員会や公民館、社会教育関係団体などと連絡をとりながら、話し合い各種政治講座、講演会の開催や選挙啓発などを進め、全市民が政治に選挙に関心をもち、豊かな政治知識を身につけることができるように推進する団体で、委員長の任期は一年です。(敬称略、五十音順)
▽浅田正夫▽池田秀道▽井上富子▽大江男▽大東猪一郎▽岡本寛吾▽久保島みどり▽小西愛子▽小崎三郎▽小坂和男▽角辻静枝▽田中幸代▽土田敬直▽西田まゆみ▽板東重子▽広瀬勝代▽福田純治▽富富正吉▽藤川耕策▽森啓真▽米津成之

特選者のうち、小・中・高各部の上位三名ずつは、第二審査の結果に併せて委嘱されました。
特選者【高校の部】 椋園佳恵(芦屋女子高)、西田晶子(同)、大藤都子(同)、清瀬淳子(同)、川村和民(甲南高)、三宮清士(同)。
【中学校の部】 山下雅子(精華中)、煙谷玲子(同)、横村まゆみ(山手)、山田千幸(精道中)、池田加寿子(山手中)、祐野輝子(同)、村上雅俊(同)、磯野由美子(芦屋女子中)、木口いずみ(同)、武内謙治(甲南中)、竹内想(同)。
【小学校の部】 池沢久美子(山手小)、朝日卓(同)、石毛快枝(岩園小)、大宮光太郎(同)。

ご覧になりましたか 下水処理場の模型



処理場の模型は縮尺 200分の1の精巧なものです

市役所正面玄関をはいったところ、下水処理場の模型を展示しています。この模型は、おもにアメリカ製樹脂製の材料で作られた縮尺二分の一の精巧なもので、市役所を訪れた市民のかたにわかりやすいと好評です。みなさんご来庁の折にはぜひ一度ご覧ください。

あしや
みるく正しい選挙
ポスターの入選者
各都市選挙管理委員会をはじめ自治省などの主催で、みるく正しい選挙の宣伝ポスターを募集してまいりましたが、芦屋市では市内の小学校、中学校、高等学校から四百五十点の応募があり、九月十日に審査の結果、この中から次のとおり特選者を選びました。なお、来庁の折にはぜひ一度ご覧ください。

下水処理場の模型

下水処理場の模型は、縮尺二分の一の精巧なもので、市役所を訪れた市民のかたにわかりやすいと好評です。みなさんご来庁の折にはぜひ一度ご覧ください。

下水促進デーの標語、作文など入賞者

「よい街へくらしなげ下水道」 石原ミトさん(西山町)、「下水道には見えなない動き」 石原正則さん(西山町)、「汚染ない豊かな下水道」 藤井由美さん(宮川五年)、「下水道」(入賞A二点) 山口理世くん(精道小三年)、宮崎欣明くん(宮川小四年)など。作文の入賞A四点は次に紹介しよう。

「下水」

世界の国の中で、イギリスやオランダは九〇パーセントも下水道ができていて、日本は二〇パーセントしかできていない。聞いておられる方は、日本は遅れているのだなあ、と思います。芦屋市は、下水ができていないところから、下水道ができていくようになっていくので、気持ちよいです。わたしの日本は、全部下水道ができていいと思います。

市庁舎に大時計

市庁舎の東側、人通りの多い道路に面して大きな電気時計が取り付けられ、道行く人々の市役所を知らせています。(左写真)

この時計は、昨年来た市制施行三十周年を記念して、芦屋市議会、芦屋市日赤赤十字社、芦屋市手芸協会、芦屋市茶華道協会、芦屋市ユネスコ協会の五団体のかたがたから、今年七月に計画で、始められることになったのですが、早くてほしい。そして、思い切り、海や川で泳ぎたいなあ。

みんなの胸に赤い羽根

十月は、共同募金運動の月です。共同募金運動は、市民のみなさんの善意によって大きく育てられてきました。この十月一日からこの運動を実施しています。本年度目標は二百五十万二千八百円、募金は戸別募金が主体で、各町の協力委員さんがご寄付くださいました。お宅へ訪問させていただきます。この秋も無事故で、

みんなの胸に赤い羽根

十月は、共同募金運動の月です。共同募金運動は、市民のみなさんの善意によって大きく育てられてきました。この十月一日からこの運動を実施しています。本年度目標は二百五十万二千八百円、募金は戸別募金が主体で、各町の協力委員さんがご寄付くださいました。お宅へ訪問させていただきます。この秋も無事故で、

(市民会館内ルナロッサで前売券発売中)

ルナ歌舞伎公演

片岡我當	片岡秀太郎	片岡孝夫
歌舞伎十八番の内	蝶の道行	神
舞	舞	舞
10月29日(金)午後6時開演		
10月30日(土)午後1時開演		
A席 ¥1,400	B席 ¥1,000	

兵庫県芸術祭・芦屋市民文化祭参加

同和問題をみんなのものに

戦国時代から近世にかけての身分の移りかわりは、めまぐるしいものでした。身分の低い地位から身をおこし、天下を統一した豊臣秀吉はその一人です。実力で天下をにぎった者が怒れるのは、自分より強い実力者が現れることです。秀吉は天下をとられるような実力者が出るのを恐れ、経済と信仰の力をもち、織田信長にまねてその領土をへらしたり、武器をとりあげたりしました。

「下水」

世界の国の中で、イギリスやオランダは九〇パーセントも下水道ができていて、日本は二〇パーセントしかできていない。聞いておられる方は、日本は遅れているのだなあ、と思います。芦屋市は、下水ができていないところから、下水道ができていくようになっていくので、気持ちよいです。わたしの日本は、全部下水道ができていいと思います。

市庁舎に大時計

市庁舎の東側、人通りの多い道路に面して大きな電気時計が取り付けられ、道行く人々の市役所を知らせています。(左写真)

この時計は、昨年来た市制施行三十周年を記念して、芦屋市議会、芦屋市日赤赤十字社、芦屋市手芸協会、芦屋市茶華道協会、芦屋市ユネスコ協会の五団体のかたがたから、今年七月に計画で、始められることになったのですが、早くてほしい。そして、思い切り、海や川で泳ぎたいなあ。

みんなの胸に赤い羽根

十月は、共同募金運動の月です。共同募金運動は、市民のみなさんの善意によって大きく育てられてきました。この十月一日からこの運動を実施しています。本年度目標は二百五十万二千八百円、募金は戸別募金が主体で、各町の協力委員さんがご寄付くださいました。お宅へ訪問させていただきます。この秋も無事故で、

大ホール●8日18時：公開録音トニーの外人歌合戦(整理券)●9日13時：秋元ピアノ演奏会(入場無料)●10日13時：みんなの音楽教室発表会(入場無料)●11日18時30分：第五回むすこファミリーコンサート(フランクフルト)●12日19時：Q&Aコンサート(入場無料)●13日13時：ピノキオ(1回目)●17日12時30分：ピアノ・電子オルガン発表会(入場無料)●20日と21日の9時：市立精道中学校文化祭

老化現象は足から 日常生活の中に運動を

生活が便利になりすぎて、わたくしたちは運動不足になっていきます。なかでも、乗りもの普及で歩くことが少なくなり、健康保持に最もたいせつな足の衰えがひどいといわれます。こうしたことから、いま、社会体育の振興、体力づくりの推進が大きな問題となっています。そこで、十月十日の「体育の日」を前に、健康と体力づくりについて、いっしょに考えてみたいと思います。

余暇と運動

文明の発達によって、生活の様式がかわり、わたくしたちの運動不足はあちこちにあらわれています。子どもたちの体格はすばらしくよくなりました。しかし、体力や運動能力はむしろ低下しています。肥満児や無筋肉児が多くなっています。おとなについても、壮年層の体力意識調査で、「体力に自信がある」と答えた人が四割しかなく、半数以上の人が自分の体力に不安を感じており、実際に欧米に比べ老化現象のテンポが早いという調査結果が出ています。さらに、運動不足からおきる心臓病や動脈硬化なども、どんどん多くなっており、死因の上位を占めています。

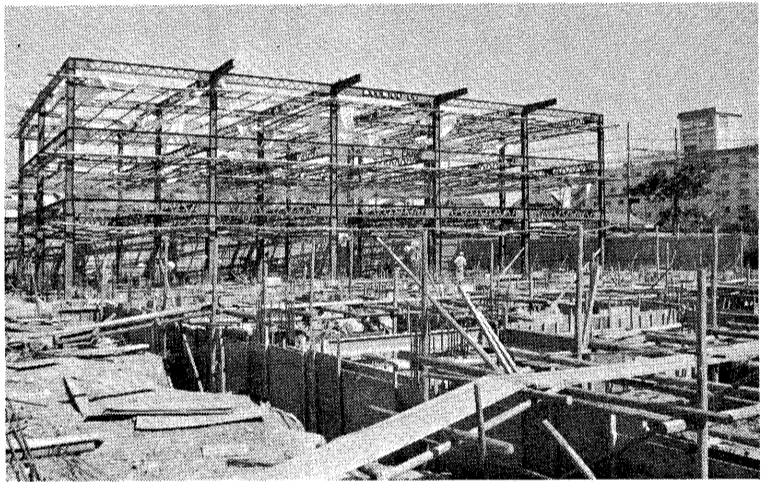
このような状況の中で、わたくしたちはどのような余暇の過ごし方をしているのでしょうか。

さき頃、市で調査したところ、大半の人が自由時間はテレビを見て過ごし、休日や休暇は旅行、レジャーに使うと答え、スポーツ活動はわずか六パーセントしかありませんでした。これを外国と比較

まず「やる気」

日本では、まだまだ生活の中に運動がじゅう分り入り入れられていませんが、まず、やる気をもち、飛び込んでみることにします。

市では、下のよう十月十日の「体育の日」を中心に市民体育祭を開きます。どうもスポーツは苦手で、というためらいは捨て、まず参加してみようではありませんか。このほか、婦人体操教室、テニス教室、卓球教室、バレーボール教室など各種のスポーツ教室や市民ハイキングなどの気になっていただければ機会はいくらでもあります。また、こうしたスポーツだけでなく、歩くこと、ランニング



市立体育館の工事進む

待望の市立体育館・青少年センターは、来年6月オープンをめざして、川西町で工事が進んでいます。体育館は、鉄筋コンクリート4階建てで、柔道場、剣道場、弓道場、トレーニングセンターなどもつくります。隣接する青少年センターも4階建てで、青少年のための各種のへやをつくります。

「ボルドー美術館名作展」

大阪市立美術館で十月十日から十一月十四日までの間、ボルドー美術館名作展が開かれます。イタリヤ・ルネッサンスとフランス派(ティツィアーノ、ヴェロネーゼ、シヤルダン、プリューゲル、クラナック、ゴッダなど)の作品百三十七点が出品されますので、ぜひ鑑賞ください。大阪市立美術館は天王寺公園内にあり、会期中休館しません。前売・団体(二十人以上)割引料金は一般二百五十円、大学高校生百五十円、中小小学生七十円、中学生以下は八十円、それぞれ高くなります。(兵庫県教育委員会神戸市教育委員会後援)

図書館案内

十月十九日(火) 読書談話室 午前十時～正午に図書館で、高橋和己著「悲の器」を話題に話し合います。

十一月六日 点字実技講習会 (土) 午前十時～正午に図書館で、参加無料。機材貸与。指導は大野加久二先生。本を貸るには

長続きには

日常生活の中の運動とはいっても、年齢、性別、体力、健康状態などいろいろ個人差があり、画一的には困難です。また、画一的に行なうことは非常に危険です。したがって、運動をはじめる前には、自分の体力の現状を知り、足の運動一つにしても、序々に段階を追って、計画的に行なうべきです。できれば、事前に健康診断なども受けたらいいです。これが長続きさせる条件です。

また、食べ物、栄養もたいせつ

日常生活の中の運動とはいっても、年齢、性別、体力、健康状態などいろいろ個人差があり、画一的には困難です。また、画一的に行なうことは非常に危険です。したがって、運動をはじめる前には、自分の体力の現状を知り、足の運動一つにしても、序々に段階を追って、計画的に行なうべきです。できれば、事前に健康診断なども受けたらいいです。これが長続きさせる条件です。

また、食べ物、栄養もたいせつ

勤労青少年ソフトボール大会
トボール大会
少年柔道教室
市民ハイキング
上級者・研修会

校 園 短 信

- 【市声高】10月5日 検尿、19日 中間考査、21日 創立記念
- 【精道中】10月15日 遠足、20日 文化祭、26～28日 中間考査
- 【山手中】10月8日 体育会、15日 懇談会、22日 遠足
- 【岩園小】10月14日 授業参観、25日 参観日(学級・学年懇談会) 11月7日 文化祭
- 【精道小】10月15日 遠足
- 【宮川小】10月8日 体育会、15日 遠足、30日 いもほり、11月7日 父参観日
- 【宮川小】10月12日 運動会、24日 父参観日、25日 父参観日
- 【小植幼】10月15日 運動会、17日 父参観日、18日 父参観日、26日 父参観日、29日 P.T.A講演会
- 【岩園幼】10月17日 父参観日、21日 父参観日、23日 父参観日、28日 父参観日
- 【小植幼】10月15日 運動会、17日 父参観日、18日 父参観日、26日 父参観日、29日 P.T.A講演会

中学校卒業の認定試験

やむを得ない事由で中学校を卒業できなかった人に中学校卒業認定試験が行われます。希望の人は十月十五日までに兵庫県教育委員会調査課(神戸市田区)へお申し込みください。出願書類、詳細お問い合わせも同課へ。

参加し 応援しよう

10月10日(祝)市民体育祭

開会式は午前9時から県立芦屋高校グラウンドで行ない、このあと芦屋女子高校生ほかによるエキシビジョンが体育祭の開幕をいろどります。



申し込み、問い合わせは市教委体育保健班(電話31-2121)へ

競技は次のとおり各会場にわかれて行ないます

- 軟式庭球(県声コート・芦屋庭球場)
- バレーボール(県声グラウンド)
- 軟式野球(市民グラウンド)
- ソフトボール(市声グラウンド)
- バスケットボール(精中体育館)
- 体操(県声体育館)
- 剣道(宮小体育館)
- 柔道(県声体育館)
- 弓道(11月7日甲南高弓道場)
- 庭球(芦屋庭球場)
- サッカー(精中グラウンド・県声グラウンド)
- 卓球(県声講堂)
- 登山(おたふく山へ)
- サイクリング(仁川ビクニックセンターへ)
- 陸上競技(11月3日に予定)
- バドミントン(市声体育館)
- 子ども会合同運動会(県声グラウンド)

体育祭参加市民ハイキング ◆とき 10月10日(雨天中止)◆集合場所 午前8時50分県立芦屋高グラウンド◆コース 芦有バスで→お多福山登山口→東お多福山→雨ヶ崎→八幡谷→岡本(解散)◆距離 10◆会費 おとな 100円 小 60円◆持参品 昼食、水筒、雨具◆はきもの 運動くつか登山くつ

