

人口総数	74,161	世帯数	21,751
男	35,663	面積	16.07km ²
女	38,498		

あしや

昭和48年 4月5日 第293号

発行所 芦屋市精道町7-6 芦屋市役所 発行人 芦屋市長 編集 公聴広報課 印刷所 オール出版印刷 毎月2回5日20日発行 全世帯配布 昭和29年1月25日第3種郵便物認可(定価2円)

市政電話サービス

市へのご意見・ご要望は休日など執務時間外でしたら

意見・要望承り電話

4444

声の「広報あしや」
4894

市政ニュースを24時間中お聞きいただけます

緑ゆたかな美しい福祉都市芦屋のまちづくりをめざす予算成立

芦屋市は、過去十年間の人口は、年平均二割の増加率(千四百人)です。これは、阪神間の他の市に比べると低く、公共施設の急激な充実の必要性は比較的小さく、恵まれた状況にあります。しかし、だんだん家が建てこみ高層住宅がふえ、自動車交通の増大、空間の減少などによって、緑の減少、日照問題、過大の学校発生、交通公害の激化など他の市とあまり変わらない状態のところが増えてきています。また、大都市の間にある住宅都市の性格上、毎年三十割の増え、出たり入ったりしています。このいわゆる都市問題という難物に真正面から取り組むべき時期にきています。したがって、まちの形はもろろん、市民の意識の面からも、どのように行政が対応すべきかが大きな課題です。このことから、公園や緑の形成、都市の再開発などの物の面はもろろん、市民意識の向上、人と人のつながりや心の通いあう地域社会づくりが、住みよいまちには欠かせないものとなってきています。四十八年度予算は、この考え方に立つて編成されています。三月五日号では、全体のあらましをお知らせしましたが、今回は新しく施策や市民に深く関係の深いものに取り上げました。

ゆとりとうるおいのある

豊かな地域社会へ

おとしよりに独立の部屋

老人医療無料制度を拡充

最近核家族化が進み、それが十才以上の夫婦専門の部屋の場合老人や子どもにさまざまな影響を(八十五万円)借りることででき与えています。孤独な老人の増大、制度です。ご利用ください。生きがいも大きな問題です。老人医療無料化については、年齢七十七才を六十七才に、寝たきり孫との楽しい家庭生活を送って、老人は、六十五才を六十才にそれと、六十才以上の方をそれぞれ引下げ、所得制限もなくし、家に部屋を増築する費用を、より充実していきます。高五十万円(夫婦やその一方が六

おとしよりに独立の部屋

老人医療無料制度を拡充

最近核家族化が進み、それが十才以上の夫婦専門の部屋の場合老人や子どもにさまざまな影響を(八十五万円)借りることででき与えています。孤独な老人の増大、制度です。ご利用ください。生きがいも大きな問題です。老人医療無料化については、年齢七十七才を六十七才に、寝たきり孫との楽しい家庭生活を送って、老人は、六十五才を六十才にそれと、六十才以上の方をそれぞれ引下げ、所得制限もなくし、家に部屋を増築する費用を、より充実していきます。高五十万円(夫婦やその一方が六

江尻川の緑道化へ第一歩

農地を「市民の農園」に

「全市公園化」構想の一環である緑道計画(埋立地内、芦屋川両岸、山手幹線(地下方式)にした場合)などのひとつ江尻川の緑道化を本格的に進めるため、地元や関係機関と十分協議しながら、基本設計に着手します。

環境、福祉を重点に

市の組織を一部改正

市政の柱のひとつ「緑ゆたかな美しいまち—全市公園化」を推進する上で、この心づもりを、この「緑ゆたかな美しいまちづくりに条例」を制定しましたが、この推進、実施する体制をかためるため、建設部に環境保全課を新しく設けました。ここでは、緑化に関する基本計画やいろいろな規制基準

を定めて、緑のまちづくり、清潔なまちづくり、住みよいまちづくりの諸事業を進めていきます。また、同部に開発課を増設し、市民の意向を反映した埋立地計画の万全を期するとともに、都市再開発、すなわち街路計画の再検討やターミナル再開発をめざしての体制を強化しました。なお、これ

を定めて、緑のまちづくり、清潔なまちづくり、住みよいまちづくりの諸事業を進めていきます。また、同部に開発課を増設し、市民の意向を反映した埋立地計画の万全を期するとともに、都市再開発、すなわち街路計画の再検討やターミナル再開発をめざしての体制を強化しました。なお、これ

日照の確保に指導を強化

日照や騒音については、「緑ゆたかな美しいまちづくり条例」の定めるとともに、県や市の指導要綱施行に伴って、市長が審議会の意によって行政指導を強化していき見をきいて定める日照に関する基

山手幹線 地下道方式を検討

国鉄駅前再開発へ 現地調査

山手幹線については、総合計画では、地下道方式とし、その上は帯状公園や緑道として利用することをしていますが、今年度は、調査の第一歩として、現地の調査五百万円の予算でその技術的検討

消防出張所を山手地区に

津知川の水系を改修

今、山手方面は、どんな家が建ち、高層住宅も全戸に及び、また、交通事情も日まじりに悪くなつてきています。このため、北部山手地区に、鉄筋コンクリート二階建、延三百五十平方メートルの消防出張所を今年十月に建設、開所し

市営 入居者公募

希望者は登録を

第一種住宅は、昨年度建設した西蔵町住宅二棟二十四戸(海技大(学東隣)に引き続いて、その南側に、一棟二十四戸(六層、六畳三畳、台所、便所、浴室設置場所)の、物を)を建設します。このうち、一般公募が十戸で十三戸は、特定入居(母子、老人、心身障害者向け住宅三戸、同和対策住宅五戸、建替前入居者用五戸)となります。

第二種住宅については、空家ができたときのみ、困窮高齢者から入居できるようにしています。

市営住宅に入居ご希望の方は、まず「住宅困窮者登録」を済ましていただきます。登録した方が、新たに必ず登録の手続きをさせていただきます。

初めの方はもちろん、昨年登録された方も、新たに必ず登録の手続きをさせていただきます。

① 申請者の資格

② 申請の時期

③ 登録の方法

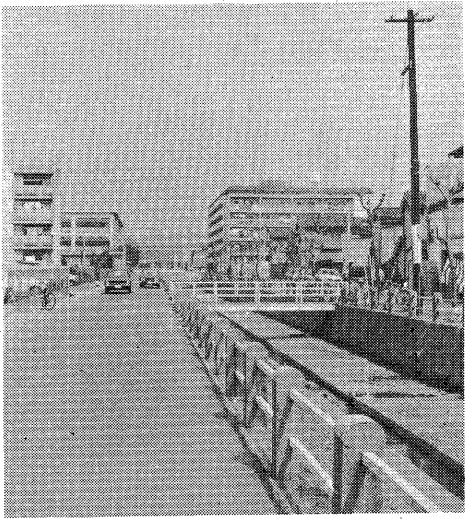
④ 市民税完納の方

⑤ 収入基準について

⑥ 収入基準について

⑦ 収入基準について

⑧ 収入基準について



緑道化を進める江尻川

扶養親族	第一種および特定目的住宅		第二種住宅	
	最高	最低	最高	最低
0人	1,031,999	612,000	611,999	0
1人	1,181,999	762,000	761,999	0
2人	1,331,999	912,000	911,999	0
3人	1,481,999	1,062,000	1,061,999	0
4人	1,631,999	1,212,000	1,211,999	0
5人	1,781,999	1,362,000	1,361,999	0
6人	1,931,999	1,512,000	1,511,999	0

所得金額 ÷ 12 - (10,000円 × 扶養親族)	収入基準月額
第一種住宅	30,000円をこえ
第二種住宅	58,000円以下
	30,000円以下

昭和四十八年四月一日から四十九年一月三十一日まで。市役所三階建設総務課住宅行政係へ。

1人年間 300円の掛金で7千円~70万円の見舞金

48年度

市民交通災害共済

○47年中に加入されている共済の保障期間は3月末日で終わっています。
○新規・更新手続きは簡単でほんこもいりません。
○万一の交通事故にそなえて、今年度もぜひご加入ください。

受付場所 市役所1階安全対策課

春の全国交通安全運動

4月6日→15日

交通安全はまず家庭から

期間中は、よりいっそう交通安全にご協力ください

予防接種年間計画表

(予定日は広報紙等でお知らせしますが、不明な点があれば)
(医師または健康センターで相談してください。)

Table with columns for vaccine types (e.g., 三種混合, ポリオ, インフルエンザ), target groups, and months (1-12). Includes implementation locations like '市内の予防接種' and '幼稚園・保育園'.

お母さん、お間違いないで
種痘・三種混合・ジフテリアの予防接種は
四月から受託医療機関で

四月から定期の予防接種(種痘)
1・2・3期、三種混合1・2期
ジフテリア3・4期は、市内の
予防接種受託医療機関において個
別接種で実施。また、そのほかの
予防接種(ポリオ「小児マヒ」、
ツベルクリン反応、BCG、日本
脳炎、インフルエンザ)は従来ど
おり日時を指定して、健康センタ
ーや幼稚園を会場に実施すること
になりました。



予防接種受託医療機関を指定し、
種痘1期については、本人の希
望するところで受けられるいわ
ゆる個別方式の実施にふみきまし
た。そしてこの方式では、前述の
種を個別接種で実施することにし
ましたが、予防接種を受ける時期
が近づくと、安心して接
種を受けられるという好結果が得
られました。

予防接種は昭和二十三年、戦後
の伝染病患者多発時代を背景に法
律で定められ、その接種方式は個
人の意志を無視した強制方式で、
各地方自治体は施行の義務が課せ
られました。そこから期日を指定
し、会場を設けて接種義務者を集
合させて実施するいわゆる集合接
種方式が確立、本市でも多年にわ
たってこの方式で行なわれてきま
した。
このような状況を考えて、本市で
は医師会、保健所と慎重に検討し
た結果、昨年度、テストケースと
して市内の小児科、内科を中心

予防接種を受けるのが確認でき
ます。
戸籍謄抄本、住民票写し
郵便で請求できます
戸籍謄抄本、住民
票写しは郵便でも受
け付けています。郵
便による請求を利
用してください。
請求される場合に
は、本籍、筆頭者、
住所、世帯主など必
要なことがらをはき
きお書きのうえ、
手数料(戸籍謄抄本
は一枚につき五十円、住民票は一
通につき五十円)を送料といし
よにお送りください。手数料、送
料は郵便切手でも結構です。受け
付けた日に発送していただきます。
郵便集配の事情にもよりますが二
三日内にはお届けできます。
手続きなどおわかりにならない
場合は、電話でお問い合わせくだ
さい。ことに印かん登録、証明の
手続きは大事なことがらなので、
前もってお問い合わせいただけれ
ば、むだな手間をかけずにすませ
られます。

第一期の種痘
は25日までに
は出生の際、健康センターで交
付します。また健康センターに來
られなかった方には郵送します。
③「予防接種票つづり」を
よく読んでください。このつづり
は市役所だけで使えません。予
防接種受託医療機関名簿の中から
希望するところを決めてください。
そして、予防接種年間計画表、生
年月日にあわせた予防接種票を見
て、いつごろ、何を接種するか確
認してください。
④受ける時期がくると、決めて
おいた受託医療機関に日時を詳
細をお問い合わせください。

公民館だより
この市の市
民文化祭は
三月二十日
から十一月十六日までの間に実施
する予定です。これに先立ち、四
月二十日(金)午後六時三十分か
ら市立公民館で、第一回の打合せ
会を開きます。文化祭に参加が希
望のグループ、団体関係者は必ず
ご出席ください。

自動車公害防止
設備資金を融資
市の自動車公害防止設備資金
融資制度をご利用ください。この
制度は①二重窓構造などの設備、
②防音のためのへい壁などの設
備、③防雨設備、④その他市長が
適当と認めるものに対して融資さ
れます。対象は国道四十三号線、
国道二号線に面している区域、お
お知りください。

市県民税
コーナー
市民のお問い合わせから
所得税、住民税の申告は確
定申告書提出することによって
三月十五日までに済ませ、同時に
ガス減少装置の取り付けが義務づ
けられます。
昭和四十七年度中の所得に対
する四十八年度の住民税は、五月
十日までに、ガソリン車およびL
PGの自動車すべてについて完了
しなければなりませんので、早目
に処置されますようお願いしま
す。点検時期調整済車にはステッカー
が貼付されます。なお、市内では
民間車検を受ける指定工場を取り
扱い、調整料は千五百円から二千
円の四分の一

戸籍謄抄本、住民票写し
郵便で請求できます
戸籍謄抄本、住民
票写しは郵便でも受
け付けています。郵
便による請求を利
用してください。
請求される場合に
は、本籍、筆頭者、
住所、世帯主など必
要なことがらをはき
きお書きのうえ、
手数料(戸籍謄抄本
は一枚につき五十円、住民票は一
通につき五十円)を送料といし
よにお送りください。手数料、送
料は郵便切手でも結構です。受け
付けた日に発送していただきます。
郵便集配の事情にもよりますが二
三日内にはお届けできます。
手続きなどおわかりにならない
場合は、電話でお問い合わせくだ
さい。ことに印かん登録、証明の
手続きは大事なことがらなので、
前もってお問い合わせいただけれ
ば、むだな手間をかけずにすませ
られます。

公民館だより
この市の市
民文化祭は
三月二十日
から十一月十六日までの間に実施
する予定です。これに先立ち、四
月二十日(金)午後六時三十分か
ら市立公民館で、第一回の打合せ
会を開きます。文化祭に参加が希
望のグループ、団体関係者は必ず
ご出席ください。

自動車公害防止
設備資金を融資
市の自動車公害防止設備資金
融資制度をご利用ください。この
制度は①二重窓構造などの設備、
②防音のためのへい壁などの設
備、③防雨設備、④その他市長が
適当と認めるものに対して融資さ
れます。対象は国道四十三号線、
国道二号線に面している区域、お
お知りください。

市県民税
コーナー
市民のお問い合わせから
所得税、住民税の申告は確
定申告書提出することによって
三月十五日までに済ませ、同時に
ガス減少装置の取り付けが義務づ
けられます。
昭和四十七年度中の所得に対
する四十八年度の住民税は、五月
十日までに、ガソリン車およびL
PGの自動車すべてについて完了
しなければなりませんので、早目
に処置されますようお願いしま
す。点検時期調整済車にはステッカー
が貼付されます。なお、市内では
民間車検を受ける指定工場を取り
扱い、調整料は千五百円から二千
円の四分の一

戸籍謄抄本、住民票写し
郵便で請求できます
戸籍謄抄本、住民
票写しは郵便でも受
け付けています。郵
便による請求を利
用してください。
請求される場合に
は、本籍、筆頭者、
住所、世帯主など必
要なことがらをはき
きお書きのうえ、
手数料(戸籍謄抄本
は一枚につき五十円、住民票は一
通につき五十円)を送料といし
よにお送りください。手数料、送
料は郵便切手でも結構です。受け
付けた日に発送していただきます。
郵便集配の事情にもよりますが二
三日内にはお届けできます。
手続きなどおわかりにならない
場合は、電話でお問い合わせくだ
さい。ことに印かん登録、証明の
手続きは大事なことがらなので、
前もってお問い合わせいただけれ
ば、むだな手間をかけずにすませ
られます。

公民館だより
この市の市
民文化祭は
三月二十日
から十一月十六日までの間に実施
する予定です。これに先立ち、四
月二十日(金)午後六時三十分か
ら市立公民館で、第一回の打合せ
会を開きます。文化祭に参加が希
望のグループ、団体関係者は必ず
ご出席ください。

自動車公害防止
設備資金を融資
市の自動車公害防止設備資金
融資制度をご利用ください。この
制度は①二重窓構造などの設備、
②防音のためのへい壁などの設
備、③防雨設備、④その他市長が
適当と認めるものに対して融資さ
れます。対象は国道四十三号線、
国道二号線に面している区域、お
お知りください。

市県民税
コーナー
市民のお問い合わせから
所得税、住民税の申告は確
定申告書提出することによって
三月十五日までに済ませ、同時に
ガス減少装置の取り付けが義務づ
けられます。
昭和四十七年度中の所得に対
する四十八年度の住民税は、五月
十日までに、ガソリン車およびL
PGの自動車すべてについて完了
しなければなりませんので、早目
に処置されますようお願いしま
す。点検時期調整済車にはステッカー
が貼付されます。なお、市内では
民間車検を受ける指定工場を取り
扱い、調整料は千五百円から二千
円の四分の一

部活差別は生きている①
(はじめに)市民のみならず、すでに広
報紙や日刊紙その他「同和問題」とい
うことばについて、よくご存知のことと思
います。すでにこの広報紙でも、昭和四十六
年六月から二十回にわたって「部活差別」
を中心にお知らせしてきました。

人間の世に熱あれ
人間に光あれ
このシリーズでは、同和問題について正
しい認識を学んでいただくとともに、政治
はどうあらねばならないか、国民として
この問題をどうとらえよう取り組まれな
ければならないか、というごのあらましを申
しのべてみたいと思えます。本号からは、同
ある女性が結婚をしました。そして、楽

しく何カ月かの夫婦生活を過ごす間に、夫
である男性が部落出身者だということがわ
かったのです。そこでその女性は、夫が部
落民であるというだけの理由で、広島控訴
院(いまの高等裁判所)に離婚の訴えをし
たのです。これに対して裁判所では、「いま
の世の中の状態からいうと、妻たる女性
のい分はしごく当然のことと認めないわ
けにはいかない」として、女性の勝訴に終
りました。

昭和48年度 受講生募集
福祉センター
教養講座
受講資格 次福祉関係団体の会員とその家族・遺族会/海外引揚物故者遺族会/原爆被害者の会/身体障害者福祉協会/白菊会/傷痍軍人会/戦災死没者遺族会/手をつなぐ親の会/老人クラブ連合会
申込方法 市役所分庁舎福祉センターの団体事務室で、受講者本人が申し込みください。1人1種目、各種目とも先着順で定員になりしだい締め切ります。
受付日 4月16日(月)~20日(金)の午前9時~午後4時
お問い合わせは社会福祉協議会事務局(電話31-2121)へ

固定資産税と軽自動車税の納期

固定資産税 都市計画税の第1期、

それに軽自動車税の48年度全期分の納期限は、いずれも4月30日(月)です。

市税を前納される場合、納付書を4月中に前納される場合は、納付書の1枚目と2枚目に添付して前納用納付書を使ってお納めください。

お早く下水受益者負担の申告を

昭和48年度から下水道受益者負担

金が賦課される区域(月若町、西芦屋町、三条南町、岩園町の一部)の土地を所有しているかたは、受益者申告書を4月7日までに市へお出しいただくことになっています。

国保の保険料率が変わりました

48年度の国民健康保険の保険料率

を次のように改めました。()内は前年度です。▶所得割...被保険者全員の48年度市・県民税額の合計の94%(92%) ▶資産割...被保険者全員の48年度固定資産税額一都市計画税を除く一の合計の19%(18%) ▶世帯別平等割... 3,720円(3,240円) ▶個人均等割... 被保険者1人につき2,520円(2,160円)。

市身障者(児)精薄者(児)年金の申請

身体障害者手帳をお持ちの

1級から6級までのかたか、更生・児童相談所の判定で知能指数50以下のかたで、市内に1年以上お住まいのかたに、市の身体障害者(児)年金、精神薄弱者(児)年金が支給されます。

国の児童手当の支給範囲が拡大

国の児童手当制度は昨年1月から

実施され、現在、満6才未満の児童に支給されていますが、今月から支給範囲が拡大、第3子以降の児童の年令が10才未満の場合にも支給されます。

いなかたは市に保険年金課へおこしください。①日本国民であること、②日本国内に住所があること、③昭和38年4月2日以後に生まれた児童を含む18才未満の児童を3人以上養育していること、④所得が一定の基準額に満たないこと。

国民年金に加入しましょう

あなたは国民年金に加入されていますか。

20才以上60才未満で、厚生年金や公務員の年金制度にはいていないかたは、すべて国民年金に加入しなければなりません。



野村 副議長 小田 議長

第二回定例会市議会は三月六日から二十三日の会期十八日間で開かれ、議案審査中の「みどり条例」を修正可決、議案一件を採択したほか、今期上程の昭和四十八年度各会計予算など三十四議案をいずれも原案とおくり可決、議案一件を採択しました。

各会計予算を可決 議長に小田護氏、副議長に野村氏 可決。修正の内容は、第九案第二項を一部修正するとともに、第二十九案に「近隣に迷惑をかけるおそれのある施設」を新設した。

市民の黒板

市役所の電話は③2121番

4月の健康センターの事業
健康相談 毎週土曜日の午前10時から正午まで
健康センターで実施します。
子宮ガン検診 18日(水)の午前9時から正午まで市内の指定開業医で行ないます。

「菊のつくり方」を有償で配布
前二帯がたいへん混雑しますので、なるべくバスをご利用願います。
犬の登録と狂犬病予防注射
昭和48年度の犬の登録と第1回狂犬病予防注射を次のとおり実施しますから、生後3カ月以上の犬をお飼いの家庭は必ず受けてください。

犬のフンをとって気がねのない散歩
犬のフンなどで学校、公園道路、他人の土地をよごさないようにしましょう。
官公署メモ
保健所の業務▶一般健康相談と妊婦検診...毎週金曜午前9~11時▶乳幼児健康相談...毎月第1木曜(4月は5日)は8カ月児、第3・第4木曜(19日と26日)は5カ月児、第5木曜は6カ月児以上、時間はいずれも午前9~10時半▶3カ月児検診(48年1月出生児)...

らびに管理について、以上政和会に「市政に関する市長の発想と姿勢について」、「重点施策の選定について」、「各施策の問題点について」、「財政の規模と健全性について」、「議会の資料の提供について」、「以上芦屋市議会。
「福祉センターの設置促進について」、「市民生活の充実について」、「心身障害者(児)の施設建設および高等学校の実施について」、「国道43号線の公害問題について」、「商工行政のあり方について」、「住宅政策について」、「公園の今後の方針について」、「市街地再開発計画の実施について」、「海浜埋立地について」、「私立幼稚園の助成について」、「以上新市政会。
「国道43号線の当面の公害対策について」、「マンション公害問題について」、「山手幹線問題について」、「以上日本共産党議員団。
「交通安全対策および交通安全教育について」、「健康センターの積極的活用について」、「以上政和会。
「芦屋駅周辺再開発と商業近代化について」、「水源活用について」、「緑化計画の具体的な方途について」、「芦屋教育、とくに高等学校について」、「老人福祉総合センターについて」、「以上公明党。
「第12号議案「芦屋市職工定数条例」の一部を改正する条例の制定について」、「第23号議案「昭和四十八年度芦屋市一般会計予算(分割)」第27号議案「昭和四十八年度芦屋市一般会計予算(分割)」第28号議案「昭和四十八年度芦屋市一般会計予算(分割)」第29号議案「昭和四十八年度芦屋市一般会計予算(分割)」第30号議案「昭和四十八年度芦屋市一般会計予算(分割)」第31号議案「昭和四十八年度芦屋市一般会計予算(分割)」第32号議案「昭和四十八年度芦屋市一般会計予算(分割)」第33号議案「昭和四十八年度芦屋市一般会計予算(分割)」第34号議案「昭和四十八年度芦屋市一般会計予算(分割)」第35号議案「昭和四十八年度芦屋市一般会計予算(分割)」第36号議案「昭和四十八年度芦屋市一般会計予算(分割)」第37号議案「昭和四十八年度芦屋市一般会計予算(分割)」第38号議案「昭和四十八年度芦屋市一般会計予算(分割)」第39号議案「昭和四十八年度芦屋市一般会計予算(分割)」第40号議案「昭和四十八年度芦屋市一般会計予算(分割)」第41号議案「昭和四十八年度芦屋市一般会計予算(分割)」第42号議案「昭和四十八年度芦屋市一般会計予算(分割)」第43号議案「昭和四十八年度芦屋市一般会計予算(分割)」第44号議案「昭和四十八年度芦屋市一般会計予算(分割)」第45号議案「昭和四十八年度芦屋市一般会計予算(分割)」第46号議案「昭和四十八年度芦屋市一般会計予算(分割)」第47号議案「昭和四十八年度芦屋市一般会計予算(分割)」第48号議案「昭和四十八年度芦屋市一般会計予算(分割)」第49号議案「昭和四十八年度芦屋市一般会計予算(分割)」第50号議案「昭和四十八年度芦屋市一般会計予算(分割)」第51号議案「昭和四十八年度芦屋市一般会計予算(分割)」第52号議案「昭和四十八年度芦屋市一般会計予算(分割)」第53号議案「昭和四十八年度芦屋市一般会計予算(分割)」第54号議案「昭和四十八年度芦屋市一般会計予算(分割)」第55号議案「昭和四十八年度芦屋市一般会計予算(分割)」第56号議案「昭和四十八年度芦屋市一般会計予算(分割)」第57号議案「昭和四十八年度芦屋市一般会計予算(分割)」第58号議案「昭和四十八年度芦屋市一般会計予算(分割)」第59号議案「昭和四十八年度芦屋市一般会計予算(分割)」第60号議案「昭和四十八年度芦屋市一般会計予算(分割)」第61号議案「昭和四十八年度芦屋市一般会計予算(分割)」第62号議案「昭和四十八年度芦屋市一般会計予算(分割)」第63号議案「昭和四十八年度芦屋市一般会計予算(分割)」第64号議案「昭和四十八年度芦屋市一般会計予算(分割)」第65号議案「昭和四十八年度芦屋市一般会計予算(分割)」第66号議案「昭和四十八年度芦屋市一般会計予算(分割)」第67号議案「昭和四十八年度芦屋市一般会計予算(分割)」第68号議案「昭和四十八年度芦屋市一般会計予算(分割)」第69号議案「昭和四十八年度芦屋市一般会計予算(分割)」第70号議案「昭和四十八年度芦屋市一般会計予算(分割)」第71号議案「昭和四十八年度芦屋市一般会計予算(分割)」第72号議案「昭和四十八年度芦屋市一般会計予算(分割)」第73号議案「昭和四十八年度芦屋市一般会計予算(分割)」第74号議案「昭和四十八年度芦屋市一般会計予算(分割)」第75号議案「昭和四十八年度芦屋市一般会計予算(分割)」第76号議案「昭和四十八年度芦屋市一般会計予算(分割)」第77号議案「昭和四十八年度芦屋市一般会計予算(分割)」第78号議案「昭和四十八年度芦屋市一般会計予算(分割)」第79号議案「昭和四十八年度芦屋市一般会計予算(分割)」第80号議案「昭和四十八年度芦屋市一般会計予算(分割)」第81号議案「昭和四十八年度芦屋市一般会計予算(分割)」第82号議案「昭和四十八年度芦屋市一般会計予算(分割)」第83号議案「昭和四十八年度芦屋市一般会計予算(分割)」第84号議案「昭和四十八年度芦屋市一般会計予算(分割)」第85号議案「昭和四十八年度芦屋市一般会計予算(分割)」第86号議案「昭和四十八年度芦屋市一般会計予算(分割)」第87号議案「昭和四十八年度芦屋市一般会計予算(分割)」第88号議案「昭和四十八年度芦屋市一般会計予算(分割)」第89号議案「昭和四十八年度芦屋市一般会計予算(分割)」第90号議案「昭和四十八年度芦屋市一般会計予算(分割)」第91号議案「昭和四十八年度芦屋市一般会計予算(分割)」第92号議案「昭和四十八年度芦屋市一般会計予算(分割)」第93号議案「昭和四十八年度芦屋市一般会計予算(分割)」第94号議案「昭和四十八年度芦屋市一般会計予算(分割)」第95号議案「昭和四十八年度芦屋市一般会計予算(分割)」第96号議案「昭和四十八年度芦屋市一般会計予算(分割)」第97号議案「昭和四十八年度芦屋市一般会計予算(分割)」第98号議案「昭和四十八年度芦屋市一般会計予算(分割)」第99号議案「昭和四十八年度芦屋市一般会計予算(分割)」第100号議案「昭和四十八年度芦屋市一般会計予算(分割)」

燃えないゴミの収集予定
若六山宮宮翠松松前船平平東東浜 西西南業津
(五十音順)
町名 4月5日 5月
朝日ヶ丘 12 10 6 6 5 12 5 12 5 14 11
日以後

より人間尊重に徹する 新年度の教育施策

点検と反省のうえで前進

本市の教育は、憲法と教育基本法の理念の実現をめざし、人間尊重の精神に徹し、個性豊かな文化を創造し、地域に根ざしつつ平和で民主的な社会および国家の発展に努め、国際文化住宅都市にふさわしい国際的視野をもつ人間の育成を目標とします。すべての国民がその能力に応じてひとしく教育を受ける権利を保障されていることを確認し、本市の教育のあり方に対するきびしい点検と反省のうえに立って、本年度も、次の基本方針のもとに関係者の力を結集してまいります。

人間を尊重し、差別を許さない教育

ことばや観念では、お互いに相手の立場が理解できず、実際の行動の面では、自分中心の考え方で、相手の気持ちを無視したりする場面が多々あります。たとえ相手のために行動する場合でも、自分の主観で相手の立場を一方的に解釈して事足りるとする傾向が強いのと思えます。

障害児教育の充実

本年度は、昨年度の反省に立ち、学校、家庭、社会の各領域において、同和教育理念を深く認識し、相互に助け合いを保ちながら、強力に推進してまいります。

ひとりひとりを生かす教育

子どもはすばらしい可能性をもっています。それを開発していくのが教育の責任です。ひとりひとりの子どもの個性や生活条件を十分理解せずに、愛情や善意を押しつけるのは、個性や能力の伸長につながらず、子ども自身がみずから意思で成長しようとする態度を養う場を心身の発達段階に応じて、正しく設定する必要があります。

健康で文化的な生活をめざす教育

最近、自然破壊、交通災害、公害など、私たちがとりまく生活環境の急激な変化によって、人間の最も大切な健康が脅かされています。また、生活の合理化と生活水準の向上は、体格と体力のアンバランスを生み出し、健康生活を維持していくうえに、大きな障害になってきました。

文化活動をたかめる

市民がそれぞれの生活の中で、自発的に生涯にわたって学習を続け、相互に啓発しあひながら教育文化活動を行なうことは、ゆたかな社会をつくるたいせつな条件です。

市民の自主活動の奨励、援助

社会教育の特質である相互教育を充実するため、青少年および成人各層のボランティア・リーダーの養成、社会教育団体に対する施設の供用、委託補助等による団体の自主活動の助成、また地域の子どもたちの歴史と自然環境を大切にし、会下山遺跡などの環境整備を続けることにも、郷土史料室の資料の分類整理、市内を中心とする文化財の調査と展示公開などについてまいります。

市民ハイキング

四月十七日(火) 読書会 午前十一時正
四月十八日(水) 読書会 午前十一時正
四月十九日(木) 読書会 午前十一時正
四月二十日(金) 読書会 午前十一時正
四月二十一日(土) 読書会 午前十一時正
四月二十二日(日) 読書会 午前十一時正

同和教育の推進

世の中には、さまざまな差別が根強く残っています。その中で一番大きなのが部落差別です。一般差別とちがひ、その人がどんなに努力しても、部落の人であるというただそれだけの理由で差別されるのです。そのため生命を失った人も少なくありません。このようなどが許されてよいのでしょうか。人間として一番はずかしいことです。



市教育委員会は、去る二月二十六日から三月末日まで、朝日ヶ丘町、市民病院南約三〇〇坪のところにある埋蔵文化財の調査をいたしました。(写真上)



発掘の結果、出土遺物には縄文・弥生時代の石器類が約五十本、大層な洪水など自然の災害によって押し流された、たい積した様相で、古墳時代の遺物と伴出するところも見つけられました。

一万年前の芦屋人の足跡

朝日ヶ丘遺跡の発掘調査

朝日ヶ丘遺跡は、昭和三十九年、一高生が道路工事中に茶褐色の土器片を発見したのを機会に、緊急調査が行われ、石器・土器が

発掘担当者として、阪神間や市内から、数々の考古学グループの協力を求め、調査を行なうことになった。調査の結果、深いところでは縄文・弥生時代の遺物と伴出するところも見つけられました。

はるか原始的な採集経済の社会で、古代人の生活に何が起こったのか、大きな地形の変化によって知ること困難ですが、今回の調査で特異性をもつものは、限られた地区での遺物の分布と無人の地であった芦屋の地に一万年以上もむかしに人類の足跡を残した証拠となる旧石器時代(先土器時代)のナイフ形石器の発見をはじめ、みごとに細工された縄文文化前期の石器類が多く発見されたこと

阪神養護学校で臨時職員を募集

阪神間に居住する知恵おくれの児童を教育している阪神養護学校(西宮市田近野町一七)で次のとおり臨時職員を募集中です。

市民ハイキング

四月十七日(火) 読書会 午前十一時正
四月十八日(水) 読書会 午前十一時正
四月十九日(木) 読書会 午前十一時正
四月二十日(金) 読書会 午前十一時正
四月二十一日(土) 読書会 午前十一時正
四月二十二日(日) 読書会 午前十一時正

各種社会教育事業の充実

公民館では、若い母親の共通の課題にとりくむ幼児教育講座、婦人の要求別プログラムによる短期婦人講座、芦屋市大学の充実、各婦人グループの自主活動の助成など婦人の生活学習の深化を図ります。

青少年の育成補導

青少年の心身をきたえ、ゆたかにするために、施設行事や各種教室講座などを整備充実します。

文化財の保護活用

芦屋市の歴史と自然環境を大切にし、会下山遺跡などの環境整備を続けることにも、郷土史料室の資料の分類整理、市内を中心とする文化財の調査と展示公開などについてまいります。