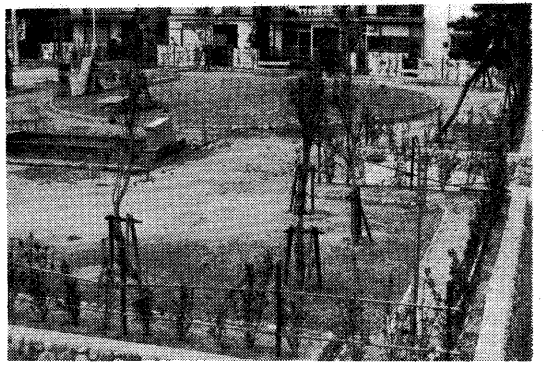




# 3公園の整備と中央線の街路樹を植樹



遊具、植樹などの整備が進む南宮浜公園

市公園緑地課では、現在、南宮浜公園、北部一号公園、朝日ヶ丘北公園の三方で整備工事を進めています。これらの公園はいずれも昭和四十七年度に造成工事が完了し、公園施設の整備として、遊具の設置、植樹などを三月末完成の予定で進めているものです。

【南宮浜公園】所在は南宮町十七丁目。面積は二千六百九十平方メートル。スプリング、ブランコ、ベンチ、ブランコ、砂場のほか、花壇など、植樹をします。また、この公園には、子どもさんがボール遊びもできるよう、フェンスで囲った一角もあります。

【朝日ヶ丘北公園】所在は朝日ヶ丘町十六丁目。面積は五千九百四十九平方メートル。この公園は地形上、二段の広場に別けて整備されています。遊具は他の公園と同様ですが、スプリングは二列の長い（約十四メートル）ものを一つ取り、この公園を加え、市の都市公園は二十七カ所、面積は一万九千九百八十九平方メートルになります。

いっぽう、緑化推進工事として市道中央線（県立芦屋高校東側、国鉄芦屋駅東側）の植樹工事も進めています。この道路は昨年十一月に自動車道を設けた道路です。植樹工事の内容は、街路樹として「いちよう」を配し、「ささなかに」「ひらた」「アベリア」を緑地帯沿いに植えて車道と歩道を分離し、安全性を確保するとともに環境緑化を進めるものです。

## 高度地区・準防火地域決まる

二月一日から発効

高度地区および準防火地域については、昨年来、この紙面や説明会などを通じて、皆さんにお知らせしてきましたが、昨年十二月末に開催された兵庫県都市計画地方審議会において審議され、兵庫県知事によって承認されました。そして本市の手続きも完了し、昭和四十九年一月一日付で告示され効力を発生しました。

今後とも声援をよくするため、皆さまが御協力をお願いいたします。

なお、詳細についてのお問い合わせは、市建設部建設総務課が開発課へどうぞ。

## 計量器の定期検査を実施

計量器の定期検査が二月十五日

## 消費者のつどい

—自然と人間—新しい環境のみかた  
おはなし・神戸大学教育学部  
中西 哲教授

とき・2月15日(金) 10:00~12:30  
ところ・市民会館 小ホール  
主催・芦屋市/芦屋市消費者協会

## 市・県民税、所得税、個人事業税

### 申告は3月15日まで

所得税の申告は、確定申告書の提出が、二月二十日（水）午後一時から二月二十二日（金）午後一時までです。確定申告書の提出が、二月二十日（水）午後一時から二月二十二日（金）午後一時までです。確定申告書の提出が、二月二十日（水）午後一時から二月二十二日（金）午後一時までです。

## 春の火災予防運動

二月二十八日から三月十三日まで

二月二十八日から三月十三日まで、防運動を実施します。火災が多発しやすい春の火災予防運動として、二月二十八日から三月十三日まで、防運動を実施します。火災が多発しやすい春の火災予防運動として、二月二十八日から三月十三日まで、防運動を実施します。

## ねずみ駆除運動

二月二十日~28日

ねずみの駆除運動として、二月二十日から二十八日まで、ねずみの駆除運動を実施します。ねずみの駆除運動として、二月二十日から二十八日まで、ねずみの駆除運動を実施します。

## 消費者告知板

国民生活安定緊急措置法は、昨今の物価の高騰と、経済の異常な事態に対処するため、国民生活と関連の深い物資および国民生活上重要な物資について、価格や需給の調整をはかることにより、国民生活の安定と国民経済の円滑な運営を確保するため、昨年十二月二十二日に公布施行されたものです。

## 緊急措置法のしくみ

物価の安定を図るため、標準品目を指定し、全国を対象とした標準価格を決定します。なお、標準価格は標準品目の物資の生産、輸入、小売または販売業者の全部または一部の販売価格について定めることになっています。

指定物資	標準品目	標準価格	実施月日
灯油 (一般消費者用およびこれに類するもの)	18ℓかん入り正味量	店頭渡し、正味量18ℓ 380円	1月18日
液化石油ガス (一般消費者用およびこれに類するもの)	10kgボンベ入り正味量	配達・配管接続費用込み、正味量10kg 1,300円	1月18日
トイレットペーパー	古紙もの長さ55m×4個	正味重量500g 220円	2月1日
	古紙もの長さ65m×4個	580円 240円	
ちり紙	古紙もの長さ60m×4個	540円 240円	2月1日
	800枚(1個)	700円 235円	

## 部落解放への力は①

昨年十月十九日に、芦屋市同和教育協議会(以下「声同協」)の主催により、狭山差別裁判の真相を知る市民集会が開かれました。

声同協が、他団体と共催しないで、独自の力でこの会を成功させるべく、加盟団体の人びとによって運営されました。

部落解放への力は、みなさんが同和問題で受け取ってこられた。今度のことで、実際に行動に出て、自分の力で受けとめて、自分の問題として受けとめることができるのだと思います。

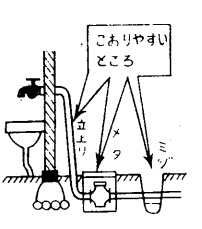
街頭に出て、ビラを通行中の市民のかたに配っていき、感じたのです。ビラを受け取ったかたの対応は百人百様です。ある人は「なんだ、部落のことか」といわんばかりにわたしたちの行動をひややかに見やり、また、ちらっと見やうだけビラを受け取らぬ人、口には「お出さないがなんでもなんでも」といっているのかと、いわんばかりの人に出会いました。

水道部の直通電話22097は廃止になりました。水道部へのご用は2121へおかけのうえ

修繕工事⇒内線326 (第1施設係)  
新設・改良工事、給水申請⇒内線325 (給水係)  
開栓・閉栓・水道料金⇒内線323 (業務係)  
水洗化工事⇒内線296 (下水道部)

までそれぞれお申し込みください。

## 水道管のかんたんな防寒法



①はだかの管は、ぬのぎれか市販の防護材を巻いてください。  
②右の図のほか、風あたりのひどいところがこおります。

## もし、水道管がこおったら

- まず蛇口を開いて自然水解を待つのが一番よいのです。きは、ぬるま湯を蛇口にかけて待つ方がよい。とどき、まんべんなくかけてください。相当気長に時間をかけてください。管が破れます。

## ホノル

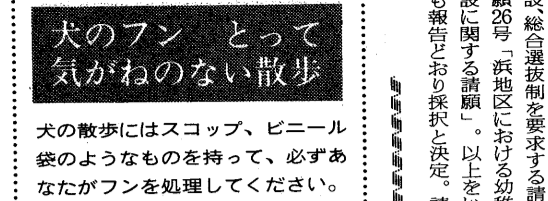
2月のし

5日18時15分：YTV公開録画「帰って来た歌謡曲(整理券)」  
9日17時30分：第11回ファミリーコンサート(入場無料)●10日14時：エレクティオンコンサート(前売1000円、当日1200円)●17日13時30分：ピアノ発表会(入場無料)●20日18時30分：KTV公開録画「ザ・タカラヅカ(整理券)」●23日13時30分と17時(整理券)●23日13時30分と17時(整理券)●23日13時30分と17時(整理券)●23日13時30分と17時(整理券)

第八回定例市議会報告

第八回定例市議会は昨年十二月十日に開かれ、同二十四日まで...

文書長委員報告・請願29号 公民館... 市民生活センターの事業... 市民園芸教室...



犬の散歩にはスコップ、ビニール袋のようなものを持って、必ずあなたがフンを処理してください。

固定資産税第4期分の納期 2月28日(木)です。お早めに納付願います。

新5年年金加入の受付 対象に、拠出制5年年金(国民年金)の加入を受け付けています。

市民の黒板 市役所の電話は312121番

交通災害共済見舞金などの請求 不幸にして交通事故にあわれたかたで、市民交通災害の共済見舞金や死亡弔慰金をまだ請求されていないかたは、市役所1階の安全対策課へお申し出ください。

官公署メモ 【2月の保健事業】一般健康相談・妊婦検診... 市民園芸教室 二月十七日(今日)の市民園芸教室...

燃えないゴミの収集予定

Table with columns for district names (e.g., 朝日ヶ丘, 岩出園) and collection dates for February and March.

★燃えないゴミは、ペールかんボリパケツに入れて出して下さい。

# 親もいっしょに学ぼう

## 人間尊重の精神を忘れずに

### 入園・入学にあたって

今年も入園入学の時期が近づいてきました。特に初めて経験されるご父兄のかたがたは、期待や不安が多いことでしょう。

入園入学は、子ども達にとって人間として成長していく大きなふしになると思っています。今までの家庭生活がほとんど全部であったものが、こんどは、家庭以外の新しい環境の中で生活する時間をもつこととなります。新しい環境は、未知の世界です。子ども達は、今までに自分の経験しなかった世界で、喜び、悲しみながら心と体をたがやして行くのです。

すぐに新しい環境になれる子どもはよいのですが、反対に、新しい生活に大きな抵抗を感じる子どもは、おとなが想像する以上に心を痛めるようです。ほかの子ども達の中へなかなかにいれなくて自分の心のとびらを固くごしてしまふ子。時には、おかあさんからはなれると、ひとりぼっちになった悲しみがこみあげて、しくしく泣き出したり、家へかえりたいとだだをこねる子どももあるようです。このような子ども達には、先生がたがいろいろ気を配って、子どもが安心してみんなと生活ができるように指導されます。

子ども達は、新しい生活の中でいろいろの問題にぶつかり、感じ、考え、行動していきます。親は子どもの反応を正しく受けとめ、それぞれの子どもにに応じてかかわっていかねばなりません。

今回は、子ども達の生活の具体的な事柄をとりえ、親としてどのようにかかわっていかねばよいかを考えていきたいと思います。紙面の都合で、子どもの生活のごく一部にとどまり、また、かかわり方の中身も十分ではありませんが、子どもに対するほんとうの愛情とはいったい何なのかを皆さんと共に考える機会になれば幸いです。

### 人の痛みを知る子

あの子、きたない服を着ているよ

子どもが考えるきたない中味を、受けて話を母親。服のきたない子が、苦しい生活をおこなったとまで来たのでしょうか。人間の価値が、表面的な形を評してよいか、それではないのです。子どもは、せめてい服を考へる気持ちにはなすけても、それができない母親の気持ちを同じ母親としてどう考えたらよいのでしょうか。すべてのことに対して相手の立場を考へたいものです。

隣りの子、顔がやけどでこわいみたい

「かわいそうなお子ね」といふことばの上の同情だけでなく、もっと深く考へていただきたいのです。特に、やけどのことがその子の親にとって、どんなに苦しく、つらい経験をおこなっているか、その子自身、どんなに気にしているかを考へれば、安易なうけこたえは大きなまちがいをかかします。

〇〇君といっしょの席になつたよ

「そう、あの子は、勉強もさ

成績もいし、よかつたわね」日常よく聞かれる会話を。この会話に問題はないでしょうか。この言葉を使う母親の気持ちの中に、子どもを成績の面だけで評価しようとする意識が動いているのではないのでしょうか。このような考へ方が、「××君は、遊ばないよ」といふ言葉にもなつてきます。みんなが仲よく、ということとは、自分のついでに使う言葉ではありません。自分がかかえのない人間であるように、他人もまたかかえのない人間であることを、本當の意味で理解をした時、使える言葉だと思えます。

以上はごく一例ですが、子どもたちがこのような話をしたとき、人間のほんとうの価値を話してやるよい機会だと考へていただきたいと思えます。

### 物を大切にしている子

下じきがなくなった新しいのを買ってよ

下じきは、ノートを使うに必要なもの。なければ困るので。しかし、「買ってあげる」といふことで十分でしょうか。それまでに、なくした理由を聞くこと



入学式

も必要でしょうし、下じきを使う子どもの気持ちや考へ方をほりさげてみるのが大切です。物質的な豊かになれている今の子ども達

は、物をなくすることにあまり抵抗を感じないようです。学校や幼稚園でのおとしものが多く、また、それをとりかえる子どもも少なく

ありません。こうした機会には、使

つたので買ってよ

よく調べせずに、「勉強して

友達に勝つてはしゃいでいる気

### 自分のことは自分でする子

体操ぼうが見つからないのさがつて

「いつも、きちんとしていないから困るのよ」といながら、母親はあちこちを探します。やっとみつけたぼうしをもって、子どもは登校するでしょう。子どもを困らせたくない親の気持ちはよくわかりますが、それが積み重なると子どもの心に、困ると助けてくれるという気持ちが強くたつてきます。すなわち、自主性の芽をみよとの結果になります。親が口や手を出す内容、時期をよく考へ、ただ、むやみに子どもにかかわるの

は、子どもに対する愛情ではないから困るのよ」といながら、母親はあちこちを探します。やっとみつけたぼうしをもって、子どもは登校するでしょう。子どもを困らせたくない親の気持ちはよくわかりますが、それが積み重なると子どもの心に、困ると助けてくれるという気持ちが強くたつてきます。すなわち、自主性の芽をみよとの結果になります。親が口や手を出す内容、時期をよく考へ、ただ、むやみに子どもにかかわるの

### 命を大切にしている子

三人で、かんけり、をしてかえつたよ

登校の際は、子ども達の気持ちは割合緊張していますが、かえる時は、緊張感がなくなる為に、友達同士をさげあつて道路を歩いているのをよく見かけます。幼稚園の場合は、送り迎えはご父兄の付添いですが、なれてくると、子どもが親の手をはなれて走っている時もありますし、手をつないでいても、親と子どもの位置が反対の場合もあるようです。

ひ物の大切さを教えるやうなものです。ノートを使つてしまつたので買ってよ

よく調べせずに、「勉強して友達に勝つてはしゃいでいる気持

### 入園入学式の服装は簡素に

子どもの新しい生活の門出を祝う入園入学式に、親として晴着でのぞみたい気持ちは理解できますが、その為に、多額の費用で衣服を新調されることはどうでしょうか。子どもの入園入学を祝う親の気持ちは、親の衣服によって左右されるものではありません。個人の自由ではありますが、集団の中で個人の立場を考へていただきたいと思います。子どもの服装についても、同じようなことがいえると思えます。ぜひ、入園入学式の服装の簡素化にご協力ください。

机の上きれいに

この場合、多くの母親は子どもの行為に、高い評価をあたえようと思つて、特に出発前には、子どもをなだめさせたい。しかし、数少ない母親の中には、より完全にしてほしいという気持ちから、無意識にけちをつける結果になれば、子どもはどんな気持ちになるでしょう。大切なことは、子ども自身の中にやる気を起こさせることであつて、結果のよしあしではないということです。

### どの子も我が子

すべての子どもは、無限の可能性をその内にもつすばらしい存在です。個性もちがひ、生活環境も異なりますが、どの子も、かけがえのない存在として生きておられます。私たちおとなは、それを十分に心にとめ、人間尊重の精神に立ちそれだけの子どもが、個性や能力を十分発揮できるように、最善の努力をばらう責任を持っています。おとながあつて子どもがあるのではなく、親があつて子どもがあるのでもありません。子どもがあつてこそ親があるのです。そこに子どもを中心とした立場が生まれてきます。

費用 (いずれも四十八年度の月平均額です) 幼稚園：保育料八百円、給食費二百円、行事費百八十円、教材費三百円程度、アルパム積立金百二十円、PTA会費六十円、小学校：給食費千四百八十円、教材費三百円程度、PTA会費三十円、中学校：学校費三百円程度、PTA会費三十円、高等学校：授業料六百円、生徒会費二百円、育友会費五十円、同窓会基金五十円

### 入園入学メモ

みどり学級 からの不自由な子どもたちのための学級です。くわしくは市教委指導室へ。 障害児学級 知恵おくれの子どもたちのための学級です。現在、精道小、山手小、精道中に設置されています。くわしくは市教委指導室へ。 留家庭学級 留守家庭の子どもたちを放課後から午後五時までお世話していただきます。お問い合わせは市教委体育青少年課各小学校へ。 難聴児学級 耳の遠い子どもたちのための学級です。お問い合わせは、市教委指導室へ。 阪神養護学級 小・中・高等学校で教育を受けることの困難な知恵おくれの子どもたちのために阪神間六市一町で協力して建てた学校です。くわしくは市教委指導室へ。 教育相談 子どものごとなどんなことでも相談に応じます。無料。秘密厳守。相談は、毎月土曜日と第一・第三水曜日、第二・第四火曜日の午後三時～六時に市立青少年センターでお受けします。お申し込み、お問い合わせは、市教委指導室へ。 電話：二二二番

### 幼稚園健康診断と保護者会

幼稚園	健康診断	保護者会
精道幼稚園	2月12日(火)	2月25日(木)午後
宮川幼稚園	2月13日(水)	3月7日(木)午後
山手幼稚園	2月14日(木)	3月1日(金)午後
岩園幼稚園	2月15日(金)	3月4日(月)午後
小槌幼稚園	2月13日(水)	3月8日(金)午後
朝日ヶ丘幼稚園	2月12日(火)	2月27日(木)午後

受付 午後1時30分～2時30分

### 小学校新一年生の保護者会

小学校	とき	持ち物
精道小学校	2月26日(火)午後	筆記用具
宮川小学校	3月5日(水)午後	筆記用具
山手小学校	3月8日(金)午後	筆記用具とスリッパ
岩園小学校	3月7日(木)午後	筆記用具とスリッパ
朝日ヶ丘小学校	2月28日(木)午後	筆記用具
精道中学校	3月26日(火)	筆記用具
山手中学校	3月28日(木)か29日	筆記用具

お問い合わせは市教委管理課 (電話②2121) か各幼稚園へ