

人口総数	75,543	世帯数	22,218
男	36,240	面積	16.07
女	39,303		

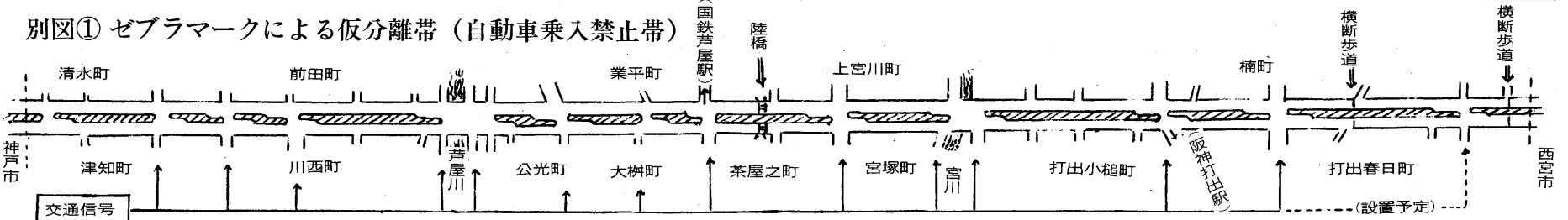
広報あしや

芦屋市民憲章

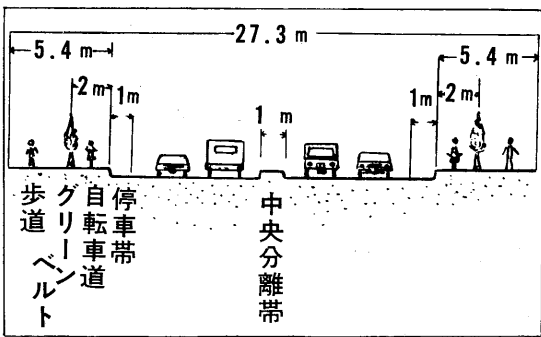
わたくしたち芦屋市民は

- 文化の高い教養豊かなまちをきましましょう
- 自然の風物を愛し、まちを緑と花でつつまみましょう
- 青少年の夢と希望をすこやかに育てましょう
- 健康で明るく幸福なまちをつくりましょう
- 災害や公害のない清潔で安全なまちにしましょう

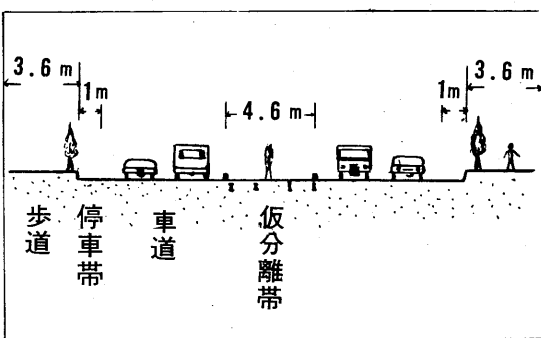
別図① ゼブラマークによる仮分離帯（自動車乗入禁止帯）



別図② 将来計画図



別図③ 仮分離帯



当面：自動車乗入禁止

将来：中央分離帯を設け、グリーンベルト、自転車道をつくる

国道電車廃止後の利用計画

国道2号線

阪神国道電車の廃止問題については、現在、運輸審議会が審議中ですが、廃止された後の国道2号線がどのようなものになるかお知らせし、参考にしたいと思います。

阪神国道電車の廃止については、すでに日刊新聞で再三報道されています。実施の日時は、廃止が決まっています。沿線の神戸、芦屋、西宮、尼崎の四市の意見をもち、兵庫県では、上甲子園以西の廃止は、ご了承おきくださるようお願いしています。

現在、国の運輸審議会が、①現在の四車線は増やさないで、②グリーンベルトと自転車道、③中央分離帯の両側につくる、④中央分離帯を設けて電話線などを埋設する敷地部分に⑤のように、ゼブラマークによる仮分離帯を設け、事故防止のため、自動車の乗入を禁止する計画が、このたび建設省国道事務所と県警本部において決まっています。

緑の講演会へどうぞ

市民憲章推進事業

＊演題および講師
「緑化運動でおもしろく」
講師は、姫路学院女子短期大学 教授 室井 純氏

＊日時：三月二日（土）午前十時～十二時

＊場所：芦屋市民会館二〇一号室
＊対象：芦屋市民 ＊費用：無料
なお、当日、参加者に「のじき花」のじきく、の種子を配布します。

＊室井先生は、異生物学会、神戸山草会の会長で、県花「のじきく」の保存研究を続けておられ、また、「富士竹」の研究家としても有名なたです。

＊なお、当日、中津照司市参事から「芦屋市の緑ゆたかな美しいまちづくりについて」お話があります。



つきたてのおもちおいしいね!!

さる 二月三日 日曜日
川西商店街 青年部のみなさんによる「新年もちつき大会」が日吉神社で行なわれ、おじさんやお兄さんの力いっぱいこめのおもちつきを、よい子たちは、寒さも忘れて楽しみました。

国道43号線に緑樹帯

美観、排気ガス防止に効果

建設省兵庫国道事務所では、今年度から、国道四十三号線の車道と歩道の間に、住宅や歩行者を自動車の排気ガスや騒音から守ろうと、植木をびっしりと植え、緑樹帯をつくることになりました。

夜間二車線を交通規制

午後十一時～午前六時の間

国道43号線

緑樹帯を設けることについては、車による排気ガス、騒音などに悩む同線沿道の各市が強く要望していたもので、このほどちと具体化するようになったものです。

計画では、上り下り各五車線の同線の両側にある幅六メートルの車道寄り二列に帯状の緑樹帯を設けます。樹える木は、三・五・四

補助金、貸付金で水洗化を!!

- ▽水洗化のパンフレット、広報あしやなどでお知らせしました水洗化の改造工事、今年一月十日から阪急以南のほぼ全域と、岩園町および東山町の一部で、汲取り便所を水洗便所（浄化槽の切換えも同じ）に改造することができるようになりましたので、この区域で進めています。
- ▽補助金、貸付金の申請は、施行者に行なう。
- ▽補助金、貸付金の申請は、施行者が改造工事をする費用を見積りして市へ申請を出すとき申請書に記入し、申込んでいただければよいことになっており、手続きは簡単にできるものになっております。

水質試験結果

芦屋下水処理場

芦屋下水処理場は、ことし一月十日から供用開始を行ない、本格的な運転に入りました。

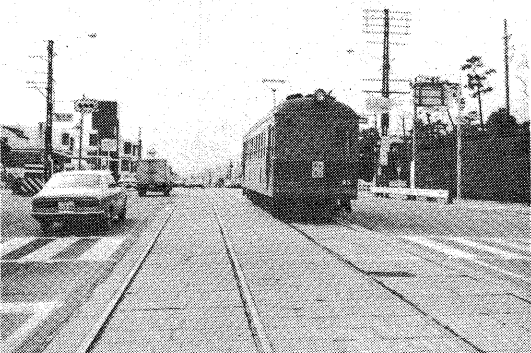
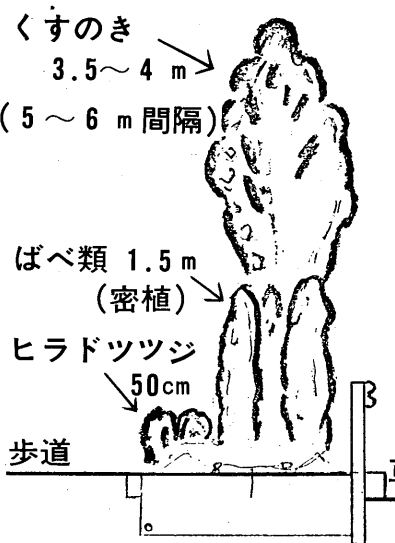
現在、沈殿放流で処理していますが、活性汚泥法による高級処理については、本上半期中に完成し、運転を開始しようとしていますが、運転を開始した当初の水質は別表のとおりで、今後広報で毎月発表します。

芦屋下水処理場・水質試験結果 (採水日時：49年1月11日 午前10時) 天候：晴 (1月9日晴、1月10日晴)

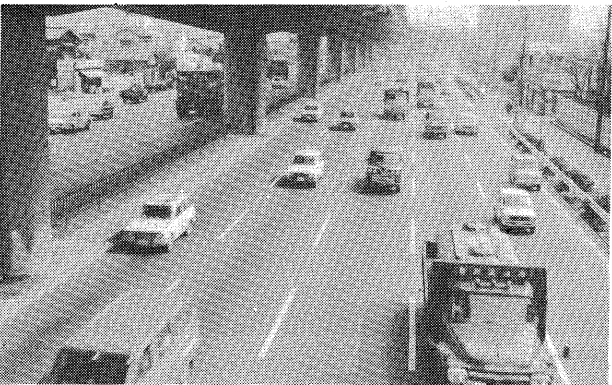
	温度	P.H.	生物学的酸素要求量(BOD) mg/l	浮遊物質(S.S) mg/l	大腸菌群数 (1 ml中)
流入水	12.9℃	7	105	82	10万個以上
放流水	13.1℃	7	68	74	2800個
下水道法による放流基準	—	5.8~7.6	120以下	150以下	3000個以下

※下水道法の放流基準 (沈殿法により下水を処理する場合)

国道43号線緑樹帯の模式図



長い間市民の足となって活躍してきた阪神国道電車(業平橋付近)



緑樹帯設置と車線制限(夜間)が実施される国道43号線

（歩道より）二車線を道路交通法第二十条に基づき自転車専用通行帯に指定し、事実上、自動車の通行禁止にして、住宅をより通行する自動車を遠ざけることで、騒音振動の減少を図ります。

これによって、原動機付自転車、軽車両は、専用通行帯以外を通行しなくてはなりません。

なお、国道四十三号線を通過している阪神高速道路神戸・西宮線の最高速度が四月一日から六十キロ（現行八十キロ）になります。

本号に再掲しました。

は民主行政の基本 い民主主義社会建設の原点

同和行政—それは、現存市町村でも力を入れ、努力している重要施設の一つです。市は、これまでの方針として、「同和問題」そのものを、もつと市のみならず、知ったかぶり、同和問題、同和地区の人たちの問題を、市民ひとりひとりの生活と権利にかかわる重大な問題である—というところを、訴えることには注力してきました。

そのために、同和地区に、学校教育、社会教育の活動、同和問題講座、部落差別の本質とか、社会的な意味、部落差別の歴史、被差別部落の歴史を中心に広報活動が実施され、各市も「同和对策審議会」を設置し、同和問題を解決するための具体的な施策について、審議会に対して「答申」が出されました。これをうけて、同和对長計画（画）を策定し、同和問題の根本的な解決をはかるための事業実施、教育活動等の「同和行政」が、市の重要施策として実施されることになりました。

部落解放は人間解放 住民の権利意識の自覚と政治責任の結晶

「同和問題は人類普遍の原理である人間の自由平等に関する問題であり、日本国憲法によって保障された基本的人権にかかわる重大な問題である」と、差別を受ける住民自身が差別に自覚し、人間解放の歴史をたどり、行政の施策の主体となることを求め、公正な判断と批判を要する。同和对策審議会は、この原則を踏まえ、同和地区の住民に、同和問題を解決するための具体的な施策について、審議会に対して「答申」を出されました。これをうけて、同和对長計画（画）を策定し、同和問題の根本的な解決をはかるための事業実施、教育活動等の「同和行政」が、市の重要施策として実施されることになりました。

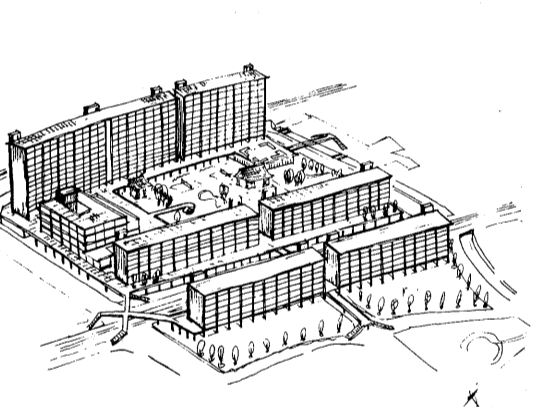
部落差別の現象を断つ 同和地区住宅改良事業

同和地区住宅改良事業が同和对策の第一歩として大きな位置を占めています。同和地区の住宅は、部落差別の現象を断つための重要な課題です。同和地区の住宅は、部落差別の現象を断つための重要な課題です。同和地区の住宅は、部落差別の現象を断つための重要な課題です。

同和行政 —差別のない

同和地区の住民は、同和地区に特有の偏見の目撃、差別の被害に苦しんでいます。同和地区の住民は、同和地区に特有の偏見の目撃、差別の被害に苦しんでいます。同和地区の住民は、同和地区に特有の偏見の目撃、差別の被害に苦しんでいます。

西、南上方から見た改良構想図



同和地区の住宅は、部落差別の現象を断つための重要な課題です。同和地区の住宅は、部落差別の現象を断つための重要な課題です。同和地区の住宅は、部落差別の現象を断つための重要な課題です。

同和問題解決の中心課題 就業保障の問題解決がカギ

同和地区の住民は、同和地区に特有の偏見の目撃、差別の被害に苦しんでいます。同和地区の住民は、同和地区に特有の偏見の目撃、差別の被害に苦しんでいます。同和地区の住民は、同和地区に特有の偏見の目撃、差別の被害に苦しんでいます。



同和地区の住民は、同和地区に特有の偏見の目撃、差別の被害に苦しんでいます。同和地区の住民は、同和地区に特有の偏見の目撃、差別の被害に苦しんでいます。同和地区の住民は、同和地区に特有の偏見の目撃、差別の被害に苦しんでいます。

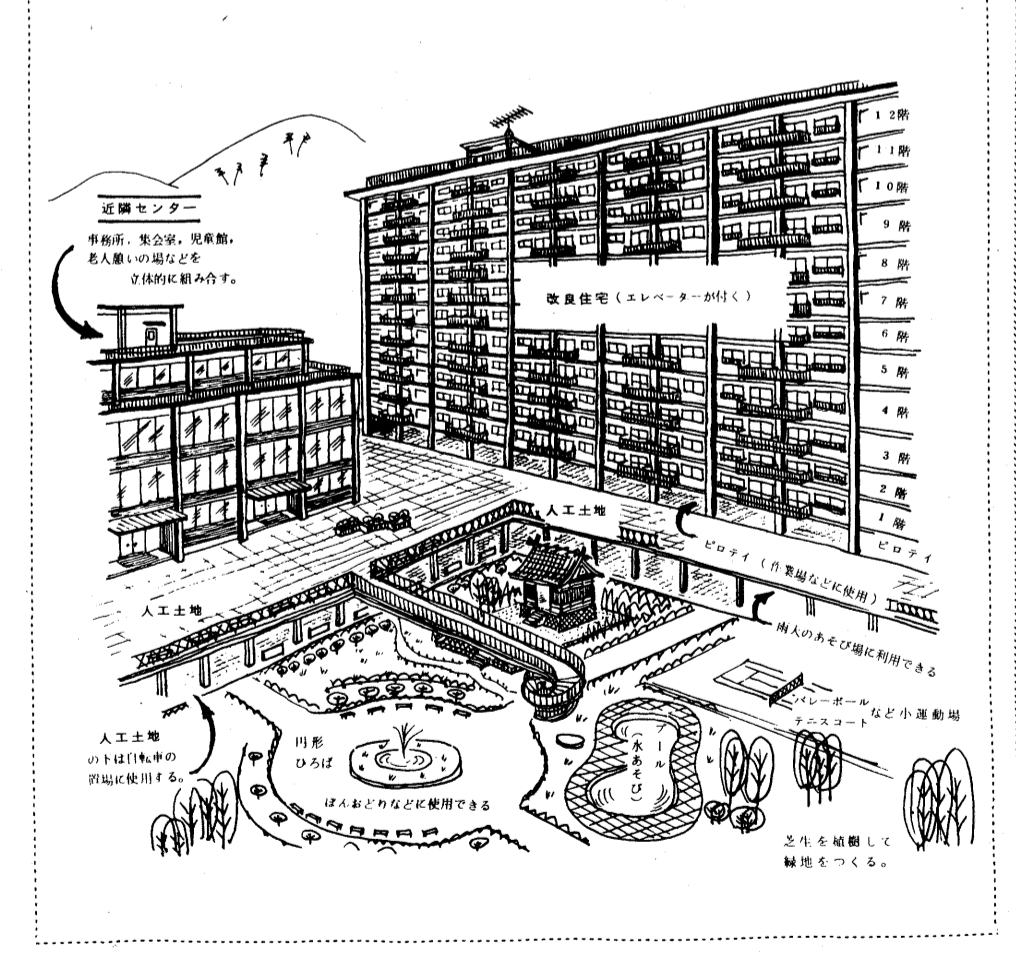
部落解放の力を養う 「学力促進学級」

「学力促進学級」は同和地区の同和对策の中心課題です。同和地区の同和对策の中心課題は、同和地区の同和对策の中心課題です。同和地区の同和对策の中心課題は、同和地区の同和对策の中心課題です。

自主解放の意欲高める 要求別組織（要求者組合）で大きな成果

同和对策の推進を要求し、自己解放の意欲を高めるための重要な課題です。同和对策の推進を要求し、自己解放の意欲を高めるための重要な課題です。同和对策の推進を要求し、自己解放の意欲を高めるための重要な課題です。

同和地区住宅改良構想図



この「広報あしや」は広報委員さんのご奉仕で各ご家庭に届けられています。この「広報あしや」は広報委員さんのご奉仕で各ご家庭に届けられています。この「広報あしや」は広報委員さんのご奉仕で各ご家庭に届けられています。

水道管のメンテナンスな防寒法

もし、水道管がおったら

あなたの悩みのご相談に応じます。

秘密厳守 無料

市役所1階玄関口の公聴広報課へ

あなたの悩みのご相談に応じます。

秘密厳守 無料

市役所1階玄関口の公聴広報課へ

水道管のメンテナンスな防寒法

もし、水道管がおったら

あなたの悩みのご相談に応じます。

秘密厳守 無料

市役所1階玄関口の公聴広報課へ

あなたの悩みのご相談に応じます。

秘密厳守 無料

市役所1階玄関口の公聴広報課へ

第一回臨時市議会報告

白神委員（人権擁護）を再推薦

第一回臨時市議会は一月二十八日招集され、三議案を可決、三議案のうち一件を採択、二件を継続審査にして三十一日に閉会しました。

第一日（一月二十八日）△議案一「市庁舎市税条例の一部を改正する条例の制定について」

議案二「稲荷山線建設中止に関する件」（建設常任委員会に付託）

議案三「昭和三十八年度市一般会計補正予算（第六号）」

忘れずに申告しましょう

市・県民税

所得税

個人事業税

所得税などの申告が始まりました。忘れずに申告しましょう。

Table with columns: 相談所, 日時. Lists consultation times for various taxes.

Table with columns: 相談所, 日時. Lists consultation times for various taxes.

輸入牛肉を販売

三月四日（月）と十八日（月）に輸入牛肉の販売を次のとおり実施します。

大東町市営テラスハウス広場：午前十時～午後五時

津知公園：午後二時～一時三十分

消費生活モニターに市経済課では、市内にお住いの二十才以上の主婦を対象に、昭和四十九年度の消費生活モニターを募集します。

統計調査員の登録者募集

市では、国が実施する各種の指定統計調査に協力していただくため、調査員の「登録制度」を採用しております。

登録者は、調査員を決定するに当たっては、係から連絡して、ご都合のよいかたを優先的に調査員に選んでいただきます。

昭和三十九年度固定資産課税台帳の縦覧期間および固定資産税ならびに都市計画税の第一期納期が近づきます。

昭和三十九年度は、地方税法の改正が見込まれており、多数の納税者に影響があります。

北部地区画整理第四工区審議会委員さま

市が施行中の北部地区画整理事業の審議会委員が改選され、次のとおり決まりました。

委員：松本健男、古塚豊一、松本政次郎、松本九兵衛、極楽地武次郎

春日地区画整理評議員がままりました。昭和四十九年一月二十九日開催の第一回臨時市議会審議会（春日地区画整理審議会）において、春日地区画整理評議員の選任について同意を得ました。

春日地区画整理評議員の選任について同意を得ました。春日地区画整理評議員の選任について同意を得ました。

兵庫県最低賃金を引き上げました。兵庫県最低賃金は、地域別最低賃金が昭和三十九年一月九日から実施されました。

芦屋市奨学金の受給者を募集。経済的な理由により、修学が困難な学生に対し、奨学金の支給を行います。

兵庫県最低賃金を引き上げました。兵庫県最低賃金は、地域別最低賃金が昭和三十九年一月九日から実施されました。

市税はもうお納めになりましたか。昭和三十九年度も残り近づきました。

市報あしやの休刊日。三月の休刊日は、三月五日（火）、十九日（火）。

児童手当・四月から支給対象を拡大

国の児童手当制度は、昭和四十七年一月から実施されてきました。

四月以後は、義務教育終了前の児童を三人以上養育している場合に拡大されます。

四月以後は、義務教育終了前の児童を三人以上養育している場合に拡大されます。

一時恩給請求の手続きを。戦没者の父母に対する特別給付金の請求手続きについて、一時恩給請求の手続きを簡便化します。

戦没者の父母に対する特別給付金の請求。戦没者の父母に対する特別給付金の請求について、簡便化を図ります。

戦没者の妻に対する特別給付金の請求。戦没者の妻に対する特別給付金の請求について、簡便化を図ります。

戦没者の妻に対する特別給付金の請求。戦没者の妻に対する特別給付金の請求について、簡便化を図ります。

戦没者の妻に対する特別給付金の請求。戦没者の妻に対する特別給付金の請求について、簡便化を図ります。

戦没者の妻に対する特別給付金の請求。戦没者の妻に対する特別給付金の請求について、簡便化を図ります。

善意銀行

二月六日から三月五日までの取り扱いは、善意銀行として行われます。

善意銀行として取り扱われます。善意銀行として取り扱われます。

善意銀行として取り扱われます。善意銀行として取り扱われます。

善意銀行として取り扱われます。善意銀行として取り扱われます。

善意銀行として取り扱われます。善意銀行として取り扱われます。

善意銀行として取り扱われます。善意銀行として取り扱われます。

善意銀行として取り扱われます。善意銀行として取り扱われます。

善意銀行として取り扱われます。善意銀行として取り扱われます。

善意銀行として取り扱われます。善意銀行として取り扱われます。

旧軍人・普通恩給受給者へ

現在、受給されている方が七十歳に達した方は、七十歳以上の方は、七十歳に達された翌月からは、特別給付金の請求が受けられます。

特別給付金の請求。特別給付金の請求について、簡便化を図ります。

特別給付金の請求。特別給付金の請求について、簡便化を図ります。

特別給付金の請求。特別給付金の請求について、簡便化を図ります。

特別給付金の請求。特別給付金の請求について、簡便化を図ります。

特別給付金の請求。特別給付金の請求について、簡便化を図ります。

特別給付金の請求。特別給付金の請求について、簡便化を図ります。

特別給付金の請求。特別給付金の請求について、簡便化を図ります。

特別給付金の請求。特別給付金の請求について、簡便化を図ります。

スキースクールに参加を

初級から上級の各クラスを設けて、全日本スキー連盟の指導員が最新のスキーコーチをいたします。

スキースクール。スキースクールについて、簡便化を図ります。

スキースクール。スキースクールについて、簡便化を図ります。

スキースクール。スキースクールについて、簡便化を図ります。

スキースクール。スキースクールについて、簡便化を図ります。

スキースクール。スキースクールについて、簡便化を図ります。

スキースクール。スキースクールについて、簡便化を図ります。

スキースクール。スキースクールについて、簡便化を図ります。

スキースクール。スキースクールについて、簡便化を図ります。

1人年間300円の掛金で最高70万円の見舞金

市民交通共済

現在加入されている共済期間は3月末日で終了しますので、改めて加入の手続きが必要です。

買う人も市民 協農の市民

青果市

2月27日（水）午後2時から3時。第1会場 松ノ内公園（松ノ内町）