

人口総数	75,898	世帯数	22,469
男	36,435	面積	16.07
女	39,463		

芦屋市報

昭和49年9月20日 第328号 発行所 芦屋市精道町7-6 芦屋市役所 発行人 芦屋市長 編集 公聴広報課 印刷所 オール出版印刷 毎月2回5日20日発行 全世帯配布 昭和29年1月25日第3種郵便物認可(定価2円)

芦屋市民憲章

- わたくしたち芦屋市民は
- 文化の高い教養豊かなまちをきずきましょう
 - 自然の風物を愛し、まちを緑と花でつつみましょう
 - 青少年の夢と希望をすこやかに育てましょう
 - 健康で明るく幸福なまちをつくりましょう
 - 災害や公害のない清潔で安全なまちにしましょう

市民の連帯意識のもとに

「あすの芦屋を築く住民活動」を

町内自治組織連合会



川西町自治会では「ロード・クリーン作戦」を展開、道行く人にもピラを手渡し、道路の美化に協力を訴えています。

昨年七月、市民の手による「芦屋町内自治組織連合会」が結成

市民の手で『まちづくり』を進められる

「わたしたち芦屋市民は、」で始まる、五つの条文から成る芦屋市民憲章(題字左参照)は、市民の総意で定められた市民の守るべき規範であるとともに、芦屋のまちづくりを方向づけたものでもありません。すなわち、市民憲章を實踐することによって、理想のまちづくりが進められるものといえます。そしてその実践には、個人個人が共同社会の一員であるという自覚と連帯性が不可欠です。最近の社会情勢においては、最もこの連帯性がうすれがちなこととされています。

こうしたことを背景として、理想のまちづくりを標榜する市民憲章を軸に、市民の連帯意識の育成と、各自自治会、町内会相互の連携・振興を図りながら各地区の環境整備および改善、福祉の増進を

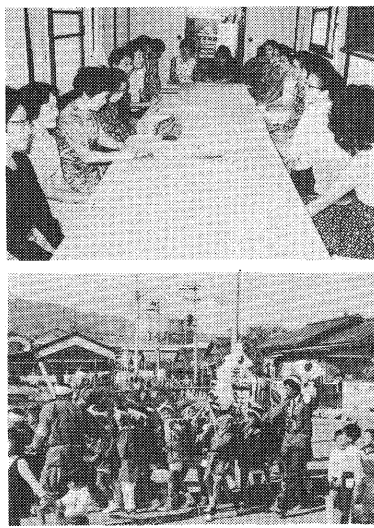
モデル地域も指定

進めるといふ目的をもって、町内自治組織連合会がつくられたものです。このように市民の手で進められる活動に、市民のかたが積極的に参加することによって、よりよいまちづくりは、いそいそ進められることとされています。

同連合会では結成以後、連合会自身の組織づくりと、自治会や町内会のない地域での単位組織づくりを進められ、現在ではほとんど全市を網羅する五十五の自治会、町内会が構成される連合会となっています。

そして、発足二年目の本年度は「あすの芦屋を築く住民活動」を基本テーマに、次のような事業が計画されています。

- ▼住民活動発表会の開催(基本テーマにそった活動発表会を開き、体験発表や講演などにより住民意識の高揚を図る)
- ▼モデル地域の指定(住民自身)



各地域で市民のかたがたの自発的な事業が行なわれています。

活動を進めるといふ目的をもって、町内自治組織連合会がつくられたものです。このように市民の手で進められる活動に、市民のかたが積極的に参加することによって、よりよいまちづくりは、いそいそ進められることとされています。

活動を進めるといふ目的をもって、町内自治組織連合会がつくられたものです。このように市民の手で進められる活動に、市民のかたが積極的に参加することによって、よりよいまちづくりは、いそいそ進められることとされています。

水質試験結果

下水処理場の水質試験の結果は左表のとおりで、見た目にも非常にきれいな水を放流しています。

項目	8月19日		9月6日		活性汚泥法による処理による基準 (mg/l)
	流入水	処理水	流入水	処理水	
温度(°C)	24.2	24.3	23.1	24.1	—
水素イオン濃度 PH	7.2	7.0	7.3	7.1	5.8以上 8.6以下
BOD ₅ (mg/l)	83	4.7	60	1.8	20以下
浮遊物S.S(mg/l)	66	1	40	2	70以下
大腸菌群数 (コ/100ml)	10万コ以上	0	10万コ以上	0	3,000コ以下
備考	晴れ	晴れ	晴れ	晴れ	—

○採水時間は各午前10時

三人目以上のお子さんに 学校給食費を補助

市立小に在籍する

芦屋市ではこのたび、市立小学校にお子さんが三人以上在籍される家庭に対して、三人目のお子さんから学校給食費を補助することになりました(昭和四十九年六月にさかのぼって実施します)。

補助金を受けるには、市立小に在籍されているお子さんが三人以上在籍されるご家庭で、原則として昭和四十八年中の所得が次の額に満たないこと。

▽在籍児童数が三人のとき二百五十万円▽四人のとき二百六十五万円▽五人以上のとき一人一人ふえるごとに十五万円を加える。

その他、特別の事情があるかたはお申し出ください。

▼補助金の額 第三子以上の児童一人につき月額五百円。

▼支給方法 窓口払いと口座振込制度をとり、三期にわけ分割し支給します。

狂犬病の予防注射

飼い犬は春、秋二回狂犬病の予防注射を受けなければなりません。もし受けないと罰則を受けることとなります。本年度第二回目の狂犬病予防注射を左表のとおり実施しますので、飼い犬は最寄り畜病院で十月に受けください。

飼い犬は春、秋二回狂犬病の予防注射を受けなければなりません。もし受けないと罰則を受けることとなります。本年度第二回目の狂犬病予防注射を左表のとおり実施しますので、飼い犬は最寄り畜病院で十月に受けください。

音楽と映画の夕べ

交通安全市民のつどいを開催

九月二十一日から三十日まで、「秋の全国交通安全運動」が展開されます。この運動の一環として次のおり音楽と映画の夕べが開かれますので、みなさんおさそい合わせで来場ください。

▼とき 九月二十六日(木)午後七時から▼ところ ルナ・ホール▼プログラム ①音楽演奏：東響音楽隊、②映画「願いは事故ゼロ」、③歌って踊って、④体験発表。(主催)「秋の交通安全運動」芦屋市実施委員会

なお、今回の交通安全運動は、とくに歩行者、自転車利用者の事故防止、および子どもと老人を交通事故から守ることを重点として展開されます。恐しい交通事故から身を守るために、じゅうぶんご注意ください。

③犬の種類、④犬の年齢(才)、⑤毛色(白、黒、茶の別)、⑥性別、⑦体格(大、中、小)

▼注意ください

堀切川改良工事が十月から実施されます。このため、防犯管理道路を工事用自動車がたくさん走り危険を伴いますので、歩行者、自転車乗り入れられる人などはお互いに注意し、交通安全を期してください。

山麓線 駐車を禁止

市霊園前の東西道路、市道山麓線が駐車禁止になりました。道路に車を止めず、霊園内の駐車場をご利用ください。なお、九月二十二日と二十三日は霊園内への自動車の乗り入れを禁止しますので、彼岸のお墓参りにはバス、タクシーをご利用願います。

芦屋市役所 2121

(平日 9:00~17:00、土曜 9:00~12:00)

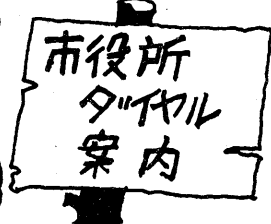
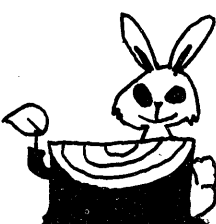
- 市民会館 ③4995
- 公民館 ③4996
- 図書館 ②5978
- 体育館 ③8228
- 市立芦屋病院 ③2156
- ごみ焼却場 ②2155

道路側溝などの応急処理は

環境保全課機動班

③20121

平日 8:30~16:30 土曜 8:30~11:30



市政電話サービス

市政ニュース ③4894

(みなさまへのお知らせです) いつでもおきください

留守番でんわ ③4444

(夜間・日曜・祝日などご利用ください) お急ぎのときはいつでも③2121へ



なぜみんなの問題

部落問題理解の視点

座談会

最近、新聞でもしきりに部落問題が報道されるようになりました。たとえば解放教育研究会の開催にかかる記事、山差別裁判控訴審最終弁論についての弁護団の論議の記事などが、新聞に掲載されています。なぜ、このように部落問題、部落差別について、各新聞社が記事をつけて世論に訴えているのでしょうか。それは、今、現在、部落差別が現存するからです。今、基本的な、本質的な問題について見つけなおして、解放運動を展開する部落解放同盟と、芦屋市同和教育協議会のおもったかたがたにお集まり願ひ話し合っていました。

生活をぬきにしては部落問題は理解できない

部落差別の本質

司会 本日はお集まりいただきありがとうございます。出席くださいありがとうございます。

部落問題の解消のために全力をあげておられる、部落解放同盟と芦屋市同和教育協議会の両団体の幹部のかたがたにそれぞれの立場から意見を述べていただきたいと思います。

まず、問題の中核である「部落差別の本質」についてお話し願ひたいと思いますが、山口支部長ひとし君が、

部落差別を生活の問題としてとらえ、国民の感情でもらえる場合が多い。私たちは、端的に部落差別とは何かと聞かれると、我々が営んでいる生活の問題であると答える。生活全般にかかわっている。食生活の問題から住宅の問題、教育の問題、あらゆる問題があるのです。

我々部落民の住まされた生活そのものが部落差別であると理解している。部落差別は国民の生活の中で、差別を受けている我々の生活が独立してあるわけではないのです。むしろ、世の中の矛盾を大きくするために部落差別がつけられていっているのです。したがって、部落差別があるがゆえに部落外の人の生活が、低位におかれる作用がある。これらのことが、明らかにされてい

ない。これは、部落形成の歴史の中で明らかになっているわけですが、案外それが、国民の意識の中にはつきりされていないところに、部落差別を解消することが、国民全体の問題となっていくのです。私たちが常に口を開いて言っていることは、私たちが差別されていることは、部落外の人が、不利益を受けているのだととらえているのです。

司会 部落差別の考え方について話していただいたのですが、ここでちょっと、国民的課題とのかかわりについてお話し願ひませんか。

山口 実は先ほど申しましたことが、同和対策審議会の答申に掲げている「部落差別の解消が、国民的課題だ」ということ

「出席の」(発言順)
かたがた (敬称略)
市同和教育部 山口 富造
上宮川会館長 山口 富造
(部落解放同盟芦屋支部長)
市同和教育指 好井 弘行
導員
(部落解放同盟芦屋支部執行委員)
芦屋市同和教育協議会
副会長 芝田 輝治
同 常任理事 堀内 幸子
同 理事 鎌田 豊
同 常任理事 山崎 延子
同 会長 加藤 信之介
同 副会長 稲葉 豊
(司会) 市教育委員会 同和教育室 主幹 高島 隆彦

差別の本質が拡大される。そして生活をぬきにして、部落差別の本質を機械的に独占資本に結びつけるような弱さがある。むしろ、だいたいは、さく取られる者同志の国民の生活の営み方、考え方がどうであるかを押さえなければ差別の本質は理解できない。

更に、なぜいまの世の中に部落差別が残っているのか。これは「部落差別の社会的存在意義」にかかわることだ。これは、やはり安い労働力が必要とする我が国の産業経済体制がある。そのためには、部落差別を残し、仕事につけない集団をつくっておくことが労働者の安い賃金を支えていくこととなる。安い労働力を得るためには、部落差別が必要にならなければならない。したがって、部落差別が自然に残ったのではなく、意図して残されているのが、今日の部落差別である。

それと同時に、第三番目の概念規定は、これらの状況がわかりにくいように、四百年間も時の急激な変化を残していく考え方もある。うちはたまたま教育、政策の中に

司会 部落差別の解消の考え方、具体的な問題としてどうとらえていくか、そのあたりにお話しを出していただきたいのですが、

好井 私は、運動をしている関係上、いろいろあちこちへ行っているが、いつも感じるのは、部落の問題は、部落の人だけの問題だということをよく聞きます。

山口 私たちの部落解放同盟が、第十回の定期大会で部落差別についての概念規定をしています。それは、「部落差別の本質」「部落差別の社会的存在意義」「部落に対する社会意識としての差別観念」を明らかにしています。ところで、差別の結果、これらの概念規定は理解できない。まして、単に機械的に結びつけては、さらに理解できない。

「部落差別」の本質は、権力者が支配とさく取と分裂を行なうために政策と教育をもって国民を圧迫してきたわけですが、その結果、部落民は動く権利が奪われていた。したがって、行政が動く権利を保障するのは当然であり、今なお、部落民に対して動く権利を保障していないのが差別の本質である。ところが国民の生活の中に差別の結果からくる悲惨な生活の実態をぶつ

たてば教育のことですね、われわれは「ひとりとりを大切に」という。それでは今までの教育なり、行政がほんとうにひとりとりを大切にしているのか、差別の結果からくる悲惨な生活の実態をぶつ

りひとりの子どもは学費権利をもち、しかも

部落差別を許す社会ではだれもが差別される

部落差別と私たちのかかわり

山口 私は、一般差別ということには、使いたくない。いならば、社会矛盾といいたい。さて、社会矛盾ということ部落問題とのかかわりを考えてみたい。

部落の生活を部落外の生活と切り離して理解しようとしても理解できない。部落の人も貧しいが、部落外の人も貧しい。いっしょやないかという考え方が出てくる。しかし、やはり部落の人のほうが、集中して差別を受けるから、より悲惨な生活がある。より悲惨な生活を、見過ごされるようなことは、部落外の人の、ちょっとましな生活が当然のこととして、見過ごされてしまう。実際には、憲法で「健康で文化的な最低限度の生活を保障する」という定めはあるけれども、今といったようなことによって空文化されてしまっている。

部落の人に結婚の自由がない。かといって、部落外の人にも完全に結婚の自由があるかという、ないという状態が、現に存在している。単に部落に生まれたということ

私たちが、やはり部落民の生活実態を前に出して訴えると「部落はムチャな」と、とられてきた。そして行政がムチャを奨励しているともいわれる。そしてむしろ逆形式的、表面的にやる実態に合わない問題だったやうな方が案外多いと考える弱さが、まだまだ国民の考え方の中にあり、この考え方が差別を残していくことになっている。

好井 先ほど芝田副会長さんがおっしゃった中であつたのですが、芦屋市の理

事さんの「部落の生徒も部落外の生徒も同じように扱ってきた」という話の中で、

「学校時代に楽しい思い出はなかつた」それはなぜか

好井 先ほど芝田副会長さんがおっしゃった中であつたのですが、芦屋市の理

部落差別は生きていく

山口 そうですね。大阪のT中学が、就職差別の場合、あらかじめ部落出身に日朝鮮人の子弟であることが、わかっている場合は推せんしないでほしいと、高校の就職指導の先生に依頼しています。これはおかしではないか、なぜ、在日朝鮮人や部落の人ではだめなのかという、別に差別する気持ちはありません。日本人で間に合っています」といふのです。ここで、明らかになることは、部落民は日本人にはいつてもいい。更に、「外国籍でも」といふアメリカやスウェーデンならいいが、朝鮮籍ならだめだということ。これは、あたりまえのように生活の中にはいつてもいい。部落の子どもの結婚の自由が見過されることあたりまえになる。

部落の子どもの多くは教育条件が差別の結果、整いにくい。教育の保障がなされてい

ない。このような状況の中では、部落外の人から教育が見過されてしまう。常に、まずい方向で部落差別が、基礎になる。だから、部落差別が大きくなればなるほど部落外の人には、いろいろな形で権利が狭められていくともいえます。

住まいの問題でも、部落が悲惨な環境に放置される中で、それよりもましな、部落外の人から教育が見過されてしまう。常に、まずい方向で部落差別が、基礎になる。だから、部落差別が大きくなればなるほど部落外の人には、いろいろな形で権利が狭められていくともいえます。

住まいの問題でも、部落が悲惨な環境に放置される中で、それよりもましな、部落外の人から教育が見過されてしまう。常に、まずい方向で部落差別が、基礎になる。だから、部落差別が大きくなればなるほど部落外の人には、いろいろな形で権利が狭められていくともいえます。

住まいの問題でも、部落が悲惨な環境に放置される中で、それよりもましな、部落外の人から教育が見過されてしまう。常に、まずい方向で部落差別が、基礎になる。だから、部落差別が大きくなればなるほど部落外の人には、いろいろな形で権利が狭められていくともいえます。

住まいの問題でも、部落が悲惨な環境に放置される中で、それよりもましな、部落外の人から教育が見過されてしまう。常に、まずい方向で部落差別が、基礎になる。だから、部落差別が大きくなればなるほど部落外の人には、いろいろな形で権利が狭められていくともいえます。

住まいの問題でも、部落が悲惨な環境に放置される中で、それよりもましな、部落外の人から教育が見過されてしまう。常に、まずい方向で部落差別が、基礎になる。だから、部落差別が大きくなればなるほど部落外の人には、いろいろな形で権利が狭められていくともいえます。

住まいの問題でも、部落が悲惨な環境に放置される中で、それよりもましな、部落外の人から教育が見過されてしまう。常に、まずい方向で部落差別が、基礎になる。だから、部落差別が大きくなればなるほど部落外の人には、いろいろな形で権利が狭められていくともいえます。

住まいの問題でも、部落が悲惨な環境に放置される中で、それよりもましな、部落外の人から教育が見過されてしまう。常に、まずい方向で部落差別が、基礎になる。だから、部落差別が大きくなればなるほど部落外の人には、いろいろな形で権利が狭められていくともいえます。

部落差別は生きていく

山口 私の場合、旧制の中学へ行ったわけですが、ふつと子どもは、中学へ行くといわれれば喜ぶ。家が貧しいから、あきらめてほしい」といわれても、行きたいという気持になるのがふつとなのではないか、

私の生活体験ではおなじみで、中学へ行くといわれれば喜ぶ。家が貧しいから、あきらめてほしい」といわれても、行きたいという気持になるのがふつとなのではないか、

山口 私の場合、旧制の中学へ行ったわけですが、ふつと子どもは、中学へ行くといわれれば喜ぶ。家が貧しいから、あきらめてほしい」といわれても、行きたいという気持になるのがふつとなのではないか、

山口 私の場合、旧制の中学へ行ったわけですが、ふつと子どもは、中学へ行くといわれれば喜ぶ。家が貧しいから、あきらめてほしい」といわれても、行きたいという気持になるのがふつとなのではないか、

山口 私の場合、旧制の中学へ行ったわけですが、ふつと子どもは、中学へ行くといわれれば喜ぶ。家が貧しいから、あきらめてほしい」といわれても、行きたいという気持になるのがふつとなのではないか、

山口 私の場合、旧制の中学へ行ったわけですが、ふつと子どもは、中学へ行くといわれれば喜ぶ。家が貧しいから、あきらめてほしい」といわれても、行きたいという気持になるのがふつとなのではないか、

山口 私の場合、旧制の中学へ行ったわけですが、ふつと子どもは、中学へ行くといわれれば喜ぶ。家が貧しいから、あきらめてほしい」といわれても、行きたいという気持になるのがふつとなのではないか、

山口 私の場合、旧制の中学へ行ったわけですが、ふつと子どもは、中学へ行くといわれれば喜ぶ。家が貧しいから、あきらめてほしい」といわれても、行きたいという気持になるのがふつとなのではないか、

山口 私の場合、旧制の中学へ行ったわけですが、ふつと子どもは、中学へ行くといわれれば喜ぶ。家が貧しいから、あきらめてほしい」といわれても、行きたいという気持になるのがふつとなのではないか、

山口 私の場合、旧制の中学へ行ったわけですが、ふつと子どもは、中学へ行くといわれれば喜ぶ。家が貧しいから、あきらめてほしい」といわれても、行きたいという気持になるのがふつとなのではないか、

部落差別は生きていく

山口 私の場合、旧制の中学へ行ったわけですが、ふつと子どもは、中学へ行くといわれれば喜ぶ。家が貧しいから、あきらめてほしい」といわれても、行きたいという気持になるのがふつとなのではないか、

山口 私の場合、旧制の中学へ行ったわけですが、ふつと子どもは、中学へ行くといわれれば喜ぶ。家が貧しいから、あきらめてほしい」といわれても、行きたいという気持になるのがふつとなのではないか、

山口 私の場合、旧制の中学へ行ったわけですが、ふつと子どもは、中学へ行くといわれれば喜ぶ。家が貧しいから、あきらめてほしい」といわれても、行きたいという気持になるのがふつとなのではないか、

山口 私の場合、旧制の中学へ行ったわけですが、ふつと子どもは、中学へ行くといわれれば喜ぶ。家が貧しいから、あきらめてほしい」といわれても、行きたいという気持になるのがふつとなのではないか、

山口 私の場合、旧制の中学へ行ったわけですが、ふつと子どもは、中学へ行くといわれれば喜ぶ。家が貧しいから、あきらめてほしい」といわれても、行きたいという気持になるのがふつとなのではないか、

山口 私の場合、旧制の中学へ行ったわけですが、ふつと子どもは、中学へ行くといわれれば喜ぶ。家が貧しいから、あきらめてほしい」といわれても、行きたいという気持になるのがふつとなのではないか、

山口 私の場合、旧制の中学へ行ったわけですが、ふつと子どもは、中学へ行くといわれれば喜ぶ。家が貧しいから、あきらめてほしい」といわれても、行きたいという気持になるのがふつとなのではないか、

山口 私の場合、旧制の中学へ行ったわけですが、ふつと子どもは、中学へ行くといわれれば喜ぶ。家が貧しいから、あきらめてほしい」といわれても、行きたいという気持になるのがふつとなのではないか、

山口 私の場合、旧制の中学へ行ったわけですが、ふつと子どもは、中学へ行くといわれれば喜ぶ。家が貧しいから、あきらめてほしい」といわれても、行きたいという気持になるのがふつとなのではないか、

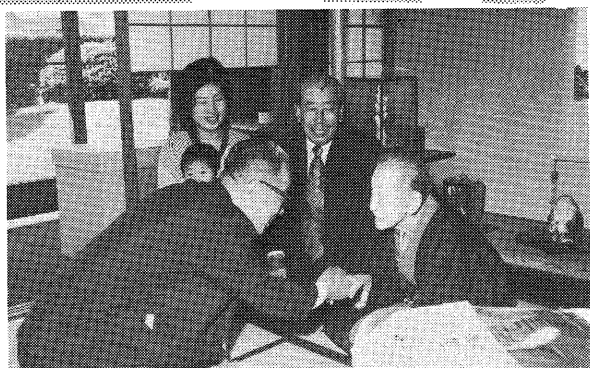
山口 私の場合、旧制の中学へ行ったわけですが、ふつと子どもは、中学へ行くといわれれば喜ぶ。家が貧しいから、あきらめてほしい」といわれても、行きたいという気持になるのがふつとなのではないか、

「この」広報あしや」は、芦屋市広報委員会の自主活動の

昭和49年9月20日

第三種郵便物認可

あしや



市長の幕後

市長の幕後

市職員を募集

職種・採用人員・応募資格：保母三名(昭和十四年四月一日以降に出生した者)...

消費者メモ

輸入肉販売 十月七日(月)、十月二十一日(月)会場および時間は次のとおり...

国民年金に加入しましょう

あなたは国民年金に加入されていますか。二十才以上六十才未満で厚生年金や公務員の年金制度に入っていないかたはすべて国民年金に加入しなければなりません...

消費者問題講演会

テーマ：食品の安全とは何か。A・F・2の後の後を考へる。講師：高島春吉氏(食品評論家)...

国民年金のかけ金免除

国民年金に加入されている方で、かけ金の納め忘れがありますと、将来老齢年金を受けられないことになりかねません...

敬老会、スポーツ大会など

芦屋市敬老会 十月一日(火) 芦屋市立老人スポーツ大会 十月十三日(日)...

赤ちゃん種痘の特例について

慢性疾患などがあったり、ふつうに予防接種を受けられない赤ちゃんに、事前に芦屋病院へ申し込んで、予約していただくことになっています...

特別福祉手当支給

九月から重度の精神薄弱と重度の身体障害(身体障害者手帳二級まで)とが重複しているため、日常生活において常時特別の介護が必要なかたを養育、介護しているかたに、月額三千円の特別福祉手当が支給されることになりました...

交通事故と国保

国民健康保険に加入されているあなたが、もし交通事故にあったら、他人が飼っている犬にかまか郵便局で納めてください...

国保の請求

明治三十九年四月一日までに生まれたかたで、次のすべての要件に該当するかたは市保年金課へ、申請してください...

国の児童手当

次の要件に該当しているかたは、速く市保年金課で申請してください。①日本国民で国内に住所があること...

市民体育祭(種目一覧表)

Table with 5 columns: No., 種目, 会場, 参加対象, 種目内容, 試合方法, 申込場所. Lists various sports events like 陸上競技, 体操競技, 卓球, etc.

あしや

市職員を募集
職種・採用人員・応募資格：保母三名(昭和十四年四月一日以降に出生した者)...

消費者メモ

輸入肉販売
十月七日(月)、十月二十一日(月)会場および時間は次のとおり...

国民年金に加入しましょう

あなたは国民年金に加入されていますか。二十才以上六十才未満で厚生年金や公務員の年金制度に入っていないかたはすべて国民年金に加入しなければなりません...

敬老会、スポーツ大会など

芦屋市敬老会 十月一日(火) 芦屋市立老人スポーツ大会 十月十三日(日)...

赤ちゃん種痘の特例について

慢性疾患などがあったり、ふつうに予防接種を受けられない赤ちゃんに、事前に芦屋病院へ申し込んで、予約していただくことになっています...

特別福祉手当支給

九月から重度の精神薄弱と重度の身体障害(身体障害者手帳二級まで)とが重複しているため、日常生活において常時特別の介護が必要なかたを養育、介護しているかたに、月額三千円の特別福祉手当が支給されることになりました...

交通事故と国保

国民健康保険に加入されているあなたが、もし交通事故にあったら、他人が飼っている犬にかまか郵便局で納めてください...

国保の請求

明治三十九年四月一日までに生まれたかたで、次のすべての要件に該当するかたは市保年金課へ、申請してください...

国の児童手当

次の要件に該当しているかたは、速く市保年金課で申請してください。①日本国民で国内に住所があること...

市民体育祭(種目一覧表)

Table with 5 columns: No., 種目, 会場, 参加対象, 種目内容, 試合方法, 申込場所. Lists various sports events like 陸上競技, 体操競技, 卓球, etc.

あしや

市職員を募集
職種・採用人員・応募資格：保母三名(昭和十四年四月一日以降に出生した者)...

消費者メモ

輸入肉販売
十月七日(月)、十月二十一日(月)会場および時間は次のとおり...

国民年金に加入しましょう

あなたは国民年金に加入されていますか。二十才以上六十才未満で厚生年金や公務員の年金制度に入っていないかたはすべて国民年金に加入しなければなりません...

敬老会、スポーツ大会など

芦屋市敬老会 十月一日(火) 芦屋市立老人スポーツ大会 十月十三日(日)...

赤ちゃん種痘の特例について

慢性疾患などがあったり、ふつうに予防接種を受けられない赤ちゃんに、事前に芦屋病院へ申し込んで、予約していただくことになっています...

特別福祉手当支給

九月から重度の精神薄弱と重度の身体障害(身体障害者手帳二級まで)とが重複しているため、日常生活において常時特別の介護が必要なかたを養育、介護しているかたに、月額三千円の特別福祉手当が支給されることになりました...

交通事故と国保

国民健康保険に加入されているあなたが、もし交通事故にあったら、他人が飼っている犬にかまか郵便局で納めてください...

国保の請求

明治三十九年四月一日までに生まれたかたで、次のすべての要件に該当するかたは市保年金課へ、申請してください...

国の児童手当

次の要件に該当しているかたは、速く市保年金課で申請してください。①日本国民で国内に住所があること...

市民体育祭(種目一覧表)

Table with 5 columns: No., 種目, 会場, 参加対象, 種目内容, 試合方法, 申込場所. Lists various sports events like 陸上競技, 体操競技, 卓球, etc.

あしや

市職員を募集
職種・採用人員・応募資格：保母三名(昭和十四年四月一日以降に出生した者)...

消費者メモ

輸入肉販売
十月七日(月)、十月二十一日(月)会場および時間は次のとおり...

国民年金に加入しましょう

あなたは国民年金に加入されていますか。二十才以上六十才未満で厚生年金や公務員の年金制度に入っていないかたはすべて国民年金に加入しなければなりません...

敬老会、スポーツ大会など

芦屋市敬老会 十月一日(火) 芦屋市立老人スポーツ大会 十月十三日(日)...

赤ちゃん種痘の特例について

慢性疾患などがあったり、ふつうに予防接種を受けられない赤ちゃんに、事前に芦屋病院へ申し込んで、予約していただくことになっています...

特別福祉手当支給

九月から重度の精神薄弱と重度の身体障害(身体障害者手帳二級まで)とが重複しているため、日常生活において常時特別の介護が必要なかたを養育、介護しているかたに、月額三千円の特別福祉手当が支給されることになりました...

交通事故と国保

国民健康保険に加入されているあなたが、もし交通事故にあったら、他人が飼っている犬にかまか郵便局で納めてください...

国保の請求

明治三十九年四月一日までに生まれたかたで、次のすべての要件に該当するかたは市保年金課へ、申請してください...

国の児童手当

次の要件に該当しているかたは、速く市保年金課で申請してください。①日本国民で国内に住所があること...

市民体育祭(種目一覧表)

Table with 5 columns: No., 種目, 会場, 参加対象, 種目内容, 試合方法, 申込場所. Lists various sports events like 陸上競技, 体操競技, 卓球, etc.

あしや

市職員を募集
職種・採用人員・応募資格：保母三名(昭和十四年四月一日以降に出生した者)...

消費者メモ

輸入肉販売
十月七日(月)、十月二十一日(月)会場および時間は次のとおり...

国民年金に加入しましょう

あなたは国民年金に加入されていますか。二十才以上六十才未満で厚生年金や公務員の年金制度に入っていないかたはすべて国民年金に加入しなければなりません...

敬老会、スポーツ大会など

芦屋市敬老会 十月一日(火) 芦屋市立老人スポーツ大会 十月十三日(日)...

赤ちゃん種痘の特例について

慢性疾患などがあったり、ふつうに予防接種を受けられない赤ちゃんに、事前に芦屋病院へ申し込んで、予約していただくことになっています...

特別福祉手当支給

九月から重度の精神薄弱と重度の身体障害(身体障害者手帳二級まで)とが重複しているため、日常生活において常時特別の介護が必要なかたを養育、介護しているかたに、月額三千円の特別福祉手当が支給されることになりました...

交通事故と国保

国民健康保険に加入されているあなたが、もし交通事故にあったら、他人が飼っている犬にかまか郵便局で納めてください...

国保の請求

明治三十九年四月一日までに生まれたかたで、次のすべての要件に該当するかたは市保年金課へ、申請してください...

国の児童手当

次の要件に該当しているかたは、速く市保年金課で申請してください。①日本国民で国内に住所があること...

市民体育祭(種目一覧表)

Table with 5 columns: No., 種目, 会場, 参加対象, 種目内容, 試合方法, 申込場所. Lists various sports events like 陸上競技, 体操競技, 卓球, etc.

あしや

市職員を募集
職種・採用人員・応募資格：保母三名(昭和十四年四月一日以降に出生した者)...

消費者メモ

輸入肉販売
十月七日(月)、十月二十一日(月)会場および時間は次のとおり...

国民年金に加入しましょう

あなたは国民年金に加入されていますか。二十才以上六十才未満で厚生年金や公務員の年金制度に入っていないかたはすべて国民年金に加入しなければなりません...

敬老会、スポーツ大会など

芦屋市敬老会 十月一日(火) 芦屋市立老人スポーツ大会 十月十三日(日)...

赤ちゃん種痘の特例について

慢性疾患などがあったり、ふつうに予防接種を受けられない赤ちゃんに、事前に芦屋病院へ申し込んで、予約していただくことになっています...

特別福祉手当支給

九月から重度の精神薄弱と重度の身体障害(身体障害者手帳二級まで)とが重複しているため、日常生活において常時特別の介護が必要なかたを養育、介護しているかたに、月額三千円の特別福祉手当が支給されることになりました...

交通事故と国保

国民健康保険に加入されているあなたが、もし交通事故にあったら、他人が飼っている犬にかまか郵便局で納めてください...

国保の請求

明治三十九年四月一日までに生まれたかたで、次のすべての要件に該当するかたは市保年金課へ、申請してください...

国の児童手当

次の要件に該当しているかたは、速く市保年金課で申請してください。①日本国民で国内に住所があること...

市民体育祭(種目一覧表)

Table with 5 columns: No., 種目, 会場, 参加対象, 種目内容, 試合方法, 申込場所. Lists various sports events like 陸上競技, 体操競技, 卓球, etc.

あしや

市職員を募集
職種・採用人員・応募資格：保母三名(昭和十四年四月一日以降に出生した者)...

消費者メモ

輸入肉販売
十月七日(月)、十月二十一日(月)会場および時間は次のとおり...

国民年金に加入しましょう

あなたは国民年金に加入されていますか。二十才以上六十才未満で厚生年金や公務員の年金制度に入っていないかたはすべて国民年金に加入しなければなりません...

敬老会、スポーツ大会など

芦屋市敬老会 十月一日(火) 芦屋市立老人スポーツ大会 十月十三日(日)...

赤ちゃん種痘の特例について

慢性疾患などがあったり、ふつうに予防接種を受けられない赤ちゃんに、事前に芦屋病院へ申し込んで、予約していただくことになっています...

特別福祉手当支給

九月から重度の精神薄弱と重度の身体障害(身体障害者手帳二級まで)とが重複しているため、日常生活において常時特別の介護が必要なかたを養育、介護しているかたに、月額三千円の特別福祉手当が支給されることになりました...

交通事故と国保

国民健康保険に加入されているあなたが、もし交通事故にあったら、他人が飼っている犬にかまか郵便局で納めてください...

国保の請求

明治三十九年四月一日までに生まれたかたで、次のすべての要件に該当するかたは市保年金課へ、申請してください...

国の児童手当

次の要件に該当しているかたは、速く市保年金課で申請してください。①日本国民で国内に住所があること...

市民体育祭(種目一覧表)

Table with 5 columns: No., 種目, 会場, 参加対象, 種目内容, 試合方法, 申込場所. Lists various sports events like 陸上競技, 体操競技, 卓球, etc.

あしや

市職員を募集
職種・採用人員・応募資格：保母三名(昭和十四年四月一日以降に出生した者)...

消費者メモ

輸入肉販売
十月七日(月)、十月二十一日(月)会場および時間は次のとおり...

国民年金に加入しましょう

あなたは国民年金に加入されていますか。二十才以上六十才未満で厚生年金や公務員の年金制度に入っていないかたはすべて国民年金に加入しなければなりません...

敬老会、スポーツ大会など

芦屋市敬老会 十月一日(火) 芦屋市立老人スポーツ大会 十月十三日(日)...

赤ちゃん種痘の特例について

慢性疾患などがあったり、ふつうに予防接種を受けられない赤ちゃんに、事前に芦屋病院へ申し込んで、予約していただくことになっています...

特別福祉手当支給

九月から重度の精神薄弱と重度の身体障害(身体障害者手帳二級まで)とが重複しているため、日常生活において常時特別の介護が必要なかたを養育、介護しているかたに、月額三千円の特別福祉手当が支給されることになりました...

交通事故と国保

国民健康保険に加入されているあなたが、もし交通事故にあったら、他人が飼っている犬にかまか郵便局で納めてください...

国保の請求

明治三十九年四月一日までに生まれたかたで、次のすべての要件に該当するかたは市保年金課へ、申請してください...

国の児童手当

次の要件に該当しているかたは、速く市保年金課で申請してください。①日本国民で国内に住所があること...

市民体育祭(種目一覧表)

Table with 5 columns: No., 種目, 会場, 参加対象, 種目内容, 試合方法, 申込場所. Lists various sports events like 陸上競技, 体操競技, 卓球, etc.

バラ園芸相談
日時 9月22日(日)午前11時から(雨天のときは中止)
場所 モンテペロバラ園(岩ヶ平公園内)
講師 日本バラ会関西支部 藤岡友宏氏
テーマ 「開花期に備えて」

芦屋市長杯 市民文化祭参加事業
青少年に生きた英語、正しい英語を普及し、あわせて国際間の親善と相互理解を深めることを目的として、英語スピーチ・コンテストを開催いたします。
日時 11月24日(日)午後1時から
会場 ルナ・ホール
内容 暗誦または自作文で、内容は自由です
主催 芦屋市、市教育委員会、芦屋姉妹都市協会

第3回 青少年英語スピーチ・コンテスト
資格 市内在住・在学の中学生・高校生・大学生で、現在までに英語を日常語としている国に6カ月以上生活したことのない人、また海外や国内で英語だけによる学校教育を受けたことのない人に限ります。
申込み 問合せ先/市公聴広報課(精道町7-6、電話2121)へ11月16日(土)までに。

市民体育祭
市教育委員会主催、芦屋市体育協会主幹、市内各学校園、市内各種団体、各種新聞社協賛の第二十八回市民体育祭を次のとおり開催します。
日時 十月十日(木)午前九時から
開会式 芦屋市立声高グラウンド
雨天の場合 開催できる種目のみを行います。他は順延または中止
申込み 申込は申し込みますのでお気軽に参加してください。申込みは九月三十日までです。(〇印については、ペーパーチームを組んでの申込みで、個人では参加できません)
申込み用紙は、市立体育館・青少年センター(電話2221・内線三三八)においてあります。
なお、天候のついで実施の判断のつきにくい場合は、体育青少年課(電話2358か2383)までお問い合わせください。