

人口総数	76,723	世帯数	22,333
男	36,765	面積	16.07km ²
女	39,958		

芦屋市民憲章

わたくしたち芦屋市民は

- 文化の高い教養豊かなまちをきずきましょう
 - 自然の風物を楽しみ、まちを緑と花でつつみましょう
 - 青少年の夢と希望をすこやかに育てましょう
 - 健康で明るく幸福なまちをつくりましょう
 - 災害や公害のない清潔で安全なまちにしましょう
- (昭和39年5月3日制定)

福祉文化センター

(仮称)

新築工事進む



すでに広報あしや(一月五日号)で建設プランについてお知らせしました福祉文化センターは、本年二月に着工以来、基礎工事を終えて一階部分のコンクリート打ちの作業は進んでいます。

このあと、十一月下旬ごろまで四階建に達するコンクリート打ちを行ない、内装、外装工事を経て来春四月には竣工の予定です。

なお当該施設は、現在の市民センター(市民会館と空中通路でつながり、総合施設として運営されること)となっており、一体的活用を図るために必要な市民センター改造工事の事務について

▼料理室、染色室貸出し停止期間 八月二十六日～十一月三十日

▼小ホール貸出し停止期間 九月五日～九月三十日

市民センターの臨時休館

改造工事中の事務について

仮称福祉文化センターの建設に伴い、きたる九月一日から、次のとおり市民センター本館改造工事を行ないますので、ご利用に際しご不便をおかけすることになりますが、ご了承くださいませ。

●工事期間 昭和五十年九月一日(月)～十一月三十日(日)

(1)閉館 九月一日(月)～九月二十日(土)

▼室の利用はできません。ただし、ホール(大ホール)の利用は従来どおりです。

▼事務室は小ホール(ルナ・ホール)に臨時移転します。

▼九月一日～九月二十日 期間 九月一日～九月二十日

▼集客室受付・視聴覚ライブラリーの貸出しなどは従来どおりです。

▼教育事業、文化事業、ルナ・ホールなどの諸事業に関する事務も従来どおりです。

▼一時貸出し停止部分と場所の移動について

厳しい財政運営

「財政事情の公表」から

昭和四十九年度は、国の総需要抑制策のもとに、公共投資をはじめとする支出が極力圧縮される中、本市財政も経費支出の効率化に努め、市民の生活の安定と福祉の充実をはかる行政を推進してまいりました。

昭和四十九年度における全会計(企業会計、財産区会計を除く)の決算規模(次表)は、収入百二十九億八千四百円、支出は百二十七億三千四百円、歳入は百二十九億八千四百円、歳出は百二十七億三千四百円、繰上り金百八十八万円の歳入不足を生じました。

今後の課題 昭和五十年以降においても、景気の低成長が続くと予想されることから、自然増収に多くの期待をかけることが出来ず、財源面から厳しい制約に直面せざるを得ないという覚悟をしています。そこで当面の措置として、行政経費の節約を始めとする既定経費の見直しによる歳入の削減をはかることを手がけました。さらに財政のありかたを抜本的に改善していく必要があると考え、「芦屋市行政問題研究会」を設置し検討を進めております。

年度	1人あたり円	1世帯あたり円
47	53,360	185,340
48	64,890	221,890
49	81,960	288,920
50	92,660	318,850

④47～49年度は決算額 50年度は予算額

▼図書館分室の移動場所 八月二十一日から三階ロビー

▼九月一日～三十日休室

(3)東側の歩道について

▼本館、ルナ・ホールの利用については東側歩道が工事のため、芦屋川沿いの西側道路のご利用をお願いします。

▼文化財資料の展示場所移動

市内の出土品や文庫資料を事務室の北側のロビーに公開展示していましたが、きたる九月一日からの市民センター本館改造工事に伴い、展示場所を二階ロビーの北東コーナーと三階西側階段下に移動します。

▼展示品は、弥生時代(三条町会下山遺跡・約二千年前)・古墳時代(六舞野八十塚古墳群・約一千三百年前)・歴史時代(西山町吉屋跡跡・約一千二百年前)の遺物を中心に、小・中学生や高校生が若屋の歴史・古代の姿を学ぶに良き歴史教材です。

また、機会をみては特別展示を行なっています。

文化財についての問合せは、青少年センター内社会教育課文化財係(電話②二二二内線三三五)へおたずねください。

下水道施設見学会

お気軽にご参加ください

建設省・厚生省主催の「第十五回全国下水道促進デー」が九月十日に全国的に展開されます。これは下水道の促進の必要と、あるいは下水道に対する理解と関心を深め、あわせて促進のムードを全国的に盛り上げるために行なうものです。これにちなみ市では、下水道処理場の見学会を開催いたします。下水道処理場は昨年一月から処理を始めました。みなさんの家庭から排水される汚水がどのように処理され、海へ放流されるかを目で確かめていただき、下水道への理解と関心を深めていただきたいと思います。

■とき

▼九月十日(水)

●午後二時～四時

●午後七時～四時

▼九月十一日(木)

●午後二時～四時

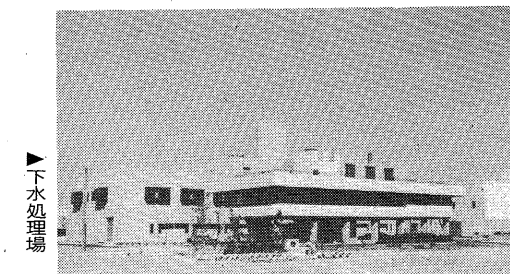
●午後七時～四時

■集合場所：市役所前広場

■申込：九月六日(土)までに下水道部下水道総務課管理係(精道町7-6電話②二二二内線二九七)

■電話またはハガキで①住所②氏名③希望日④電話番号をお知らせください。

なお、団体で見学を希望される場合は係までご相談ください。



下水処理場の水質試験結果

常に一定したきれいな水に処理しています。

印鑑登録・証明制度はこれまで全国的にまちまちの方法で行なわれてきましたが、これを、正確・迅速・利便の面から統一的处理をしようとするものです。

この新しい制度が円滑に定着していきますように、みなさんのご協力をお願いします。

▼切替え手続 すでに印鑑登録をしているかたは、昭和五十年十月一日から昭和五十二年九月末日までに、登録している印鑑を持参してください。「印鑑登録証」をお渡しします。

▼印鑑登録証 「印鑑登録証」の提示をいただくことにより証明書を発行します。この場合、登録印鑑を持参する必要はなく、また本人以外の人でも委任の手続きはなりません。

▼注意

- 印鑑登録の切替えは二年間の期限を過ぎると登録されていく印鑑は無効となり、印鑑証明書を発行することができなくなります。
- 印鑑登録申請と同時に証明を求められる場合は、身分証明書等で「本人であること」を確認できる資料が必要です。その資料がないと郵便照会により正式に登録できるまでに数日間かかりますので、印鑑証明が必要なかたは早めにご登録申請をお願いいたします。

▼問合せ先 くわしくは市民課(電話②二二二 窓口係内線二四七、調査係内線二四九)へお問い合わせください。

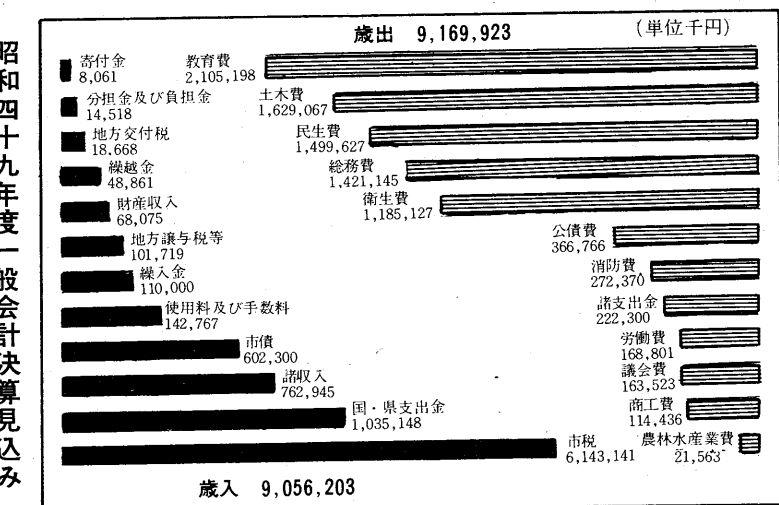
印鑑登録証

登録番号

芦屋市長

昭和49年度各会計別決算概況

会計区分	予算額	収入済額	支出済額	差引
一般会計	9,536,615	9,056,203	9,169,923	△ 113,720
特別会計				
国民健康	781,314	653,559	756,904	△ 103,345
保険事業				
下水道事業	2,694,892	2,489,735	2,602,491	△ 112,756
北部土地区画整理事業	84,335	77,600	73,109	4,491
公共用地取得費	1,377,825	616,366	1,123,939	△ 507,573
交通災害共済事業	17,500	14,714	7,691	7,023
小計	4,955,866	3,851,974	4,564,134	△ 712,159
合計	14,492,481	12,908,177	13,734,057	△ 825,880



試験項目	7月7日		7月21日		活性汚泥処理による基準
	流入下水	処理水	流入下水	処理水	
天候	雨		はれ		
気温(°C)	24.0		30.3		
水温(°C)	21.6	22.3	23.5	22.9	
水素イオン濃度PH	7.2	7.0	7.2	6.8	5.8以上 8.6以下
生物化学的酸素要求量BOD5(mg/l)	76	5.4	112	4.1	20以下
浮遊物S.S(mg/l)	70	12	54	2	70以下
大腸菌群数(コ/100ml)	10万以上	0	10万以上	0	3000以下
備考	前日雨	雨	前日雨	はれ	

芦屋市役所 ③12121

(平日 9:00～17:00、土曜 9:00～12:00)

道路側溝などの応急処理は 一環境保全課機動班— ③20121

平日 8:30～16:30 土曜 8:30～11:30

市民センター ③14995 ③14996

図書館 ②5978

体育館 ③18228

市立芦屋病院 ③12156

ごみ焼却場 ②21555

市役所ダイヤル あんない

市政電話サービス

市政ニュース ③14894 (みなさまへのお知らせです) いつでもおきください

留守番でんわ ③14444 (夜間・日曜・祝日などご利用ください) (お急ぎのときはいつでも③2121へ)

●ラジオ関西 (JOCR) 560KHz...毎週木曜日午後2時から市からののお知らせがあります。

子どもたちの福祉

「児童はひととして育てられる。児童は社会の一員として育てられる。児童は環境の中で育てられる」とは、児童福祉の目的の一端です。

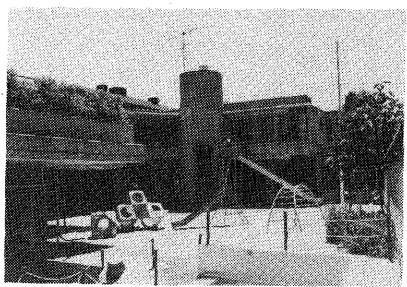
児童福祉の施策は、次のように実施される。

- ▽乳児医療・小児科医療・児童相談所・児童養育施設
- ▽児童虐待防止対策
- ▽児童の健全育成施策
- ▽児童の健全育成施策
- ▽児童の健全育成施策

▽児童の健全育成施策

▽児童の健全育成施策

▽児童の健全育成施策



おとしよりの福祉

高齢化社会を迎えて、核家族化の進行、精神的な孤独感、老人の生活はますます社会から疎外されていきます。社会福祉の輪の中で、おとしよりのあせを高めたいものです。

おとしよりの制度

▽おとしよりの制度

▽おとしよりの制度

▽おとしよりの制度



社協のおもな事業

社協の目標は、健康で文化的な生活を送るための福祉の向上を促進することです。

▽社協のおもな事業

▽社協のおもな事業

▽社協のおもな事業

低所得者の福祉対策

経済的困窮は、社会的孤立を生じ、生活の不安定化を招きます。低所得者の福祉対策は、生活の安定化を図ることが重要です。

▽低所得者の福祉対策

▽低所得者の福祉対策

▽低所得者の福祉対策

社会福祉協議会の役割

社会福祉協議会は、地域住民の福祉の向上を図るために、行政と連携して様々な事業を実施しています。

▽社会福祉協議会の役割

▽社会福祉協議会の役割

▽社会福祉協議会の役割



身体障害者の福祉

▽身体障害者の福祉

▽身体障害者の福祉

▽身体障害者の福祉

生活保護の制度

▽生活保護の制度

▽生活保護の制度

▽生活保護の制度

母子家庭への制度

▽母子家庭への制度

▽母子家庭への制度

▽母子家庭への制度

心身障害者の福祉

心身障害者の福祉

▽心身障害者の福祉

▽心身障害者の福祉

▽心身障害者の福祉

低所得者の福祉

▽低所得者の福祉

▽低所得者の福祉

▽低所得者の福祉

生活保護の制度

▽生活保護の制度

▽生活保護の制度

▽生活保護の制度

母子家庭への制度

▽母子家庭への制度

▽母子家庭への制度

▽母子家庭への制度

老人の福祉

▽老人の福祉

▽老人の福祉

▽老人の福祉

市の年金・手当その他給付制度		国・県の年金・手当	
種類	内容	種類	内容
身障児年金	身障者手帳の交付を受けている18才未満の児童	児童手当	義務教育終了前の児童を含む18才未満の児童を3人以上扶養しているとき
遺児年金	両親のいない18才未満の遺児	児童扶養手当	義務教育終了前または20才未満で心身に重い障害のある児童が父と生活していないかまたは父が障害者となっているとき(公的年金を受けていないか。所得制限あり)
交通遺児奨励金	交通事故によって保護者の一方または双方を失った小・中学生	特別児童扶養手当	心身に重度障害のある20才未満の児童(所得制限あり)
児童手当	18才未満の児童を4人以上扶養しているときに4人目の児童から。ただし、生活の苦しいときは3人目から(国の児童手当との併給制限あり)	福祉手当	精神または身体の重度の障害により日常生活において常時の介護を必要とする場合
出産手当	出産費用の一部助成として助産施設を利用しなかったときに前年の所得額が、60万円以下の世帯	母子・単母年金	夫と死別した妻または祖母、姉が中学卒業前の子供か、20才未満の重度の障害のある子供を養っているときで、昭和36年4月1日現在に母子世帯になっているか、拠出制母子年金の保険料納付要件にないとき
母子年金	18才未満の子供のいる母子家庭	老令福祉年金	70才以上かつ、ほかに国の年金、恩給を受けていない方。(所得制限あり)
寝たきり老人介護手当	6か月以上の寝たきりの60才以上のご老人	長寿祝金	77才以上の方
敬老年金	9月15日現在で70才以上の方	障害福祉年金	重度障害状態にある20才以上の方が20才未満でその状態にあったか昭和36年4月1日現在、50才以上の方が、重度の障害者になられたとき、または、掛け金を国民年金の期間が短かいときに重度の障害者になられたとき
身障者年金	身障者手帳の交付を受けている18才以上の方	障害者年金	77才以上の方
精進者年金	重度・中度の精神薄弱と判定された18才以上の方	障害者年金	重度障害状態にある20才以上の方が20才未満でその状態にあったか昭和36年4月1日現在、50才以上の方が、重度の障害者になられたとき、または、掛け金を国民年金の期間が短かいときに重度の障害者になられたとき

施設関係	
種類	内容
保育所(定員240名)	乳幼児が母親の労働や病気などのため「保育に欠ける」状態にあるときに入所できる施設
赤ちゃんホーム	家庭的な雰囲気の中で0才から3才未満までを預りしている無認可の保育所
助産施設	保健上、経済上必要なときに入所して助産を受けられる施設。対象は前年の所得額が9600円以下の世帯
老人憩の家	憩安と休息と話し合いの場として老人が相寄り、趣味、将棋、テレビ、雑誌などで1日ごのんびりしていただく施設
養護老人ホーム(定員50名)	居宅で養護することができない65才以上の老人を収容する施設
福祉センター(相談コーナー)	社会福祉団体の活動や福祉関係者の教養・趣味、技能の講座・授産事業・相談活動など

この広報あしやは、芦屋市広報委員会の自主活動のひとつとして広報委員、あるいは町会・自治会のかたがたのご協力を得て各ご家庭に届けています。

▽広報あしやの役割

▽広報あしやの役割

▽広報あしやの役割

住民のしあわせを守り高める

▽住民のしあわせを守り高める

▽住民のしあわせを守り高める

▽住民のしあわせを守り高める

社会福祉協議会

▽社会福祉協議会

▽社会福祉協議会

▽社会福祉協議会

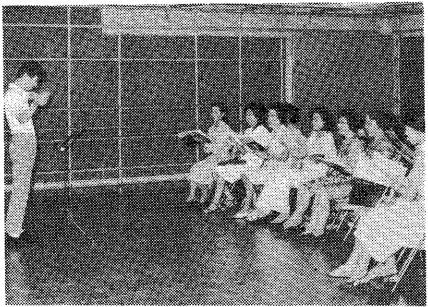
10月1日は国勢調査の日です

懸賞集 10/1 兵庫県の人口は?

国勢調査は、大正九年の第一回調査から五年ごとに実施され、今年度は第12回目をむかえました。この調査に先立ち、県の国勢調査推進本部では、国勢調査のPRの一環として「人口予想懸賞集」を行なうことになりました。

人口の移りかわり

Table with 4 columns: Year, Prefecture/City, Population, Ratio. Rows include National, Hyogo Prefecture, and Asahi City.



合唱会の練習風景一ルナホールで

昭和四十一年、市内のコーラスグループの交流とレレアルプをめぐり、芦屋合唱協会が結成された。協会に所属したのは、全部で八グループ、一部に混声グループはあるものの、ほとんどのグループは女性によって支えられた。

秋の合唱祭に意欲

芦屋合唱会

秋の合唱祭に意欲、芦屋合唱会。秋の合唱祭には、それぞれのグループの発表と別に、この合唱会独自の組曲「白き花鳥図」(多田武彦作曲、北原白秋作詩)を発表する。

市民の黒板

市役所の電話 〇二二二

老令福祉年金請求

明治三十九年四月一日までに生まれたかたで、次のすべての要件に該当すれば、市保険課で手続をお済ませください。

国民年金の保険料免除

国民年金に加入されているかたで、国民年金の納め忘れがありますと、将来老令年金を受けられないこととなります。

加入もれのかたはすぐお申出を

明治四十四年四月二日以後に生まれたかたのうち、本人または配偶者が厚生年金、恩給、共済組合等の公的年金制度から年金の給付を受けることができないかた(小売業、サービス業、自由業、無職など)は、国民年金に加入しませんが、将来年金をうけることができません。

20才から国民年金

勤め先を通じて、厚生年金や公務員年金に加入しているかたは、国民年金に加入しなくても、国民年金に加入したかたと同様の給付を受けられます。

善意銀行

善意銀行は、困窮者に対する救済を目的として、無償で金銭を貸し出す金融機関です。

児童手当

児童手当は、国民年金に加入しているかたは、国民年金に加入したかたと同様の給付を受けられます。

健康保険

健康保険は、国民年金に加入しているかたは、国民年金に加入したかたと同様の給付を受けられます。

国保から他の健康保険へ

国保から他の健康保険へ、国民年金に加入しているかたは、国民年金に加入したかたと同様の給付を受けられます。

- 協会所属グループ: アシヤコーラス、コーラス、コーラス、コーラス...

市立体育館からお知らせ

- 市民スポーツ講座: 8月24日(日)午後1時~4時... 市民立体育館... 対象: 市内在住の満3才~6才(就学前)の幼児と親...

「ミニユニオン」たより

「ミニユニオン」たより。国保加入者の所得申告。所得の申告書を提出してください。

- 指定避難所: 県立芦屋高等学校(宮川町 〇2325)、市立精道中学校(南宮町 〇1121)...

台風に対する心がまえはできていますか?

- 台風情報に注意しましょう。テレビアンテナなど、足場の補強をしましょう。家屋の補強はじゅうぶんに、飛来物のないようにしましょう。

