



あき果、ひたくりにご注意を

12月はあき果ねらいやひたくりが多い月です。家をるすにするときは必ずカギをかけ、必要以上のお金を持ち歩かないようにして、防犯に心がけましょう。

—55年11月1日推計人口—			
人口総数	82,185	世帯数	26,091
男	39,387		
女	42,798	面積	17.31km ²
		市役所の電話	31局2121番

芦屋川畔、芦屋公園など…

新芦屋十景決まる

市民の意見を参考に

市内在住の宮崎脩二郎さんが、十年ほど前の本紙に「市民生活をより豊かにするために、自分の住んでいる土地を愛すること。愛するために、まずその土地を知ること。愛する際には、くさったことがありました。市制四十周年を迎えたことと市と芦屋観光協会が選定しました「新芦屋十景」は、ふるさと芦屋を知っていただく一つの視点となることでしょうか。

この「新芦屋十景」は、市民の皆さんからのご意見も参考にしながら、選定委員会が慎重に選定されました。ここに、その結果をご紹介します。協力くださいました皆さんにお礼申し上げます。

十二月は、一年間をふりかえり、やがて迎える新しい年へのステップです。「新芦屋十景」は、ことし一年ばかりでなく、芦屋市の四十年の年輪

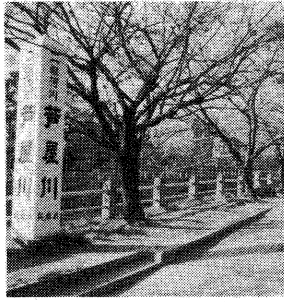
をふりかえり、さらにはもつと古いふるさとの歴史にまで皆さんをご案内することでしょう。皆さんご自身の、今後の見聞を広めるためにお役立てくださるよう願っています。

このたびの新芦屋十景選定委員会の委員さんは、次のかたがたです。

(五十音順)

稲畑汀子氏(俳人)、魚谷正弘氏(芦屋観光協会観光開発委員長)、来田 守氏(芦屋市市民福祉部長)、鈴木 剛氏(ルナ・ホール協会会長)、田鎖浜一氏(芦屋観光協会副会長)、富田 祥花氏(詩人)、中山只一氏(芦屋観光協会会長)、ハナヤ勘兵衛氏(写真家)、広瀬勝代氏(婦人会長)、渡辺万太郎氏(前市長)。

第一景 芦屋川畔(芦屋川とその周辺)



芦屋の生活環境にたいせつな芦屋川は、国道二号線を境にして北は桜並木、南は松並木と、堤防上の風致も美しい。周辺に、五代目潮見桜、奥池開発につくした猿丸安時の頌徳碑、国の重要文化財の旧山邑家住宅、市民センターやルナ・ホール、高浜虚子三代句碑など

第二景 芦屋公園(浜芦屋町・松浜町)

芦屋川に沿って国道四十三号線のすぐ南にひろがる松林の公園。「市木」のクロマツの姿が美しく、その数本の松が作り出す木影は市民のこのうえないオアシスである。隣接して、第十一回国体のテニス競技が開催された芦屋庭球場があり、また、公園の一角には、



古い伝説を秘めた「ぬえ塚」の碑も見られる。

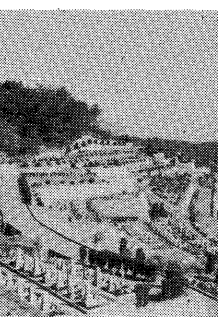
第三景 奥池と芦有道路の景観(奥池地区)

六甲山の緑をうつつ奥池は、海抜五百メートルの高所にある。周辺の大自然は、青少年野外活動センター、兵庫県芦屋ユースホステル、兵庫県ユネスコ会館などの施設も包み、野鳥や植物の宝庫である。自然に恵まれた芦屋の中で、

第四景 高座の滝とロックガーデン(奥山から神戸市東部)

高さ約十メートルの夫婦滝。小さいが滝は美しく、周囲はこんもりと樹木におおわれて、静寂の中に滝の水音が響く。滝のそばにアルピニスト藤木九三氏のレリーフがあるが、ここは、ロックガーデンの登山口でもある。風景は一通称、城山として親しまれている。標高二百六十メートル、鷹尾山といって中世の戦国時代には阪神間での代表的な古戦場であった。山麓には六・七世紀の古墳が点在し、芦屋のあまのぼのの特色を示す。この山は国有林であるが、市の整備するハイキングコースの一つに

変して白々とした奇勝が展開する。神戸市へ連なるこのロックガーデンは、その名のとおりいくつかの岩場があり登山者に親しまれている。



第九景 芦屋神社(東芦屋町)

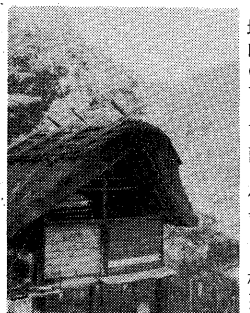
「市花」のコバノミツバツツジが多い境内には、黒松、赤松、かしなどの木々が多く、これらは「緑ゆたかな美しいまちづくり条例」によって指定する唯一の「樹林」である。また、七世紀の横穴石室をはじめ、宝塔、歌碑など、芦屋



第五景 城山(城山)

通称、城山として親しまれている。標高二百六十メートル、鷹尾山といって中世の戦国時代には阪神間での代表的な古戦場であった。山麓には六・七世紀の古墳が点在し、芦屋のあまのぼのの特色を示す。この山は国有林であるが、市の整備するハイキングコースの一つに

第七景 打出の史跡(旧打出地区一帯)



旧打出村の自然景観を伝える阿保親王塚、金津山古墳をはじめ、打出陣屋の史跡、楠公戦跡碑、徳標や石仏などとともに、打出地区の史跡には、芦屋の歴史の古き、先人の活躍した生活の息吹きといふ由緒ある社寺などがある。さらに、つたものが感じられる。

第八景 四季の霊園(朝日ヶ丘町)

山の中腹に十五万平方メートルの余のひろがりをもつ広大な公園墓地。桜をはじめとする三千本に近い樹木と四季の花々は、ここに眠る芦屋の先人たちの霊を慰め、訪れる市民の目をなごませる。また、展望台からは存分に眺望が楽しめる。

余のひろがりをもつ広大な公園墓地。桜をはじめとする三千本に近い樹木と四季の花々は、ここに眠る芦屋の先人たちの霊を慰め、訪れる市民の目をなごませる。また、展望台からは存分に眺望が楽しめる。

第六景 会下山遺跡(三条町)

城山のすぐ西南に位置し、標高二百メートル、約千八百年前の弥生文化期の高地性集落跡。ここからは、古代人の住まいの跡や、多くの貴重な土器、石器、鉄器なども出土し、県史跡に指定されている。復元住居や解説板もたつて、自然と親しみながらの生きた歴史教材園の場にもなっている。

市制40周年 消防30周年 記念式典厳粛に挙る



本市は、昭和十五年に精道村から一挙に市制を施行し、本年十一月十日をもって四十周年を迎えました。また、教育委員会も十二月一日に発足三十周年を迎えており、消防も十月十日に本部設置三十周年を迎えました。市では、去る十一月九日の日曜日にルナ・ホールにおいてこれら三つの合同記念式典を厳粛に挙行しました。

式典は、午前十時から芝助役の開会宣言で始まり、「君が代」せい唱のあと松永市長が式辞を述べました。つづいて下川市議会議長のあいさいの後、兵庫県文化賞等受賞者の顕彰、本市の市民文化賞受賞者の顕彰を行いました。また、本市政に功労のあった人々三百十四人と六十三団体に感謝状および表彰状を贈呈しました。式典は表彰式のと来賓の祝辞を受け、正午前に終了しました。

第十景 芦屋浜シーサイドタウン(高浜町、若葉町ほか四町)

まったくの人工の新市域は、ほぼ六年の歳月をかけて完成した。まちづくりはいまも進行中だが、五十二棟の高層住宅では昨年春か



年末のご用は早めに



市役所は12月28日(日)から来年1月4日(日)まで休庁します。住民票、戸籍謄・抄本、印鑑証明、国民健康保険、年金など窓口のご用は早めにお済ませください。

—他の施設の休館日—
◆市民センター 12月26日から1月7日まで休館。1月8日から受付。(老人福祉会館、福祉会館を含む)

◆体育館・青少年センター 12月26日から1月6日まで休館。1月7日から受付。(市内各テニスコート、芦屋中央公園野球場、川西運動場も同じ。)

◆図書館 12月28日から1月4日まで休館。1月5日から受付。

◆地区集会所 12月29日から1月3日まで休み。

◆老人憩の家 12月27日から1月4日まで休み。

◆芦屋国際ローンテニスクラブ 12月30日午後から1月1日まで休み。

*ゴミ、し尿の収集は6面の「会と催し」をご覧ください。

会と催し



ルナ・ホール(予定)

大ホール 5日(金) 18時
甲南大学マンドリン・ギターク
ラプ定期演奏会(400円) 6日(土)
17時30分:神戸海星女子学院大学
ESS定期公演(400円) 7日
(日) 14時:ピアノと電子オルガ
ン発表会(500円) 8日(月) 19
時:江藤・管井・貝和室内楽新作
展(1800円) 13日(土) 16
時30分:神戸キャンパスコンサ
ート(400円) 14日(日) 13時:ブ
ルグラス・イン・ルナ(500円)
15日(月) 18時:夙川学院短期
大学コーラス部ドルチェ定期演奏
会(400円) 20日(土) 14時:歳
末助けあいチャリティショー(3
000円) 21日(日) 13時:ル
ナ名画鑑賞会「彦一とちんばなし
他」(3歳以上300円) 25日(木)
9時:ピアノ発表会(無料)
「小ホール」7日(日) 14時
:ピアノ発表会(無料) 20日(土)
13時15分:劇の発表会(無料)
21日(日) 12時30分:ピアノ発表会
(無料) 25日(木) 13時30分:ピ
アノ・エレクトーン発表会(無料)

アシヤ・ミ
コンサート

日時:12月19日(金) 18時30分
会場:市民センター音楽室
内容:大阪芸大合奏団「ユーフ
オニアムとチューバのアン
サンブル」
費用:1500円(3か月分会
費として)
申込み:当日会場へ(入会者を
募集しています)

ルナ名画鑑賞会

日時:12月21日(日)13時~16時
上映映画:彦一とちんばなし、
ごんぎつね、アラジンとふ
しぎなランプ、東京オリ
ンピック
会場:ルナ・ホール
入場料:300円(3歳以上有料)
入場券発売所:市民センター内
売店、市内各集会所
問合せ:市民センター(☎214)

視聴覚ライブラリー
操作技術講習会

日時:12月10日(水)13時~16
時
①17時30分~20時30分
12月11日(木)13時~16時
会場:市民センター音楽室
内容:講義と16ミリ映写機実習
申込み:12月5日(金)から電話
または来館(☎49955)

ブルーグラス
イン・ルナ

日時:12月14日(日)13時~16時
会場:ルナ・ホール
入場料:500円(前売、当日とも)
入場券発売所:市民センター内
売店
問合せ:市民センター(☎214)
995)

新成人を祝つ会

日時:56年1月15日(木)10時
会場:ルナ・ホール
対象者:35年4月2日から36年
4月1日生まれのかた(年
賀状で通知します)

童美展

会期:12月8日(月)17時まで
内容:幼稚園、保育所、その他
の幼児の絵画、立体作品
会場:市民センター

市民かるた大会

日時:56年1月11日(日)12時
会場:市民センター別館大広間
参加費:200円(60歳以上の市民
は社会福祉協議会で負担し
ます)
参加資格:市内在住、在勤、在
学者(年齢、経験不問)
申込み:大会当日12時~12時30
分まで受け付けます(時間厳
守)

生活の中にひと汗運動を

生活様式が便利になるに従って、私たちの日常
生活で体を動かすことが減ってきました。加えて、
あらためてスポーツを続けるという機会も少なく
なっています。運動不足をなくすべく耳にします。
しかし、少しの機会をとりあえてでもグループで、
あるいは個人で、自分に
可能な範囲でスポーツに
親しみたいものです。
「生活の中にひと汗運
動を」とは、運動不足の
解消をめざして1日最低15分間のひと汗運動を行
ない、得点カードのマス(100マス)を埋めてゆく
ことですが、1マス埋めていくことにより、体
力の貯金となり、それが健康を保つことにつなが
っていきます。



運動は、歩行、ジョギング、サイクリング、
なわとび、ラジオ体操、卓球、バドミントン、ゴルフの
素振りなど自宅周辺を運動の場として手軽にとり
くめるものでよいのです。何回もくり返し、長
期間続けると効果があらわれます。からだの調
子をみながら、あなたも気軽に挑戦してみてください。

燃えるゴミの収集

燃えるゴミの収集
台所ゴミ、紙くずはポリ袋かポ
リバケツに入れ、午前8時30分ま
でに決められたステーションへ。
(月・水・金曜日)収集地区
国鉄線以北の各町と
前田町・清水町
(火・木・土曜日)収集地区
国鉄線以南の各町と
前田町・清水町・奥池
町・前田町・清水町
水曜日の収集地区:国鉄線と国
道43号線の間(前田町・
清水町を除く)
木曜日の収集地区:阪急線以北
の各町(奥池町・奥池南町を除
く)
金曜日の収集地区:芦屋浜住宅
団地を除く国道43号線以南の各町

燃えないゴミの収集

燃えないゴミの収集
カン・ビン・陶器のわれ物(三
輪車やテレビより大きい物は大型
ゴミ)等は、午後0時30分までに
ステーションへ。灰は湿らせて。
火曜日の収集地区:阪急線と国
鉄線の間(前田町・奥池
町・前田町・清水町)
水曜日の収集地区:国鉄線と国
道43号線の間(前田町・
清水町を除く)
木曜日の収集地区:阪急線以北
の各町(奥池町・奥池南町を除
く)
金曜日の収集地区:芦屋浜住宅
団地を除く国道43号線以南の各町

大型ゴミの収集

大型ゴミの収集
おおむね、4か月に1回の周期
で各町ごとに順次実施しています。
午前8時30分までに、決められ
たステーションへ出しませう。
12月の収集予定
10日(水) 大原
11日(木) 翠ヶ丘
17日(水) 大東
18日(木) 浜
24日(水) 西蔵
25日(木) 泉川
1月の収集予定
14日(水) 松浜・平田
15日(木) 伊勢・奥池

市立芦屋病院のご案内

外来初診受付時間一覽表

Table with columns for 時間 (時間), 科目 (科目), and 時間 (時間). Rows include 内科, 小児科, 外科, 泌尿器科, 産婦人科, 眼科, 耳鼻咽喉科, 歯科.

(年末の診療は12月27日(土)午前中までです)
(年始の診療は1月5日(月)から行ないます)
●お問合せは市立芦屋病院事務局業務課(☎2156)まで。

しめなわ作り
親子の集い

日時:12月20日(土)~21日(日)
行先:丹波少年自然の家
対象:小・中学生と保護者等
参加費:1人1250円(食費
含む)

高齢者無料職業紹介

日時:12月19日(金) 13時30分
会場:福祉会館15室
問合せ:社会福祉協議会事務局
(☎7530)

調理講習会
受講者募集

対象:母子家庭の母子、寡婦
日時:56年1月26日・30日、2
月2日・4日・9日・13日
の午前、午後(6日間)
内容:衛生関係法規、公衆衛生
学、栄養学、食品学、調理
実習他

地元優先店舗募集

店舗所在地:近鉄芦屋ガールズ
ハイツ(精道町)
資格:市民または市内で営業し
ている人
応募締切:12月25日(木)
問合せ:経済課(☎2121
内線323)

技能士訓練生募集

募集人数:ビル管理科・20名
応募資格:現在安定した職業に
ついていないかたで転職を
希望するかた。年齢不問
訓練期間:1年間
応募方法:12月17日(水)まで
に西宮職業安定所へ所定の
入校願書を出し
選考:12月19日(金) 9時30分
から、面接、身体検査(視力、
色覚、運動機能)を行なう
入校時の経費:教科書約1万円、
作業服その他約5500円
問合せ:兵庫総合高等職業訓練
校(☎06-431-7276)
または西宮職業安定所(☎
0798-71-3721)

年賀はがきの差出し
は12月20日まで

年賀はがきの引受けは、12月15
日から始まり、20日までに差
出してくださるようお願いしま
す。郵便番号は正確にはっきりと、
また、差し出される時は芦屋市
内、兵庫県下、他府県の3つに分
けて出してください。

贈答小包の差出し
は12月15日まで

年末は、小包の差出しが急増し
ます。年末贈答小包の差出しは12
月15日までにお願いします。

自動車の登録と
検査申請

12月の自動車登録や検査申請は
月末に集中し、窓口がたいへん混
雑します。自動車をお持ちのかた
または購入されるかたは、できるだ
け12月20日までに申請ください。
問合せ:県陸運事務所(☎078-
453-1100)

官公署メモ

申込み:往復ハガキに住所、氏
名、年齢、続柄、性別、電
話、交通方法を記入して、
12月10日までに丹波少年自
然の家へ(水上郡青垣町西
芦田 ☎079558-171
1633)

サラ金利用は
慎重に!
借る前は 必ず返済計画を
借る時は 業者の選択を
返す時は 契約書(借入証書)の確認を
領収書等の受取りを
ご相談
県庁金融課 ☎78-361-4694
阪神県民局 ☎06-481-7641
県民金融協会の ☎78-241-0777

年末・年始のゴミ収集
燃えないゴミの収集
燃えるゴミの収集
美しい街で新年が迎えられるようご協力ください
●年始は、1月5日(月)から受け付けます
●浜地区のパイプライン輸送は、12月31日(水)17時
まで、年始は1月4日(日)から操業します
●問合せ...環境施設課(☎5391)
一年末特別清掃ゴミの申込み
●引越しゴミ、葉刈りなど(有料)は、12月20日(土)
までの申込みは年内に収集します。21日(日)以
降の申込みは1月7日(水)以降の収集になります
●問合せ...環境衛生課(☎2155)