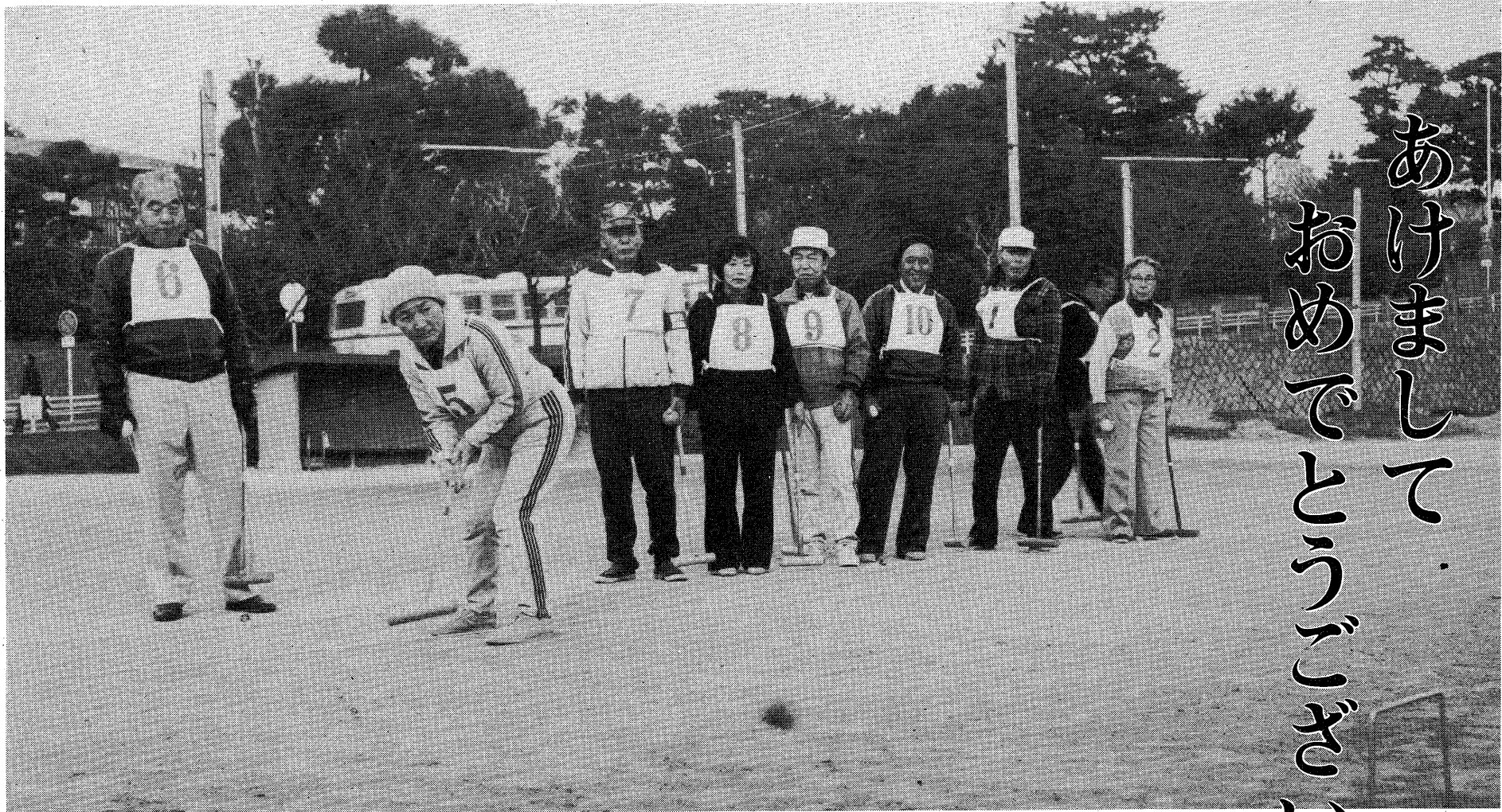


人口総数	83,047	世帯数	29,200
男	39,513		
女	43,534	面積	17.31km <sup>2</sup>
市役所の電話 31局2121番			

## ▷ 芦屋市民憲章 ◁

わたしたち芦屋市民は

- 文化の高い教養豊かなまちをきざしましょう。
- 自然の風物を楽しみ、まちを緑と花でつつみましょう。
- 青少年の夢と希望をすこやかに育てましょう。
- 健康で明るく幸福なまちをつくりましょう。
- 災害や公害のない清潔で安全なまちにしましょう。



あけまして  
おめでとーうござい  
ます



芦屋市長

松永 精一郎

市民の皆さまにはつつがなくお  
そろいで、希望に満ちた新春をお  
迎えのこととお喜び申し上げます。  
本市は、みどり豊かな文化と教  
養のかけ高いまちとして着実な  
あゆみをつけてまいりました。

今後市民の皆さまにとって心豊  
かでありたいといたした毎日をお過  
ごしいただくことを願って、活力あ  
る健康都市づくりにまい進したい  
と思っております。

本年はさらに大きな飛躍を求め  
て、人間尊重の人づくりと教育文  
化の向上、健康と暮らしを高める  
市民生活の充実、生活環境と都市  
機能の整備、そして財政の健全化  
と行政の効率化を中心に市政を推  
進してまいります。

現在、都市に住まれる人たちに  
は心のふれあいと、新しいふるさ  
とが求められています。本市では  
コミュニティ・スクールの活動が  
しだいに活発になってまいりまし  
た。これをいっそう拡充発展させ  
ながら、集会所の建設とも相ま  
って地域にコミュニティの輪がさ  
らに広がることを希望します。ま  
た本年は新たに二つの小学校を開校  
するなど、教育施設の充実と共に  
人づくりを基調にした芦屋教育の  
向上を図ります。

昨年は国際障害者年でありまし  
たが、本市では引き続き「福祉  
のまちづくり」を目指してきめの  
細かい取り組みをすすめ、高齢者に  
生きがいのある健康な老後を送っ  
ていただくための施策や、保育所  
の新設など、市民福祉の増進にも  
力を注いでいきます。また、昨年  
には保健センターが新しい機能を  
もって誕生しました。本年はさら  
に総合的に市民の健康づくりをよ  
り充実させ、すすめていきたいと  
考えています。

懸案の国鉄芦屋駅前周辺の諸開  
発事業は、都市機能の整備のため  
の重要な課題として、困難な情勢  
のなかにも地元住民のご協力によ  
り、具体的な前進をみています。  
江尻川緑道や公園、コミュニティ  
道路などの整備もゆとりと憩いの  
ある新しいまちづくりには欠くこ  
とのできない事業です。

明るく健康な市民生活と文化の  
かけ高いまちづくりを、八万余  
人の市民の皆さまと手を携え、共  
にすすめていく所存です。

市民の皆さまのよりいっそうの  
ご協力とご支援をお願いし、新年  
のごあいさつといたします。



芦屋市議会議員

加藤 信之介

昭和五十七年の新春を迎え、市  
議会議員一同を代表して、謹んで  
年頭のごあいさつを申し上げます。  
平和条約締結以来三十年を経た  
今日、わが国は平和に、そして世  
界各国もようやく経済発展をとげ  
て繁栄し、ここに新しい年を迎え  
ることができましたことをご同慶  
に存じます。

その間、わが国も世界経済の影  
響を受け、四十八年の石油シヨツ

クでは日本の経済は最大の危機に  
みまわれ、国も地方も共に困難な  
事態となりましたが、国は赤字国  
債の発行、地方自治体は行政健  
全化計画をもって当面の危機を乗  
り切ったわけです。しかし、政府  
はなお多くの問題をかかえている  
ため、昨年からの臨時財政調査会  
の答申に基づき、高度成長期に肥  
大した行政体質の徹底した減量  
化を積極的に推進し、安定成長期  
にふさわしい簡素で効率的な行政  
を実現することを目標に取り組ん  
でいます。

また、地方自治体に対する国民  
の要求は価値感の多様化に伴い多  
岐にわたる、地域住民の期待と関  
心は極めて大きく、地方自治体の  
果たす役割はますます重大となっ  
ています。

今日の地方自治体を取りまく諸  
情勢はまことに厳しく、特に国の  
行政改革の結果が国庫補助負担金  
の削減となったり、また、地方  
財政に過度の負担を強いるがごと  
き事態になれば、地域住民に対す  
る行政サービスが低下することは  
明らかでありますので、これらの  
ことについては関係先に対し強力  
に働きかける努力をしてまいり所  
存であります。

特に本年市議会といたしまして  
は、国際文化住宅都市にふさわし  
いまちづくりをするため、視野を  
広め、かつ将来展望を見きわめ、  
住民福祉のきめ細かい諸施策およ  
び都市機能の整備としての国鉄芦  
屋駅前再開発事業を中心とした諸  
事業を、市当局ともども相携え、  
議会としての重責を遂行する決意  
であります。

本年も市民の皆さまのご協力を  
切にお願いを申し上げますと共に、  
いっそうのご健康とご多幸・ご繁  
栄をお祈りし、迎春のごあいさつ  
といたします。

## 昭和57年消防出ぞめ式

- と き…1月7日(木) 10時~12時
- と ころ…県立芦屋高校グラウンド(精道町)
- 内 容…消防署・団員等の行進、消防演技のほか神戸市消防音楽隊のドリルパレードなど。

※今回の出ぞめ式は、昭和47年以来10年ぶりに行なうものです。ぜひご覧ください。

## おめでとう 新成人を祝う会

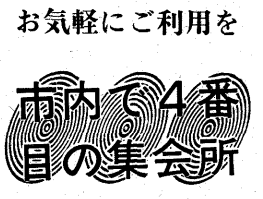
- と き…1月15日(金) 10時~12時 (9時30分開場)
- と ころ…ルナ・ホール
- 対象者…昭和36年4月2日~37年4月1日生まれの人(別途通知済)
- 内 容…①祝 辞  
②記念講演 ドキュメント作家 佐藤早苗氏  
テーマ「これからの20年」

- ③記念合唱 女性アンサンブル・コーラスグループ『エコ・エレガント』
- その他…○万一通知もれになったかたも参加できます。お気軽にご出席ください。
- 当日は駐車場が使用できません。車でのご来場はご遠慮ください。

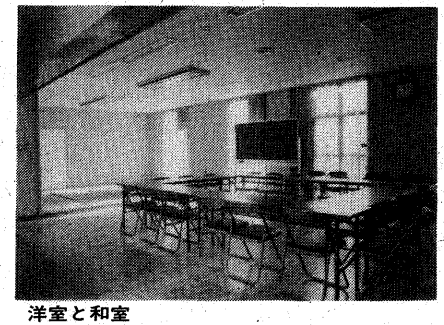


地域活動の拠点に

前田集会所がオープン



本市では、市民の自主的な活動によって地域に根づいた文化を創造し、豊かな文化都市の建設をめざして、コミュニティづくりを市政の大きな柱のひとつとして、その中心としてコミュニティスクールと地区集会所が位置づけられています。現在、市内二か所の地区集会所が地域活動の拠点として設置されていますが、以前から要望のありました芦屋川西地区に「前田集会所」(前田町九番十一号)が四か所めの地区集会所として、昨年十二月十五日にオープンしました。この集会所には、四十坪洋室(定員二十五名)と十畳の和室(定員二十名)が集合室として設けられ、またお年寄りのくつろぎの場として「老人憩の場」も併設されています。



洋室と和室

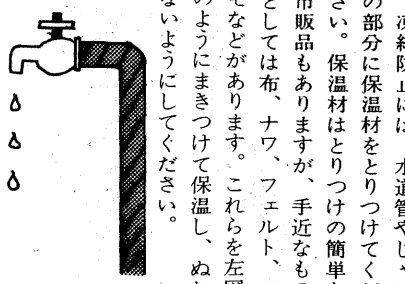
使用料は下表のとおりで、このほか寒暖時の冷暖房などは集会所が負担することになっています。集会所の建設費に当たっては、社会教育活動や公共的活動を目的として登録された団体が、その本来の活動を行う場合は、施設使用料が免除になります。受付時間は午前九時から午後五時までで、直接お越しのうえお申込みください。電話による受付はできません。開館時間は午前九時から午後九時三十分まで、休館日は毎月第一、第四日曜日と年末年始です。

水道管の破綻に関する料金表。室名、広さ、収容人員、朝9時-12時、昼13時-17時、夜18時-21時30分、深夜23時-8時の料金一覧。

深夜の利用(準備に限り)については、その利用方法や申込みできる日などが決まっています。あらかじめお知らせします。

水道管の破綻にご注意を

あなたのご家庭では、寒さから水道管を守る対策は万全ですか。昨年の冬の寒波襲来の際は、約千五百件の破綻事故が発生しました。その数は厳寒といわれながらも、それだけに生活に欠かせない大切な水道管を守らなければなりません。気温がマイナス四度以下になり



破綻防止には、水道管やじょう口の部分を保温材でとりつけてください。保温材はとりつけの簡単な市販品もありますが、手近なものとしては、布、ナフ、フェルト、クモなどがあります。これらを左右のようにまきつけて保温し、ぬれないようにしてください。

市立幼稚園児を募集

応募資格：昭和五十二年四月二日から五十二年四月一日までに生まれた五歳児(一保育)、四歳児(二保育)の子ども。申込期間：一月十八日(月)から二十五日(月)までの土曜日、日曜日を除く午後二時から三時まで。各幼稚園まで、各幼稚園の受付係員にお申込みください。お申込みの際は、必要事項を記入のうえ、各幼稚園にお申込みください。

市立幼稚園児募集の表。幼稚園名、申込受付指定日、通園区域の一覧。

できるだけ各幼稚園の受付指定日にお申込みください。

国保・年金のお知らせ

お問合せは市保険年金課(☎21-21)へ

芦屋市に住所のある人で、職場の健康保険(通称「社会保険」)がない人や、退職して息子さん等の社会保険に加入できない人は、国民健康保険(通称「国保」)に加入しなければなりません。ただし、社会保険に加入できる人は、国保に加入してはなりません。また、社会保険に加入しているにもかかわらず、国保の喪失届を出さずにそのまま放置されたまま、医療費の返還や保険料の滞納等のトラブルが生ずるので、必ず届出をしてください。

出産した時(出産証明書が母子手帳) 芦屋市から転出した時 職場の健康保険等に加入した時(職場の保険証が必要) 死亡した時 氏名や世帯主が変わった時 市内で住所が変わった時 届出が、印鑑、国保証、カック内の証明書等が必要で、二十歳です。成人です。成人を迎えられた皆さん、おめでとうございます。二十歳になると、成人として多くの権利と義務が生じます。国民年金に加入するものも一つです。

加入手続はお済みですか 外国人のかたも国民年金に加入できるようになりました 外国人のかたも国民年金に加入できるようになりました。詳しくは年金係(内線345-346)へ

外国人のかたも福祉手当を 外国人のかたも福祉手当を。外国人のかたも福祉手当を。外国人のかたも福祉手当を。外国人のかたも福祉手当を。

税ののお知らせ 青色申告決算説明会 一月十八日(月) 午後一時三十分 御影公会堂 一月二十日(水) 午後一時三十分 芦屋市民センター

市営住宅入居希望者は 住宅困窮者登録を 今年四月以降に空家住宅ができた時、困窮者の高いかたから入居していただくもの。入居日、場所等は未定です。前回登録されたかたも新たに登録しなければなりません。

新年の決意 わが家も今年から石けん使用に 河川をよごさないため合成洗剤をやめて石けんを使用しよう

医療費の助成 市では老人、心身障害者(児)、乳児、母子家庭を対象として医療費の助成を行なっています。これらの制度は、健康保険を使って医療機関にかかった時窓口で支払一部負担金を公費で助成することができる。助成を受けることができるかたは次に該当するかたです。

給与所得の源泉徴収票の提出 所得税法に規定する各種の法定徴収票は二月一日までに税務署へ提出してください。

年末調整の再調整による税金の還付 所得税が精算されますが、年末調整を終った後、次のような所得調整等によって、異動が生じた人または申告しなかった人は、源泉徴収票の交付が行なわれる日(二月一日)までに勤務先の給与担当者に申し出て、年末調整の再調整により税金の還付を受けてください。

下水処理場の水質試験結果の表。試験日、試験項目、昭和三十五年十一月十八日、昭和三十五年十一月三十日の試験結果。

職業訓練校 入学案内 働くこととされているかたへ、芦屋近隣の職業訓練校のご案内。訓練生の特典は、授業料は無料です。訓練期間が一年以上の場合には、学生割引運賃が適用され、技術開発奨励金が交付されます。詳しくは、それぞれの職業訓練校へお問い合わせください。

職業訓練校の表。名称、訓練科、募集人員、訓練期間、出願締切、選考日、合格発表、学力、電話番号の一覧。

地区懇談会報告

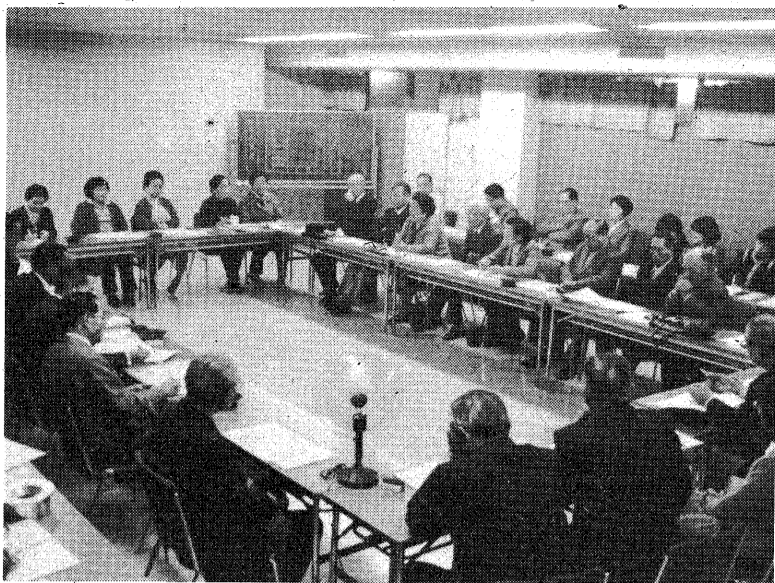
市長を囲んで意見の噴出

「非行防止には地域ぐるみ  
の指導が必要では…」など

今年度の地区懇談会が、夜間を含む五ヶ所の会場で開かれ、このほど終了しました。今回の懇談会は、青少年問題と福祉問題をテーマに取りあげ、市政一般の問題と区別して意見交換を行ない、さらに市長を囲んでの座談会の形式にするなどしました。参加者は昨年の倍をこぞえ、参加者からも今日的な社会問題を中心に終始熱心な発言があり、会場によっては時間が不足したところもあるほどでした。

市政全般  
駅周辺の放置自転車  
車は住民に迷惑

【芦屋浜住宅管理センター】  
◇文化都市というが、まだまだでは（市民憲章を実現することが文化都市につながる）  
◇大型ゴミ収集の間隔をつめてほしい（むずかしい問題だが、検討課題としている）  
◇下水処理場の悪臭（今後はこの



地区懇談会での意見交換風景（11月9日市役所分庁舎で）

◇買物客の自動車で道路がいっぱい（不法駐車を積極的に取り締まる）  
◇派出所の増員をしてほしい（今後の課題として確保に努力する）  
◇タクシーの相乗りを認めよ。  
【図書館】  
◇市有地の雑草を刈ってほしい（さつき処理しました）  
◇打出駅前への放置自転車（住民のかたがたの理解を得ながら努力を）  
◇街路樹のせん定をもっと早く（定期的にやっているので、地域によって多少のズレがある）  
◇芦有ゲート下のダムの土砂を取り除いてほしい（砂防ダムとしては、通常取り除かないものです）  
◇中学生の自転車通学は許されるのか（認めていないが、迷惑のかからぬよう注意したい）  
◇芦屋病院の授業の待ち時間を短かく（調剤の機械化により、調査時間の短縮をすすめた）  
◇国道で陸橋があるにもかかわらず横断する人がいる（警官が指導

◇奥池周辺の公園の清掃を（維持管理、清掃に苦慮している。住民の協力を得ながら努力したい）  
◇ちびっ子広場にしてほしい空地がある（実現の方向で検討する）  
◇不法駐輪は困る。腕章を出して地域のの人に協力してもらったらいいのかがたがたの理解を得ながら、なお一層の検討をすすめる）  
◇バス路線の要望（阪急バスに申し入れる）  
◇駅前再開発にかかる借家の家賃の配慮を（政策的な考え方を盛り込んで傾斜家賃を入れて協議する）  
◇駐車禁止の指定、ミラーの取付け（可能なものは直ちに実施する）

◇市有地の雑草の処理（実施済）  
◇芦屋病院へ行く道を公園道と言われることがあるが坂坂と名付けたい（地元の人々の間で、自然と呼ばれるようになってはどうか）  
◇信号機、ミラー、柵、標識、街灯がほしい。車の通行禁止、駐車禁止の指定（現地立会いのうえ、それぞれ処理をすすめている）  
【山手幼稚園】  
◇福祉団体の助成金が減らされたままである（まだ財政の健全化が十分でないのでご理解を）  
◇ポイ捨て条例をつくるなど町の美化運動をすすめては（県の条例もあり、今後広報紙等で環境美化の呼びかけに努力したい）

◇市内の公立高校の国公立大学への進学率の低さを憂う。  
◇市内の公立高校の国公立大学への進学率の低さを憂う。

◇市内の公立高校の国公立大学への進学率の低さを憂う。

◇市内の公立高校の国公立大学への進学率の低さを憂う。

◇市内の公立高校の国公立大学への進学率の低さを憂う。

◇市内の公立高校の国公立大学への進学率の低さを憂う。

◇市内の公立高校の国公立大学への進学率の低さを憂う。

◇市内の公立高校の国公立大学への進学率の低さを憂う。

◇市内の公立高校の国公立大学への進学率の低さを憂う。

◇市内の公立高校の国公立大学への進学率の低さを憂う。

◇市内の公立高校の国公立大学への進学率の低さを憂う。

◇市内の公立高校の国公立大学への進学率の低さを憂う。

◇市内の公立高校の国公立大学への進学率の低さを憂う。

◇市内の公立高校の国公立大学への進学率の低さを憂う。

◇市内の公立高校の国公立大学への進学率の低さを憂う。

◇市内の公立高校の国公立大学への進学率の低さを憂う。

◇市内の公立高校の国公立大学への進学率の低さを憂う。

◇市内の公立高校の国公立大学への進学率の低さを憂う。

◇市内の公立高校の国公立大学への進学率の低さを憂う。

◇市内の公立高校の国公立大学への進学率の低さを憂う。

◇市内の公立高校の国公立大学への進学率の低さを憂う。

◇市内の公立高校の国公立大学への進学率の低さを憂う。

◇市内の公立高校の国公立大学への進学率の低さを憂う。

◇市内の公立高校の国公立大学への進学率の低さを憂う。

◇市内の公立高校の国公立大学への進学率の低さを憂う。

◇市内の公立高校の国公立大学への進学率の低さを憂う。

◇市内の公立高校の国公立大学への進学率の低さを憂う。

◇市内の公立高校の国公立大学への進学率の低さを憂う。

◇市内の公立高校の国公立大学への進学率の低さを憂う。

◇市内の公立高校の国公立大学への進学率の低さを憂う。

◇市内の公立高校の国公立大学への進学率の低さを憂う。

◇市内の公立高校の国公立大学への進学率の低さを憂う。

◇市内の公立高校の国公立大学への進学率の低さを憂う。

◇市内の公立高校の国公立大学への進学率の低さを憂う。

無料  
市民相談

- 一般相談 簡単な法律の相談... 毎日勤務時間中
  - 家事相談 家庭問題等の相談... 毎週水曜日午後
  - 法律相談 専門的な法律相談... 毎週木曜日午後
  - 人権相談 人権問題の相談... 第二火曜日午後
  - 行政相談 国の行政の苦情等... 第三金曜日午後
- ※一般相談以外の相談は予約制になっております。事前に生活文化課までご連絡ください。お急ぎの方は1階係室へ。

青少年問題  
甘やかしが非行に  
つながるのでは

はじめに教育長から「青少年の非行の問題は急を要する問題である。今の子どもは豊かな時代に育ち、辛抱する、がまんすることに弱く、衝動的になりやすい。また、罪の意識のない遊び型非行がみられる。家庭での取組みとともに教師の充実した授業、気力のある指導性が求められる」との問題提起があり、その後、かっぱつな意見の交換がなされた。

福祉部長から「今年度は国際障害者年であり、再来年は国際老人年。福祉への期待はますます高まっています」と。

「今年度は国際障害者年であり、再来年は国際老人年。福祉への期待はますます高まっています」と。

福祉問題  
独居老人に地域  
の温かい手を

福祉部長から「今年度は国際障害者年であり、再来年は国際老人年。福祉への期待はますます高まっています」と。

福祉部長から「今年度は国際障害者年であり、再来年は国際老人年。福祉への期待はますます高まっています」と。

福祉部長から「今年度は国際障害者年であり、再来年は国際老人年。福祉への期待はますます高まっています」と。

社会を  
明るくする運動  
中学生からの提言④

山手中三年生 豊田明子  
この校内暴力を無くしていくためには、まず本人がしっかりと物事を判断して行動し、家族や先生は温かく、時には厳しく子どもを教育していかねばならない。友人は悩み悲しみ、喜びを共にできる人であってほしい。

この校内暴力を無くしていくためには、まず本人がしっかりと物事を判断して行動し、家族や先生は温かく、時には厳しく子どもを教育していかねばならない。友人は悩み悲しみ、喜びを共にできる人であってほしい。

この校内暴力を無くしていくためには、まず本人がしっかりと物事を判断して行動し、家族や先生は温かく、時には厳しく子どもを教育していかねばならない。友人は悩み悲しみ、喜びを共にできる人であってほしい。

善意銀行

十一月十五日から十一月三十日までの取扱分。敬称略。  
預託（金銭口座）▽社会福祉のために三万円、稲岡キシ。同十五万五千四百七十円、芦屋米親会・芦屋消費者協会。【物品口座】紙オムツ四袋。  
なお、十二月の預託分については、歳末持寄り運動寄付金として取り扱っていただきます。

十一月十五日から十一月三十日までの取扱分。敬称略。  
預託（金銭口座）▽社会福祉のために三万円、稲岡キシ。同十五万五千四百七十円、芦屋米親会・芦屋消費者協会。【物品口座】紙オムツ四袋。  
なお、十二月の預託分については、歳末持寄り運動寄付金として取り扱っていただきます。

十一月十五日から十一月三十日までの取扱分。敬称略。  
預託（金銭口座）▽社会福祉のために三万円、稲岡キシ。同十五万五千四百七十円、芦屋米親会・芦屋消費者協会。【物品口座】紙オムツ四袋。  
なお、十二月の預託分については、歳末持寄り運動寄付金として取り扱っていただきます。

テレビ放映

まちの表情と  
市長新春に語る  
14月午前九時  
サンテレビ

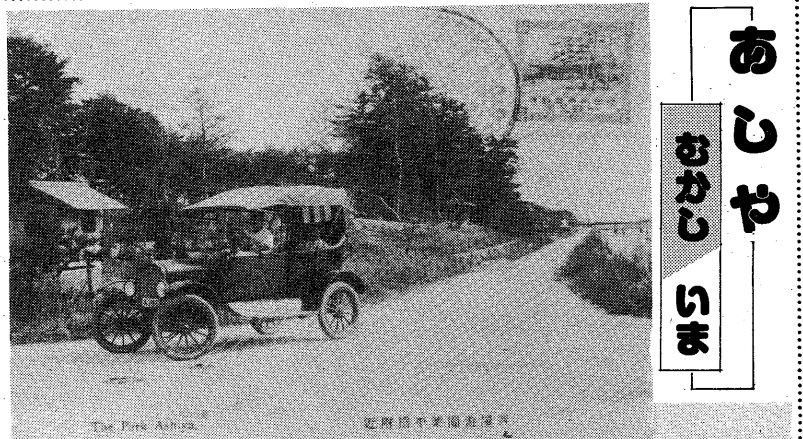
まちの表情と  
市長新春に語る  
14月午前九時  
サンテレビ

まちの表情と  
市長新春に語る  
14月午前九時  
サンテレビ

# 1月の検診だより

保健センター (芦屋警察北へ100m) ☎31-1586  
▶1月5日~2月10日◀ 県保健所 (業平橋東へ100m) ☎32-0707  
※会場をおまちがいのないようにご注意ください

内容	日程	受付時間	場所	対象	備考
3か月児健康診査 (股関節脱臼検診併設)	14	13:30~14:30	県保健所	満3か月から満4か月児まで	母子健康手帳持参
1歳6か月児健康診査	21	13:00~14:00	保健センター	昭和55年6月16日~55年7月15日生まれ	母子健康手帳持参
3歳児心の検診	5、12 19、26	9:30~10:30 9:30~10:30 13:30~14:30	県保健所	3歳0か月	母子健康手帳持参
3歳児健康診査	28	13:30~14:30	県保健所	3歳1か月児	母子健康手帳持参
乳幼児健康相談	1/7、2/4	13:30~14:30	県保健所		母子健康手帳持参 (歯の相談含む)
乳幼児精神衛生相談 (予約制)	5、2/2	13:30~14:30	県保健所	乳幼児	母子健康手帳持参
ツベルクリン反応検査	11、2/1	14:00~15:30	保健センター	3か月~4歳未満児	母子健康手帳持参
ツベルクリン反応判定・BCG接種	13、2/3	14:00~15:30	保健センター	BCG接種は、ツ反判定が陰性のかた	母子健康手帳持参
妊婦健康相談	8、22、29、2/5	9:00~10:30	県保健所	妊婦	母子健康手帳持参
母親学級	13、20	12:45~16:00 13:00~16:00	保健センター	妊産婦のかた	母子健康手帳持参 テキスト代 250円
家族計画相談	7、14、2/4	13:00~14:30	県保健所	希望者	優生保護・受胎調節の相談
結核検診	16、23、30、2/6	9:00~11:00	保健センター	16歳以上のかた	胸部レントゲン
循環器検診	16、23、30、2/6	9:00~11:00	保健センター	40歳~64歳	血圧測定、尿検査
胃の検診(予約制)	5、6、9、11、13、18 20、25、26、27、2/1 2/3、2/8、2/10	9:30~10:30	保健センター	35歳以上、血族にがん患者がある場合は30歳以上	胃部レントゲン 900円
乳がん検診	随時	医療機関 (診療時間内)	検診受託医療機関	30歳以上の婦人 直接医療機関へ	300円
子宮がん検診 (予約制)	20	医療機関、診療時の午前中	検診受託医療機関	30歳以上の婦人 予約は保健センターへ	1,000円
一般健康相談	8、22、29 2/5	9:00~10:30	県保健所	希望者 車いすのかたは、あらかじめご連絡ください	診察、血圧測定、各種検査、X線撮影、心電図等
健康相談	16、23、30、2/6	9:00~11:00	保健センター	希望者	血圧測定、尿検査
精神衛生相談 (予約制)	6、2/3	13:30~14:30	県保健所	希望者	
歯の衛生相談	7、2/4	13:30~14:30	県保健所	乳幼児、妊婦および一般のかた	検診と相談(歯ブラシとコップ持参)
外科整形相談 (予約制)	7、2/4	13:30~14:30	県保健所	希望者	腰痛、関節痛等 専門医による相談
検便・水質検査	6、11、13、18、20、 25、27、2/1、2/3、 2/8、2/10	9:00~12:00	県保健所	希望者	特殊項目水質検査は第1、第3月曜日のみ
献血	14 23	10:00~16:00	市役所北側 浜グアイエー前	16歳以上64歳まで	
健康チェック (予約制)	1/19、2/2、9	9:30~10:30	保健センター	35歳以上	ドック式検査9項目 5,000円



### 芦屋最初のタクシー

業平橋付近

住宅の建設、道路の整備など、まわりの近代化が急速に進み、市内のようすは大きく変わり、昔の芦屋を知っておられるかたも少なくなってきました。今月から「あしや」おかし、いま一通し、芦屋の移り変わりを10回にわたり、写真等でご紹介することにしました。

第1回目の写真は、大正9年(1924)、芦屋ではじめてのタクシーが、芦屋遊園(現在の市民センター)あたりから芦屋公園にかけての松林の大遊園を走っているもので、場所は、国道2号線の業平橋交差点付近から南方面を写したもので、今はこのあたりはメインストリートとなり、自動車の通行量が多くなっています。当時はまだ人力車や馬車が主流を占め、自動車のことを「ジロウ車」と呼び、目玉をのけたものが走っていると驚嘆したそうです。

ちなみに、大正時代初期の精道村内の車の保有台数(カッコ内は昭和初期の台数)は、人力車20台(80)、牛馬車27台(95台)、自動車4台(94台)、自転車20台(507台)で、人口はわずか8000人(大正8年)でした。

阪神電車の芦屋駅・打出駅、国鉄の芦屋駅はすでに開設されていましたが、タクシーの走りはじめて大正9年には、阪急電車が開通し、芦屋川停留所が作られ、山手方面の住宅建設も広がりはじめました。

### 健康

#### シニアリ予防接種

日時：1月29日(金)15時~16時  
対象：小学校6年生の児童(すでに学校で受けた人は必要ありません。市立小学校の児童は、学校で実施します)

場所：保健センター  
当日は、体温をはかり、必ず保護者同伴でおこしください。

#### 医療従事者の届け出

届出義務者：56年12月31日現在、県内に住所があるか、または、就業している各医療従事者。  
期限：1月15日(金)  
提出先：①医師、歯科医師、薬剤師は、住所を管轄する

#### 健康チェックを受けよう

昨年10月に始まった健康チェック(人間ドック式検診)は12月までに200人のかたが受診されました。約2時間で胃がん、肺がん、心電図、肝機能検査、貧血検査など9項目にわたってチェックされ、成人病の早期発見に役立っています。気軽に、短時間で検診が受けられるので自営業のかた、今まで検診の機会が少なかった主婦のかたなどに好評です。

対象：原則として、組織的な検診の機会が少なく35歳以上の在住、在勤者。  
受診料：5000円

#### 健康メモ

##### 部屋の換気を忘れなく!

冬は、部屋を閉めがちになります。その上石油やガスストーブなどを使用しますから、空気中の酸素が一層消費されます。燃料を燃やす暖房器具は、酸素が不足すると不完全燃焼を起こし、恐ろしい一酸化炭素を出します。一酸化炭素によって中毒を起こすと頭痛、はき気、めまいなどの症状があらわれ、次第に意識がなくなり、ついには死に陥る危険があります。

最近では、一般家庭でもアルミサッシが多く用いられ、家屋の自然換気量が少なくなっています。冬の健康を守るためにも窓を開けたり、換気ファンを利用して、部屋の換気につとめることが大切です。

### 毎月第1水曜日は不用ねこの引取り

日時：2月2日(水) 9時20分~9時55分  
場所：市役所北側  
内容：いらなくなった飼えねこ所有者不明の拾得ねこ  
費用：1匹3000円(県の収入証紙を購入のこと)、ただし生後6か月以内、体重2.5kg以下、拾得ねこは無料  
問合せ：衛生総務課(☎21-211 21内線352)

### ネズミのいっせい駆除運動

全市いっせいネズミ駆除運動を2月に実施します。ご希望のかたには殺そ剤をお渡します。ご希望のある地域のかたは、1月20日までに該当組織へ、組織のない地域のかたは1月25日以降に市衛生総務課(☎2121内線352)へ、できるだけグループで申し込んでください。ドブネズミでお困りのかたには、ドブネズミ駆除薬剤も用意しています。

### 健康メモ

#### 部屋の換気を忘れなく!

冬は、部屋を閉めがちになります。その上石油やガスストーブなどを使用しますから、空気中の酸素が一層消費されます。燃料を燃やす暖房器具は、酸素が不足すると不完全燃焼を起こし、恐ろしい一酸化炭素を出します。一酸化炭素によって中毒を起こすと頭痛、はき気、めまいなどの症状があらわれ、次第に意識がなくなり、ついには死に陥る危険があります。

最近では、一般家庭でもアルミサッシが多く用いられ、家屋の自然換気量が少なくなっています。冬の健康を守るためにも窓を開けたり、換気ファンを利用して、部屋の換気につとめることが大切です。

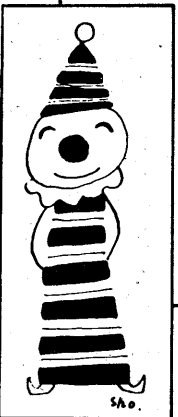
### 日直医師

9:00~17:00

1月10日(日)岡崎医院(内科)宮塚町26-1 (宮塚郵便局西へすぐ)  
15日(金)重信医院(内科)西蔵町11-24 (海技大学北へすぐ)  
17日(日)宮宗医院(内・外科)西芦屋町7-17 (三条八幡神社東南すぐ)  
24日(日)白井医院(小児科)東芦屋町1-3 (田中千代服飾学園北)  
31日(日)斉藤医院(内科)津知町1-25 (川西公園北国道2号線沿い)  
2月7日(日)平林医院(内・外科)浜町9-6 (南宮郵便局北へ200メートル)

1月は、市県民税第4期分の納期忘れずに期限内に納めましょう

会と催し



ルナ・ホール(予定)

大ホール 10日(日)13時: 根来博子門下生ピアノ演奏会(無料) 15日(金)10時: 昭和57年度新成人を祝う会 17日(日)10時: ②12時: ③14時: 教職員組合青年部映画会(400円) 24日(日)13時30分: 神州男児熱血歌唱祭(1000円) 29日(金)18時30分: フライイング80Sエレクトーンコンサート(1800円) 31日(日)13時: ピアノ研究発表会(無料) 2月4日(木)13時: 第8回芦屋市解放教育研究大会 7日(日)13時30分: ほうゆう関西(無料)

阪神地方の縄文遺跡(市教育委員会文化財担当) 1月30日(土)旧石器・縄文時代の自然環境(山中一郎 奈良大学助教授) 2月6日(土)ムラムラの交流-原始社会の生活圏と交易-(都出比呂志大阪大学助教授)

市立体育館オープン日のご利用を

オープン日: 毎月第1土曜日13時~17時、第3日曜日10時~12時と13時~17時 使用時間: 1時間単位で、最大限2時間まで 内容: 市民の皆さんに卓球やバドミントンを自由に楽しんでいただきます 用意するもの: 用具類と体育館シューズ(上履着用) 対象者: 市内在住、在勤、在学のかた 申込み: 体育館受付へ 問合せ: 体育館・青少年センター(☎82228)

アシヤ・ミニコンサート

日時: 1月22日(金)19時~21時 会場: 市民センター音楽室 内容: バイオリンの豊かき、ピアノの楽しき 出演: バイオリン 梅原ひまり ピアノ 白井満智子 費用: 2000円(3か月分含費として) 申込み: 当日会場へ(初めてのかたを歓迎します) 問合せ: 市民センター事業係(☎4995)

縄文遺跡埋蔵文化財特別展

期間: 2月14日(日)まで 内容: 山芦屋、朝日ヶ丘両遺跡の出土遺物を中心に、広く西摂地域全体の縄文文化を紹介 会場: 市民センター別館展示場 特別講演: 1月23日(土)「山芦屋縄文早期の遺跡の出現と

市立芦屋病院のご案内

市立芦屋病院では、外来初診者の受付を下表のとおり行なっています。

外来初診受付時間一覽表

Table with columns for 科目 (科目), 時間 (時間), 午前 (午前), 午後 (午後). Rows include 小児科, 外科, 泌尿器科, 産婦人科, 眼科, 耳鼻咽喉科, 歯科.

お問合せは市立芦屋病院事務局業務課(☎2156)まで。

県民べんり帳

掲載内容は「2時間人間ドックを利用するときは」「休日、夜間の急病患者のために」「若くても支給される老齢年金とは」「県下の公的宿泊施設」など、県の制度

県フラワーセンター

日時: 内容: 1月9日(土)植木の手入れと寒肥の施し方(フラワーセンター)花の相談員(白壁定治氏) 1月23日(土)菊の土作りと小懸崖菊の作り方(全日本菊花連盟兵庫県支部長 赤井美知夫氏)

阪神文芸作品募集

内容: 川柳・俳句(雑詠)は1人2句以内、短歌(雑詠)は1人1首

国民金融公庫

資格: 高校、大学等に進学のため資金を必要とするかた(ただし、収入に制限あり) 取扱期間: 1月~4月 融資額: 1世帯当たり50万円以内 融資期間: 高校3年以内、大学4年以内 利率: 年8.3パーセント

高年齢者無料職業紹介

日時: 1月22日(金)13時30分~16時 場所: 福祉会館114室 問合せ: 社会福祉協議会事務局(☎7530)

生活の中でひと汗運動を

この運動は、日頃の運動不足解消をめざして、1日最低15分間のひと汗の運動を行ない、得点カードのマス(100マス)を埋めていくものです。無理のない運動を少しづつ、欠かさずに行なうと、健康を保つことに心がけましょう。

燃えないゴミの収集

台所ゴミ、紙くずはポリ袋かポリバケツに入れ、午前8時30分までに決められたステーションへ(月・水・金曜日) 収集地区: 国鉄線以北の各町と 前田町、清水町(火・木・土曜日) 収集地区: 前田町、清水町、新サイードタウンを除く国鉄線以南の各町

燃えないゴミの収集

おおむね、4か月に1回の周期で各町ごとに順次実施されています。午前8時30分までに、決められたステーションへ出しましょう。

大型ゴミの収集

4日(木) 大槻・公光・津知 10日(水) 打出・若宮・川西 11日(木) 南宮 17日(水) 三条 18日(木) 浜芦屋・平田北 24日(水) 高浜 25日(木) 若葉・潮見

保母臨時職員募集

人数: 1人(有資格者) 勤務先: 打出保育所(宮川町4)

市民ハイキング

期間: 1月18日(月)から1年間 問合せ: 保育課(☎2121 内線339) 日時: 1月10日(日)8時 雨天決行 集合場所: 阪急芦屋川駅北側広場

国民金融公庫

資格: 高校、大学等に進学のため資金を必要とするかた(ただし、収入に制限あり) 取扱期間: 1月~4月 融資額: 1世帯当たり50万円以内

生活の中でひと汗運動を

この運動は、日頃の運動不足解消をめざして、1日最低15分間のひと汗の運動を行ない、得点カードのマス(100マス)を埋めていくものです。無理のない運動を少しづつ、欠かさずに行なうと、健康を保つことに心がけましょう。

保母臨時職員募集

人数: 1人(有資格者) 勤務先: 打出保育所(宮川町4)

市民ハイキング

期間: 1月18日(月)から1年間 問合せ: 保育課(☎2121 内線339) 日時: 1月10日(日)8時 雨天決行 集合場所: 阪急芦屋川駅北側広場

Signal Valentine's Concert 前売券 2000円 当日券 2500円 全席指定 2/14(日) 14:00~ ルナ・ホール チケットのお求めは (芦屋) 市民センター内売店「ルナ・ロッサ」 (神戸) さんちかプレイガイド/せいでんさんちかレコードコーナー/せいでん三宮レコード2Fプレイガイドコーナー (大阪) 阪急交通社、阪神交通社プレイガイド 主催: 芦屋市/芦屋ルナ・ホール協会(☎4995)

第24回 芦屋市民 囲碁大会 会場: 市民センター本館 参加費: 1000円(中学生以下500円(昼食代を含む)) 参加者: 市内在住・在勤・在学者で、年齢・経験は問いません 申込み: 大会当日の11時~12時まで(時間厳守) 日時: 1月10日(日)12時~ 会場: 市民センター別館大広間 参加費: 200円(60歳以上のかたは、社会福祉協議会で負担します) 参加者: 市内在住・在勤・在学者で、年齢・経験は問いません 申込み: 大会当日の11時~12時まで(時間厳守) 問合せ: 市民センター事業係(☎4995)