

わたしたち芦屋市民は
自然の風物を楽しみ、まちを
緑と花でつつみましょう
新緑がいちだと美しい季節、
樹木を大切に、草花に親しみ
ましょう。



Table with population and area statistics for Ryūkyū City as of April 1, 1976.

発行所 芦屋市精道町7-6 芦屋市役所 発行人 芦屋市長
編集 公聴広報課 毎月1回5日発行 全世帯配布

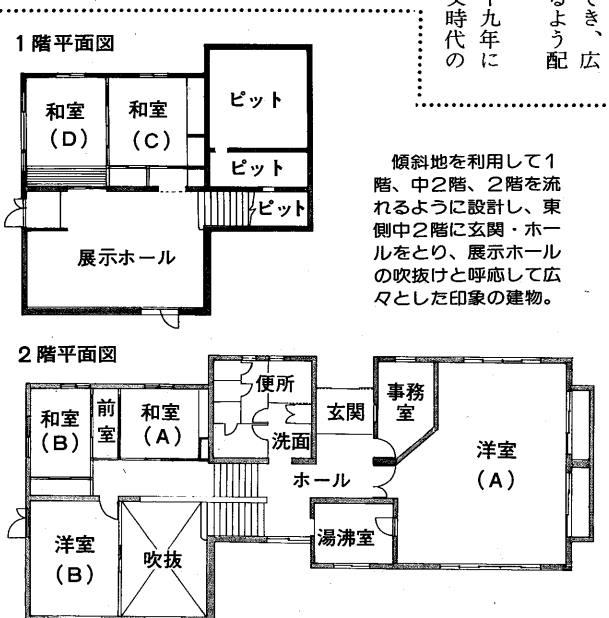
朝日ヶ丘集会所が完成



特色あるコミュニティ活動の場として

本市では、近年とみに人口が増え、そのうち市の自治振興助成事業(公営競馬の収益金を財源として推進)によるモデルコミュニティ施設(朝日ヶ丘集会所)が完成しました。

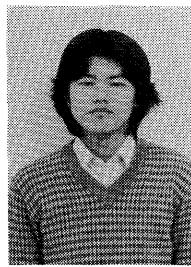
今年度中には、昭和三十九年に発見された旧石器から縄文時代の複合遺跡である、朝日ヶ丘遺跡の埋蔵品やその他文化財の諸資料を展示ホールに展示し、古代人の生活をしのび、芦屋の歴史を学習する場としての特色も備えることとなります。



傾斜地を利用して1階、中2階、2階を流れるように設計し、東側中2階に玄関・ホールをとり、展示ホールの吹抜けと呼応して広々とした印象の建物。

モ市への学生親善使節に

吉富英幸くん・渡辺理恵子さん



吉富くん



渡辺さん

姉妹都市のアメリカ・カリフォルニア州モンテベロ市へ今年夏に派遣する学生親善使節として吉富英幸君(伊勢町在住・大学生)と渡辺理恵子さん(東山町在住・高校生)の二人が選ばれました。

都市になり、三十九年から親善使節を交換しており、本年で十九回目になります。今回の使節募集には、市内の高校、大学生十七人の応募があり、選考の結果二人が選ばれました。

市立 芦屋病院 内科外来の診察医 午前中三人に

内科外来の待ち時間を短縮させるため、四月一日から午前中の診察医を一人増員して三人で行なっています。
内科の外来患者はここ数年増え続け、一日平均百五十人、多い日は二百人近くにもなっています。

市立芦屋病院の年金 積立金還元融資事業

病院ではこの外、薬剤科に薬の自動分包装機を設置して受取りの待ち時間短縮にも努力しています。
市立芦屋病院では、昭和五十六年度に国民年金の積立金還元融資を受けて、次のとおり医療機器を整備し、医療水準の向上を計りました。

光化学スモッグに十分注意を!!
光化学スモッグが非常に発生しやすいシーズンになりました。そこで、市では五月一日から十月末日までの間は(土・日曜日および祝日を含め)光化学スモッグ発生に対する監視体制を強めています。

Table with 4 columns: 連絡方法, 注意事項, 発生しやすい条件, 予報. It details smog warning procedures and conditions.

光化学スモッグ予報等の連絡方法
予報 ①市役所・学校園・派出所・郵便局などに、広報旗、広報板を掲げます。(広報旗の色…緑色)
②テレビやラジオ
注意事項 ○できるだけ屋外での運動や活動をさける
○不用不急の自動車の運転の自粛
○眼やのど、鼻に刺激や痛みを感ずるときは、洗眼やうがいをする
○気分が悪くなったときは、近くの医師に相談する

品目二十三点
購入金額 五千二百九十九千円
還元融資額 五千円
然に防止するため、市民の皆さんへの連絡を、下表のように定めています。
なお、芦屋市域における昨年の光化学スモッグ予報・注意報の発生回数や、被害者の届出は、ゼロでしたが、今年、気象条件等によって発生が予想されますので、十分ご注意ください。

各種団体の連係が進めば、さらに特色のあるコミュニティづくり
や生涯教育の推進が期待されます。市民の申込みは、使用希望期日の室の申込みは、使用希望期日の一か月前から集会所で受け付け、市民のかたや、市内に事業所を持つ人ならどなたでもご利用いただけます。

朝日ヶ丘集会所使用料金表

Table with columns: 室名, 広さ, 収容人員, 9時-12時, 13時-17時, 18時-21時30分, 23時-8時. Lists room rates and capacities.

深夜の使用は、葬儀に関する使用に限る。

施設見学会 希望者募集
市内には、市民センターや体育館など、よく親しまれている施設のほかに、環境処理センターや下水処理場のように、生活に密着しているがあまり知られていない大切な施設もあります。今回、市ではこれらの施設を市民の皆さんに直接ご覧いただく機会を設けましたので、ご希望のかたはお申込みください。

日時 6月9日(水)9時20分~16時
定員 40人
集合場所 9時20分に市役所北側広場
見学する施設 朝日ヶ丘集会所→奥山浄水場→保健センター→市民センター→体育館→青少年センター→環境処理センター→下水処理場(合計7施設)
持物 弁当
申込方法 5月10日(月)9時から電話で(先着順、定員になりしだい締め切ります)

資源回収 資源ゴミ回収にご協力を
昭和57年度新規分の団体登録の受付を始めます。該当される団体は早めに登録等の手続きを。
対象 おおむね20以上の参加世帯があり、原則として月1回以上定期的に集団回収を行なう団体
支給基準 ①世帯割として、供用の消耗品器材等の購入費用にあてていただくため、1世帯当たり80円を基準とする金額と、1団体当たり1万円の合計額をお渡します。
②従量割として、古紙、布類、ビン類等1キログラム当たり3円を年2回に分けてお渡します。
申請期間 5月6日~31日
申請・問合せ 市環境衛生課(☎2155)、市衛生総務課(☎2121内線352)

# 快適で健康な生活環境を を整え住みよい街に

## 下水道整備

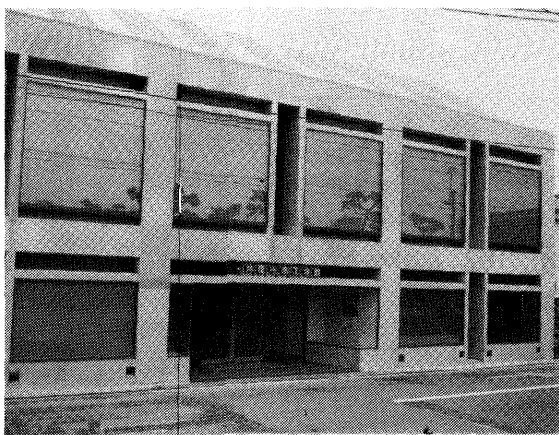
本市の下水道は、昭和十年に事業を開始して以来、積極的に整備を進めてきた。四十四年には高級処理を開始し、五十四年には市街地全域へ六層荘町の一部を除く）に公共下水道を布設し、水洗化率も九七・八パーセント(全世界平均)に達し、ほとんどの市民の皆さんが下水道のサービスを受けている。

### 芦屋市指定排水設備工事店

店名	所在地	電話
備前	精道町11-5	☎2548
(合資)神明商會	西山町3-8	☎3565
山中設備工業所	親王塚町14-1	☎0532
(合資)神野水道電気商會	西山町1-3	☎2991
東山	西蔵町3-19	☎1882
中央水道工商所	業平町3-6	☎3552
宇田	若宮町2-13	☎0706
宇根	西山町15-4	☎2334
宇松	前田町9-2	☎3447
越智	東山町4-11	☎3708
大坂	大崎町6-6	☎4446
大六	西蔵町1-11	☎0379
西岡設備工業所	上宮町8-10	☎9056
種本	松ノ内町1-17	☎4842
西本	大原町7-3	☎7700
西橋	宮家町91-5	☎2160
南芦屋	大東町16-16	☎5672
大東	宮川町8-4	☎5735
芦屋	若宮町7-6	☎9556

### 春の公民館講座受講者募集

- ヤングミセスの育児入門講座
  - 日時：五月初めママになるために
  - 日時：五月七日、六月二十五日
  - 会場：日中心全全回 午後二時三十分～三時三十分 託児あり
  - 費用：五百円
- 自然科學講座
  - 日時：五月十五日、六月十九日
  - 毎週土曜日(全六回) 午後二時三十分～三時三十分 託児あり
  - 費用：五百円
- 青年交流講座
  - 日時：五月十四日、十九日、二十日
  - 会場：五月は朝日ヶ丘幼稚園、六月以降は朝日ヶ丘集会所
  - 費用：五百円
- 青年交流講座
  - 日時：五月十四日、十九日、二十日
  - 会場：五月は朝日ヶ丘幼稚園、六月以降は朝日ヶ丘集会所
  - 費用：五百円



新築した新芦屋市商工会館は、地上二階地下二階の延べ面積五百一十平方メートルで、大小の研究室、相談室、記録指導室、青年部室、会長室、事務局などが配置されている。

### 商業統計調査

昭和五十七年の商業統計調査が六月一日現在で実施された。

### 表1 商業の推移

年	商店数	従業者数	売場面積	年間販売額
49年5月1日	1,025	3,771	26,273	2,905,636
51年5月1日	1,078	3,962	29,058	3,824,533
54年6月1日	1,289	4,869	38,730	4,987,859

### 表2 商業別商店の構成

区分	昭和51年		昭和54年	
	商店数	構成比	商店数	構成比
合卸	1,078	100.0%	1,289	100.0%
卸	54	5.0	72	5.6
小売	1,024	95.0	1,217	94.4
計卸	54	5.0	72	5.6
計小売	1,024	95.0	1,217	94.4
計卸小売	1,078	100.0%	1,289	100.0%

## 第一回定例会市議会報告

- 第1号議案「昭和三十九年度芦屋市一般会計補正予算(第6号)」
- 第2号議案「昭和三十九年度芦屋市一般会計補正予算(第7号)」
- 第3号議案「昭和三十九年度芦屋市一般会計補正予算(第8号)」
- 第4号議案「昭和三十九年度芦屋市一般会計補正予算(第9号)」
- 第5号議案「昭和三十九年度芦屋市一般会計補正予算(第10号)」
- 第6号議案「昭和三十九年度芦屋市一般会計補正予算(第11号)」
- 第7号議案「昭和三十九年度芦屋市一般会計補正予算(第12号)」
- 第8号議案「昭和三十九年度芦屋市一般会計補正予算(第13号)」
- 第9号議案「昭和三十九年度芦屋市一般会計補正予算(第14号)」
- 第10号議案「昭和三十九年度芦屋市一般会計補正予算(第15号)」
- 第11号議案「昭和三十九年度芦屋市一般会計補正予算(第16号)」
- 第12号議案「昭和三十九年度芦屋市一般会計補正予算(第17号)」
- 第13号議案「昭和三十九年度芦屋市一般会計補正予算(第18号)」
- 第14号議案「昭和三十九年度芦屋市一般会計補正予算(第19号)」
- 第15号議案「昭和三十九年度芦屋市一般会計補正予算(第20号)」
- 第16号議案「昭和三十九年度芦屋市一般会計補正予算(第21号)」
- 第17号議案「昭和三十九年度芦屋市一般会計補正予算(第22号)」
- 第18号議案「昭和三十九年度芦屋市一般会計補正予算(第23号)」
- 第19号議案「昭和三十九年度芦屋市一般会計補正予算(第24号)」
- 第20号議案「昭和三十九年度芦屋市一般会計補正予算(第25号)」
- 第21号議案「昭和三十九年度芦屋市一般会計補正予算(第26号)」
- 第22号議案「昭和三十九年度芦屋市一般会計補正予算(第27号)」
- 第23号議案「昭和三十九年度芦屋市一般会計補正予算(第28号)」
- 第24号議案「昭和三十九年度芦屋市一般会計補正予算(第29号)」
- 第25号議案「昭和三十九年度芦屋市一般会計補正予算(第30号)」
- 第26号議案「昭和三十九年度芦屋市一般会計補正予算(第31号)」
- 第27号議案「昭和三十九年度芦屋市一般会計補正予算(第32号)」
- 第28号議案「昭和三十九年度芦屋市一般会計補正予算(第33号)」
- 第29号議案「昭和三十九年度芦屋市一般会計補正予算(第34号)」
- 第30号議案「昭和三十九年度芦屋市一般会計補正予算(第35号)」
- 第31号議案「昭和三十九年度芦屋市一般会計補正予算(第36号)」
- 第32号議案「昭和三十九年度芦屋市一般会計補正予算(第37号)」
- 第33号議案「昭和三十九年度芦屋市一般会計補正予算(第38号)」
- 第34号議案「昭和三十九年度芦屋市一般会計補正予算(第39号)」
- 第35号議案「昭和三十九年度芦屋市一般会計補正予算(第40号)」



第一回定例会市議会報告の続き。議事録の一部を掲載する。

### 下水処理場の水質試験結果

試験項目	昭和57年3月24日		昭和57年4月5日		処理率による基準
	流入水	処理水	流入水	処理水	
温度(℃)	11.5	13.0	11.5	13.0	-
pH	7.4	7.0	7.5	7.1	5.8-8.6
SS(㎎/ℓ)	142	4	300	2	70以下
BOD(5)(㎎/ℓ)	146	10	300	12	20以下
大腸菌群数(コ/ℓ)	48,000	0	61,000	0	3,000以下

公営灯が故障のときお知らせください。市内には、夜間通行者の治安のため現在約三千灯の公営灯が設置されています。

重慶の身体障害者に薬書の無料配布。郵政省では、身体障害者福祉増進に際し、この運動に協力して料額面が安い鳥の意匠の薬書を重慶の身体障害者に無料配布しています。

国民健康保険料の申告書の提出を。国民健康保険料の申告書の提出期限は、昭和五十七年度は、四月十日です。

国民年金保険料のお知らせ。国民年金保険料は、毎年四月から六月にかけて納付されます。

外国人のかたも国民年金に加入できるようになりました。外国人のかたも国民年金に加入できるようになりました。

加入手続きはお済みですか。外国人のかたも国民年金に加入できるようになりました。

外国人のかたも国民年金に加入できるようになりました。外国人のかたも国民年金に加入できるようになりました。

外国人のかたも国民年金に加入できるようになりました。外国人のかたも国民年金に加入できるようになりました。

外国人のかたも国民年金に加入できるようになりました。外国人のかたも国民年金に加入できるようになりました。

利用するには便利 他人は迷惑。最近、短距離の通勤、通学や買物をはじめ健康を目的とした屋外レクリエーションに、手軽で便利な交通手段として自転車が増えています。

防火管理者資格取得講習会。防火管理者資格取得講習会が、五月十三日(木)と十四日(金)午前九時午後五時、市消防本部で開催されます。

市民プールアルパイト募集。市民プールアルパイト募集。市民プールアルパイト募集。

国民年金保険料のお知らせ。国民年金保険料は、毎年四月から六月にかけて納付されます。

外国人のかたも国民年金に加入できるようになりました。外国人のかたも国民年金に加入できるようになりました。

外国人のかたも国民年金に加入できるようになりました。外国人のかたも国民年金に加入できるようになりました。

外国人のかたも国民年金に加入できるようになりました。外国人のかたも国民年金に加入できるようになりました。

利用するには便利 他人は迷惑。最近、短距離の通勤、通学や買物をはじめ健康を目的とした屋外レクリエーションに、手軽で便利な交通手段として自転車が増えています。

防火管理者資格取得講習会。防火管理者資格取得講習会が、五月十三日(木)と十四日(金)午前九時午後五時、市消防本部で開催されます。

市民プールアルパイト募集。市民プールアルパイト募集。市民プールアルパイト募集。

国民年金保険料のお知らせ。国民年金保険料は、毎年四月から六月にかけて納付されます。

外国人のかたも国民年金に加入できるようになりました。外国人のかたも国民年金に加入できるようになりました。

外国人のかたも国民年金に加入できるようになりました。外国人のかたも国民年金に加入できるようになりました。

外国人のかたも国民年金に加入できるようになりました。外国人のかたも国民年金に加入できるようになりました。

利用するには便利 他人は迷惑。最近、短距離の通勤、通学や買物をはじめ健康を目的とした屋外レクリエーションに、手軽で便利な交通手段として自転車が増えています。

防火管理者資格取得講習会。防火管理者資格取得講習会が、五月十三日(木)と十四日(金)午前九時午後五時、市消防本部で開催されます。

市民プールアルパイト募集。市民プールアルパイト募集。市民プールアルパイト募集。

国民年金保険料のお知らせ。国民年金保険料は、毎年四月から六月にかけて納付されます。

外国人のかたも国民年金に加入できるようになりました。外国人のかたも国民年金に加入できるようになりました。

外国人のかたも国民年金に加入できるようになりました。外国人のかたも国民年金に加入できるようになりました。

外国人のかたも国民年金に加入できるようになりました。外国人のかたも国民年金に加入できるようになりました。

利用するには便利 他人は迷惑。最近、短距離の通勤、通学や買物をはじめ健康を目的とした屋外レクリエーションに、手軽で便利な交通手段として自転車が増えています。

防火管理者資格取得講習会。防火管理者資格取得講習会が、五月十三日(木)と十四日(金)午前九時午後五時、市消防本部で開催されます。

市民プールアルパイト募集。市民プールアルパイト募集。市民プールアルパイト募集。

国民年金保険料のお知らせ。国民年金保険料は、毎年四月から六月にかけて納付されます。

外国人のかたも国民年金に加入できるようになりました。外国人のかたも国民年金に加入できるようになりました。

外国人のかたも国民年金に加入できるようになりました。外国人のかたも国民年金に加入できるようになりました。

外国人のかたも国民年金に加入できるようになりました。外国人のかたも国民年金に加入できるようになりました。

# 市税条例の改正

## …市民税・固定資産税・ガス税等…

地方税法の改正に伴い、税負担の軽減を図るため、個人市民税所得割の非課税限度額の引上げ、ガス税の免税点の引上げ等を行なうとともに、固定資産税および都市計画税について税負担の調整が行なわれました。また、長期的、安定的な土地税制の確立を図るため、市街化区域農地に対する固定資産税の課税の適正化措置と、特別土地保有税等についての所要の措置を講ずる市税条例の改正が行なわれました。

### 市民税

●所得割非課税限度額の引上げ  
：前年中の所得の金額が左表の額以下のかたには、所得割は課税されません。

改正後	27万円×家族数+9万円
改正前	27万円×家族数

家族数=本人+控除対象配偶者+扶養親族の数、または扶養親族が9人以上必要な家族数

●個人均等割のみを課する非課税限度額の引上げ  
：前年中の所得の金額が左表の額以下のかたは、均等割は課税されません。

改正後	25万円×家族数
改正前	23万円×家族数

家族数=本人+控除対象配偶者+扶養親族の数

●控除対象配偶者および扶養親族の所得要件の緩和

その結果も公開することにしていただきますので、多数ご参加ください。

### 松くい虫から松の緑を守ろう

松を枯らさないために薬剤散布を行なう松枯れを防ぎましょう。まず、松くい虫(マツノマダラカミキリ)が成虫となって飛び回る五月下旬から七月下旬までに、松くい虫が食べる小枝に二、三週間おきに四回程度薬剤散布を行なうて松くい虫を殺し、緑虫(マツノザイセンチュウ)の広まりを未然に防いでください。使用する薬剤はスミチオン乳剤等です。詳しくは市経済課農林係(☎2121内線21)へ。

## 火葬場建設計画説明会

五月八日(土)十九時

火葬場建設計画の概要は、広報あしや4月号でお知らせしましたが、第二回市民説明会を五月八日(土)十九時から山手幼稚園で開催します。

四月十日に市民センターで開催した第一回説明会では、建設計画に関する現在の経緯や計画の概要について説明するとともに、建設計画に対して一部市民から提出されていた公開質問状の各項目についても市の見解を説明しました。今回の説明会では、市が実施しました環境アセスメントの概要を説明すると同時に、火葬場についても最新の教種の炉について専門家に委託して調査測定しており、

区分	改正後	改正前
給与所得等だけ を有する人	29万円以下	20万円以下
給与所得等以外 の所得だけ を有する人	10万円以下 (改正なし)	10万円以下
給与所得等と 給与所得等以外 の所得を有する人	給与所得等の2.9分の1と給与所得等以外の所得との合計額が10万円以下	給与所得等の2分の1と給与所得等以外の所得との合計額が10万円以下

●専夫控除の創設  
：次の条件にすべて該当するかたには、新たに、寡婦控除と同額の二十一万円の寡夫控除が設けられました。

●市街化区域農地に対する課税の適正化措置  
：すでに課税の適正化措置の対象とされているA農地およびB農地に加え、今回新たに五十七年度において三・三平方メートル

①妻と死別し、または離婚した後に婚姻をしていないこと、②所得税の基礎控除相当額(二十九万円)以下の所得しか得ていない子を有し、生計を一にしていること、③合計所得金額が三百万円以下であり、老年者に該当していないこと

### 固定資産税・都市計画税

●土地に係る負担調整措置  
：今年度土地の評価替えを行ないましたので、これに伴い、上昇した税負担の増加を緩和する趣旨から、直ちに新評価額に基づく課税を行なうことなく、前年度の税負担を基礎とした段階的な負担調整措置がとられました。すなわち、昭和五十七年度から五十九年度までの土地の税額は、それぞれ前年度の課税標準額に五十六年度の課税標準額に対する新しい評価額または課税標準の特例額の上昇率の区分に応じた負担調整率を乗じて得た額を課税標準額として税額を算定することになります。

## 労政コーナー

市経済課労政係(☎2121内線323)

### 家内労働時間

五月二十一日～三十一日

- 家内労働手帳の交付と受領を励行しましょう。
- 仕事の依頼ごとに条件を明確に記入しましょう。
- 工賃は現金で全額を一月以内に払いましょう。
- 委託状況届等を労働基準監督署に提出し、帳簿を備付けましょう。
- 家内労働による災害防止に委託者、家内労働者が自主的に取り組みましょう。

### 特別土地保有税

市街化区域内で、五十七年四月一日から六十年三月三十一日の間

### ガス税

五十七年六月一日以後に使用するガス税について、免税点が一万二千円(改正前一万円)になります。

### 家内労働手帳

中小企業の従業員が安定して働き、退職金を確実に支給できるようにする制度で、法律によって定められ、国の補助も出されて次の特色をもって運営されています。

### 中小企業の従業員に退職金を

①月々わずかな掛金で将来多額の退職金を確実に支給できる。②退職金には国の補助金がつく。③従業員のための福利厚生施設をつくる場合は融資を低利で受けられる。

### 退職者生活安定資金特別貸付

会社の倒産等により、やむなく退職されたかたに融資しています。

### 兵庫県勤労生活ローン

労働組合のない事業所で働く人に融資しています。

### 勤労者住宅資金貸付

勤労者のマイホームづくりを促すために、勤労者住宅資金貸付制度を設けることができます。

従来の特例土地保有税は、五十七年三月三十一日までの間に取得された市街化調整区域内に所在する土地、および五十七年四月一日以降取得される土地に十年間だけ課税されることになりました。なお、五十七年三月三十一日までの間に取得された市街化区域内に所在する土地に対しては、従来どおりその土地が有効利用されるまで課税されます。詳しくは税務課(☎2121)へお問合せください。

### 中小企業の従業員に退職金を

中小企業の従業員が安定して働き、退職金を確実に支給できるようにする制度で、法律によって定められ、国の補助も出されて次の特色をもって運営されています。

### 心身障害者雇用事業所施設等整備資金融資

心身障害者を常用雇用しているか、雇用しようとしている事業主が、障害者のために作業施設、設備、備品、住宅を整備する融資です。

### 中小企業福利共済制度に加入を

大企業なみの共済制度を中小企業でも実施できるように、県と事業主が協力してつくりだしている制度です。この制度に加入すると従業員、事業主が給付、貸付、福利厚生事業等が受けられます。また、税法上損金または、必要経費として処理することができます。

### 消費者とともに考えます

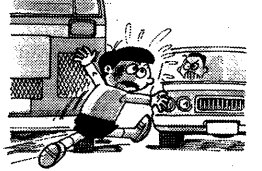
消費生活に関するいろいろな資料を提供して、芦屋市消費者協会役員吉富須美子さんが消費者の相談にお答えします。

### 消費者とともに考えます

消費生活に関するいろいろな資料を提供して、芦屋市消費者協会役員吉富須美子さんが消費者の相談にお答えします。

## 交通災害共済受付中

- 加入期間は、受付の翌日から翌年の3月31日です。
- 申込みは、市内の各銀行・信用金庫・郵便局の窓口・市役所で受付しています。(用紙は、それぞれの窓口へお持ちください)
- 用紙に住所・氏名・性別等を記入のうえ、会費を添えて申し込んでください。
- 1人年間360円で、見舞金は15,000円～100万円までの8等級です。



※問合せ 市生活文化課(☎2121内線232)へ

## 「石けん」を

合成洗剤の方が白く見えるのは…  
蛍光増白剤による白さのためです



兵庫県生活科学研究所の洗浄力テストでは、粉末、液体とも、石けんの方がどの合成洗剤よりも勝るといふ結果がでています。

使いましょう

万一に備え 家族みんなで加入しましょう

# 5月の

## 検診だより

保健センター（芦屋警察北へ100m） ☎31-1586  
県保健所（業平橋東へ100m） ☎32-0707  
※会場をまちがわないようにご注意ください。  
※車でのご来場は、ご注意ください

▶5月5日～6月10日◀

内容	日程	受付時間	場所	対象	備考
3か月児健康診査 (股関節脱臼検診併設)	13	13:30～14:30	県保健所	満3か月から満4か月児まで	母子健康手帳持参
1歳6か月児健康診査	20	13:00～14:00	保健センター	昭和55年10月16日～55年11月15日生まれ	母子健康手帳持参
3歳児心の検診	11、6/1、6/8、18、25	9:30～10:30 9:30～10:30 13:30～14:30	県保健所	3歳0か月 指定日時に合わせて受診してください。	母子健康手帳持参
3歳児健康診査	27	13:30～14:30	県保健所	3歳1か月児	母子健康手帳持参
乳幼児歯磨き教室	6、6/3	13:00	県保健所	主として1歳6か月児	母子共歯ブラシ、コップ持参
乳幼児精神衛生相談 (予約制)	6/1	13:30～14:30	県保健所	乳幼児	母子健康手帳持参
ツベルクリン反応検査	10、6/7	14:00～15:30	保健センター	3か月～4歳未満児	母子健康手帳持参
ツベルクリン反応判定・BCG接種	12、6/9	14:00～15:30	保健センター	BCG接種は、ツ反判定が陰性のかた	母子健康手帳持参
妊婦健康相談	7、14、21、28 6/4	9:00～10:30	県保健所	妊婦	母子健康手帳持参
母親学級	12、19	12:45～16:00 12:45～16:00	保健センター	妊産婦	母子健康手帳持参 テキスト代 250円
家族計画相談	6、13、27、 6/3、6/10	13:00～14:30	県保健所	希望者	優生保護・受胎調節の相談
結核検診	15、22、29 6/5	9:00～11:00	保健センター	16歳以上	胸部レントゲン
循環器検診	15、22、29 6/5	9:00～11:00	保健センター	40歳～64歳	血圧測定、尿検査
胃の検診(予約制)	20、27 6/1、3、7、 8、10	9:30～10:30	保健センター	35歳以上、血族にがん患者がある場合は30歳以上 予約は保健センターへ	胃部レントゲン 900円
乳がん検診	随時	医療機関 (診療時間内)	検診受託 医療機関	30歳以上の婦人 直接医療機関へ	300円
子宮がん検診 (予約制)	19	医療機関、診療時の午前中	検診受託 医療機関	30歳以上の婦人 予約は保健センターへ	1,000円
一般健康相談 (健康づくりビデオ上映)	7、14、21、28 6/4	9:00～10:30	県保健所	希望者 車いすのかたは、あらかじめご連絡ください	診察、血圧測定、各種検査、X線撮影、心電図等
健康相談	15、22、29 6/5	9:00～11:00	保健センター	希望者	血圧測定、尿検査
精神衛生相談 (予約制)	20	9:30～10:30	県保健所	希望者	ノイローゼ等 専門医による相談
歯の衛生相談	6、6/3	14:00～14:30	県保健所	乳幼児、妊婦および一般のかた	検診と相談
外科整形相談 (予約制)	6、6/3	13:30～14:30	県保健所	希望者	腰痛、関節痛等 専門医による相談
検便・水質検査	10、12、17、19 24、26、31 6/2、7、9	9:00～12:00	県保健所	希望者	特殊項目水質検査は第1、第3月曜日のみ
献血	21 22	10:00～16:00	市役所北側 浜ダイエー前	16歳～64歳	
健康チェック (予約制)	申込み多数のため6月以降になります。	9:30～10:30	保健センター	35歳以上	ドッグ式検査9項目 5,000円

■健康づくりビデオコーナー…県保健所2階の待合コーナーに新設しました。利用時間は、毎週金曜日9時から12時です。5月の番組は「高血圧と塩」「あなたもタバコをやめられます」「妊婦の旅と外出」



### あしや さかしま

明治3年(1870年)わが国最初の鉄道トンネルが芦屋川の下に構築され、同7年(1872年)には、大阪と神戸間(鉄道(単線)が開通しました。当時の駅は大坂・西宮・三宮・神戸駅だけで、徒歩または人力車(西宮・住吉の両駅を利用しての田園風景をめぐって汽車が走るのが珍しく、「往きしものり」の休み場所「三宮・住吉・西宮」に着ると、大阪・ヤシキリ車(ア)、汽車の俗語の「おのり」があり、おのりのさわきはたいへんおもしろい。その後芦屋駅設置の運動が起り、大正2年(1913)年10月、精道村の請願により用地3000坪、工事費1万円を鉄道院に寄付して、ようやく芦屋駅が開設されました。その背景には、すでに阪神電車の開通や電灯の供給などがあり、住宅地芦屋の発展の気運が高まっていたことにもあります。

大正5年芦屋駅の乗降者数は、30000人余で、同8年には、266150人と増加しました。やがて復々線運転が開始され、昭和9年(1934)には、省線が電化されました。32年10月から芦屋駅は快速電車の停車駅となり便利になりました。55年10月、芦屋駅ステーションビル商業施設として「モントメール」芦屋駅ステーションビルの新しいショッピングタウンとして生まれ変わったことにも、現在、国鉄芦屋駅前北地区市街地再開発事業もすすまれています。

## 国鉄芦屋駅

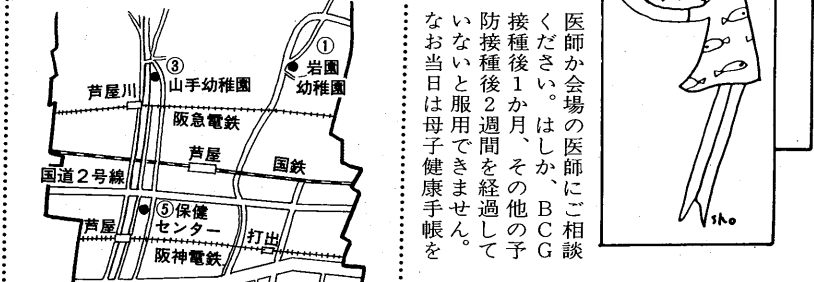
●日程・会場：5月14日(金) 岩園幼稚園、21日(金) 山手幼稚園、28日(金) 潮見幼稚園

●対象：昭和56年2月1日～昭和57年1月31日生まれの乳幼児をおよび今までに2回の服用を受けていない48か月までの幼児

●注意：当日は必ず体温をはかり「芦屋市予防接種票つづり」にある申込書に記入してください。熱のある場合、下痢または内臓の悪い症状のある場合は、かかりつけの

## 健康

### 小児マヒ(ポリオ) ワクチン



医師が会場の医師にご相談ください。はしか、BCG接種後1か月、その他の予防接種後2週間を経過していないと服用できません。なお当日は母子健康手帳を

### 愛の献血を

病み苦しんでいる多くの患者さんの生命を守るため、献血を実施しています。

### 不用ねこの引取り

日時：5月6日(木)、6月2日(水)、いずれも9時20分～9時55分

場所：市役所北側

費用：1匹3000円(県の収入証紙を講入のこと)ただし、生後6か月以内、体重2.5kg以下、拾得ねこは無料

### 保健衛生市民講座

日時：6月2日(水) 15時～16時30分

会場：市民センター401室

### 海外旅行での伝染病予防

海外旅行の行先地で、どんな病気が流行しているかをよく調べ、旅行の2週間前までは、必ず予防接種を受けるようにし、旅行中は①生水はのまない、②生ものは十分に加熱調理したもの、③手洗いを十分に注意し、健康に留意してください。

## 健康メモ

### 小児マヒ ワクチン

昭和36年からワクチンの服用がはじまり今は小児マヒ患者の発生は事実上みられなくなりました。

→として2回飲むのですか  
ポリオワクチン株ウィルスI型、II型、III型と3種類あつてこれら3種をまとめて飲みます。II型の免疫はつきやすいのですが、I・III型は1回ではつかないことが多いので、2回飲んで確実にするわけですね。だから、通知が来たときに体の調子をととのえて2回必ず受けましょう。へんだあたと会場を出たところまで吐いてしまったのですが、大丈夫です。たとえ10分のみしか飲めなくても、腸でほとんどふえますから免疫はできますので心配はいりません。服用後は、30分ぐらいは食べたり、飲んだりしないでください。おふろは入ってもかまいません。

### いづみ会リーダー養成講座受講者募集

保健所では、住民の健康づくりのための生活改善事業をすすめていますが、いづみ会の会員として地域活動のできるリーダーの養成講座を受講者を募集しています。

●日時：6月2日(水) 15時～16時30分

●会場：市民センター401室

●講師：小倉 一氏(神戸海岸病院長) 「老人と健康」

●問合せ：芦屋保健所健康課(☎0707)

### 海外旅行での伝染病予防

海外旅行の行先地で、どんな病気が流行しているかをよく調べ、旅行の2週間前までは、必ず予防接種を受けるようにし、旅行中は①生水はのまない、②生ものは十分に加熱調理したもの、③手洗いを十分に注意し、健康に留意してください。

●帰国後、下痢をしたり、ちよつとした体の異状があればすぐに医師の診断を受けてください。問合せ、相談は芦屋保健所健康課(☎0707)へ。

## 日直医師

9:00～17:00

- 5月5日(水) 山鳥医院(皮ふ科) 岩園町1-23 (岩園公園南の阪急電車ぞい)
- 9日(日) 渡辺病院(産婦人科) 船戸町6-21 (国鉄駅前派出所北へ100メートル)
- 16日(日) 上田医院(内科) 朝日ヶ丘町2-24 (東山町バス停すぐ)
- 23日(日) 宮川医院(泌尿器科) 翠ヶ丘町2-8 (親王塚バス停東へ200メートル)
- 30日(日) 丹羽医院(小児科) 船戸町2-4 (太陽神戸銀行芦屋駅前支店西隣)
- 6月6日(日) 山下医院(内・外科) 川西町2-35 (業平橋を西へすぐ)

### 会と催し



#### ルナ・ホール(予定)

●大ホール：8日(土)①13時30分②15時30分：第47回ルナ・ホール名画観賞会「ちびっ子レミと名犬カピ」他短編(400円) ●9日(日)11時：京見会公演(無料) ●15日(土)18時：第10回春声会定期演奏会(800円) ●16日(日)13時：百合パレエ教室第3回発表会(無料) ●22日(土)18時：碓山奈々リサイタル(前売2800円) ●当日3000円 ●23日(日)13時：若草会管絃演奏会(無料) ●28日(土)18時30分、29日(日)16時30分：創作オペラの会「華」第4回公演、今は昔の物語(前売2500円、当日3000円) ●30日(日)10時：ピアノ発表会(無料) ●6月5日(土)17時30分：(無)南大演劇部第29回単独公演(前売400円) ●6日(日)13時30分：児童教育マンガ映画会(当日600円) ●小ホール：16日(日)13時：ピアノおさらい会(無料) ●29日(土)14時：ピアノ発表会(無料)

#### アシヤ・ミル

●日時：5月21日(金)19時、21時 ●会場：市民センター音楽室 ●内容：バイオリン独奏 ●出演：稲庭 達 ●費用：2000円(3か月分会費) ●申込み：市民センター文化事業係(☎4995)

#### コンサート

●日時：5月9日(日)11時、雨天の場合は5月16日に延期 ●会場：奥池遊びの広場 ●内容：健康体操、アーチェリ模範演技、軽音楽演奏、らぐがきコーナー、福引き、模擬店など(参加者には記念バッチなどを進呈) ●問合せ：経済課商工観光係(☎2121内線322) ●自由参加 ●集合場所：当日9時 阪急芦屋 ●対象：小学生以上のかた ●コース ●会場までのコース：阪急芦屋川東側→柿谷→奥池山まつり会場(6km) ●山下Aコース：奥池→観音山→鷲林寺→北山公園→阪急甲陽園(15時頃解散、阪急レクリエーションクラブ指導)

#### 第22回あしやまつり

●日時：5月23日(日)8時30分 ●集合：別プログラムを予定 阪急芦屋川(16時頃解散、芦屋登山会、大阪山溪バトロール隊指導) ●割引優待券の発行 ●参加者には、フィールドアーチエリー、アシヤレックス、スライターの割引優待券を発行 10歳未満の参加希望者は必ず父兄同伴で。また、当日は運動しやすい服装で参加してください。会場へは、記念ハイキングのほか、阪急芦屋川からバスの便もあり ●問合せ：市民センター文化事業係(☎4995)

### 春のワイワイ ハイキング募集

●日時：5月23日(日)8時30分 ●雨天は別プログラムを予定 ●集合：体育館・青少年センター ●対象：市内在住・在学の小学校3年～6年生50人 ●費用：200円(交通費他) ●申込み：往復ハガキに住所、氏名、学校名、学年、電話番号、性別を記入し、体育館・青少年センター内ワイワイハイキング係(西町15-13)へ ●問合せ：体育館・青少年センター(☎0358)

### 市民ハイキング

●日時：5月30日(日)7時 ●雨天決行(この場合コースを変更する事があります) ●集合場所：芦屋市役所前 ●コース：芦屋難波→元山→上口→伊古麻山→神社→千光寺→暗峠→近鉄枚岡駅(解散14km) ●参加者：登山靴、水筒、雨具 ●参加費：おとな800円、子ども400円 ●服装：運動靴か登山靴で、持ち物はリュックに入れてください ●日時：5月21日(金)9時30分、15時 ●雨天は5月28日(金)15時 ●集合：川西運動場 ●対象：市内で活動しているグループ、または市内在住・在勤の婦人(個人参加も可) ●申込み：個人参加は往復ハガキに住所、氏名、年齢を書いて(川西町15-13)へ、グループ参加は体育館・青少年センターまで用紙を取りに来てください。締切日は5月12日(水) ●問合せ：市民センター文化事業係(☎4995)

### ストレッチ体操教室

●日時：5月30日(日)7時 ●雨天決行(この場合コースを変更する事があります) ●集合場所：芦屋市役所前 ●コース：芦屋難波→元山→上口→伊古麻山→神社→千光寺→暗峠→近鉄枚岡駅(解散14km) ●参加者：登山靴、水筒、雨具 ●参加費：おとな800円、子ども400円 ●服装：運動靴か登山靴で、持ち物はリュックに入れてください ●日時：5月21日(金)9時30分、15時 ●雨天は5月28日(金)15時 ●集合：川西運動場 ●対象：市内で活動しているグループ、または市内在住・在勤の婦人(個人参加も可) ●申込み：個人参加は往復ハガキに住所、氏名、年齢を書いて(川西町15-13)へ、グループ参加は体育館・青少年センターまで用紙を取りに来てください。締切日は5月12日(水) ●問合せ：市民センター文化事業係(☎4995)

### あしや体力づくり教室 幼児募集

●日時：7月13日までの第2・4・5火曜日と毎週木曜日10時、7月11時、(午後の部)6月7日、8月13日までの毎週月曜日13時30分、14時30分 ●会場：市民センター ●対象：市内在住の昭和53年4月2日～同54年4月1日までに生まれた幼児、午前、午後各部各20人 ●費用：スポーツ傷害保険料340円 ●申込み：5月31日(月)午前の集合：午前7時芦屋公園(テニスコート北側)

### あしやシネ・サークル会員募集

●対象：8ミリの好きななた、これから始めようというなた ●日時：毎月第2金曜日、18時30分、21時30分(予定) ●会場：市民センター ●会費：1か月700円、3か月前納 ●問合せ：山本(☎2534) ●対象：市内在住・在勤の男女、年齢不問 ●日時：毎週水曜日、18時30分、20時30分 ●会場：体育館・青少年センター ●内容：柔軟体操、バレエボール、トランポリン等 ●楽しみながらの健康づくり ●会費：1か月800円 ●問合せ：池田(☎3333)

### 芦屋ヘルズクラブ会員募集

●対象：市内在住・在勤の男女、年齢不問 ●日時：毎週水曜日、18時30分、20時30分 ●会場：体育館・青少年センター ●内容：柔軟体操、バレエボール、トランポリン等 ●楽しみながらの健康づくり ●会費：1か月800円 ●問合せ：池田(☎3333)

### 燃えるゴミの収集

燃えるゴミ、紙くずはポリ袋かポリバケツに入れ、午前8時30分までに決められたステーションへ。 ●月・水・金曜：収集地区 国鉄線以北の各町と 前田町・清水町 ●火・木・土曜：収集地区 前田町・清水町 ●火曜日の収集地区：阪急線と国鉄線の間の各町と奥池町、奥池南町、前田町、清水町 ●水曜日の収集地区：国鉄線と国道43号線の間の各町(前田町、清水町を除く) ●木曜日の収集地区：阪急線以北の各町(奥池町、奥池南町を除く) ●金曜日の収集地区：芦屋浜住宅団地を除く国道43号線以南の各町

### 昭和三十七年度市民教育関係団体の登録説明会と受付

市内で社会教育活動をしておられる団体の登録について、説明会と登録受付を次のとおり行ないます。特に、新たに登録を希望する団体は必ずご参加ください。 ●説明会の日時：5月22日(土)15時、17時、●説明会会場：市民センター301室、受付期日：6月2日(水)、16日(水) ●受付会場：社会教育文化課(業平町8-24、市民センター内 ☎9066)、なお、登録される場合、郵送していただいてもかまいません。ただし、16日必着のこと。 ●昭和三十七年度市民教育指定団体の申請受付 市では、公共性の高い活動をしている市内の団体について、市民センター使用料の一部免除を行なっていますが、この指定団体としての期限が6月30日で満了します。継続または新たに指定を受けようとする団体は6月10日(木)までに申請手続きをしてください。詳しくは市民センター総務係(☎4995)へ。 ●2121内線325

### 消費者のための講演会

●日時：5月10日(月)14時 ●会場：市役所分庁舎3階会議室 ●内容：「21世紀への日本の課題」生きるための条件を考える 講師：石割 馨氏(関西テレビ解説委員長) ●受講料：無料 ●申込み：市民センター文化事業係(☎4995) ●問合せ：市民センター文化事業係(☎4995)

### おはようサウナクラブ

●日時：5月2日(日)、10月10日(日)第1・3日曜日 ●集合：午前7時芦屋公園(テニスコート北側) ●受講料：無料 ●申込み：市民センター文化事業係(☎4995) ●問合せ：市民センター文化事業係(☎4995)

### あしやつきき会会員募集

あしやつきき会では、春と秋の展示、栽培講習、苗の配布、会報の発行などの活動を行っています。 ●日時：毎月第2金曜日、18時30分 ●会場：市民センター ●会費：入会金1500円、年会費3000円 ●問合せ：安原(☎5477)、天王寺(☎6933)

### 燃えないゴミの収集

カン・ビン、陶器のわれ物(三輪車やテレビより大きい物は大型ゴミ)等は、午後0時30分までにステーションへ。灰は濡らせて。 ●火曜日の収集地区：阪急線と国鉄線の間の各町と奥池町、奥池南町、前田町、清水町 ●水曜日の収集地区：国鉄線と国道43号線の間の各町(前田町、清水町を除く) ●木曜日の収集地区：阪急線以北の各町(奥池町、奥池南町を除く) ●金曜日の収集地区：芦屋浜住宅団地を除く国道43号線以南の各町

### 昭和三十七年度市民教育関係団体の登録説明会と受付

市内で社会教育活動をしておられる団体の登録について、説明会と登録受付を次のとおり行ないます。特に、新たに登録を希望する団体は必ずご参加ください。 ●説明会の日時：5月22日(土)15時、17時、●説明会会場：市民センター301室、受付期日：6月2日(水)、16日(水) ●受付会場：社会教育文化課(業平町8-24、市民センター内 ☎9066)、なお、登録される場合、郵送していただいてもかまいません。ただし、16日必着のこと。 ●昭和三十七年度市民教育指定団体の申請受付 市では、公共性の高い活動をしている市内の団体について、市民センター使用料の一部免除を行なっていますが、この指定団体としての期限が6月30日で満了します。継続または新たに指定を受けようとする団体は6月10日(木)までに申請手続きをしてください。詳しくは市民センター総務係(☎4995)へ。 ●2121内線325

### さつき展示会

●日時：5月22日(土)～31日(月) ●会場：市民センター ●内容：さつきの苗を先着100人に無償配布します。 ●日時：5月15日(土)14時30分、1時間程度 ●会場：市民センター401室 ●講師：秦 康夫氏 ●問合せ：経済課農林係(☎2121内線325) ●なお講習会参加者全員に5月31日に配布する菊苗の引換券をお渡しします。

### 菊の栽培講習会

●日時：5月15日(土)14時30分、1時間程度 ●会場：市民センター401室 ●講師：秦 康夫氏 ●問合せ：経済課農林係(☎2121内線325) ●なお講習会参加者全員に5月31日に配布する菊苗の引換券をお渡しします。

### 芦屋市合同追悼式

●日時：6月18日(金)13時30分 ●会場：ルナ・ホール ●問合せ：福祉総務課事務係(☎2121内線336) ●芦屋市戦没者遺族会、同戦災死者遺族会ならびに同海外引揚物故者遺族会の会員各位には、毎年案内状をお出ししてまいりましたが、

### 大型ゴミの収集

おおむね、4か月に1回の周期で各町ごとに順次実施されています。午前8時30分までに、決められたステーションへお出しください。 ●5月の収集予定 5日(水) 山手、山手 ●6日(木) 宮塚、茶屋 ●12日(水) 西山、打出小穂 ●13日(木) 東山、奥池、奥池南 ●19日(水) 大樹、公光 ●20日(木) 岩園 ●26日(水) 川西、津知 ●27日(木) 打出、若宮 ●6月の収集予定 2日(水) 南宮

### 無縁仏せがき供養大祭

今年度から個人への案内状は出しませんが、ご注意ください。なお、前記の遺族会の会員でない市民のかたもご参加ください。 ●日時：6月2日(水)14時 ●会場：芦屋霊園光明地蔵尊前 ●問合せ：芦屋市霊園協力会(☎5825) ●芦屋市霊園協力会の会員各位には、毎年案内状をお出ししてまいりましたが、今年度から案内状は出しませんが、ご注意ください。

### 青少年リーダー研修会

●日時：5月8日(土)13時30分、16時(5回開催) ●会場：体育館・青少年センター ●対象：芦屋市近隣在住で、満18歳以上の青少年男女 ●内容：ゲーム、ソング実技、キャンプ実習など ●費用：無料(キャンプは実費) ●申込み：5月7日(金)までに体育館・青少年センターへ(☎0358)

### 勤労青年教室 受講生募集

●日時：(手芸)毎週月曜日(花生)毎週水曜日(実用文字)毎週木曜日(手話)毎週金曜日、いずれも18時30分～20時30分 ●会場：市民センター ●対象：市内在住・在勤の勤労青年 ●申込み・問合せ：体育館・青少年センター(☎0358)

### 勤労青年グループ 雑草の会会員募集

●活動日：毎週土曜日18時30分 ●日時：6月18日(金)13時30分 ●会場：ルナ・ホール ●問合せ：福祉総務課事務係(☎2121内線336) ●芦屋市戦没者遺族会、同戦災死者遺族会ならびに同海外引揚物故者遺族会の会員各位には、毎年案内状をお出ししてまいりましたが、

第47回ルナ・ホール名画観賞会  
ちびっ子レミと名犬カピ  
①13時30分 ②15時30分 (土)  
入場料…400円  
会場…ルナ・ホール  
券発売所…市民センター売店、各集会所  
問合せ…ルナ・ホール協会(☎4995)

6月9日～20日  
第35回 芦屋市展  
作品募集  
搬入日時…6月6日(日) 10時～16時  
搬入会場…市民センター ロビーA  
種目…洋画、日本画、彫刻、写真、工芸  
問合せ…市民センター文化事業係(☎4995)

社会を明るくする運動・市民のつどい  
木下恵介 監 “父よ、母よ!” 上映  
—こどもたちは訴える・青少年非行問題をとりあげた話題の映画—  
日時…7月1日(木) ①10時、②14時、③19時(時間が変更されることがあります。詳しくは次号で)  
入場料…200円(社会を明るくする運動の協力金として)  
主催…社会を明るくする運動 芦屋市実施委員会  
会場…ルナ・ホール