

読書で、家庭内に会話を

秋は読書の季節です。活字に親しんで、時には本の内容を話題にして、家庭での会話を深めましょう。



—57年10月1日推計人口—

人口総数	83,570	世帯数	29,325
男	39,638		
女	43,932	面積	17.31km ²
		市役所の電話	31局2121番

発行所 芦屋市精道町7-6 芦屋市役所 発行人 芦屋市長 編集 公聴広報課 毎月1回5日発行 全世帯配布

青少年の健全育成を

学校・家庭・社会が連携して



いま、青少年が抱える非行問題は、かつて経験したことのない重大な社会問題となつています。その特徴は、精神的な弱さ、人間関係の結びつきが上手でないこと、そして、社会に適応できない疎外感などが考えられます。昨年全国各地で、刑法犯で検挙指導された少年は、十八万四千人と戦後最高を記録しており、非行の背景、原因が現在の社会情勢を反映してより複雑になつてきています。

市では、このような問題に対し、青少年が健全に成長する環境づくりに家庭・学校・地域社会が一体となつて取り組むため、「青少年健全育成推進会議」を発足し、健やかな成長を図ろうと考えています。

「青少年健全育成推進会議」発足

いま、青少年の非行は、低年齢化など深刻の一途をたどつていますが、この青少年問題に対応するため、先ごろ、芦屋市青少年問題協議会から提出された意見書に基づき、市内中学校区単位に「青少年健全育成推進会議」を発足させます。これは、小・中学校の連携をいっそう密にし、学校・家庭・地域社会がそれぞれの役割りを果たしつつ協力しあい、地域ぐるみで青少年の健やかな成長発達を図ろうとするものです。

カウンスリングセンターの開設

カウンスリングセンターは、青少年のもつ悩みや困難を解決してその健全な成長・発達を援助するため、教育上の諸問題について、青少年や保護者、教師の相談に応じてようとするものです。このカウンスリングセンターは、市立体育館青少年センターの一階に、十一月下旬の発足を目前に、内部改造

幼児教育資料の発行と自宅送付

幼児期の子育ての大切さは、いろいろな角度からべられていますが、幼児(〇歳〜三歳)をお持ちの保護者を対象に、「すこやかに育てる十二章(仮称)」と題し、これだけはぜひ、と考えられる内容の幼児教育資料を作成します。昭和五十八年四月から五十九年

等、の準備を進めています。主な内容は、教育相談・思春期相談・ストレス相談・性教育相談・非行相談・心理相談等について現在、公的機関や民間研究所等にお願いし、カウンスラーとして活躍中の専門家を委嘱し、分野ごとに相談に応じます。

また、経験のある電話相談員を配置し、電話による相談にも応じられるようにしました。

教育相談・カウンスリングの性格上、個人の秘密は厳守いたしますので安心してご相談ください。なお、対象は原則として市内に在住・在学・在勤の青少年・保護者・教師です。

相談日時は、左表のとおりです。また、従来から教育研究所において教育相談を実施していますが、このカウンスリングセンターと連携をとりながら、一般教育相談、精神科相談を継続しますのでご利用ください。

曜日	時間	内容
月曜日	午後一時〜五時	受付と電話相談
火曜日	休	館
水曜日	午後一時〜五時	受付と電話相談
木曜日	午後一時〜五時	受付と電話相談
金曜日	午後一時〜五時	受付と電話相談
土曜日	午後一時〜五時	電話相談・面談

健康づくりにはまず健康診査を!

昨年七月から実施している健康診査「健康チェック」(今後は従来の健康チェックを「B」と称します)に加え、新たに「健康チェックA」が誕生します。

このコースは四十歳からの健康度を確かめていただくのに適したコースで、しびりによる成人病の早期発見に役立ちます。

一般に、人の身体は四十歳を過ぎますといふと変化が起ころやすくなります。変化が起ころいても自覚症状が出るまでにはかなりの月日があります。自覚症状のない間に早期に発見して予防することが、年齢以上に老化を進めないコツといえます。特に動脈硬化は、四十歳代、五十歳代の健康

管理が大切です。そのため、健康診査の内容は、動脈硬化を促進する危険因子である血液中の糖や脂肪(コレステロール、中性脂肪)の検査を中心に心電図を加え、更に肝機能検査の一部(GOT・GPT)が含まれています。

病気になつてからでは遅すぎます。元氣だと思つて居る間に健康診査を受け、自分の身体の状態を確かめておきましょう。

社会的、家庭的に責任のあるあなたの健康を守るために、ぜひ、ご利用ください。

撮影し、結核の早期発見
検尿 たんぱく、糖、ウロビリノーゲン、潜血(前日の夕食後二時間ごろに採尿し、よく洗ったビンに入れてご持参ください。糖尿病の早期発見に役立ちます)
血圧測定
身体計測 身長・体重・肥満度
血液検査 赤血球数・白血球数
ヘマトクリット・糖・総コレステロール・中性脂肪・GOT・GPT・尿酸窒素・尿酸
心電図 安静時
検診日 毎月第一金曜日が女性、第一土曜日が男性。時間は午前九時三十分〜十時三十分。
会場 保健センター
問診 健康状態、生活習慣などを問診票に記入、医師がチェック
胸部X線撮影 胸部二方向から
注意事項 当日は、朝から食事、飲みもの、

健康診査内容

日 時	料 金
第1(金)女性 第1(土)男性 9:30~10:30	2,000円

対象 35歳以上

要 領 ●前日の夕食後2時間ごろに採尿し、当日持参 ●血液検査の絶食

検査の流れ

思春期の教育を考えるシンポジウム

日時: 十一月十九日(金) 午後一時三十分

会場: ルナ・ホール

内容: 思春期における立志・思春期における愛と性・思春期における親子関係・思春期における非行

講師: 和田重正氏(はじめ塾長) 黒川義和氏(関西性教育相談所長) 井上敏明氏(六甲カウンスリング研究所長) 山本広子氏(神戸家裁尼崎支部調査官)

市民相談 (無料)

一般相談	日常生活における簡単な法律的問題 行政への個人的な苦情・要望の窓口	毎日執務時間中 市職員
家事相談	夫婦・親子などの人間関係や離婚・扶養・相続などの家庭内の問題	毎週水13~16時 家裁調定委員
法律相談	不動産の賃貸借・売買、金銭貸借、交通事故の示談交渉・損害賠償問題	毎週木13~16時 弁護士
行政相談	国・公社など行政全般の苦情・要望	毎月第3金13~16時 行政相談員

お気軽にご相談を

一般相談以外のご相談は「予約制」です。事前に市生活文化課までご連絡ください。

いずれの相談も無料・秘密厳守

人権週間 12月4日~10日

1948年12月10日パリで開かれた第3回国連総会において「世界人権宣言」が採択されたのを記念し、12月10日を「人権デー」と定め、すべての国連加盟国および関係機関が各種の人権擁護活動を実施しています。わが国においても毎年この日を最終日とする1週間を「人権週間」として、法務省が中心となって国民に人権意識の高揚を呼びかけています。

特設人権相談所開設

と き...12月14日(火)午後1時~4時

と ころ...市役所分庁舎3階大会議室

相談員...市の人権擁護委員と法務局職員

近隣のいやがらせ、事実でないうさにより名誉や信用を傷つけられた、結婚、就職などの差別...などの人権問題でお困りのかたは、お気軽にご相談ください。

問合せ...市生活文化課 (☎2121内線231)

人権擁護委員

石田年弘 (☎3287)

岡村幸子 (☎2291)

田原 潔 (☎1182)

原野清和 (☎0716)

山本豊成 (☎3420)

清水郵便局開局

「福祉のまちづくり要綱」適合第一号

十月四日、清水郵便局(局長・中川喜一郎氏)が、三条郵便局を改名して、同じ場所(清水町)に開局しました。

この郵便局は、今年六月から改築中でしたが、改築に際し、市で進めている「福祉のまちづくり要綱」にそって施設を点検し、車いすや足の不自由な人も利用できるようにと、入口のスロープ、玄関の自動ドア、低いカウンターや記載台の取付けなどに気を配って改築されました。

四日のオープニングには、同町にお住まいで車いすをご利用の永井喜一郎氏がテープカットを行ない、早速、利用者第一号として、窓口を利用されました。

なお、福祉のまちづくり要綱



車いすでも利用できる

住宅困窮者登録を受付中

昭和58年度

十一月一日から住宅困窮者登録の受付を行なっています。市営住宅入居ご希望のかたはお早めに申し込んでください。

今回の登録は、昭和五十八年四月以降に空家住宅ができたとき、困窮度の高いかたから住宅のあつ旋をするためのもので、入居日、団地名、戸数等は未定です。前回登録されたかたも、新たに登録をしなければ入居資格がなくなり、また、ご注意ください。

●申込資格：①市内に一年以上住民登録をし、現に居住しているか、市内に引続き五年以上勤務しているか、②夫婦または親子を主とした親族(内縁関係にある者および婚約者を含む)であること。または、六十歳(女性五十歳)以上身体障害者(一〜四級)、戦傷病者(恩給法別表一号または一ノの三第一款の該当者)、原子爆弾被爆者(原子爆弾の傷害作用に起因する厚生大臣の認定を受けた者)生活保護受給者、海外からの引揚者(引き揚げた日から五年未満)

一部改正

援護法等が

●戦没者等の妻に対する特別給付金：①義勇隊開拓団の団員の妻として遺族給付金を受ける権利を有するにいたった人を、戦没者等の妻とみなし、特別給付金(額面二十万円の国債)を支給(新規)

●戦没者等の妻で前回は「ほ号」(二十万円の国債)を支給(新規)、②前回は「へ号」(五万円の国債)を支給(新規)として前回は「へ号」(五

戦没者等の妻に対する特別給付金

●戦没者等の妻に対する特別給付金：①義勇隊開拓団の団員として障害年金または障害一時金を受けるに至った人のうち、昭和五十四年四月一日において第五款症以上の障害を有した妻に特別給付金(額面二万五千円または五万円の国債)を支給(新規)、②前回は「へ号」(五万円の国債)を支給(新規)として前回は「へ号」(五

戦傷病者等の妻に対する特別給付金

●戦傷病者等の妻に対する特別給付金：①義勇隊開拓団の団員として障害年金または障害一時金を受けるに至った人のうち、昭和五十四年四月一日において第五款症以上の障害を有した妻に特別給付金(額面二万五千円または五万円の国債)を支給(新規)、②前回は「へ号」(五万円の国債)を支給(新規)として前回は「へ号」(五

戦傷病者等の妻に対する特別給付金

●戦傷病者等の妻に対する特別給付金：①義勇隊開拓団の団員として障害年金または障害一時金を受けるに至った人のうち、昭和五十四年四月一日において第五款症以上の障害を有した妻に特別給付金(額面二万五千円または五万円の国債)を支給(新規)、②前回は「へ号」(五万円の国債)を支給(新規)として前回は「へ号」(五

戦傷病者等の妻に対する特別給付金

●戦傷病者等の妻に対する特別給付金：①義勇隊開拓団の団員として障害年金または障害一時金を受けるに至った人のうち、昭和五十四年四月一日において第五款症以上の障害を有した妻に特別給付金(額面二万五千円または五万円の国債)を支給(新規)、②前回は「へ号」(五万円の国債)を支給(新規)として前回は「へ号」(五

戦傷病者等の妻に対する特別給付金

●戦傷病者等の妻に対する特別給付金：①義勇隊開拓団の団員として障害年金または障害一時金を受けるに至った人のうち、昭和五十四年四月一日において第五款症以上の障害を有した妻に特別給付金(額面二万五千円または五万円の国債)を支給(新規)、②前回は「へ号」(五万円の国債)を支給(新規)として前回は「へ号」(五

戦傷病者等の妻に対する特別給付金

●戦傷病者等の妻に対する特別給付金：①義勇隊開拓団の団員として障害年金または障害一時金を受けるに至った人のうち、昭和五十四年四月一日において第五款症以上の障害を有した妻に特別給付金(額面二万五千円または五万円の国債)を支給(新規)、②前回は「へ号」(五万円の国債)を支給(新規)として前回は「へ号」(五

の単身者、③入居しようとする家族全員の収入合計が国で定める収入基準の範囲内にあること、④市税に滞納がないこと

●収入基準：標準世帯四人(給与所得者で夫婦と子ども二人)の場合、年間総収入が三百七十六万五千円以下。事業所得者の場合は所得金額から扶養家族一人につき二十九万円を引き十二で割った金額が十四万四千円以下のかた

●登録受付期間：十一月一日〜五十八年一月三十一日

●登録方法：申込用紙に記入のうえ、給与所得者は五十六年分の源泉徴収票を、事業所得者は五十七年度市県民税納税証明書添えて期間内に住宅係へご持参ください

●用紙の交付・問合せ：市建設総務課住宅係(☎2121内線404、市役所南庁舎内)

●戦没者等の妻に対する特別給付金：①義勇隊開拓団の団員として障害年金または障害一時金を受けるに至った人のうち、昭和五十四年四月一日において第五款症以上の障害を有した妻に特別給付金(額面二万五千円または五万円の国債)を支給(新規)、②前回は「へ号」(五万円の国債)を支給(新規)として前回は「へ号」(五

戦傷病者等の妻に対する特別給付金

●戦傷病者等の妻に対する特別給付金：①義勇隊開拓団の団員として障害年金または障害一時金を受けるに至った人のうち、昭和五十四年四月一日において第五款症以上の障害を有した妻に特別給付金(額面二万五千円または五万円の国債)を支給(新規)、②前回は「へ号」(五万円の国債)を支給(新規)として前回は「へ号」(五

戦傷病者等の妻に対する特別給付金

●戦傷病者等の妻に対する特別給付金：①義勇隊開拓団の団員として障害年金または障害一時金を受けるに至った人のうち、昭和五十四年四月一日において第五款症以上の障害を有した妻に特別給付金(額面二万五千円または五万円の国債)を支給(新規)、②前回は「へ号」(五万円の国債)を支給(新規)として前回は「へ号」(五

戦傷病者等の妻に対する特別給付金

●戦傷病者等の妻に対する特別給付金：①義勇隊開拓団の団員として障害年金または障害一時金を受けるに至った人のうち、昭和五十四年四月一日において第五款症以上の障害を有した妻に特別給付金(額面二万五千円または五万円の国債)を支給(新規)、②前回は「へ号」(五万円の国債)を支給(新規)として前回は「へ号」(五

戦傷病者等の妻に対する特別給付金

●戦傷病者等の妻に対する特別給付金：①義勇隊開拓団の団員として障害年金または障害一時金を受けるに至った人のうち、昭和五十四年四月一日において第五款症以上の障害を有した妻に特別給付金(額面二万五千円または五万円の国債)を支給(新規)、②前回は「へ号」(五万円の国債)を支給(新規)として前回は「へ号」(五

戦傷病者等の妻に対する特別給付金

●戦傷病者等の妻に対する特別給付金：①義勇隊開拓団の団員として障害年金または障害一時金を受けるに至った人のうち、昭和五十四年四月一日において第五款症以上の障害を有した妻に特別給付金(額面二万五千円または五万円の国債)を支給(新規)、②前回は「へ号」(五万円の国債)を支給(新規)として前回は「へ号」(五

に適合する施設にはシンボルマークを交付し、見やすい所に取り付けてもらっています。

今後、福祉のまちづくり要綱にそって、だれでも利用できる都市施設を整備していく計画ですが、市が管理する市役所や体育館などの公共の建物については、三か年計画で順次改造していく予定です。また、道路や公園なども、現状では障害者や老人にとっては利用しにくいところがありますので、改善していくことになっていきます。

その中で、道路に歩道をつけたり、溝ぶたをつけたりする場合には、住民のかたのご理解が必要ですので、ご協力をお願いします。

また、この要綱は公共施設に限らず、民間が建築する大規模店舗や学校、病院などにも適用されますので、建築主のご理解、ご協力をお願いいたします。

米穀管理法が大幅に改正

最近の米の需給事情などの変化に伴い、実態と著しくかけ離れた、多くの問題を投げかけていたため、食糧管理法が大幅に改正されています。主な改正点は、有名無実になっていた米穀配給制度が廃止され、お米を贈答品などに利用することができるようになったことです。

また、米穀販売業者はこれまでの登録制度から、知事の許可制度に変わり、小売業者が小袋詰め米のみならず、店頭販売できる場所(ブランチ)を設置できます。

詳しくは、兵庫食糧事務所宝塚支所(☎079718715484)へお問合せください。

米穀管理法が大幅に改正

最近の米の需給事情などの変化に伴い、実態と著しくかけ離れた、多くの問題を投げかけていたため、食糧管理法が大幅に改正されています。主な改正点は、有名無実になっていた米穀配給制度が廃止され、お米を贈答品などに利用することができるようになったことです。

また、米穀販売業者はこれまでの登録制度から、知事の許可制度に変わり、小売業者が小袋詰め米のみならず、店頭販売できる場所(ブランチ)を設置できます。

詳しくは、兵庫食糧事務所宝塚支所(☎079718715484)へお問合せください。

米穀管理法が大幅に改正

最近の米の需給事情などの変化に伴い、実態と著しくかけ離れた、多くの問題を投げかけていたため、食糧管理法が大幅に改正されています。主な改正点は、有名無実になっていた米穀配給制度が廃止され、お米を贈答品などに利用することができるようになったことです。

また、米穀販売業者はこれまでの登録制度から、知事の許可制度に変わり、小売業者が小袋詰め米のみならず、店頭販売できる場所(ブランチ)を設置できます。

詳しくは、兵庫食糧事務所宝塚支所(☎079718715484)へお問合せください。

米穀管理法が大幅に改正

最近の米の需給事情などの変化に伴い、実態と著しくかけ離れた、多くの問題を投げかけていたため、食糧管理法が大幅に改正されています。主な改正点は、有名無実になっていた米穀配給制度が廃止され、お米を贈答品などに利用することができるようになったことです。

また、米穀販売業者はこれまでの登録制度から、知事の許可制度に変わり、小売業者が小袋詰め米のみならず、店頭販売できる場所(ブランチ)を設置できます。

詳しくは、兵庫食糧事務所宝塚支所(☎079718715484)へお問合せください。

米穀管理法が大幅に改正

最近の米の需給事情などの変化に伴い、実態と著しくかけ離れた、多くの問題を投げかけていたため、食糧管理法が大幅に改正されています。主な改正点は、有名無実になっていた米穀配給制度が廃止され、お米を贈答品などに利用することができるようになったことです。

また、米穀販売業者はこれまでの登録制度から、知事の許可制度に変わり、小売業者が小袋詰め米のみならず、店頭販売できる場所(ブランチ)を設置できます。

詳しくは、兵庫食糧事務所宝塚支所(☎079718715484)へお問合せください。

●頒布価格：一冊千円

●申込み：市社会教育文化課(業平町八一二十四、市民センター内、☎9066)で、代金と引換えに渡します。郵送の場合は代金のほかに切手二百五十円分を同封してお申し込みください。

●体裁：A5版、表紙色刷、百九十六ページ

里親制度

里親とは、家庭に恵まれない児童を一時的に、または継続的に自分の家庭内に預かり、養育されるかたのことです。里親を希望されるかたは、児童相談所で里親登録をしてください。

●問合せ：西宮児童相談所(西宮市青木町三二二三、☎07981714670)

里親制度

里親とは、家庭に恵まれない児童を一時的に、または継続的に自分の家庭内に預かり、養育されるかたのことです。里親を希望されるかたは、児童相談所で里親登録をしてください。

●問合せ：西宮児童相談所(西宮市青木町三二二三、☎07981714670)

里親制度

里親とは、家庭に恵まれない児童を一時的に、または継続的に自分の家庭内に預かり、養育されるかたのことです。里親を希望されるかたは、児童相談所で里親登録をしてください。

●問合せ：西宮児童相談所(西宮市青木町三二二三、☎07981714670)

里親制度

里親とは、家庭に恵まれない児童を一時的に、または継続的に自分の家庭内に預かり、養育されるかたのことです。里親を希望されるかたは、児童相談所で里親登録をしてください。

●問合せ：西宮児童相談所(西宮市青木町三二二三、☎07981714670)

里親制度

里親とは、家庭に恵まれない児童を一時的に、または継続的に自分の家庭内に預かり、養育されるかたのことです。里親を希望されるかたは、児童相談所で里親登録をしてください。

●問合せ：西宮児童相談所(西宮市青木町三二二三、☎07981714670)

●維持費…普通霊園、芝生霊園とも霊園の維持管理に必要な経費として、使用者に対し、1㎡当たり500円を毎年4月に徴収

●申込資格…①市内に引続き3年以上居住(昭和54年11月1日以前から居住)している戸籍筆頭者または世帯主で、お骨を有しながら埋葬する墓地のないかた、②昭和57年11月1日現在65歳以上で、市内に引続き40年以上(昭和17年11月1日以前から)居住しているかたで、墓地のないかた(お骨の有無を問わない)。なお、この永年在住高齢者のための墓地の割当は、公募基数のうち約10基を予定

●使用の取消し…昭和58年4月1日から1年以内に目的の使用設備(巻石等)を行なわなければ使用取消

●受付期間…11月10日〜30日(土曜日の午後、日曜日、祝日は除く)の午前9時〜午後4時

●受付場所…市霊園事務所(朝日ヶ丘町37-17、☎25825)、申込用紙は市霊園事務所、あるいは市衛生総務課にあります。

●霊園使用者の選考…霊園使用の取

ご寄付ありがとうございます

次のかたがたから、ご寄付をいただきました。お志しをいかし、有効に活用させていただきます。(順不同、敬称略)

▽老人福祉のために一万円、ベツド借用のお礼として、常国忠男▽社会福祉のために二十五万円、亡父の一年祭供養として、国米絹代▽身障福祉のために五十万円、亡妻の遺言・供養として、野尻清▽社会福祉のために五十万円、チャリティキャンペーンの収益金を、MOA兵庫本部芦屋チャリティ実行委員会▽社会福祉のために五千円、市民福祉年金の一部を、滝本雄士▽社会福祉のために三十万円、亡父供養として、江原直子▽みどり学級に一万円、塚本かね

ご寄付ありがとうございます

次のかたがたから、ご寄付をいただきました。お志しをいかし、有効に活用させていただきます。(順不同、敬称略)

▽老人福祉のために一万円、ベツド借用のお礼として、常国忠男▽社会福祉のために二十五万円、亡父の一年祭供養として、国米絹代▽身障福祉のために五十万円、亡妻の遺言・供養として、野尻清▽社会福祉のために五十万円、チャリティキャンペーンの収益金を、MOA兵庫本部芦屋チャリティ実行委員会▽社会福祉のために五千円、市民福祉年金の一部を、滝本雄士▽社会福祉のために三十万円、亡父供養として、江原直子▽みどり学級に一万円、塚本かね

ご寄付ありがとうございます

次のかたがたから、ご寄付をいただきました。お志しをいかし、有効に活用させていただきます。(順不同、敬称略)

▽老人福祉のために一万円、ベツド借用のお礼として、常国忠男▽社会福祉のために二十五万円、亡父の一年祭供養として、国米絹代▽身障福祉のために五十万円、亡妻の遺言・供養として、野尻清▽社会福祉のために五十万円、チャリティキャンペーンの収益金を、MOA兵庫本部芦屋チャリティ実行委員会▽社会福祉のために五千円、市民福祉年金の一部を、滝本雄士▽社会福祉のために三十万円、亡父供養として、江原直子▽みどり学級に一万円、塚本かね

ご寄付ありがとうございます

次のかたがたから、ご寄付をいただきました。お志しをいかし、有効に活用させていただきます。(順不同、敬称略)

▽老人福祉のために一万円、ベツド借用のお礼として、常国忠男▽社会福祉のために二十五万円、亡父の一年祭供養として、国米絹代▽身障福祉のために五十万円、亡妻の遺言・供養として、野尻清▽社会福祉のために五十万円、チャリティキャンペーンの収益金を、MOA兵庫本部芦屋チャリティ実行委員会▽社会福祉のために五千円、市民福祉年金の一部を、滝本雄士▽社会福祉のために三十万円、亡父供養として、江原直子▽みどり学級に一万円、塚本かね

ご寄付ありがとうございます

次のかたがたから、ご寄付をいただきました。お志しをいかし、有効に活用させていただきます。(順不同、敬称略)

▽老人福祉のために一万円、ベツド借用のお礼として、常国忠男▽社会福祉のために二十五万円、亡父の一年祭供養として、国米絹代▽身障福祉のために五十万円、亡妻の遺言・供養として、野尻清▽社会福祉のために五十万円、チャリティキャンペーンの収益金を、MOA兵庫本部芦屋チャリティ実行委員会▽社会福祉のために五千円、市民福祉年金の一部を、滝本雄士▽社会福祉のために三十万円、亡父供養として、江原直子▽みどり学級に一万円、塚本かね

●維持費…普通霊園、芝生霊園とも霊園の維持管理に必要な経費として、使用者に対し、1㎡当たり500円を毎年4月に徴収

●申込資格…①市内に引続き3年以上居住(昭和54年11月1日以前から居住)している戸籍筆頭者または世帯主で、お骨を有しながら埋葬する墓地のないかた、②昭和57年11月1日現在65歳以上で、市内に引続き40年以上(昭和17年11月1日以前から)居住しているかたで、墓地のないかた(お骨の有無を問わない)。なお、この永年在住高齢者のための墓地の割当は、公募基数のうち約10基を予定

●使用の取消し…昭和58年4月1日から1年以内に目的の使用設備(巻石等)を行なわなければ使用取消

●受付期間…11月10日〜30日(土曜日の午後、日曜日、祝日は除く)の午前9時〜午後4時

●受付場所…市霊園事務所(朝日ヶ丘町37-17、☎25825)、申込用紙は市霊園事務所、あるいは市衛生総務課にあります。

●霊園使用者の選考…霊園使用の取

希望者募集

●維持費…普通霊園、芝生霊園とも霊園の維持管理に必要な経費として、使用者に対し、1㎡当たり500円を毎年4月に徴収

●申込資格…①市内に引続き3年以上居住(昭和54年11月1日以前から居住)している戸籍筆頭者または世帯主で、お骨を有しながら埋葬する墓地のないかた、②昭和57年11月1日現在65歳以上で、市内に引続き40年以上(昭和17年11月1日以前から)居住しているかたで、墓地のないかた(お骨の有無を問わない)。なお、この永年在住高齢者のための墓地の割当は、公募基数のうち約10基を予定

●使用の取消し…昭和58年4月1日から1年以内に目的の使用設備(巻石等)を行なわなければ使用取消

●受付期間…11月10日〜30日(土曜日の午後、日曜日、祝日は除く)の午前9時〜午後4時

●受付場所…市霊園事務所(朝日ヶ丘町37-17、☎25825)、申込用紙は市霊園事務所、あるいは市衛生総務課にあります。

●霊園使用者の選考…霊園使用の取

希望者募集

●維持費…普通霊園、芝生霊園とも霊園の維持管理に必要な経費として、使用者に対し、1㎡当たり500円を毎年4月に徴収

●申込資格…①市内に引続き3年以上居住(昭和54年11月1日以前から居住)している戸籍筆頭者または世帯主で、お骨を有しながら埋葬する墓地のないかた、②昭和57年11月1日現在65歳以上で、市内に引続き40年以上(昭和17年11月1日以前から)居住しているかたで、墓地のないかた(お骨の有無を問わない)。なお、この永年在住高齢者のための墓地の割当は、公募基数のうち約10基を予定

●使用の取消し…昭和58年4月1日から1年以内に目的の使用設備(巻石等)を行なわなければ使用取消

●受付期間…11月10日〜30日(土曜日の午後、日曜日、祝日は除く)の午前9時〜午後4時

●受付場所…市霊園事務所(朝日ヶ丘町37-17、☎25825)、申込用紙は市霊園事務所、あるいは市衛生総務課にあります。

●霊園使用者の選考…霊園使用の取

希望者募集

●維持費…普通霊園、芝生霊園とも霊園の維持管理に必要な経費として、使用者に対し、1㎡当たり500円を毎年4月に徴収

●申込資格…①市内に引続き3年以上居住(昭和54年11月1日以前から居住)している戸籍筆頭者または世帯主で、お骨を有しながら埋葬する墓地のないかた、②昭和57年11月1日現在65歳以上で、市内に引続き40年以上(昭和17年11月1日以前から)居住しているかたで、墓地のないかた(お骨の有無を問わない)。なお、この永年在住高齢者のための墓地の割当は、公募基数のうち約10基を予定

●使用の取消し…昭和58年4月1日から1年以内に目的の使用設備(巻石等)を行なわなければ使用取消

●受付期間…11月10日〜30日(土曜日の午後、日曜日、祝日は除く)の午前9時〜午後4時

●受付場所…市霊園事務所(朝日ヶ丘町37-17、☎25825)、申込用紙は市霊園事務所、あるいは市衛生総務課にあります。

●霊園使用者の選考…霊園使用の取

希望者募集

●維持費…普通霊園、芝生霊園とも霊園の維持管理に必要な経費として、使用者に対し、1㎡当たり500円を毎年4月に徴収

●申込資格…①市内に引続き3年以上居住(昭和54年11月1日以前から居住)している戸籍筆頭者または世帯主で、お骨を有しながら埋葬する墓地のないかた、②昭和57年11月1日現在65歳以上で、市内に引続き40年以上(昭和17年11月1日以前から)居住しているかたで、墓地のないかた(お骨の有無を問わない)。なお、この永年在住高齢者のための墓地の割当は、公募基数のうち約10基を予定

●使用の取消し…昭和58年4月1日から1年以内に目的の使用設備(巻石等)を行なわなければ使用取消

●受付期間…11月10日〜30日(土曜日の午後、日曜日、祝日は除く)の午前9時〜午後4時

●受付場所…市霊園事務所(朝日ヶ丘町37-17、☎25825)、申込用紙は市霊園事務所、あるいは市衛生総務課にあります。

●霊園使用者の選考…霊園使用の取

希望者募集

●維持費…普通霊園、芝生霊園とも霊園の維持管理に必要な経費として、使用者に対し、1㎡当たり500円を毎年4月に徴収

●申込資格…①市内に引続き3年以上居住(昭和54年11月1日以前から居住)している戸籍筆頭者または世帯主で、お骨を有しながら埋葬する墓地のないかた、②昭和57年11月1日現在65歳以上で、市内に引続き40年以上(昭和17年11月1日以前から)居住しているかたで、墓地のないかた(お骨の有無を問わない)。なお、この永年在住高齢者のための墓地の割当は、公募基数のうち約10基を予定

●使用の取消し…昭和58年4月1日から1年以内に目的の使用設備(巻石等)を行なわなければ使用取消

●受付期間…11月10日〜30日(土曜日の午後、日曜日、祝日は除く)の午前9時〜午後4時

●受付場所…市霊園事務所(朝日ヶ丘町37-17、☎25825)、申込用紙は市霊園事務所、あるいは市衛生総務課にあります。

●霊園使用者の選考…霊園使用の取

みよびる記

市立図書館

阪神電鉄の「打出駅」から北へ一分ほど歩いた所に、石造りの建物が見えます。歴史を感じさせるその建物の正門には、「芦屋市立図書館」という門札が掲げられています。私も学生時代の夏休みに何度か利用し、友人と共同作業で宿題をした経験があります。今回、改めて見学する機会を得ました。

この図書館の建物は、当初、銀行として建築されたもので、昭和6年に現在の地へ移設され、個人の美術館として使用されていたのを芦屋市が購入し、その説明を聞ききました。図書館としてオープンしたのは昭和二十九年といいますが、決して近代化のイメージはありませんが、やはり歴史の作り出す、どこかしつとりと落ち着いたムードが全体に漂っています。一階の開架室には、最もよく利用される本や新刊書を選んで、大の本が一萬五千冊、子供の本が五千冊常備されており、いつても自由に読むことが出来るようになっています。また書庫には五万冊の本が保管され、係のかたに尋ねれば出していただけるそうです。さらに驚いたのは、八種類の新聞が三分きちんと整理して保存してあることでした。膨大な量の本を整理される職員のかたの労苦がうかがえます。

開架室の隣には子供の本の部屋があり、カーペット張りのコーナーが作られています。一心不乱に自由な姿勢で本を読む子供たちの姿が印象的でした。今はテレビの発達した時代ですが、本にはテレビとは異なるものがあります。「図書館だより」の中にも、「子供たちにとって、本を読む経験の積重ねの中で、本の中の言葉や絵を豊かな想像力で心の中に反映させ、知らず知らずのうちにその中に語

市立図書館

阪神電鉄の「打出駅」から北へ一分ほど歩いた所に、石造りの建物が見えます。歴史を感じさせるその建物の正門には、「芦屋市立図書館」という門札が掲げられています。私も学生時代の夏休みに何度か利用し、友人と共同作業で宿題をした経験があります。今回、改めて見学する機会を得ました。

この図書館の建物は、当初、銀行として建築されたもので、昭和6年に現在の地へ移設され、個人の美術館として使用されていたのを芦屋市が購入し、その説明を聞ききました。図書館としてオープンしたのは昭和二十九年といいますが、決して近代化のイメージはありませんが、やはり歴史の作り出す、どこかしつとりと落ち着いたムードが全体に漂っています。一階の開架室には、最もよく利用される本や新刊書を選んで、大の本が一萬五千冊、子供の本が五千冊常備されており、いつても自由に読むことが出来るようになっています。また書庫には五万冊の本が保管され、係のかたに尋ねれば出していただけるそうです。さらに驚いたのは、八種類の新聞が三分きちんと整理して保存してあることでした。膨大な量の本を整理される職員のかたの労苦がうかがえます。

開架室の隣には子供の本の部屋があり、カーペット張りのコーナーが作られています。一心不乱に自由な姿勢で本を読む子供たちの姿が印象的でした。今はテレビの発達した時代ですが、本にはテレビとは異なるものがあります。「図書館だより」の中にも、「子供たちにとって、本を読む経験の積重ねの中で、本の中の言葉や絵を豊かな想像力で心の中に反映させ、知らず知らずのうちにその中に語

市立図書館

阪神電鉄の「打出駅」から北へ一分ほど歩いた所に、石造りの建物が見えます。歴史を感じさせるその建物の正門には、「芦屋市立図書館」という門札が掲げられています。私も学生時代の夏休みに何度か利用し、友人と共同作業で宿題をした経験があります。今回、改めて見学する機会を得ました。

この図書館の建物は、当初、銀行として建築されたもので、昭和6年に現在の地へ移設され、個人の美術館として使用されていたのを芦屋市が購入し、その説明を聞ききました。図書館としてオープンしたのは昭和二十九年といいますが、決して近代化のイメージはありませんが、やはり歴史の作り出す、どこかしつとりと落ち着いたムードが全体に漂っています。一階の開架室には、最もよく利用される本や新刊書を選んで、大の本が一萬五千冊、子供の本が五千冊常備されており、いつても自由に読むことが出来るようになっています。また書庫には五万冊の本が保管され、係のかたに尋ねれば出していただけるそうです。さらに驚いたのは、八種類の新聞が三分きちんと整理して保存してあることでした。膨大な量の本を整理される職員のかたの労苦がうかがえます。

開架室の隣には子供の本の部屋があり、カーペット張りのコーナーが作られています。一心不乱に自由な姿勢で本を読む子供たちの姿が印象的でした。今はテレビの発達した時代ですが、本にはテレビとは異なるものがあります。「図書館だより」の中にも、「子供たちにとって、本を読む経験の積重ねの中で、本の中の言葉や絵を豊かな想像力で心の中に反映させ、知らず知らずのうちにその中に語

市立図書館

阪神電鉄の「打出駅」から北へ一分ほど歩いた所に、石造りの建物が見えます。歴史を感じさせるその建物の正門には、「芦屋市立図書館」という門札が掲げられています。私も学生時代の夏休みに何度か利用し、友人と共同作業で宿題をした経験があります。今回、改めて見学する機会を得ました。

この図書館の建物は、当初、銀行として建築されたもので、昭和6年に現在の地へ移設され、個人の美術館として使用されていたのを芦屋市が購入し、その説明を聞ききました。図書館としてオープンしたのは昭和二十九年といいますが、決して近代化のイメージはありませんが、やはり歴史の作り出す、どこかしつとりと落ち着いたムードが全体に漂っています。一階の開架室には、最もよく利用される本や新刊書を選んで、大の本が一萬五千冊、子供の本が五千冊常備されており、いつても自由に読むことが出来るようになっています。また書庫には五万冊の本が保管され、係のかたに尋ねれば出していただけるそうです。さらに驚いたのは、八種類の新聞が三分きちんと整理して保存してあることでした。膨大な量の本を整理される職員のかたの労苦がうかがえます。

開架室の隣には子供の本の部屋があり、カーペット張りのコーナーが作られています。一心不乱に自由な姿勢で本を読む子供たちの姿が印象的でした。今はテレビの発達した時代ですが、本にはテレビとは異なるものがあります。「図書館だより」の中にも、「子供たちにとって、本を読む経験の積重ねの中で、本の中の言葉や絵を豊かな想像力で心の中に反映させ、知らず知らずのうちにその中に語

種別	1区画面積	公募数	使用料
普通霊園	4㎡	196区画	540,000円~600,000円
	6㎡	40区画	1,215,000円~1,350,000円
	10.5㎡	3区画	2,323,125円~2,362,500円
芝生霊園	4.5㎡	10区画	970,312円~1,012,500円
	6.75㎡	1区画	1,493,427円

①使用料は上記の範囲の金額内で、位置、方位により若干の金額の差があります。②区画面積は大部分上記のとおりですが、一部面積の増減する区画があります。

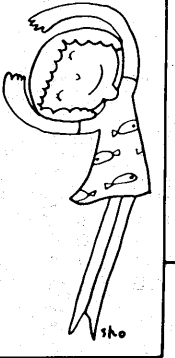
●墓地の種別・公募数・使用料

希望者募集

●維持費…普通霊園、芝生霊園とも霊園の維持管理に必要な経費として、使用者に対し、1㎡当たり500円を毎年4月に徴

健康

健康



小児マヒ(ポリオ) ワクチン

●対象：昭和56年8月1日～57年7月31日生まれの乳幼児と今までに2回の服用を受けたていない48か月までの幼児

●日程・会場：11月12日(金)山手幼稚園、17日(水)宮川幼稚園、26日(金)潮見幼稚園

●30日(火)保健センター

●受付時間：14時～15時30分

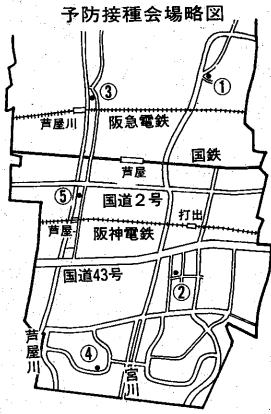
●注意：当日は必ず体温をはかり「芦屋市予防接種券」を必ず持参してください

●問合せ：保健センター(☎078-586) 会場である幼稚園への直接電話は固くおこわりします

●はしか、BCG接種後1か月、その他の予防接種後2週間を経過していないと受けられません

市民検診を受けましょう

●保健センターでは引続き市民検診を実施しています。未受診のかたはぜひ受けましょう



- ①岩園幼稚園 (阪急/山手園前下車)
- ②宮川幼稚園 (阪急/宮川小学校前下車)
- ③山手幼稚園 (阪急/山手園前下車)
- ④潮見幼稚園 (阪急/潮見小学校前下車)
- ⑤保健センター (阪急/芦屋平橋下車)

インフルエンザ 予防接種

●対象：3歳以上で、保育所、幼稚園、小・中学校の児童・生徒

●日程・会場

●1回目 (11月3日)

●2回目 (12月3日)

- 11月9日 岩園幼稚園
- 11月16日 山手幼稚園
- 11月19日 宮川幼稚園
- 11月25日 潮見幼稚園
- 12月24日 保健センター

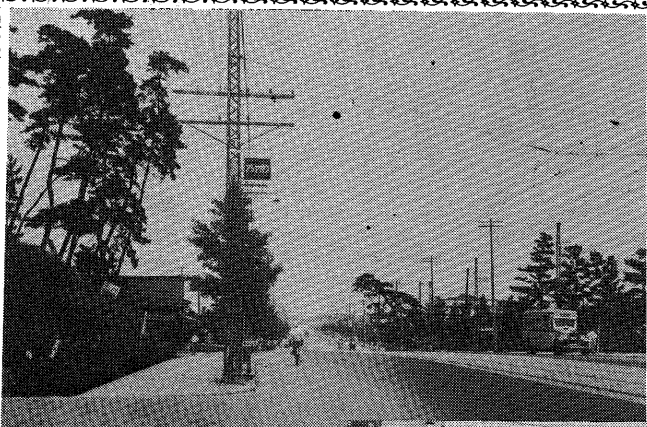
●小・中学校の児童・生徒は学校で実施します

●受付時間：14時～15時30分

●注意：なるべく4週間の間隔で必ず2回受けてください

あしや

あしや



●日時：12月1日(水) 9時20分～9時55分

●場所：市役所北側

●対象：いなくなつた飼ひねこおよび所有者の判明しない拾得ねこ

●市内の交通機関は、明治から大正時代に於いて、国鉄・阪神電車・阪急電車の開通や、里道の改善整備によって急速に発展しました。特に、昭和2年4月には、旧西国街道をもとにしてつづられた幅4メートルのアスファルト舗装の大道(国道2号線)が開通し、同時に阪神国道バスが、また同年7月には阪神国道電車が走り始め、阪神間の交通の便に画期的な変革をもたらしました。

●昭和初期から国道2号線沿いにお住まいのかたのお話では、この写真に見られるように、業平橋の東西にはまだ松の木も多く、公舎堂(現在の市民センター)の南西の国道沿い(現在の芦屋保健所あたり)の巨松は、通行者の目印になっていたようです。また、今の前田町、川西町の国道沿いには商店が並び、その中に珍しく音響機器があって、酒は派手なため、酒場の賑わいも感じられたと語っています。

●当時はまだ自動車の数は少なく、魚崎や御影の酒造会社や酒造り用の宮水や西宮から運ぶため、横長のタルを荷車に積んで、荷を引く馬が、フンを落とすなら往來する「トモ」なる風景も見られたと語っています。昭和13年の阪神風水害の時は、芦屋川の濁流が業平橋を越えて国道にあふれ、交通がストップする事態にまでなりました。

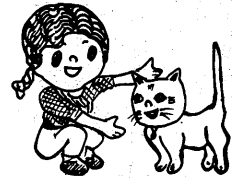
●なお、阪神国道電車は、開設当時はまだ乗客数はまばらでしたが、戦時中には石道の車庫工場の通勤客でいっぱいになりました。しかし、昭和40年以降マイカー時代の波に勝つことができず、40年に廃止され、今は電車の軌道跡が中央分離帯となっています。

国道2号線

健康メモ

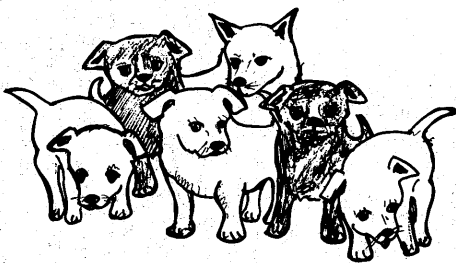
女性の喫煙

●たばこが肺がんや呼吸器疾患と密接な関係があるといわれることから、禁煙する人が多いうのですが、反対に若い女性の喫煙が増えつつあるようです。人間の脳細胞は多くの酸素を必要としますが、喫煙は血液中の炭酸ガス、一酸化炭素を増やし酸素を減少させますし、ニコチンが全身の血管を収縮させ高血圧を起すことで血液の供給を不十分にします。これから健康でよい子を育てようとする若い女性にとりて喫煙は好ましくない女性にはありません。特に妊娠中の喫煙は、胎児に影響を多く与えます。胎児の発育の低下や未熟児の出産につながり、流産や死産のおそれがあります。また過度の喫煙は栄養を低下させ健康をさまたげるので注意しましょう。



道路、公園を犬のフンで汚さない

●あなたは飼ひ犬に愛情と責任を持って正しく飼っていますか。現在、市内に約3000頭の犬が飼われていますが、なかには、まち



●がった飼ひ方をしている人がいるために、人をかむとか、フンで公園・道路を汚すとか、ゴミ袋をあさったりするなどの、犬による事故や被害が発生しています。

●犬を飼うには、まず犬の正しい飼ひ方を知り、人に迷惑をかける「愛犬家」になつてくたさい。

下水処理場の水質試験結果

項目	昭和57年9月20日		昭和57年10月4日		活性汚泥法処理による基準
	流入下水	処理水	流入下水	処理水	
天候	雨のちくもり				
気温(℃)	24.5				
検水名	流入下水	処理水	流入下水	処理水	
水温(℃)	22.9	24.0	22.5	23.0	5.8~8.6
P	7.2	7.0	7.2	7.3	
S	80	2	131	1	70以下
BOD	150	5.8	226	6.3	20以下
大腸菌数(コ/ℓ)	68000	0	66900	0	3000以下
備考	前々日雨のちくもりはれ		前々日晴		

11月の検診だより

11月5日～12月10日

会場をまちがわないようご注意ください 自家用車でのご来場はご遠慮ください

保健センター	内容					備考	保健所	内容					備考
	日	時間	対象	費用	備考			日	時間	対象	費用	備考	
保健センター (☎078-586, 芦屋警察署北へ100メートル)	ツベルクリ検査	8, 12/6	14:00~15:30	3カ月~4歳未満児	母子健康手帳持参	保健所 (☎078-0707, 業平橋東へ100メートル)	3カ月児健康診査(股関節脱臼検診併設)	11	13:30~14:30	3カ月児から4カ月児まで	母子健康手帳持参		
	ツベルクリ反応判定・BCG接種	10, 12/8	14:00~15:30	BCG接種は、ツベルクリ反応判定が陰性のかた	母子健康手帳持参		3歳児心の検診	9, 16, 30, 12/7	9:00~9:30 10:00~10:30	3歳0カ月児 指定日時に合わせて受診してください	母子健康手帳持参		
	1歳6か月児健康診査	18	13:00~14:00	昭和56年4月16日~5月15日生まれ	母子健康手帳持参		3歳児健康診査	25	13:30~14:30	3歳1カ月児	母子健康手帳持参		
	市民検診	20	9:30~10:30	16歳以上	胸部レントゲン 血圧測定、検尿		乳幼児歯磨き教室	12/2	13:00	主として1歳6か月児	母子とも歯ブラシ コップ持参		
	貧血検査	8	9:30~10:30	16歳以上	180円		乳幼児精神衛生相談(予約制)	12/7	13:30~14:30	乳幼児	母子健康手帳持参		
	健康チェックA	5(女性) 6(男性)	9:30~10:30	35歳以上	成人病予防7項目 2,000円		妊婦健康相談	5, 12, 19, 26, 12/3, 12/10	9:00~10:30	妊婦	母子健康手帳持参		
	健康チェックB(予約制)	12月分予約受付		35歳以上	ドリップ式検査10項目、5,000円		家族計画相談	11, 25, 12/2, 12/9	13:30~14:30	希望者	衛生保護・受胎調節の相談		
	胃がん検診	11, 13, 15, 18, 22, 25, 29, 12/2, 12/6, 12/9	9:00~10:30		900円		一般健康相談(健康づくりビデオ上映)	5, 12, 19, 26, 12/3, 12/10	9:00~10:30	希望者。車いすのかたは、あらかじめご連絡ください	診察、血圧測定、各種検査、X線撮影、心電図等		
	子宮がん検診(市内医療機関)	17	医療機関、診療時の午前中	30歳以上の婦人、受診券は保健センターへ	1,000円		精神衛生相談(予約制)	18	9:30~10:30	希望者	ノイローゼ等、専門医による相談		
	乳がん検診(市内医療機関)	随時	医療機関、診療時間内	30歳以上の婦人、直接医療機関へ	300円		歯の衛生相談	12/2	14:00~14:30	乳幼児、妊婦および一般のかた	検診と相談		
母親学級	10, 17, 12/8	12:45~16:00	妊産婦	母子健康手帳持参 テキスト代 250円	外科整形相談(予約制)	12/2	13:30~14:30	希望者	腰痛、関節痛等、専門医による相談				
健康相談	27	9:30~10:30	希望者	血圧測定、尿検査	検便・水質検査	8, 10, 15, 17, 22, 24, 29, 12/1, 12/6, 12/8	9:00~12:00	希望者	特殊項目水質検査は、第1・第3月曜日のみ				
献血	19(市役所北側) 27(浜ダイエー前)	10:00~16:00	16歳~64歳		健康づくりビデオコーナー	2階の待合コーナーに設置。利用時間は毎週金曜日9時~12時。11月の番組は、「貧血と食事」「上手な歩き方・走り方」「腰の痛み」外							

日直医師 午前9時~午後5時

11月7日(日) 小泉医院(小児科) 西山町11-17-203 (阪急芦屋川駅北へすぐ)

11月14日(日) 都世子医院(内科) 浜町2-17 (宮川小学校西約100メートル)

11月21日(日) 松崎医院(内科) 清水町10-6 (兵相甲南支店東へすぐ)

11月23日(火) 柿沼医院(産婦人科) 大槻町1-18 (芦屋保健所東)

11月28日(日) 岡崎医院(内科) 宮家町26-1 (宮家郵便局西へすぐ)

12月5日(日) 重信医院(内科) 西蔵町11-24 (海技大学北へすぐ)

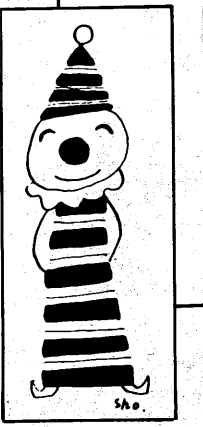
まずかかりつけの医師へ

夜間在宅輪番制 夜間(毎日) 21:00~翌7:00

休日耳鼻科在宅輪番制 休日 9:00~12:00

いずれも在宅当番医が待機しています 問合せは消防署(☎2345)まで

会と催し



ルナ・ホール予定

大ホール 6日(土) 14時 30分 オフコースフィルムコンサート(前売1300円、当日1500円) 6日(土) 18時 フェルゼンシュタインのお会映画「ホフマン物語」(前売一般1000円、学生800円、当日一般1300円、学生1000円) 7日(日) 13時 第17回合唱祭(無料) 8日(月) 13時 正司泰一郎と婦人の集い(会員券) 12日(金) 19時 加藤悦子帰国リサイタル「リートの夕べ」(前売2000円、当日2500円) 13日(土) 18時 第5回郷土芸能の夕べ(無料) 14日(日) 13時 秋の邦舞大会(無料) 18日(木) 18時 30分 第10回記念コンサート「神戸フィルととも」(1500円) 19日(金) 13時 思春期の教育に関するシンポジウム(無料) 22日(月) 10時 30分 甲南大学摂津演劇祭(前売3500円) 24日(水) 18時 30分 イタリヤ音楽の夕べ(前売1500円、当日2000円) 26日(金) 18時 30分 第9回市民寄席「桂枝雀独演会」(前売2000円、当日2300円) 27日(土) 14時 23分 コース第2回演奏会(前売、当日共500円) 28日(日) 13時 30分 児童教育マンガ映画会(600円) 29日(月) 13時 アトリコ・ヤスコの作品発表とシタールコンサート(2000円) 12月5日(日) 14時 30分 朝日文化教室バレエ発表会(整理券)

芦屋市民文化祭

ルナ・ホール(全催し無料) 第17回合唱祭: 7日(日) 13時 第5回郷土芸能の夕べ: 13日(土) 18時 30分 秋の邦舞大会: 14日(日) 13時 (本館・別館)(全催し無料) 日本画・俳画グループ展: 5日(金) 7日(日) 佳月会木彫展: 6日(土) 8日(月) 秋の茶華道大会: 6日(土)

秋の茶華道大会: 6日(土) 8日(月) 佳月会木彫展: 6日(土) 8日(月) 日本画・俳画グループ展: 5日(金) 7日(日) 秋の邦舞大会: 14日(日) 13時 (本館・別館)(全催し無料) 第5回郷土芸能の夕べ: 13日(土) 18時 30分 第17回合唱祭: 7日(日) 13時

7日(日) 講演会「女と文化について」: 6日(土) 13時 30分 市民囲碁大会: 7日(日) 10時 創立15周年記念8ミリ映画作品発表会: 7日(日) 13時 第27回書道展: 10日(水) 14日(日)

アシヤ・ミニコンサート

日時: 11月19日(金) 19時 会場: 市民センター音楽室 内容: パンフルートを楽しむ 出演: パンフルート 若田英憲 ピアノ 戎 洋子 費用: 2000円(3か月分)

第27回芦屋市書道展

期間: 11月11日(木) 14日(日) 会場: 市民センター 作品受付: 11月10日(水) 10時 11時 30分 截止 作品規格: (小学生の部) 半折の4分の1、書きおろしとして、仮巻に貼付する (中学生の部) 半折を最大として、仮巻に貼付する (高校生・一般の部) 条幅、扁額は、長さ212cm・幅61cm または、長さ61cm・幅181cm 以内。巻物・帖の長さは制限なし。未発表作品に限る。 表装は、1点につき、小学生200円、中学生400円、高校生500円、一般2000円 問合せ: 書道協会 上羅 (☎1787)

第33回童美展作品募集

受付日: 12月6日(月) 10時 18時 規格: 縦・横2m以内で、平面 立体の未発表作品。共同作品も可 対象: 就学前の幼児 出品料: 1点につき50円 搬入先: 市民センター 会期: 12月8日(水) 13日(月) 会場: 問合せ: 市民センター(☎4995)

視聴覚ライブラリー 操作技術講習会

日時: 11月29日(月) ①13時 30分 ②16時 30分 ③18時 21時 会場: 市民センター音楽室 定員: 各10人 内容: 講義と16ミリ映写機実習 申込み: 11月10日(水) から市民センターへ。電話(☎4995) または来館のこと。

あひの体力づくり教室 幼児募集

日時: 11月18日(木) 12月11日(土) までの毎木・土曜日 計9回。10時 11時 会場: 体育館・青少年センター 対象: 昭和53年4月2日 54年4月1日までに生まれた幼児 定員: 20人 申込み: 11月15日(月) 10時から 体育館・青少年センター 体育団体室で。多数の時は抽選

初心者トレーニング 教室受講者募集

問合せ: 体育館・青少年センター 1 体育係(☎8228) 日時: 毎週月、木曜日(女子)

市民ラン大会

日時: 11月21日(日) 小雨決行 コース: 芦屋浜理立てコース 種目: (男子) 中学生3km、高校生5km、一般10km、壮高年5km (女子) 中学生・35歳以下: 36歳以上別、各3km。ただし、高校生10km、一般5kmも可 受付: スタート: 当日9時 10時スタート

市民ハイキング

日時: 11月14日(日) 6時 50分 雨天決行(この場合コースを変更することがあります) 集合場所: 阪急芦屋川駅北広場 コース: 芦屋一鳥丸(京都駅) 愛宕道・滝又の滝・余野・中町・緑坂峠・持越峠・白梅橋(京阪三条) (解散) 行程: 12km(中級向) 持ち物: 昼食、水筒、雨具 参加費: おとな 1900円

家庭用品修理会

日時と場所: 11月9日(火) 竹園集会所横広場 11月16日(火) 朝日ヶ丘集会所横駐車場。時間はいずれも16時 問合せ: 社会福祉協議会事務局 (☎7530)

高齢者無料職業紹介

日時: 11月19日(金) 13時 30分 16時 会場: 福祉会館14室 問合せ: 社会福祉協議会事務局 (☎7530)

お茶のみ友だち相談室

日時: 11月20日(土) 10時 15時 会場: 福祉会館14室 対象: 男性60歳、女性55歳以上で独身のひと 問合せ: 社会福祉協議会事務局 (☎7530)

お年寄りに落語を聞いていただく会

日時: 11月20日(土) 14時 16時 会場: 老人福祉会館大広間 出演: 県立芦屋高校落語研究会 O.B. 帯の会 対象: 市内60歳以上のかた 問合せ: 社会福祉協議会事務局 (☎7530)

心身障害者(児) 運動会

日時: 11月21日(日) 10時 30分 会場: 精道小学校体育館 申込み・問合せ: 福祉総務課 係(☎2121内線336)

子ども 1000円

子ども 1000円 服装: 登山靴か運動靴で。持ち物はリュック等に入れて背負ってください。 会場: 体育館トレーニング室 対象: 市内在住・在勤・在学(高校生以上)で、健康で50歳までのかた 費用: 1か月2500円(日曜日コースは12000円) 申込み: 11月25日(木) 17時までに健康診断書(心電図、血圧、検尿)を添えて体育館・青少年センター(☎8228)

税の無料相談所開設

日時・会場: ①11月11日(木) 17日(水) 10時 17時 芦屋税務署1階相談室(土曜日午後と日曜日は除く) ②11月16日(火) 10時 16時 コーアあしや(大原町) 問合せ: 芦屋税務署(☎2131)

給与所得者の 年末調整説明会

日時: 11月11日(木) 12日(金) 13時 30分 16時 会場: 芦屋税務署 第1部門(☎2131内線24)

帳簿の記帳説明会

日時: 11月11日(木) 12日(金) 13時 30分 16時 会場: 芦屋税務署 第1部門(☎2131内線24)

福利用電話機器の料金値下げ

65歳以上の1人暮らし老人、身体の不自由な老人(障害者手帳をお持ちの)がご使用になるシルバーホン(あんしん、めいりょう)の使用料金を値下げしました。現在、使用されているかたは、電話局窓口へお申出ください。機種・機能・新料金(月額)は、一般用料金(は次のとおりです) (シルバーホン)は次のとおりです (あんしん)は次のとおりです (めいりょう)は次のとおりです 1人で身寄りのかたなどが、ボタン1つで身寄りのかたなどに急を告げることができる電話機 1700円(3500円) (同) (めいりょう) 耳が不自由なかたのため相手の声を18倍程度まで大きくできる電話機 100円(170円) 問合せ: 社会福祉協議会事務局 (☎7530)

芦屋郵便局 臨時職員募集

期間: 12月中旬 1月上旬 作業内容: 男子主に郵便の配達 (女子) 年賀ハガキの区分け 問合せ: 芦屋郵便局庶務会計課 (☎3100)

芦屋浜浜風団地 宅地分譲

所在地: 浜風町地内 申込受付: 12月初旬(予定) 予定区画数: 29区画(うち市民優先6区画) 面積: 1区画約220㎡、264㎡ 問合せ: 東住宅供給公社芦屋浜現地案内事務所(☎5210)

兵庫県住宅供給公社 分譲住宅現地見学会

中高層住宅(緑町) 日時: 11月5日(金) 7日(日) 10時 16時 場所: 阪急バス「緑町」バス停留所前 タウンハウス(浜風町) 日時: 12月初旬(予定) 場所: 阪急バス「浜風町」バス停留所前 問合せ: 東住宅供給公社芦屋浜現地案内事務所(☎5210)

燃えないゴミの収集

燃えないゴミの収集(三輪車やテレビより大きい物は大型ゴミ)等は、午後0時30分までにステーションへ。灰は湿らせてステーションへ出しましょう。 火曜日の収集地区: 阪急線と国鉄線の間の各町と奥池町・奥池南町・前田町・清水町 水曜日の収集地区: 国鉄線と国道43号線の間の各町(前田町・清水町を除く) 木曜日の収集地区: 阪急線以北の各町(奥池町・奥池南町を除く) 金曜日の収集地区: 芦屋浜住宅団地を除く(国道43号線以南の各町)

燃えるゴミの収集

燃えるゴミの収集(紙くずはポリ袋かポリベツに入れ、午前8時30分までに決められたステーションへ。 8月・水・金曜日) 収集地区: 国鉄線以北の各町と 前田町・清水町 へ火・木・土曜日) 収集地区: 前田町・清水町・芦屋浜住宅団地を除く(国鉄以南の各町)

大型ゴミの収集

大型ゴミの収集(おおもむね、4か月に1回の周期で各町ごとに順次実施されています。午前8時30分までに、決められたステーションへ出しましょう。 11月の収集予定 10日(水) 奥川・松浜 11日(木) 船戸・松ノ内 17日(水) 三条南・竹園 18日(木) 月若・西芦屋 24日(水) 業平・上宮川 25日(木) 楠 12月の収集予定 1日(水) 清水・前田

年賀状を発売

11月5日(金) からお年玉つき年賀状が発売されます。発行枚数は、2億6000万枚で、このうち2億4000万枚には裏面に新

も10時 14時(雨天は中止) 修理品目: 洋傘・靴の修理、刃物の研磨、鍋・やかんの錆掛けなど その他: 電気器具の無料相談と修理(関西電力) 問合せ: 経済課消費生活係(☎2121内線325)

心身障害者(児) 運動会

日時: 11月21日(日) 10時 30分 会場: 精道小学校体育館 申込み・問合せ: 福祉総務課 係(☎2121内線336)

お茶のみ友だち相談室

日時: 11月20日(土) 10時 15時 会場: 福祉会館14室 対象: 男性60歳、女性55歳以上で独身のひと 問合せ: 社会福祉協議会事務局 (☎7530)

お年寄りに落語を聞いていただく会

日時: 11月20日(土) 14時 16時 会場: 老人福祉会館大広間 出演: 県立芦屋高校落語研究会 O.B. 帯の会 対象: 市内60歳以上のかた 問合せ: 社会福祉協議会事務局 (☎7530)

福利用電話機器の料金値下げ

65歳以上の1人暮らし老人、身体の不自由な老人(障害者手帳をお持ちの)がご使用になるシルバーホン(あんしん、めいりょう)の使用料金を値下げしました。現在、使用されているかたは、電話局窓口へお申出ください。機種・機能・新料金(月額)は、一般用料金(は次のとおりです) (シルバーホン)は次のとおりです (あんしん)は次のとおりです (めいりょう)は次のとおりです 1人で身寄りのかたなどが、ボタン1つで身寄りのかたなどに急を告げることができる電話機 1700円(3500円) (同) (めいりょう) 耳が不自由なかたのため相手の声を18倍程度まで大きくできる電話機 100円(170円) 問合せ: 社会福祉協議会事務局 (☎7530)

芦屋郵便局 臨時職員募集

期間: 12月中旬 1月上旬 作業内容: 男子主に郵便の配達 (女子) 年賀ハガキの区分け 問合せ: 芦屋郵便局庶務会計課 (☎3100)

芦屋浜浜風団地 宅地分譲

所在地: 浜風町地内 申込受付: 12月初旬(予定) 予定区画数: 29区画(うち市民優先6区画) 面積: 1区画約220㎡、264㎡ 問合せ: 東住宅供給公社芦屋浜現地案内事務所(☎5210)

兵庫県住宅供給公社 分譲住宅現地見学会

中高層住宅(緑町) 日時: 11月5日(金) 7日(日) 10時 16時 場所: 阪急バス「緑町」バス停留所前 タウンハウス(浜風町) 日時: 12月初旬(予定) 場所: 阪急バス「浜風町」バス停留所前 問合せ: 東住宅供給公社芦屋浜現地案内事務所(☎5210)

も10時 14時(雨天は中止) 修理品目: 洋傘・靴の修理、刃物の研磨、鍋・やかんの錆掛けなど その他: 電気器具の無料相談と修理(関西電力) 問合せ: 経済課消費生活係(☎2121内線325)

カウボーイ哀歌 ブルーグラス イン・ルナ 当日指定 日時: 12月12日(日) 午後2時~ 入場料: 前売 800円 当日 1,100円

桂枝雀独演会 当日指定 日時: 11月26日(金) 午後6時30分 入場料: 前売2,000円 当日2,300円

郷土芸能の夕べ 司会とお話 田辺 眞人氏 須磨琴(一絃琴) 泉無形文化財 獅子舞(船寺神社) ええじゃないか さねもりの虫送り 亥の子打ち

ルナ・ホールの催し 第5回 リートの夕べ ロマンオルトナー を迎えて 日時: 11月12日(金) 午後7時~ 入場料: 前売2,000円 当日2,500円