

芦屋市の人口と面積

—昭和59年4月1日推計人口—

人口総数	85,621	世帯数	30,009
男	40,581		
女	45,040	面積	17.31km <sup>2</sup>

発行 芦屋市役所(公聴広報課) ☎31-2121  
芦屋市精道町7番6号 毎月1回1日発行

# あしや 山まつり

5月13日(日)11時～(雨のときは20日に延期)  
奥池・あそびの広場



## 飛びだそう 戸外へ 運動はストレス解消の源

芦屋背山は、市民にとって一番身近で、手ごろな自然との触れ合いの場です。日曜日ともなるとハイカーの音が、にぎやかにぶつかりあっています。近ごろでは、「日常生活は、ずいぶん便利になった。しかし、何か大きなものを失ったような気がする」とよく言われます。そうした意識からか、自然に対する再確認が広まり、自然に親しんで、自然



にぎやかにハイカーの声・声：

今年も楽しい企画(下欄)がいっぱいです。中でも兵庫県自然保護指導員の近藤浩文氏に「六甲山の自然」と題し、自然の中でお話を伺う、ユニークな企画をたてました。

あしや山まつりは、子供から年配のかたまで、だれでも気軽に参加できる催しです。今年で二十四回を迎えますが、参加者三千人を越す山のお祭りとして定着してきました。

適度の運動が、健康づくりや体力づくりに効果があると分かっている、きっかけをつくるのは難しい、続けるのはもっと困難なものです。あなたは運動をしていますか？

いま、最もスポーツにふさわしい季節。市では恒例の2つの行事を開催します。日ごろの運動不足解消に、家族そろって楽しい一日を過ごしてください。

### 第十九回 婦人運動会

市民センターや体育館を活動の場として、現在、たくさんの方が文化、スポーツ活動に親しんでいます。婦人運動会は、これらのグループが年に一度、一堂に会して楽しく汗を流し、親交を深めるために開催して今年で十九回目を迎えました。昨年は二十七団体、五百人を越える参加がありました。年齢も二十歳代から八十歳代まで幅広く、

プログラム作成にも一苦勞です。運動会の企画は、体育指導委員(社会体育指導の勉強をされた主婦)を中心にグループの代表たちが作成。当日の召集や整理係など八つの係も交替で担当する、市民の手づくりの運動会です。

大声の声援あり、大笑いの演技あり、日ごろのストレスはいつべんに解消します。一般参加も前もって申し込みがあれば一人でも参加できます。家でジツとしているあなた、のぞいてみませんか。



昨年の運動会風景  
リレーは競技の花。グループの期待を担って大ハッスルの婦人

参加者が「主役」の楽しい催し、いっぱい

山まつりは、三十六年にロックガーデンを会場に岩まつりとしてスタートしました。当時は、今のようなレクリエーション的な催しでなく、登山者の一年の安全を祈願する神事的な色彩の濃いものでした。三十九年ごろから、魅力ある芦屋の山をもっと広く知っていただきたいとの願いと、野外活動の場を提供して家族ぐるみの健康づくりをすすめる、自然を愛する心を育てるなどの主旨で、名称も山まつりと改めました。

以後、市民の余暇時間の増加、健康に対する認識が高まるにつれて、現在のように多くの参加をみるようになりました。

催し物は、時代を反映しながら、山のエチケットコンクール、山の歌合唱、写生大会、記念ハイキングなど参加者が「主役」の催しを続けており、特に、会場までのハイキングは、年配者から幼児

◎ハイキング便利メモ◎

◎疲れのない歩き方◎

- ①リズムにのって急がずあせらず、一定の速さで歩きます。
- ②休憩は、50分ぐらい歩いたら10分程度とるのが目安。メンバーの体力や体調も考えましょう。
- ③つま先やかかとに石けん、スキンクリームをぬっておくと、靴ズレ予防になります。靴は丈夫ではきなれたものが最適。

#### 山まつりの催し

◆記念ハイキング(自由参加)  
〈集合場所〉5月13日(日)午前9時 阪急芦屋川東、山手幼稚園西側  
〈会場までのコース〉山手幼稚園前一栞谷ーゴロゴ岳ー奥池山まつり会場(全5キロメートル)  
〈下山コース〉奥池ー大谷乗越ー横池ー風吹岩ーロックガーデンー高座の滝ー阪急芦屋川(全5キロメートル) 芦屋登

山会、大阪山溪パトロール隊指導  
◆割引引き優待券の発行  
フィールドアーチェリー、アスレチック、スーパースライダーの割引優待券を発行  
◆プログラム◆  
健康体操、アーチェリー模範演技、軽音楽演奏、福引き、落書きコーナー、遊びのコーナー

お話  
テーマ 「六甲山の自然」  
講師 近藤浩文氏(兵庫県自然保護指導員)  
問い合わせ…市経済課商工観光係(☎2121内線323)

21世紀に向けて、わが芦屋のまちづくりは…  
世論調査にご協力を  
—新総合計画づくりに役立てます—  
市民の皆様のご意見を伺うために、今月中ごろ、1,500人を対象に実施します。あなたのお宅へ調査票が届きましたら、ぜひ、回答くださるようお願いいたします。  
●問い合わせ…市企画課(☎2121内線220)

# 子育てを育てる111章

## 幼児教育の手引きを発刊



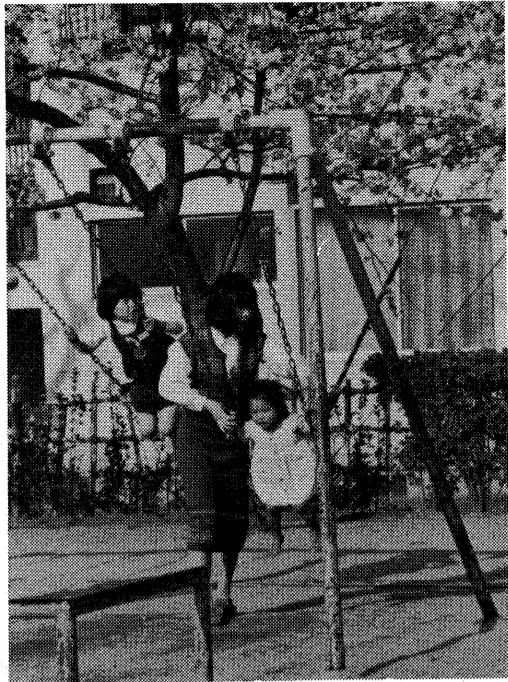
## 今日の家庭教育を考える

「三つ子のたましい百まで」といわれているように幼児期の生活のありかたが、その人の一生を大きく左右します。この時期に人間としての基礎的な力をしっかりと培わなければなりません。

親である以上、わが子の健全な成長、発達と幸福を願わない人はいりません。どうかいい子になつてほしい、心身ともにすこやかに育つてもらいたいというのが、すべての親の願いです。初めての子供をもつ親は、わが子への期待と子育ての不安が交錯し、日々の育児にも悩みや迷いを感じることも多いのではないのでしょうか。

このたび、市教育委員会では、各分野の専門の先生がたに執筆をお願いし、幼児教育の手引き「すこやかに育てる111章」を発刊しました。この手引きは、家庭での幼児教育の課題と実践項目で、基本的なものを「111章」にまとめ、具体的に詳細に述べています。かわい子子供を前にして迷い、悩んだとき、育児の道しるべとして十分にお役に立つと思います。

二十一世紀に生きる子供たちは、厳しい環境を乗り越えていけるだけの力と、よき社会人としての社会性が今以上に要求されます。そのためにも、幼児期の教育の重要性が強調されています。



大切な日ごろからのふれあい

これから子育てに入るか、また、現在子育てをしているかたがたにお読みいただき、心身ともにすこやかなお子さんを育てるために、ご活用いただきたいものです。

◆頒布価格：八百円

◆申込方法：はがき、または電話で市社会教育文化課（業平町八一四、市民センター内 ☎4995）へ。郵送の場合は代金（現金書留）のほかに送料（切手）二百五十円分を同封してください。頒布は今月中旬の予定です。

### ワンルームマンション

## 事前協議の対象に

### 宅地開発等指導要綱を改正

4月1日施行

本市は、これまで良好な住環境を守り、国際文化住宅都市として発展してきましたが、ここ数年単身者用共同住宅の申請が増加し、周辺住民とのトラブルがおこり問題がでてきました。これからのまだ、増える傾向が予想されますので、今回、宅地開発等指導要綱を

- (1) 単身者用共同住宅等については、三階建て以上を戸数に關係なく事前協議の対象とする。
- (2) 店舗・事務所等も戸数に算入する。
- (3) 十四戸（室）以上は開発協力
- (4) 金の対象とする。
- (5) 管理入室を設置するとともに、常駐管理人を置くように努めること。
- (6) 駐車場については、住宅部分に五戸に一台以上を確保し、店舗・事務所等も住宅に準じて確保すること。
- (7) 戸（室）当たり面積は、単身者の最低居住水準の十六平方メートル以上とすること。
- (8) ゴミ置き場を設置すること。
- (9) 周辺住民に対し、計画段階で計画内容を説明し、協議・調整
- (10) 金に該当する。
- (11) 単身者用共同住宅等の管理規約を公開し、良好な管理に努めること。
- (12) 入居に当たって、周辺住民との協議内容を説明するとともに、入居者の理解を得るよう努めること。
- (13) 工事施工については、あらかじめ周辺住民と協議し、協定すること。
- (14) 問い合わせは、市計画総務課（☎2121内線437）まで。

## 在宅福祉の充実を

### 社会福祉協議会事業計画から

昭和五十九年度社会福祉協議会事業計画、予算が決定しました。

本年度は、在宅福祉サービスの必要性を考慮し、住民の要望にこたえていく積極的な取り組みを図るため、次の「重点事項」を掲げていきます。

①福祉委員を中心とした在宅福祉活動への取り組み

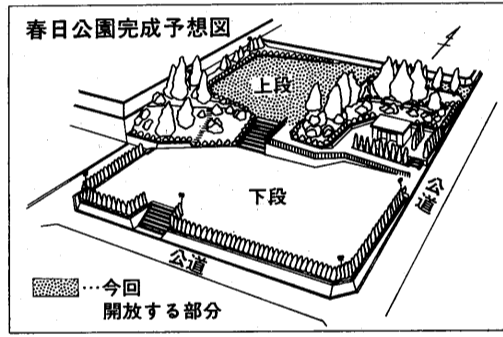
②発展計画に沿った積極的活動の推進

③ボランティア活動の核となる人材確保と福祉教育の推進

④調査、広報の推進

このたび、春日土地区画整理事業の大きな目標の一つでありました「春日公園」の造成工事が完成しました。

春日公園は、面積約三千平方メートルで、上図のように上段（北側）と下段（南側）に別れています。今後は、市公園緑地課が、六十年年度までに植樹工事、遊具・あずき場などを整備してまいります。



## 五月一日から春日公園を一部開放

このたび、春日土地区画整理事業の大きな目標の一つでありました「春日公園」の造成工事が完成しました。

春日公園は、面積約三千平方メートルで、上図のように上段（北側）と下段（南側）に別れています。今後は、市公園緑地課が、六十年年度までに植樹工事、遊具・あずき場などを整備してまいります。

問い合わせは、社会福祉協議会事務局（☎7530）まで。

特別会計 六千五百六十六万円  
合計 一億二千四十一万五千円

問い合わせは、社会福祉協議会事務局（☎7530）まで。

## くらしのメモ

Q 私は、ミニバイクを持っていたのですが、四月八日に盗難にあいました。盗難届は出しましたが、今だに見つかりません。市から昭和五十九年度軽自動車税納税通知書が届きましたが、ミニバイクがなくなっ

Q 私は、ミニバイクを持っていたのですが、四月八日に盗難にあいました。盗難届は出しましたが、今だに見つかりません。市から昭和五十九年度軽自動車税納税通知書が届きましたが、ミニバイクがなくなっ

## 盗まれたバイクと税金

Q 私は、ミニバイクを持っていたのですが、四月八日に盗難にあいました。盗難届は出しましたが、今だに見つかりません。市から昭和五十九年度軽自動車税納税通知書が届きましたが、ミニバイクがなくなっ

Q 私は、ミニバイクを持っていたのですが、四月八日に盗難にあいました。盗難届は出しましたが、今だに見つかりません。市から昭和五十九年度軽自動車税納税通知書が届きましたが、ミニバイクがなくなっ

## 救急講習会

自治会、グループ等一般市民を対象に応急処置法、映画等の救急講習会を毎月1~2回、市内各集会所で実施しています。

お気軽にご参加ください。参加費は無料です。詳しくは、消防本部警防課（☎2345）までお問い合わせください。



## 赤十字社資(募金)にあなただの善意を

5月1日~31日

奉仕団員が戸別に訪問してお願いします。赤十字社の献血、医療、看護婦養成、難民救済等の事業を支えるために、あなたの社資(300円以上、1,000円以上)をお願いします。

◆連絡先…日赤芦屋市地区事務局（☎2121内線336）

## 家内労働旬間

5月21日~31日

家内労働手帳の交付と受領を励行しましょう。

▼仕事の依頼ごとに条件を明確に記入しましょう。

▼工賃は現金で全額を一カ月以内に払いましょう。

▼委託状況届等を労働基準監督署に提出し、帳簿を備え付けましょう。

▼家内労働による災害防止に委託者、家内労働者が自主的に取り組みましょう。

▼長時間就業の委託はやめましょう。

# 市税条例の一部を改正

地方税法の改正に伴い、市税条例の一部を改正し、四月一日から施行しています。

今回の改正は、個人市民税の基礎控除等の所得控除額の引き上げ、非課税限度額の引き上げ等、住民負担の軽減を図るための措置を講じています。一方では、法人市民税均等割、軽自動車税の税率の引き上げを行いました。

区	改正後	改正前
基礎控除額	25万3千円	22万円
配偶者控除額	25万3千円	22万円
扶養控除額	25万3千円	22万円
老人扶養親族等	26万3千円	23万円
同居特別障害者	29万3千円	25万円
同居老人扶養親族等	30万3千円	26万円
障害者控除額	24万円	21万円
特別障害者控除額	26万円	23万円
老年者控除額	24万円	21万円
寡婦(寡夫)控除額	24万円	21万円
勤労学生控除額	24万円	21万円

個人市民税  
○所得控除額を左表のとおり引き上げました。

○所得控除額を左表のとおり引き上げました。

○所得割非課税限度額を引き上げました。

○均等割の税率を下表のとおり引き上げました。

○法人税割の徴収猶予制度を廃止しました。

市内の事業所等の従業員数	資本等の金額	税率(年額)	
		改正後	改正前
50人を超えるもの	50億円を超えるもの	360万円	150万円
	10億円を超え50億円以下	210万円	100万円
	1億円を超え10億円以下	48万円	27万円
	1,000万円を超え1億円以下	18万円	10万円
50人以下のもの	1,000万円以下	14万4千円	8万円
	10億円を超えるもの	48万円	27万円
	1億円を超え10億円以下	18万円	10万円
上記以外の法人等		4万8千円	2万7千円

軽自動車税  
○軽自動車税の税率を左表のとおり引き上げました。

種別	排気量等	税率	
		改正後	改正前
原動機付自転車	第1種 50cc以下	1,000円	700円
	第2種 90cc以下	1,200円	1,100円
軽自動車	2輪 125cc以下	1,600円	1,450円
	3輪のもの	2,400円	2,200円
	4輪の営業用	3,100円	2,850円
	4輪の貨物	3,000円	2,900円
小型特殊自動車	4輪の乗用	4,000円	3,650円
	4輪の乗用	5,500円	5,200円
	農耕用	7,200円	6,500円
2輪の小型自動車	その他	1,600円	1,450円
	250cc超	4,700円	4,300円

問い合わせは、市税務課税制係(☎2121内線266)まで。

## 下水処理場の水質試験結果

試験項目	昭和59年3月26日		昭和59年4月6日		活性汚泥法処理による基準
	流入下水	処理水	流入下水	処理水	
天候	はれ	くもり			
気温(℃)	11.0	13.5			
水温(℃)	13.5	13.9	16.2	15.4	
P	7.4	7.0	7.4	6.9	5.8~8.6
S	134	2	151	4	70以下
BOD	198	6.2	212	11	20以下
大腸菌群数(コ/㎖)	64000	6	76000	0	3,000以下
備考	前々日は雨のちくもり		前々日はくもりときどき雨		

## 中小企業融資制度

市では、市内中小企業者を対象に融資制度を設け、事業資金をあっせんしています。ご利用ください。

申し込みは、市経済課商工観光係(☎2121内線322)まで。

### 中小企業融資制度一覧

資金用途	限度額	返済期間・利率
運転資金	200万円以内	24か月以内 6.6パーセント
設備資金	300万円以内	48か月以内(6か月据え置き可)
運転設備	400万円以内	6.6パーセント
近代理金	1,000万円以内	72か月以内(1年据え置き可) 7.0パーセント

税を完納し、常時使用する従業員が五人以内(商業、サービス業は二人以内)であること。②過去一年間、市民税の所得割を納付している納税証明書を提出できること。③保証協会に保証残高がないこと。

近代化資金  
市内の中小企業者で店舗の近代化に必要な改築資金、近代化された商業施設に入居するための資金など、近代的企業を志向するための資金にご利用ください。

担保・保証人：必要に応じ担保がいります。保証人は一人以上必要。別に保証料がいります。

## アルバイト希望者の登録

市教育委員会では、学校給食の調理師や学校・幼稚園の校務員が病欠などで長期にわたって休んだ場合、その代わりのかたを必要とします。そのための必要とあらかじめ希望者を登録しておき、必要が生じたときに来ていただきます。登録を希望するかたはお申し込みください。

申し込み：市教育委員会教職員課(☎2121内線504)

## 健康保険納め忘れは国民保ありませんか

昭和五十八年度分の国民健康保険料の納期限は、いずれも過ぎていきます。まだ納付していないかたは、至急に最寄りの銀行で納めてください。

未納のまま放置しますと、国保事業に支障をきたし、他の被保険者に迷惑がかかります。早く納めましょう。

一括で納付が困難なときは、分割納付の方法があります。放置しないで、必ず市保険年金課保険係(☎2121内線266)まで。

## 芦屋少年少女合唱団員募集

練習日：毎週土曜日(祝日除く)午後三時から五時

会場：市民センター音楽室

対象：市内在住の小学校三年生から六年生の男女(男子歓迎)

費用：入会金千円、一カ月千円

申し込み：往復はがきに住所・氏名・学校名・学年・性別・電話番号・保護者名を記入のうえ、市民センター文化事業係(業平町八―二四 ☎4995)へ

幼いときに目に焼きついた光景は、忘れることができない。例えば、昭和十三年に阪神地方を襲った大水害のあとの惨状だ。当時六歳だった私の目に焼きついているのは、阪急芦屋川駅が山津波で流され、すぐに臨時の駅が作られた。その駅は、まくら木を積み上げたもので、砂の山の上にあつたように思う。そこから東へ一歩は、家も木も流されて砂漠の上を電車が走っていた。私の記憶ではそんなのだが、一歩も砂漠になったはずはないように、誤って覚え

## 時流

### 思いこみ回顧録

「夜中の薔薇」と覚えこんでいた人のことのほか、「兎美味しかの山」「兎追いかの山」「黒き長瞳」など。私の国民学校(小学校) (同志社大学教授 山本明)

②

**小さな本から 大きな夢が**

幼児から小学生ごろの子供の時代に、本の読み聞かせをしてもらうことが、本好きになり、読書習慣を育てる基礎になります。

家族そろって図書館を利用して、心の豊かな夢のある暮らしに役立てましょう。

本のことや、子供の読書の相談はお気軽に図書館(打出小槌町2 ☎2301)まで。

5月18日~14日

現在行っている住宅困窮者登録の受け付けは、5月15日(火)で締め切ります。市営住宅に入居ご希望のかたは、早急に申し込んでください。

今回の登録は、今年7月以降に空家住宅ができたとき、困窮度の高いかたから住宅をあっせんするためのもので、入居日、団地名、戸数等は未定です。前回登録したかたも、新たに登録をしなければ入居資格がなくなりますので、ご注意ください。

**市営住宅入居者登録受け付け中**

◆期限…5月15日(火)まで

◆対象住宅…一般住宅(1種・2種)および單身者用住宅

◆受付場所・問い合わせ…市建設総務課住宅係(☎2121内線404)



# 第二回定例市議会の報告

## 市職員の定年等に関する条例の制定など36議案を審議



定例市議会本会議風景

第二回定例市議会は、三月八日から三十日までの会期二十三日まで開催しました。冒頭、市と市教育委員会は、新年度の施政方針を明らかにし、市議会各会派代表六議員が総括質問を行いました。この外、昭和五十九年度各会計予算や条例の制定、一部改正など三十六議案を審議しました。その結果、住民票等の交付手数料や市営住宅使用料値上げ案など五件は、結論を見送りました。

今議会で決まった主な議案内容は次のとおりです。

- 【決算の認定】五十七年度各会計決算
- 【五十八年度各会計補正予算】年度変わりを控えて、各種事業費や人件費の増減補正
- 【五十九年度各会計予算】一般会計予算二百十二億一千万円、国民健康保険事業など七特別会計百二十四億四千三百万円、病院・上水道事業の企業会計四十六億八百十六万円、予算総額三百八十二億六千六百十六万円

### 【新たに制定された条例】

●市職員の定年等に関する条例  
国家公務員の定年制実施に伴い、本市の職員も六十歳定年を、六十年三月三十一日から導入するために制定。

### 【一部改正された条例】

●市税条例  
国の減税策の一環。五十九年度分の個人市民税について配偶者控除額、扶養控除額等それぞれ七千円を加算。  
●霊園使用条例  
霊園の維持費一平方メートルにつき五百円であったものを千円以内に改定  
●緑ゆたかな美しいまちづくり条例  
犬や猫など不要動物の引取手数料五千円以内であったものを、六千円以内に改定。

### 【人事案件】

●収入役  
任期満了に伴う谷口真佐之氏の再任に同意。  
●固定資産評価審査委員会委員  
任期満了に伴う天王寺谷又之助氏の再任に同意。  
●採択された請願  
●上宮川住宅地区改良事業推進についての請願書

### 【採択された請願】

市では、四月一日から組織の一部を改正しました。

今回は、教育委員会の組織改正が中心です。これまでは、管理部と指導部の二部制だったものを、学校教育と社会教育を一層充実することを目的として社会教育部を新設し、三部制にしました。

従来から、指導部がともに掌握していた学校教育と社会教育は、これにより、指導部は学校教育課、

### 日曜日のあさ

おとうさ〜ん…、だいじょうぶ、おにいちゃんが ついてるから……

ワン ショット



●留守家庭児童会の整備拡充を求める請願書  
●市民会館、公民館、体育館等の使用料の減免率の引き下げに反対する請願書

### 総括質問

▽行政財政に関すること

「財政の健全性と弾力性」「執行機関の主体性」「財政問題」「病院の赤字解消」「市民生活を守り、地方自治を守る方針」「文化行政」「市政執行における基本姿勢」「財政運営」「行政改革」、以下九質問

▽福祉行政に関すること

「高齢化社会への対応」、一質問  
▽建設・都市行政に関すること  
「道路とその交通量」「駐車場問題と駐輪対策」、以上二質問  
▽同和行政に関すること  
「同和行政の反省と展望」「同和问题」「地域改善対策」「新法期限内に同和问题の基本的な解決をいかにするか」、以上四質問

▽教育行政に関すること  
「教育、教育行政の中立性、独立性」「教育問題」「市民の期待に答える教育の実現」「市民に開かれた教育行政」、以上四質問  
▽その他  
「火葬場問題」「政府の軍備優先政策に対する基本姿勢と非核都市宣言について」、以上二質問

市議会には、現在4つの常任委員会と2つの特別委員会があり、各案件はこれらの委員会の審査を経て本会議で決定します。

- ◆常任委員会  
総務常任委員会  
文教常任委員会  
民生常任委員会  
建設常任委員会
- ◆特別委員会  
教育問題特別委員会  
地域改善対策特別委員会

## 教育委員会に社会教育部を新設

市の組織が一部変わりました

同和教育課、教育研究所を統括し、社会教育部は、社会教育文化課、市民センター(公民館)、体育館、青少年センター、青少年愛護センター、図書館を統括することになりました。また、これまで社会教育文化課の下にあった文化財担当は、社会教育部に文化財担当の主任(課長に相当)を置き、文化財、市史編集に重点的に取り組むことになりました。



### 募集

勤労青年教室受講生  
日時：(生花)毎週水曜日、(ペン習字・毛筆)毎週木曜日、いずれも18時30分〜20時30分  
会場：体育館・青少年センター  
対象：市内在住・在勤の勤労青年  
申し込み：体育館・青少年センター(☎0358)  
第18期青少年リーダー  
期間：5月1日(火)〜12日(土)  
対象：18歳以上の学生で活動に参加できるかた(大学1・2年生歓迎)  
活動内容：野外活動とおして、小・中学生のお世話をします。  
申し込み：体育館・青少年センター(川西町15-1-3、☎0358)  
春のワイワイハイキング  
日時：5月13日(日) 会場：東おたふく山  
対象：市内在住の小学3年〜6年生  
定員：70人  
募集多数の場合は抽選  
費用：250円  
申し込み：5月15日(火)までに、往復はがき(住所・氏名・電話番号・学校・学年・性別記入)で体育館・青少年センター(川西町15-1-3、☎0358)へ  
青少年リーダー養成講習会  
日時：5月14日(月)〜6月22日(金) (7回)、時間は18時〜20時30分  
会場：体育館・青少年センター  
対象：市内および近隣市の18歳以上の男女  
定員：30人  
内容：ゲーム・ソング・グループワーク、プログラムづくりなど  
講義と実技  
申し込み：5月10日(木)までに、体育館・青少年センター(☎0358)へ  
視聴覚教育ライブ  
日時：5月21日(月) ①9時30分〜12時30分、②13時30分〜16時30分  
会場：市民センター音楽室  
内容：講義と16ミリ映写機の操作実習  
申し込み：5月7日(月)から市民センター教育事業係(☎04995)へ、電話か来館にて。  
芦屋市展作品  
会期：6月13日(水)〜24日(日)  
作品搬入：6月10日(日)10時〜16時  
要項：(種目)洋画およびその他・日本画・写真・工芸・彫塑(未発表に限る)、(大きさ)ペニヤ3枚大まで、1種目2点まで。(手数料)1種目につき1200円  
問い合わせ：市民センター文化事業係(☎04995)  
老人大学「くすのき学園」学生  
期間：5月26日(土)開講式、6月4日から毎月第1・3月曜日(4年間在学方式) 会場：尼崎市立中央公民館  
資格：芦屋・西宮・尼崎在住の60歳以上のかた  
定員：100人(本市は20人) 申し込み：5月7日(月)までに、保護課老人福祉係(☎21211内線338)へ。印鑑持参のこと。

### 催し

ルナ・ホール  
〈大ホール〉[山手小学校合唱祭]  
日時：5月5日(土) 13時入場料：無料  
問い合わせ：山手小学校(☎21113)  
同和教育協議会  
総会記念講演会  
日時：5月9日(水) 14時30分〜16時  
会場：ルナ・ホール  
テーマ：開け心が窓ならば 講師：大谷昭宏氏(読売新聞社社会部記者)  
問い合わせ：同和教育協議会(☎21211内線513)  
第21回さつき展示会  
日時：5月19日(土)〜28日(月) 9時〜18時  
ただし、19日は10時開会、11時からさつきの苗配布。  
28日は午前中のみ  
会場：芦屋公園  
問い合わせ：市経済課農林係(☎21211内線325)  
こともおはなし会  
日時：5月23日(水) 15時30分〜16時  
会場：公民館図書室  
対象：3歳〜10歳  
内容：民話・童話  
出演：グループメルヘン  
問い合わせ：公民館図書室(☎4995)  
市民ゲートボール大会  
日時：5月28日(月) 9時〜15時30分  
会場：川西運動場  
対象：市内在住の60歳以上のかた  
ルール：兵庫県ゲートボール競技規則  
申し込み：5月14日(月)までに体育館・青少年センター(☎04228)へ。詳しくは、体育館・青少年センターか、保護課老人福祉係(☎21211内線338)へ。



**市民のこころ**  
皆さんの身近な話題や随筆、提言などをお待ちしています。400字以内。住所、氏名、電話番号を記載し、市公聴会へ送付してください。紙面にも掲載され、また、原稿は電話番で回収できない場合があります。

### 芦屋川におもむ

茶屋之町 西尾 章

上流は桜、下流は松の両岸。水枯れの季節には小鳥が遊び、昔から四季を通じて眺め美しく、川の下を鉄道が走る珍しい天井川の芦屋川。

特に、阪神芦屋駅から山側への風景は、初めて芦屋を訪れた人も、一様にその美しさを称賛します。

また、いまだにイノシシが現れるという上流から海への展望には、シーサイドタウンという近代建築が加わり、自然と人工が互いに調和した風格ある街を造りあげています。

これは、芦屋に住む人々の誇りであり、一度住んだ人たちが、他の地に移った後も、その美しい風景が心に残る街と川。間近に二十世紀に向って、日本の芦屋、世界の芦屋へと独自の近代化に躍動発展しながらも、私が幼いころか

眺め親しんだ、川を中心としたこの風光を損なうことなく次代に伝えたいと願うものです。

### 老人体操のすすめ

朝日ヶ丘町 小川政恭

高齢化社会の到来に伴って作られた老人保健法の目的には、高齢者の健康保持が含まれており、これは年々増え続ける医療費の節減にもつながります。

中高年と老人や慢性病のある人ほど体操（各種の運動の基本です）が必要です。私もこの三月まで、市老人福祉会館で体育指導委員の合理的な指導のもとで「老人体操」を続けることができました。

懇親会での感想を紹介すると「金曜日が楽しくて待ち遠しい」「続けて体操をしたお蔭で病院に通う必要がなくなった」「膝の水がとれ、関節痛も治った」などです。さいわい、せつかくの成果を逆戻りさせないよう、もう一年自主

### 小さな善意

茶屋之町 長谷好子

燃えるごみ、燃えないごみの日、所定の場所に各家庭からごみを出すことは、皆さん忘れません。でも、市清掃係のかたが、自動車で積んで行かれた後の細かい小さなごみのくず、始末されたかたは何人あるでしょうか。そういう私は、過去二年間ぶつ通してさせていた

だき、商店街の早朝の掃除とともに、充実感に浸ることを喜びとしておりました。

# ちやうど

市民ハイキング

日時：五月二十七日（日）午前七時、雨天決行（コース変更することあり）●集合場所：市役所前●コース：芦屋一名称一茶白山一壇ノ山一国道針（解散）十六キロメートル、一般向き●参加費：大人千三百円、子供六百五十円●持

# じゆうちてん

とだと思いました。

## ボールと戯れる

四月十五日の日曜日。浜風小学校グラウンドで、高浜町八街区自治会がソフトボール大会を催しました。

毎年春と秋に行っている、今回で五回目を迎えました。大会は、男性と女性に分かれ、それぞれ三チームのリーグ戦で行いました。珍しいのは、女性だけで三チーム作っていることでした。家事に忙しい主婦が、子供をつれて参加できるのは、たいへん素晴らしいこ

とだと思いました。男性の力強いゲームと違って、女性のゲームでは、ボールと戯れるというほほ笑ましいシーンが何度も現れました。エラーが出て「どんまい、どんまい」。みんなが一つの白球を追って楽しいひとときを過ごしていました。

## 芦っ子

月って本にかいてあるとおりに見ると女の人みたいな顔がうつつてるようにでまきをついだ男の人がうつつてるみたいでわにがうつつてるみたいでかにかうつつてるみたいでうさぎがうつつてるみたい

あんなかたちはぜんぶくろいので、できているあのくろいのは、なんだろう石かなわたしには、わからないもし月のない夜だったらうさぎやかにやわにや男や女はどうなるのかな月をさがしてらんじやないかな

- 日時：五月二十七日（日）午前七時、雨天決行（コース変更することあり）●集合場所：市役所前●コース：芦屋一名称一茶白山一壇ノ山一国道針（解散）十六キロメートル、一般向き●参加費：大人千三百円、子供六百五十円●持物：昼食、水筒、雨具、服装：登山靴で、持ち物はリュック等に入れて背負うこと●問い合わせ：大山（☎01923）夜間のみ
- 日時：五月十七日（木）午後六時三十分～●会場：体育館・青少年センター●内容：アメリカのトレーニング界の現状とスポーツ競技の動作について●講師：鹿倉二郎氏（アメリカNATA公認トレーナー）●会費：千円●申し込み：当日十五分前から受け付け（定員五十人）●問い合わせ：権藤（☎5680）夜間のみ
- 日時：五月七日から毎週月曜日八回、午後一時～●会場：体育館●対象：市内在住、在勤のかた●定員：三十人●内容：各国のフォークダンス●会費：一カ月三千円（テキスト代含む）●問い合わせ：高橋（☎7771）
- 日時：毎週日曜日、午後六時～●会場：青少年センター音楽室●対象：音楽の好きなかた●会費：一カ月千円●問い合わせ：西牧（☎5049）夜間のみ
- 日時：五月十七日（木）午後六時三十分～●会場：体育館・青少年センター●内容：アメリカのトレーニング界の現状とスポーツ競技の動作について●講師：鹿倉二郎氏（アメリカNATA公認トレーナー）●会費：千円●申し込み：当日十五分前から受け付け（定員五十人）●問い合わせ：権藤（☎5680）夜間のみ
- 日時：五月七日から毎週月曜日八回、午後一時～●会場：体育館●対象：市内在住、在勤のかた●定員：三十人●内容：各国のフォークダンス●会費：一カ月三千円（テキスト代含む）●問い合わせ：高橋（☎7771）
- 日時：毎週日曜日、午後六時～●会場：青少年センター音楽室●対象：音楽の好きなかた●会費：一カ月千円●問い合わせ：西牧（☎5049）夜間のみ

## お知らせ

●防火管理者資格取得講習会  
日時：5月17日（木）、18日（金）  
いずれも9時～17時●会場：消防本部●受講料：3000円（テキスト代含む）●申し込み：5月15日（火）までに写真2枚（縦4cm、横3cm）を添えて、消防本部予防課（精道町8-26、☎2345）へ

## 官公署

●青い鳥郵便はがきの配布  
通信記念日にちなみ、重度の身体障害者（1級・2級）で、満6歳以上のかたにお渡ししています。●期限：5月31日（木）まで●配布枚数：1人20枚●申し込み：身体障害者手帳と印鑑を持参のうえ最寄りの郵便局へ

## 寄付

●お志しを生かし、有効に活用させていただきます。（敬称略）  
●福祉総務課取り扱い分  
【社会福祉のため】▽4万2500円、芦屋カルチャークラブ 殿  
村喜美子【障害福祉のため】▽5000円、滝本雄士【老人福祉のため】▽5000円、匿名▽本市最高齢者亡ご母堂ことさんの供養として10万円、極楽地勝彦

## 善意銀行

●3月11日から4月10日までの取り扱い分。（敬称略）  
●預託（金銭口座）【社会福祉のため】▽1万円、池田▽1万円、片山みづ枝▽3000円、市民K  
払い出し（金銭口座）▽交通遺児卒業祝金として、10万5000円（7人分）



