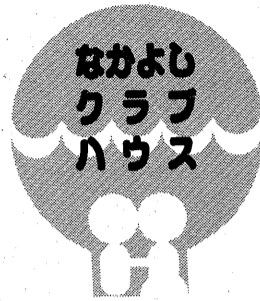


—昭和62年4月1日推計人口—			
人口総数	87,587	世帯数	31,105
男	41,193		
女	46,394	面積	17.31km ²

発行 芦屋市役所(公職広報課) ☎31-2121
芦屋市精道町7番6号 毎月1回1日発行



図柄は本市の人権シンボルマーク

障害児のやすらぎの場に

趣味を生かし、友と語らい、今日も元気で



4月のある日曜日。料理教室の準備でにぎやかです。「なかよしクラブハウス」(☎26662)は、いつも明るい。(中央のエプロン姿の人が、代表の川崎富子さんです)

憲法と一口にいっても、その人の生きた時代と立場によって関心が異なります。戦争を体験した人は、「戦争の放棄」(第九条)に、今春卒業の若者にとっては「男女雇用機会均等法」かもしれせん。私たちは、日ごろの生活の中に、基本的人権が保障され、生かされていく社会を目指したいものです。

憲法週間(五月一日〜七日)に寄せて、ちえ遅れ等の障害を持つ子供たちに、人間らしく生きる権利の回復を求めて、憩いの場を提供する『なかよしクラブハウス』(代表・川崎富子さん)をご紹介します。

若宮町の一角に、障害を持つ子供たちが自由に憩うことができる木造二階建ての家があります。その名は『なかよしクラブハウス』。

このハウスの代表である川崎富子さん(六十二歳)は、市内の小学校で十七年間障害児学級を担当してきました。障害を持つ子供たちが学校を卒業し、限られた条件の中で関係者が精一杯考え抜いた進路としての就職。もちろん十分な条件ではないが、障害をもつ親たちにとって、最大の喜びです。社会の一員として働けるということは、長年の

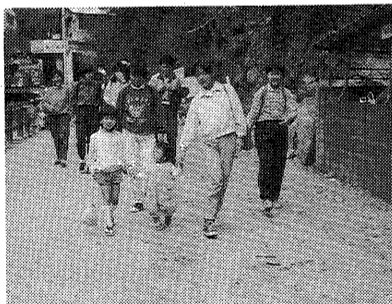
折りつづけました。仕事仲間と話したり、楽しみながらすることができないのです。今でも、頑張って仕事をつづけています。

過激な言葉と行動で訴えることしか知らない子供たちから、川崎さんは、学ぶ場所、働く場所とともに、緊張を和らげるやすらぎのある場所が必要であることを痛感しました。わたしたちの周りには、映画館・書店・喫茶店など生活に潤いを与えてくれる場所がふんだんにあります。しかし、彼等にとって、どれも無縁であることにきずかされるのです。

こころして、川崎さんは、昭和五十九年四月に『なかよしクラブハウス』を自力でスタートさせました。

いつも訪れる一人に、何か月もころんと横になつて

夢であり、目標であるからです。しかし、川崎さんのもとに、かつて教子である、卒業生から「どうしていいかわからない」「自殺してもいいか」など、悩みを訴える電話がかかってくるようになりました。競争社会の厳しさと複雑な人間関係のなかで、つぶれそうになる悲鳴でした。



◀運動不足になりがちなので月1回は高座の滝までハイキング

寝に来るだけの青年がいました。彼は、長年勤めていた職場をやめたため、家のなかで身を小さくしていたのでした。だけれども束縛されず持ちがやすらぐのか、とうとう三年間クラブハウスに寝に来たのでした。ところが、あるとき、きっかけをつかんだのか、絵やさりを(小さい機織り)に才能を発揮し、周囲にも大きな影響を与えています。

『なかよしクラブハウス』には、現在、市内だけでなく、神戸や西宮からも友だちや憩いを求めて四十人ぐらいたちがやってきました。今では、絵や料理など自分の趣味を生かしたボランティアの協力者(多くが高齢者のかた)も増え、障害をもつ子供たちだけでなく地域のコミュニティの場ともなっています。

▼第1回なかよしクラブハウス作品展(昨年10月、市民センターで)＝メンバーの新谷晶一さんの撮影



あしや山まつり

5月10日(日) 雨天のときは17日(日)

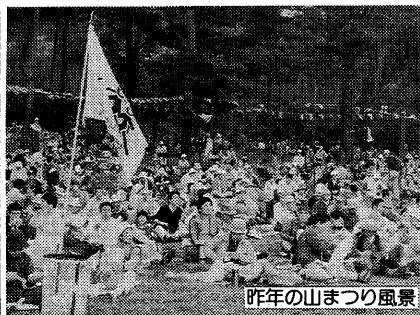
会場 奥池遊びの広場 記念パッチ進呈

プログラム(午前11時から会場で式典)
▶健康体操▶軽音楽演奏▶輪投げ大会など



記念ハイキング ▶コース＝①山手幼稚園前(午前8時30分出発)→前山公園→霊園→本松→ゴロゴロ岳→奥池(5.2km)、②山手幼稚園前(午前9時出発)→柿谷→ゴロゴロ岳→奥池(4.5km)。下山は④阪急甲陽園駅方面(3時間、5.5km)、⑤阪急芦屋川駅方面(東お多福山→風吹岩)(3時間30分、6km)の2コース。

問い合わせ 市経済課商工観光係 (☎2121 内線322)



昨年の山まつり風景

子どもの日にみんなあつまれ

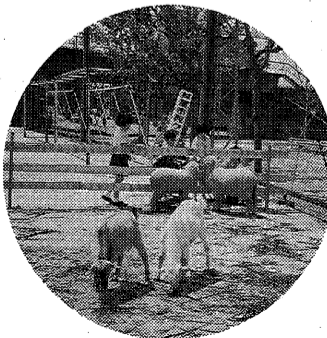
5・5 フェスティバル

5月5日(火)10時～17時
体育館・青少年センター／川西運動場

当日の内容 体育館(シューズ必要)▶午前中＝とび箱やマットの自由あそび▶17時まで＝卓球・バドミントン▶13時～15時＝輪投げ大会。川西運動場▶10時～15時30分＝やぎさんと子ひつじコーナー(午後は写生会)など。青少年センター▶午前中＝子ども映画会▶午後から＝紙ヒコーキづくり、人形げき、たのしい電話教室など。らくがきコーナーもあるよ。

問い合わせ 体育館・青少年センター (☎20358)

六甲山牧場から
ひつじもくるよ!



緑の風とサイクリング

散策も楽しく安全に

防潮堤線に

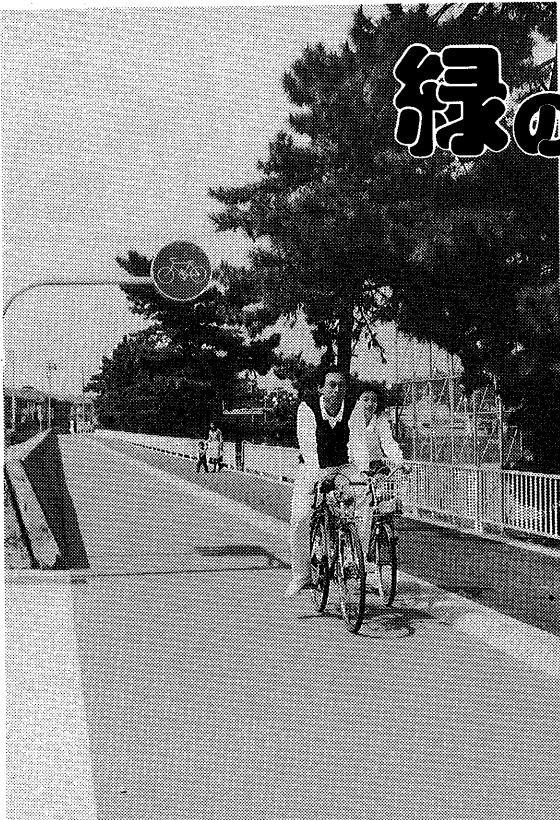
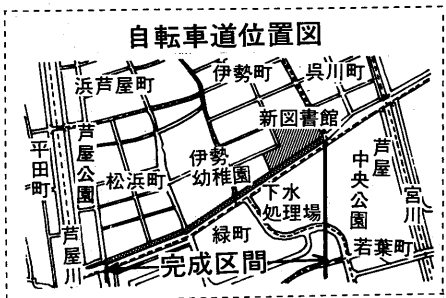
自転車道が完成

都市計画道路「防潮堤線」に自転車道が完成しました。今回完成した区間は、芦屋公園から新図書館までの六百メートルです。今後は、防潮堤線全線に自転車道を設置する予定です。

この道路は、これまでランニング、散策、サイクリングの各コースとして市民に親しまれてきましたが、自転車道と歩道の区分工事の完成で、安全・快適にご利用いただけるようになりました。

春の日差しがなつかしく、あなたも、サイクリングに散策に出かけてみませんか。

かけてみませんか。問い合わせは、市道路交通課(☎2121)へ。



「あなたもでかけてみませんか」

和気あいあいとサイクリングを楽しむ夫婦

国民年金加入者は3種類

もう加入手続きはお済みですか

新しい年金制度がスタートして一年が経過しました。年金制度の土台となる基礎年金を支給する国民年金には、国内に居住する二十歳以上六十歳未満のすべての人が加入しなければなりません。

加入対象者は次の三つに区別されます。このうち、第一号被保険者と第三号被保険者

める必要があります。第二号被保険者：サラリーマンで厚生年金保険、共済組合に加入している人。保険料は給料から差し引かれます。

第三号被保険者：第二号被保険者に扶養されている配偶者。市役所に届け出が必要で、保険料を個別に納める必要はありません。

結婚して新たに第三号被保険者になったり、離婚して第一号被保険者になったり、離れて第一号被保険者になられたり、市役所に種別変更の届け出

届け出は14日以内に

こんなとき	必要なもの
加入	芦屋市に転入したとき 国保証(追加加入のとき)印鑑
加入	他の健康保険をやめたとき 健康保険資格喪失証明書等 国保証(追加加入のとき)印鑑
加入	出産したとき 母子手帳・国保証・印鑑
脱退	芦屋市から転出したとき 国保証・印鑑
脱退	他の健康保険に入ったとき 職場の保険証 国保証・印鑑
脱退	死亡したとき 国保証・印鑑
その他	氏名や世帯主が変わったとき 国保証・印鑑
その他	市内で住所が変わったとき 国保証・印鑑

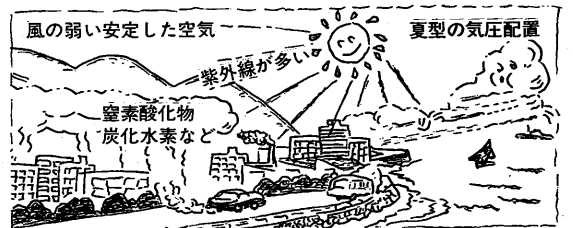
※退職者医療制度に該当されるかたは、加入手続きのときに、年金証書もお持ちください。

国保

こんなときには手続きが必要です

光化学スモッグ

にご注意



光化学スモッグが発生しやすい状況

光化学スモッグは、強い日差しを受け、風が弱く、日差しが強い日などに発生しやすくなります。五月一日から十月三十一日までの期間、光化学スモッグの濃度が基準をこえることに「予報」や「注意報」などを発令し、公共施設等に広報旗・広報板を掲示するなどの監視体制を強めるとともに、必要に応じて広報車でもお知らせすることになっています。

光化学スモッグは、風が弱く、日差しが強い日などに発生しやすくなります。このようになると、屋外での活動を避け、洗眼やうがいを行ってください。ひどい場合は、医師の指示を受けてください。

がが必要です。二十歳以上六十歳未満の人でも次のような人は、任意加入者となります。○昼間部の学生 ○外国居住中の日本人(第三号被保険者を除く) *六十歳から六十五歳までの人で、納付期間または免除期間が加入可能年数に満たないときは任意加入できます。問い合わせは、市保険年金課(☎2121)内線345へ。

Q 先月の広報に、国民健康保険料の滞納者には、保険証にかえて資格証明書を交付するといっていました。資格証明書とはどのようなものですか。保険証と同じものですか。

A 資格証明書は、国民健康保険料の滞納者には、保険証にかえて資格証明書を交付するといっていました。資格証明書とは、(1)災害または盗難、(2)病気または負傷、(3)事業の休業、(4)事業に著しい損失を受けた、(5)その他これに類する事情がなく、保険料を滞納している人に交付するもので、国保資格があることには変わりありません。

Q 資格証明書は、国民健康保険料の滞納者には、保険証にかえて資格証明書を交付するといっていました。資格証明書とは、(1)災害または盗難、(2)病気または負傷、(3)事業の休業、(4)事業に著しい損失を受けた、(5)その他これに類する事情がなく、保険料を滞納している人に交付するもので、国保資格があることには変わりありません。

A 資格証明書は、国民健康保険料の滞納者には、保険証にかえて資格証明書を交付するといっていました。資格証明書とは、(1)災害または盗難、(2)病気または負傷、(3)事業の休業、(4)事業に著しい損失を受けた、(5)その他これに類する事情がなく、保険料を滞納している人に交付するもので、国保資格があることには変わりありません。

赤十字社に皆さまの善意を!

～5月は社資募集運動の強調月間です～

日本赤十字社の事業は、人間の生命を大切に育てようという人道精神から出ているものです。本年も「幼い生命に愛の手を」の国際標語による活動を始めとして、国際援護活動、国内災害に備えた救援体制の充実、献血、医療、看護婦の養成などの事業を行っています。赤十字に対する期待と要請はますます高まりつつあり、事業の規模と内容をさらに拡充、強化するために、社資(500円以上)をお願いしています。奉仕団員のかたがたが、皆さんのお宅を訪問します。よろしくご理解とご協力をお願いします。

▼連絡先…日赤芦屋市地区事務局(☎2121内線336)

市税・国民健康保険料の納め忘れはありませんか

61年度分の市税・国保料をまだお納めでないかたは、至急、納付願います。

■納付相談等は…

【市税】市税務課管理係(☎2121内線262)

【国保料】市保険年金課保険係(☎2121内線342)

市税・国保料の納付は口座振替のご利用を

OO銀行

手続きは、金融機関の窓口で。

第1回定例市議会の報告

当初予算など35議案を可決

三月定例市議会は、二月二十七日に開会、三月二十日までの二十二日間にわたって昭和六十二年の当初予算など三十五議案が審議されたほか、初日の本会議では、六十年度の決算を賛成多数で認定、売上税導入・マル優廃止に反対する決議が全会一致で可決されました。

主な会議経過と審議結果は次のとおりです。

■第一日(二月二十七日) 六十一年度関係補正予算など十四議案に対する質疑のち各委員会に付託。市長、教育長から六十二年の方針説明を聞く。

■第二日および第三日(三月九日・十日) 六十一年度関係議案をいずれも可決したあと、新年度の施策や市長の政治姿勢について各党派代表者が総括質問。その後新年度関係二十一議案に対する質疑を行い各委員会に付託。

■第四日(三月二十日) 新年度関係議案に対する討論があり、裁決の結果、いずれも

可決。

【認定された決算】

▽六十年度各会計決算

【可決された議案】

▽六十一年度各会計補正予算

▽主として各種事業費の確定に伴い調整するもの

▽六十二年各会計予算

一般会計二百四十八億円、特別会計(国民健康保険事業など六会計)百十三億六千九百四十万円、企業会計(病院・上水道事業)四十八億七千九百一十四万円。予算総額四百一十四億四千三百一十四万円

▽教育研究所設置条例の一部改正

改正 教育委員会の移転に伴い、住所を公光町五番十三号に改めるもの

▽図書館設置条例の一部改正

▽新図書館の完成に伴い、住所を伊勢町十二番五号に改めるとともに、設置される駐車場の駐車料金を、一時間を超えるときは、三十分ごとに百円とするもの

▽老人居室整備資金貸付条例の一部改正

改正 老人専用居室の新増設に伴う建設資金の

貸付限度額を最高百万円引き上げるもの

【同意された人事案件】

▽人権擁護委員 任期満了に伴う田原潔氏の再任に同意

▽固定資産評価審査委員 任期満了に伴う天王寺谷又之助氏の再任に同意

【可決された決議】

▽売上税導入・マル優廃止に反対する決議

▽極左暴力集団等の排除に関する決議

【採択された請願】

▽売上税導入反対・マル優廃止関連十六件

【総括質問】

◇文化行政に関すること(二件)

「文化行政について」

「文化行政の推進について」

◇財政問題に関すること(三件)

「優良な財政の運用について」

「財政問題について」

「売上税導入・マル優廃止の市財政への影響と市長の基本的考へについて」

◇福祉行政に関すること(六件)

「福祉について」

「火葬場について」

「市民病院について」

「老人保健法・国民健康保険法改悪による低所得者層への対策について」

「高年齢者福祉対策について」

「機関委任事務から団体委任事務への変更で保育行政はどう変わるか」

◇都市行政に関すること(四件)

「開発者負担金の地元還元と住環境の抜本的保全策について」

「大阪湾岸道路、国道43号線、中央線等に対する基本

的対応と公害対策について」

「都市機能の整備について」

「打出地区の総合的施策について」

◇同和行政に関すること(三件)

「同和対策について」

「同和対策に関すること(五件)」

「声屋の学校教育について」

「教育改革の具体的方策について」

「教育問題について」

「市立高等学校について」

「人

間尊重の教育について」

◇その他

「住民参加の下に創意と工夫により市の特性に応じたまちづくりを」

「問い合わせは、市議会事務局(☎2121内線52)へ。」

利率を引き下げ

ご利用ください

中小企業融資制度

市では、市内中小企業者を対象に融資制度を設け、事業資金をあっせんしています。

四月一日から運転・設備資金の貸付利率を四・三割(旧五・三割)に、近代化資金は

四・七割(旧五・七割)に、それぞれ引下げました。ご利用ください。

申し込みは、市経済課商工

観光係(☎2121内線322)へ。

【一般融資】

▽対象：市内で六カ月以上事業を営み、市税を完納している中小企業者

▽担保・保証人：担保がある場合は一人以上必要です

▽信用保証：兵庫県信用保証協会の保証が必要のため、保証料がかかります

【無担保・無保証人融資】

次の条件を満たしている場合は、担保も保証人も必要ありません。保証料も市が負担します。ただし、融資限度額は二百万円以内です。

①市内で一年以上事業を営み、市税を完納し、常時使用する従業員が五人以内(商業・サービス業は二人以内)であること

②過去一年間、市民税の所得割を納付している納税証明書を出していること

③保証協会に保証残高がないこと

【近代化資金】

市内の中小企業者で、店舗の近代化に必要な改築資金、近代化された商業施設に入居するための資金など、近代的企業を志向するための資金にご利用ください。

▽担保・保証人：担保がある場合は一人以上必要。保証人は一人以上必要。別に保証料がかかります

【無担保・無保証人融資】

次の条件を満たしている場合は、担保も保証人も必要ありません。保証料も市が負担します。ただし、融資限度額は二百万円以内です。

①市内で一年以上事業を営み、市税を完納し、常時使用する従業員が五人以内(商業・サービス業は二人以内)であること

②過去一年間、市民税の所得割を納付している納税証明書を出していること

③保証協会に保証残高がないこと

【近代化資金】

市内の中小企業者で、店舗の近代化に必要な改築資金、近代化された商業施設に入居するための資金など、近代的企業を志向するための資金にご利用ください。

▽担保・保証人：担保がある場合は一人以上必要。保証人は一人以上必要。別に保証料がかかります

【無担保・無保証人融資】

次の条件を満たしている場合は、担保も保証人も必要ありません。保証料も市が負担します。ただし、融資限度額は二百万円以内です。

①市内で一年以上事業を営み、市税を完納し、常時使用する従業員が五人以内(商業・サービス業は二人以内)であること

②過去一年間、市民税の所得割を納付している納税証明書を出していること

③保証協会に保証残高がないこと

【近代化資金】

市内の中小企業者で、店舗の近代化に必要な改築資金、近代化された商業施設に入居するための資金など、近代的企業を志向するための資金にご利用ください。

▽担保・保証人：担保がある場合は一人以上必要。保証人は一人以上必要。別に保証料がかかります

【無担保・無保証人融資】

次の条件を満たしている場合は、担保も保証人も必要ありません。保証料も市が負担します。ただし、融資限度額は二百万円以内です。

「都機能の整備について」

「打出地区の総合的施策について」

「同和行政に関すること(三件)」

「同和対策について」

「同和対策に関すること(五件)」

「声屋の学校教育について」

「教育改革の具体的方策について」

「教育問題について」

「市立高等学校について」

「人間尊重の教育について」

◇その他

「住民参加の下に創意と工夫により市の特性に応じたまちづくりを」

「問い合わせは、市議会事務局(☎2121内線52)へ。」

利率を引き下げ

ご利用ください

中小企業融資制度

市では、市内中小企業者を対象に融資制度を設け、事業資金をあっせんしています。

四月一日から運転・設備資金の貸付利率を四・三割(旧五・三割)に、近代化資金は

四・七割(旧五・七割)に、それぞれ引下げました。ご利用ください。

申し込みは、市経済課商工

観光係(☎2121内線322)へ。

【一般融資】

▽対象：市内で六カ月以上事業を営み、市税を完納している中小企業者

▽担保・保証人：担保がある場合は一人以上必要です

▽信用保証：兵庫県信用保証協会の保証が必要のため、保証料がかかります

【無担保・無保証人融資】

次の条件を満たしている場合は、担保も保証人も必要ありません。保証料も市が負担します。ただし、融資限度額は二百万円以内です。

①市内で一年以上事業を営み、市税を完納し、常時使用する従業員が五人以内(商業・サービス業は二人以内)であること

②過去一年間、市民税の所得割を納付している納税証明書を出していること

③保証協会に保証残高がないこと

【近代化資金】

市内の中小企業者で、店舗の近代化に必要な改築資金、近代化された商業施設に入居するための資金など、近代的企業を志向するための資金にご利用ください。

▽担保・保証人：担保がある場合は一人以上必要。保証人は一人以上必要。別に保証料がかかります

【無担保・無保証人融資】

次の条件を満たしている場合は、担保も保証人も必要ありません。保証料も市が負担します。ただし、融資限度額は二百万円以内です。

①市内で一年以上事業を営み、市税を完納し、常時使用する従業員が五人以内(商業・サービス業は二人以内)であること

②過去一年間、市民税の所得割を納付している納税証明書を出していること

③保証協会に保証残高がないこと

【近代化資金】

市内の中小企業者で、店舗の近代化に必要な改築資金、近代化された商業施設に入居するための資金など、近代的企業を志向するための資金にご利用ください。

▽担保・保証人：担保がある場合は一人以上必要。保証人は一人以上必要。別に保証料がかかります

【無担保・無保証人融資】

次の条件を満たしている場合は、担保も保証人も必要ありません。保証料も市が負担します。ただし、融資限度額は二百万円以内です。

①市内で一年以上事業を営み、市税を完納し、常時使用する従業員が五人以内(商業・サービス業は二人以内)であること

②過去一年間、市民税の所得割を納付している納税証明書を出していること

③保証協会に保証残高がないこと

「都機能の整備について」

「打出地区の総合的施策について」

「同和行政に関すること(三件)」

「同和対策について」

「同和対策に関すること(五件)」

「声屋の学校教育について」

「教育改革の具体的方策について」

「教育問題について」

「市立高等学校について」

「人間尊重の教育について」

◇その他

「住民参加の下に創意と工夫により市の特性に応じたまちづくりを」

「問い合わせは、市議会事務局(☎2121内線52)へ。」

利率を引き下げ

ご利用ください

中小企業融資制度

市では、市内中小企業者を対象に融資制度を設け、事業資金をあっせんしています。

四月一日から運転・設備資金の貸付利率を四・三割(旧五・三割)に、近代化資金は

四・七割(旧五・七割)に、それぞれ引下げました。ご利用ください。

申し込みは、市経済課商工

観光係(☎2121内線322)へ。

【一般融資】

▽対象：市内で六カ月以上事業を営み、市税を完納している中小企業者

▽担保・保証人：担保がある場合は一人以上必要です

▽信用保証：兵庫県信用保証協会の保証が必要のため、保証料がかかります

【無担保・無保証人融資】

次の条件を満たしている場合は、担保も保証人も必要ありません。保証料も市が負担します。ただし、融資限度額は二百万円以内です。

①市内で一年以上事業を営み、市税を完納し、常時使用する従業員が五人以内(商業・サービス業は二人以内)であること

②過去一年間、市民税の所得割を納付している納税証明書を出していること

③保証協会に保証残高がないこと

【近代化資金】

市内の中小企業者で、店舗の近代化に必要な改築資金、近代化された商業施設に入居するための資金など、近代的企業を志向するための資金にご利用ください。

▽担保・保証人：担保がある場合は一人以上必要。保証人は一人以上必要。別に保証料がかかります

【無担保・無保証人融資】

次の条件を満たしている場合は、担保も保証人も必要ありません。保証料も市が負担します。ただし、融資限度額は二百万円以内です。

①市内で一年以上事業を営み、市税を完納し、常時使用する従業員が五人以内(商業・サービス業は二人以内)であること

②過去一年間、市民税の所得割を納付している納税証明書を出していること

③保証協会に保証残高がないこと

【近代化資金】

市内の中小企業者で、店舗の近代化に必要な改築資金、近代化された商業施設に入居するための資金など、近代的企業を志向するための資金にご利用ください。

▽担保・保証人：担保がある場合は一人以上必要。保証人は一人以上必要。別に保証料がかかります

【無担保・無保証人融資】

次の条件を満たしている場合は、担保も保証人も必要ありません。保証料も市が負担します。ただし、融資限度額は二百万円以内です。

①市内で一年以上事業を営み、市税を完納し、常時使用する従業員が五人以内(商業・サービス業は二人以内)であること

②過去一年間、市民税の所得割を納付している納税証明書を出していること

③保証協会に保証残高がないこと

「都機能の整備について」

「打出地区の総合的施策について」

「同和行政に関すること(三件)」

「同和対策について」

「同和対策に関すること(五件)」

「声屋の学校教育について」

「教育改革の具体的方策について」

「教育問題について」

「市立高等学校について」

「人間尊重の教育について」

◇その他

「住民参加の下に創意と工夫により市の特性に応じたまちづくりを」

「問い合わせは、市議会事務局(☎2121内線52)へ。」

利率を引き下げ

ご利用ください

中小企業融資制度

市では、市内中小企業者を対象に融資制度を設け、事業資金をあっせんしています。

四月一日から運転・設備資金の貸付利率を四・三割(旧五・三割)に、近代化資金は

四・七割(旧五・七割)に、それぞれ引下げました。ご利用ください。

申し込みは、市経済課商工

観光係(☎2121内線322)へ。

【一般融資】

▽対象：市内で六カ月以上事業を営み、市税を完納している中小企業者

▽担保・保証人：担保がある場合は一人以上必要です

▽信用保証：兵庫県信用保証協会の保証が必要のため、保証料がかかります

【無担保・無保証人融資】

次の条件を満たしている場合は、担保も保証人も必要ありません。保証料も市が負担します。ただし、融資限度額は二百万円以内です。

①市内で一年以上事業を営み、市税を完納し、常時使用する従業員が五人以内(商業・サービス業は二人以内)であること

②過去一年間、市民税の所得割を納付している納税証明書を出していること

③保証協会に保証残高がないこと

【近代化資金】

市内の中小企業者で、店舗の近代化に必要な改築資金、近代化された商業施設に入居するための資金など、近代的企業を志向するための資金にご利用ください。

▽担保・保証人：担保がある場合は一人以上必要。保証人は一人以上必要。別に保証料がかかります

【無担保・無保証人融資】

次の条件を満たしている場合は、担保も保証人も必要ありません。保証料も市が負担します。ただし、融資限度額は二百万円以内です。

①市内で一年以上事業を営み、市税を完納し、常時使用する従業員が五人以内(商業・サービス業は二人以内)であること

②過去一年間、市民税の所得割を納付している納税証明書を出していること

③保証協会に保証残高がないこと

【近代化資金】

市内の中小企業者で、店舗の近代化に必要な改築資金、近代化された商業施設に入居するための資金など、近代的企業を志向するための資金にご利用ください。

▽担保・保証人：担保がある場合は一人以上必要。保証人は一人以上必要。別に保証料がかかります

【無担保・無保証人融資】

次の条件を満たしている場合は、担保も保証人も必要ありません。保証料も市が負担します。ただし、融資限度額は二百万円以内です。

①市内で一年以上事業を営み、市税を完納し、常時使用する従業員が五人以内(商業・サービス業は二人以内)であること

②過去一年間、市民税の所得割を納付している納税証明書を出していること

③保証協会に保証残高がないこと

「都機能の整備について」

「打出地区の総合的施策について」

「同和行政に関すること(三件)」

「同和対策について」

「同和対策に関すること(五件)」

「声屋の学校教育について」

「教育改革の具体的方策について」

「教育問題について」

「市立高等学校について」

「人間尊重の教育について」

◇その他

「住民参加の下に創意と工夫により市の特性に応じたまちづくりを」

「問い合わせは、市議会事務局(



燃えないごみ 処理センターで山積みされた燃えないごみ。この中に生ごみが入っていると分別するのはたいへん。

燃えないごみの中から資源ごみとして、缶、瓶類を手作業で分別。「手を切ることなんか日常茶飯事です」と作業員の話。



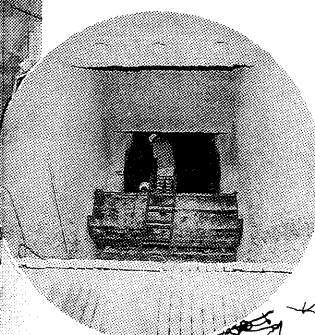
大型ごみ 大型ごみは、燃えないごみ、資源ごみに分解して処理します。もったいない! まだまだ使えるものは譲り合ったり有効に使いましょう。

処理センターに運び込まれた燃えるごみは、このベルトの中でかくはんされ、焼却炉へ入れられます。



燃えるごみ

二週間に一度、焼却炉の点検をします。焼却炉の耐用年数は、十五年です。が、ガラスなどを一緒に燃やすと速く傷んでしまいます。



環境処理センターの作業

市内で収集されたごみ(芦屋浜住宅団地の真空輸送も含む)は、すべて浜風町にある環境処理センターに集まってきました。集められた燃えるごみは、焼却炉で焼き、灰にして埋め立て地に運びます。処理センターでは、公害にならないよう最新の機械を使って、ごみ処理をしています。しかし、燃えないごみのうち資源ごみとして再利用できる空き瓶やアルミ缶などは、人の手で選別しています。



ごみの処理は日常生活にとって欠かせないものです。今月は、ごみの出し方のマナーとごみが家庭を出たあとのように処理されているかをご紹介します。

環境処理センター

すてきなまちに住む人のこころがけから

ごみは次のように分けて出しましょう

燃えるごみ	生ごみ類…料理くず、残飯、茶かす、果物の皮など 紙くず類…袋、食品や菓子などの紙箱、紙コップ、チリ紙、包装紙など 木くず類…板・棒ざれ(50cm以内に切りたばねて) その他…布・皮製のカバン・クツ、洗剤容器、発泡スチロール、ビニール製品など
燃えないごみ	ガラス類…化粧品瓶、電球、蛍光灯、グラスなど 陶器類…茶わん、植木鉢、土びん、その他瀬戸物類など 鉄・缶類…缶詰やジュースの缶、スプレー缶(穴を空けて)、なべ、やかんなど その他…灰(十分にしめらせて)
大型ごみ	家具類…机、いす、タンス、ベッド、鏡台など 家電類…テレビ、ステレオ、冷蔵庫、洗濯機、大型照明器具など その他…布団、カーペット、自転車、三輪車、石油・灯油缶(18ℓ以上)など
その他のごみ	▶引越越しごみ、庭木の葉刈りなど 一時的に多量に出るごみは、別途に有料収集になります。日時に余裕をもって申し込みください ▶市が収集しないごみ ミニバイク、単車、自動車のタイヤ、廃油、ガスボンベ、レンガ、ブロック、土砂、塗料、化学薬品など

※芦屋浜住宅団地は真空輸送のため、上表の区分とは異なります。



古新聞・雑誌類は、資源ごみです。資源の再利用のため古紙回収業者へ出してください。

燃えるごみの中に陶器やガラス片などを入れないでください。(ごみ袋がやぶれてごみが散乱したり、作業員がけがをしたり、また収集車や焼却炉をいためることになります。)
燃えないごみの中に生ごみを入れないでください。(燃えないごみは分別しますので、悪臭がたつこめたり、作業が非常に困難になります。)
貴重品をごみに混入して出されると捜し出すのは不可能です。



燃えるごみの中に、ガラス片などが入っていると、収集時に手を切ることがあります。



瓶や缶などの容器は、必ず中身をぬいて出してください。収集時に容器が割れると中身が散乱します。特に薬品類やガスボンベなどは非常に危険です。

最近「ごみステーションがきたない」という苦情がしばしばあります。ステーションは「ごみ捨て場」ではありません。きれいなまちづくりのために、ごみのスムーズな処理のために、住民のかたがたのご協力が必要です。少々手間がかかっても、ごみを種類ごとにきちんと分けて、収集の日時を守って出しましょう。

ごみステーションは「ごみ捨て場」ではありません



収集後のステーションの清掃

「ごみステーションは近隣住民みんなのもの」と西蔵町では、毎収集後に交代で「ごみステーションの清掃活動」を行っておられます。ごみステーションは、もとも近隣住民の話し合いで決められたものです。一部のマナーの悪い人のためには、ごみステーションは近隣住民みんなのものとして、ごみ捨て場のようにはしていただき、清掃活動を行っておられます。ごみステーションは、もとも近隣住民の話し合いで決められたものです。一部のマナーの悪い人のためには、ごみステーションは近隣住民みんなのものとして、ごみ捨て場のようにはしていただき、清掃活動を行っておられます。

きたないステーションは隣接する家に大変な迷惑

ルナ・ホールにジャズがやってくる

1st Vanguard Jazz Concert

SINCE1920 スタンダードナンバーヒットパレード

5月16日(土)午後6時開演

～ルナ・ホール～

前売券¥2500 当日券¥2800

出演者 北野タダオとアロージャズオーケストラ

ゲスト 古谷 充(as) 大塚善章(p) 竹田一彦(g) 福島弘富(b) 奥田章三(tp) 上場正俊(ds) 司会 安達治彦

ニューヨークシティストーリーレコードジャケットから中山岩太写真集同時公開

問い合わせ ルナ・ホール協会 (☎)4962

市展40回記念 芦屋市展回顧展

会期：5月13日(水)～31日(日)

毎週火曜日休館

会場：市民センター 別館常設展示場

市民センター文化事業係 (☎)4995

第6回芦屋市展会場風景 (精道小学校)

一柳 慧 (ピアノ・作曲) 岩城宏之 (マリンバ・打楽器) 木村かおり (ピアノ)

ピアノと打楽器による三人展

前売券¥2,500 当日券¥2,800

賛助出演 中谷 満(打楽器)、上埜 孝(打楽器)

曲目 木片のための音楽(S.ライヒ)、梨の形をした3つの小品(E.サティ)、パガニーニ・パーソナル(一柳慧)ほか

ルナ・ホール協会 (☎)4962

第40回記念 芦屋市展作品募集

会期：6月10日(水)～21日(日)

搬入日：6月7日(日)10:00～16:00

○種目…洋画(その他)、日本画、写真、工芸 彫塑。自作、未発表作品に限ります。

○大きさ…230cm×280cm(ベニヤ板3枚まで) 写真は、六ツ切から全倍まで

○出品手数料…1種目2点以内1,200円

○賞…市長賞(副賞5万円)、芦屋市美術協会賞(同5万円)、第40回記念賞(同5万円)、市議会議長賞(同3万円)、市教育委員会賞(同2万円)ほか多数

○その他…詳しくは、要項をご覧ください

○問い合わせ…市民センター文化事業係(☎)4995

社会福祉協議会各相談のお知らせ

相談名	日時	内容
老人よろず相談	第2金曜日 10時～15時	高齢者の諸問題について
痴呆ほう性老人相談	第2水曜日 14時～16時	専門医師による助言 託老ルーム利用法等
お茶のみ友だち相談室	第3土曜日 10時～15時	男性60歳以上、女性55歳以上の配偶者のないかたにお茶のみ友だちを紹介
老心者(軽度老人性痴呆ほう性)託老ルーム	毎週月・木曜日、9時30分～16時	託老ルーム利用者の申込受付および相談 利用者は事前にご連絡ください。
福祉文庫	第1・3水曜日 第2・4日曜日 10時～16時	福祉関係専門図書および小説等、約500冊

問い合わせ…社会福祉協議会 (☎)7530

春の全国交通安全運動

5月11日(月)～20日(水)

交通事故の年齢別死者数 (61年)

お年寄り 2,589人 27.8%	16歳～24歳 2,528人 27.1%	その他 3,635人 39.0%	子供 565人 6.1%
9,317人 100%			

61年中の交通事故死者は全国で実に9,317人でした。特にこのうち、16歳から24歳までの若者が2,528人と全体の27.1%を占めています。(左表)若者の事故の特徴は、スピードの出し過ぎによる事故が大半です。安全速度を必ず守りましょう。

◇日時…5月13日(水)午後2時30分～午後4時30分

◇会場…市民センター401室

◇対象…どなたでも参加できます

◇テーマ…子どもの心の発達と交通安全一能力を高める教育と指導

◇講師…長山泰久氏(大阪大学教授) 市道路交通課(☎)2121内線410

交通安全講演会

問い合わせ…社会福祉協議会 (☎)7530

前進した「幻の寺院」跡究明

芦屋 廃寺

再建期の礎石を発掘

市教育委員会では、昨年11月から今年2月にかけて、西山町で幻の古代寺院といわれてきた芦屋廃寺跡を発掘調査しました。昭和43年以来18年ぶりのことです。今回の調査では、寺院の伽藍を明確にはできませんでしたが、古墳時代の前身建物群や再建期の構築物の一部を把握でき、幻の芦屋廃寺に一筋の光明を与えました。

用語の説明

行基(ぎょうき) 六八〇七四九年。奈良時代の僧。畿内諸国を周遊し民衆の教化に努め、要所に橋や堤などを築き社会的事業に貢献した。

撰津名所図会(せんつなしょくわい) (せつつめいしよずえ) 秋里 籬(りとう)著、竹原春朝(しゅんちようさい)画の寛政八年(一七九六)刊の地誌。撰津地方の名所案内の集大成であり、約二百年前の芦屋の景観が描かれている。

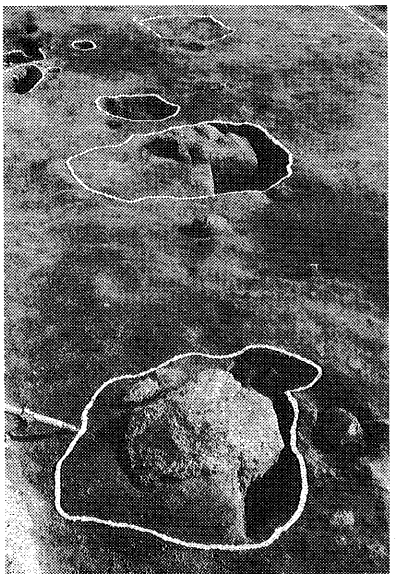
塔心礎(とうしんそ) 塔の中央柱を支える礎石(基礎石)。仏舎利の容器を収める施設をもつこともある。

白鳳(はくほう)文化 孝徳朝(六四五年)から平城遷都(七一〇年)までを美術史上、白鳳時代と区分し、そのころの初唐影響の文化を指す。



▲芦屋廃寺前身の古墳時代の掘立柱建物(調査員の立っている場所に柱が並んでいた)

発掘調査の成果と主な出土品



▲再建期(鎌倉時代)の大型礎石列

芦屋廃寺とは

西山町周辺に奈良時代に始まる古代寺院が存在したらしいことは、多くの文献や伝承によって知られていました。法隆寺の古文書、資材帳には、撰津国菟原(うばら)郡内に同寺の寺領があったことが記され、江戸時代の史料には、旧芦屋村に行基(ぎょうき)の開創と伝える塩通山法恩寺の名がみえます。

大型礎石は創建時の移動の可能性も

中でも注目されるのは、発掘区北端で発見された二個の大型礎石で、ほぼ東西に四三メートル間隔で並んでいます。礎石はいずれも一メートル前後の大きなもので、築造は鎌倉時代ですが、寺の創建時のものを移動した可能性も考えられます。

恐らく、平安時代ごろに一度焼失した寺が中世に入って再建されたことを示すものだと思います。

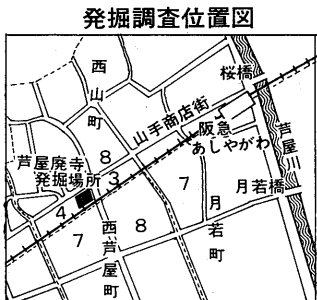
花卉の美しい白鳳の古瓦を出土

この遺跡は、寺院関係の遺構だけではなく、縄文時代晚期から昭和時代の防空壕跡まで各時代にわたる複合遺跡でコンテナ四百箱に達する遺物が出土しています。

その大部分は屋根を覆う瓦ですが、芦屋廃寺の推移や地方色を物語る文様入りの軒先瓦も百三十点以上出土しています。その中には、芦屋廃寺の由緒を示す白鳳文化の美しい蓮華文軒丸瓦も含まれてい



▲芦屋廃寺跡から出土した奈良時代の白鳳古瓦の破片(八葉蓮華文軒丸瓦)



発掘調査位置図

大和法隆寺系統の古瓦で、その寺領の存在とともに意義深い考古資料といえます。

西摂地方には、この芦屋廃寺と並んで伊丹市伊丹廃寺、尼崎市猪名寺廃寺の著名な白鳳期寺院跡が存在します。両寺院は、法隆寺式の伽藍配置をもつことが明らかになっています。芦屋廃寺に関しては、今回の調査でも伽藍の確認はできませんでしたが、古墳時代の前身建物群や再建期の構築物の一部を把握することができ、幻の芦屋廃寺の究明に大きな前進をもたらしました。詳しくは、市教委社会教育文化課文化財係(☎2156)へ。



募集

ごあんない

- 各種スポーツ講座
 - 【高齢者のためのピンポン(卓球)講座】日時:5月25日、6月8日毎週月曜日10時~11時30分 会場:体育館・青少年センター競技場 対象:市内在住・在勤の60歳以上で健康な人 定員:30人 講師:本山ひな多氏(日本体育協会公認スポーツ指導員) 持ち物:体育館用シューズ、卓球ラケット(お持ちでないかたはお貸しします)
 - 【初心者のためのテニス講座】日時:前期5月30日、6月6日 後期6月13日、20日 日曜日14時~16時30分 会場:西浜テニスコート(潮見町2) 対象:市内在住・在勤の成人で健康な人 定員:20人 講師:三枝恵美氏(日本テニス協会公認指導員) 持ち物:テニスラケット、テニスボール2個
 - ▽申し込み:いずれも5月6日(水)~20日(水)往復ハガキに氏名・年齢・住所・電話番号を明記の上、〒659芦屋市川西町15-3体育館青少年センターまで▽参加料:無料▽その他:テニスの前期と後期の重複申し込みはできません。
 - ▽問い合わせ:体育館・青少年センター(☎8228)
 - 春の公民館講座受講者
 - 【現代すまい考】日時:5月7日~6月24日(8回、毎週木曜日)9時30分~11時30分 会場:市民センター講義室ほか 対象:人は家をつくり、家は人をつくる 講師:早川和男氏(神戸大学教授)ほか 費用:500円(託児有り)
 - 【レクリエーション実技】日時:5月15日~6月19日(7回、金・土曜日)18時30分~20時30分 会場:市民センター音楽室ほか 対象:市民 講師:西岡信雄氏(大阪音楽大学教授)ほか 費用:500円
- 阪音楽大学教授)ほか 費用:1000円、材料費500円(健康講座) 日時:5月14日、6月18日(6回、毎週木曜日)18時30分~20時30分 会場:市民センター講義室ほか 対象:市民 講師:中川進氏(大阪大学教授)ほか 費用:500円
- 講座の申し込みは、市民センター教育事業係(☎4995)へ。
- 勤労青年教室
 - 日時:6月7日(日)9時~雨天延期 会場:川西運動場 対象:市内在住・在勤・在学(小学生以上)のかた 対象:1チーム3人(小学生生チームには1人以上の成人) 参加料:無料 申し込み:5月31日(日)までに、体育館・青少年センター(☎8228)へ
- テニス教室参加者
 - 身体障害者福祉協会が、市内在住の身障者スポーツリダーの協力を得て、障害者テニス教室を開きます。
 - 日時:5月10日(日)10時~12時、22日(金)19時~20時30分、6月12日(金)19時~20時30分、28日(日)10時~12時 場所:精道小学校体育館 申し込み:5月8日(金)までに保護課障害・母子福祉係(☎2121内線334)へ。
- 防炎相談
 - 日時:5月19日(火)14時~16時 会場:市役所本庁舎2階第1会議室 問い合わせ:計画総務課建築確認担当(☎2121内線334)
- 救急専用無線の導入
 - 消防本部では、61年度の石油貯蔵施設立地対策等交付金で、救急復信装置を導入。
 - この装置は、救急業務専用無線として本司司令室・救急隊医療機関3者間の連絡を円滑にするため設置しました。
 - 問い合わせは、消防本部総務課(☎2345)へ。
- 芦屋病院の医療機器を整備
 - 芦屋病院では、医療水準の向上をはかるため、61年度に国民年金積立金還元融資3000万円を受けて、造影剤自動注入装置、全身気浴泡装置、電気メス、鼻腔通気度計等の医療機器を整備しました。
 - 問い合わせは、芦屋病院総務課(☎2156)へ。
- 第24回さつき展示会
 - 日時:5月23日(土)~31日(日)10時~20時、最終日は正午まで 会場:ラポルテ空中回廊広場 苗の無料配布:5月23日(土)、24日(日)には、先着150人にサツキの苗を進呈 問い合わせ:経済課消費生活農林係(☎2121内線325)
- 第2回市民ベタック大会
 - 日時:6月7日(日)9時~雨天延期 会場:川西運動場 対象:市内在住・在勤・在学(小学生以上)のかた 対象:1チーム3人(小学生生チームには1人以上の成人) 参加料:無料 申し込み:5月31日(日)までに、体育館・青少年センター(☎8228)へ
- 第22回婦人運動会
 - 日時:5月22日(金)9時30分~雨天延期 対象:市内で活動する婦人グループ(個人参加も可) 申し込み:体育館・青少年センター 体育係(☎8228)
- 第24回さつき展示会
 - 日時:5月23日(土)~31日(日)10時~20時、最終日は正午まで 会場:ラポルテ空中回廊広場 苗の無料配布:5月23日(土)、24日(日)には、先着150人にサツキの苗を進呈 問い合わせ:経済課消費生活農林係(☎2121内線325)
- 第2回市民ベタック大会
 - 日時:6月7日(日)9時~雨天延期 会場:川西運動場 対象:市内在住・在勤・在学(小学生以上)のかた 対象:1チーム3人(小学生生チームには1人以上の成人) 参加料:無料 申し込み:5月31日(日)までに、体育館・青少年センター(☎8228)へ



催促



お知らせ

市界のひろば

持ち前の好奇心で 世間に役立ちたい

朝日ヶ丘町 山田清太郎

広報あしや四月号で「和製ベープと城山」の記事、まことに適切に取材されており、結構と存じます。

和製ベープと称される田中勝雄さんについては、私が、広報あしやの昭和六十年五月号で「野球と人生」と題して紹介したことがあります。

私は、最近とみに難聴がひどくなり、電話応対にことかき、また、目も悪くなり、細かいものを判別する能力が少なくなりました。おまけに、足腰が十分に役立ちません。何事にも、老化現象がひどく、世間様の中に行くこともはばかられるのですが、私は、持って生まれたやじ馬根性というか、何でも見てやろう、何でも行ってみよう、何でも

聞いてやろうという好奇心があります。そして、世間に少しでも役立つことがあれば、それを世間に示して役立ち、その場をもしろく暮らしていけるようにしてやろうと、今まで考え実行してきました。

今や長寿社会となりました。行政は、こうした老人のいることに気を配り、そうした生きがいを称揚（しようよう）してあげることが必要です。

わたくしの伝言板

- ▶ 市民ハイキング
 - 日時：5月24日(日)7時(雨天決行)
 - 集合場所：阪急芦屋川駅北広場
 - 行き先：白髪山13km
 - 一般向き
 - 費用：1000円
 - 持ち物：昼食、水筒、雨具
 - 問い合わせ：大山(☎④1923、夜間のみ)
- ▶ 卓球クラブ会員募集
 - 練習日等：左表のとおり
 - 会場：いずれも、体育館・青少年センター
- ▶ 芦屋隣国を知る会講演会
 - 日時：5月21日(木)14時
 - 会場：市民センター219室
 - 内容：日本と韓国のかかわりの歴史をさぐる
 - 講師：大川千萬氏(日韓歴史研究家)
 - 費用：会員外500円
 - 問い合わせ：甲田(☎②8882)

グループ名	練習日	対象	会費	問い合わせ
マールレット卓球会	水曜9時30分	家庭婦人	3カ月前納2000円	若林(☎③3235)
卓球会	水曜12時	家庭婦人	3カ月前納2100円	楠(☎②8793)
卓球会	金曜9時	家庭婦人	4カ月前納4000円	仙崎(☎②1290)
卓球会	金曜9時	家庭婦人	6カ月前納4000円	中條(☎②2766)

副はん長

ぼくは、副はん長になったよ。すこく、うれしかったんだ。今まで、なりたかったけど、なれなかったのだ。でも、今度はうまくなれたんだ。どうして、なれたかって？ それはね、昌保君がはん長になったからね。ぼくたのんだんだよ。そしたらね、うまくいって、だから、副はん長になれたんだ。ぼくは副はん長。おめでとう、ぼく。

山手小学校4年 鈴木淳史

芦屋病院で開設以来 1万人目の赤ちゃん誕生

朝日ヶ丘町の西嶋孝明さん、なみかさのお子さんで、三月三十日に生まれた泰志くんといひます。芦屋病院では記念して、祝状と記念品を贈りました。

ヨットと 楽団あぶあぶあ

高浜町 東野洋子さん(33歳)



県立海洋体育館で

東野(ひがしの)さんは、ダウン症や自閉症の障害をもつ、二十一歳から二十五歳までの若者七人と「楽団あぶあぶあ」を結成し、演奏活動に精を出している。一年に一回の定期演奏も五回目を数え、その演奏の素晴らしさは、NHK教育テレビの「明日の福祉」でも紹介された。大学で障害児教育に関心をもった東野さんは、ある養護学校で音楽に興味を示すヨットに出会った。ヨットは、電子オルガンで一年かかって、エリーゼのために「を弾けるようになった。

同じ障害を持つ、幼いころからの友だちが「いいなあ、ボクもしたいなあ」と、ヨットの家に集まった。楽器の練習はまず聞くことから始まる。テープを聞いて曲を弾く。リズムに乗って踊る。からだでつかむまで聞く。その「聞く」の、三カ月もかかることがある。東野さんは、「教えこむのではなく、仲間と一緒に楽しむことを大事にする」「やりたいという気持ちがあれば、持たせてやるか」という。みんな、週一、二回仕事が終わってから

練習に集まる。人生のライフワークとしての楽しさを見つけた喜びで一杯である。シーサイドタウンの朝。ヒヨドリやムクドリ、ヒバリがやってきて、その鳥の目で目覚める。公園、ジョギング、夕焼け、そしてヨット。県立海洋体育館がそばにあることから、高浜町に、新居をきめたという。学生のとき知ったヨットで、休日に夫と二人で海にでる。小さいときから阪神間の海辺で育った東野さんは、芦屋浜の生活を満喫している。

ごあんない

- ▶ 公民館図書室を ご利用ください
 - 移動作業による図書館休館中も、公民館図書室(市民センター内)は開いています。図書貸出券でも利用できます。
 - 開室日：毎週火・日曜日
 - 祝祭日を除く毎日
 - 時間：9時30分～16時45分(12時～12時45分を除く)
- ▶ 市民会館指定団体の申請
 - 市は、公共性の高い活動を行う団体には、市民センターおよび地区集会所の使用料を一部免除しています。継続新規の指定を希望する団体は、6月10日(水)までに市民センター総務係(☎④4995)へ。
- ▶ 社会教育関係団体の登録
 - 市内で、社会教育活動を行う団体で未登録団体の追加申請を受け付けます。
 - 【説明会】日時：5月16日(土)14時～16時
 - 会場：市民センター205室(受付)
 - 期間：6月1日(月)～15日(月)
 - 会場：社会教育文化課(教育委員会事務局内)
 - 問い合わせ：社会教育文化課(☎④1211内線524)
- ▶ 川西運動場・中央公園野球場の使用抽選日
 - 7月～9月の使用抽選日：62年7月分(6月1日(月))、8月分(7月1日(水))、9月分(8月3日(月))
 - 問い合わせ：体育館・青少年センター総務係(☎④8228)
- ▶ 野外活動センター「あしや村」の開村
 - 期間：6月1日(月)～9月30日(水)
 - 対象：市内在住・在勤・在学のかた
 - 申し込み：2カ月前から1週間前までに、体育館・青少年センター・青少年育成係(☎④0358)へ
 - ベタンク講座
 - 日時：会場：5月7日(木)宮塚公園、9日(土)大東公園、14日(木)公光公園、16日(土)中央公園テラス広場前、21日(木)川西公園、23日(土)岩ヶ平公園、28日(木)松ノ内公園、6月4日(木)奥山公園、6日(土)川西運動場
 - 時間は、いずれも10時～11時30分
 - 対象：市内在住・在勤・在学の健康なかた
 - 指導：日本ベタンク協会公認指導員
 - 申し込み：当日会場、開始15分前から受け付け
 - 問い合わせ：体育館・青少年センター(☎④8228)
 - 青少年リーダー
 - 養成講習会(前期)
 - 期間：5月16日(土)～6月13日(6回)
 - 14時～17時
 - 会場：体育館・青少年センター
 - 野外活動センター
 - 対象：青少年活動に熱意のある16歳以上のかた
 - 内容：ゲームソング・キャンプ実習・救急法・フィルムフォラム・危険予知トレーニングなど
 - 申し込み：5月15日(金)までに、体育館・青少年センター・青少年育成係(☎④0358)へ
 - 第16回市民体力テスト
 - 日時：5月26日(火)朝の部10時～11時30分、昼の部13時30分～15時、夜の部18時30分～20時
 - 会場：体育館・青少年センター
 - 競技場：対象：市内在住・在勤・在学(高校生以上)
 - 定員：各30人(先着順)
 - 内容：握力・垂直とび・反復横とび・ジグザグドリプル・急歩・健康体力相談
 - 申し込み：5月25日(月)までに、体育館・青少年センター・体育係(☎④8228)へ
 - 身体障害者のJR料金の割引(ジパンククラブ)
 - 従来からの身体障害者JR(旧国鉄)料金割引に加えて「ジパンククラブ」に入会(入会金1000円)されると特急券・グリーン料金・座席指定券が20パーセント割引になります。詳しくは、身体障害者相談(毎月第1・第3・第4金曜日13時30分)福祉事務所2階相談室)でお尋ねください。なお従来からの割引は変わりません。
 - 中央公園テラス広場前、21日(木)川西公園、23日(土)岩ヶ平公園、28日(木)松ノ内公園、6月4日(木)奥山公園、6日(土)川西運動場、時間は、いずれも10時～11時30分
 - 対象：市内在住・在勤・在学の健康なかた
 - 指導：日本ベタンク協会公認指導員
 - 申し込み：当日会場、開始15分前から受け付け
 - 問い合わせ：体育館・青少年センター(☎④8228)
- 養成講習会(前期)
 - 期間：5月16日(土)～6月13日(6回)
 - 14時～17時
 - 会場：体育館・青少年センター
 - 野外活動センター
 - 対象：青少年活動に熱意のある16歳以上のかた
 - 内容：ゲームソング・キャンプ実習・救急法・フィルムフォラム・危険予知トレーニングなど
 - 申し込み：5月15日(金)までに、体育館・青少年センター・青少年育成係(☎④0358)へ
- 第16回市民体力テスト
 - 日時：5月26日(火)朝の部10時～11時30分、昼の部13時30分～15時、夜の部18時30分～20時
 - 会場：体育館・青少年センター
 - 競技場：対象：市内在住・在勤・在学(高校生以上)
 - 定員：各30人(先着順)
 - 内容：握力・垂直とび・反復横とび・ジグザグドリプル・急歩・健康体力相談
 - 申し込み：5月25日(月)までに、体育館・青少年センター・体育係(☎④8228)へ
- 身体障害者のJR料金の割引(ジパンククラブ)
 - 従来からの身体障害者JR(旧国鉄)料金割引に加えて「ジパンククラブ」に入会(入会金1000円)されると特急券・グリーン料金・座席指定券が20パーセント割引になります。詳しくは、身体障害者相談(毎月第1・第3・第4金曜日13時30分)福祉事務所2階相談室)でお尋ねください。なお従来からの割引は変わりません。
- 母子福祉係(☎④2121内線334)
 - 問い合わせ：保護課障害・母子福祉係(☎④2121内線334)
- 総合療育相談
 - 日時：5月11日(月)13時
 - 会場：芦屋保健所
 - 対象：零歳～就学前の乳幼児
 - 相談員：豊下幸子氏(尼崎医療生協病院小児科医)、古川和子氏(尼崎医療生協病院心理発達相談員)
 - ほか
 - 申し込み：5月7日(木)までに、電話で保護課障害・母子福祉係(☎④2121内線334)へ
 - 母子相談の制度が変わります
 - 5月から県の母子相談員による相談日が、月曜・火曜・木曜・金曜日の10時からとなります。その他の日の相談は市職員が行います。
 - 問い合わせ：保護課障害・母子福祉係(☎④2121内線334)
- 「青い鳥郵便はがき」の配布
 - 重度身体障害者(1級・2級)で、3月31日現在で6歳以上のかたに無償で配布します。
 - 期限：6月1日(月)
 - 配布枚数：1人20枚
 - 申し込み：身体障害者手帳と、印鑑を持って最寄りの郵便局へ
 - 問い合わせ：最寄りの郵便局または、芦屋郵便局(☎④3200)へ
- 寄付(敬称略)
 - 福祉総務課へ
 - 【交通遺児のために】
 - 1万円 滝本雄士
 - 恵まれない子供のために
 - 1万2676円 喫茶勇紀
 - 社会福祉協議会へ
 - 1万円 向井章雄
 - 50万円 増田謙二
 - 1万円 滝本雄士
 - 1万7000円 芦屋川桜まつり出店者一同

5月1日
6月5日

検診だより

- 会場をまちがわないように
- 車までのご来場はご遠慮ください

保健センター (公光町5-10 ☎31-1586 国道2号線業平橋 南へ150メートル)

内容	日程	時間	対象・経費等
ツベルクリン反応検査	11、6/1	14:00~15:30	3カ月~4歳未満児。母子健康手帳、予防接種つづり持参
ツ反判定・BCG接種	13、6/3		
三種混合・はしか	日程等は、委託医療機関に直接お問い合わせください		
1歳6カ月児健康診査	21	13:00~14:00	S60.10.16~11.15生まれ 母子健康手帳持参
市民検診	16	9:30~10:30	16歳以上。胸部X線、血圧、検尿、採血(40歳以上、絶食)
貧血検査	26	9:30~10:30	16歳以上。180円
健康チェックA	毎月第1金曜日	9:30~10:30	35歳以上。前日の夕食後2時間の尿持参。朝は絶食。成人病予防7項目 2,000円
健康チェックB(予約制)	7、8月分予約受け付け中		
胃ガン検診(予約制)	7、9、11、14、21、25、28、6/1、6/4	9:00~10:30	35歳以上。1,000円
母親学級	13、20、27	12:45~16:00	妊産婦。母子健康手帳持参。テキスト代250円
健康相談	16、23	9:30~10:30	
献血	15(市役所北側)	10:00~15:00	16歳~64歳
	23(浜ダイエー前)	10:00~16:00	
子宮ガン・乳ガン検診	随時	医療機関で、診療時間内の午前中	30歳以上の婦人。子宮ガン1,000円、乳ガン300円

県保健所 (公光町1-23 ☎32-0707 国道2号線業平橋 東へ150メートル)

内容	日程	時間	対象・経費等
4カ月児健康診査(股関節脱臼検診併設)	14	13:00~14:30	母子健康手帳持参
	28		
3歳児心の検診	12、19、26、6/2	9:00~9:30 10:15~10:45	3歳0カ月児。母子健康手帳持参
3歳児健康診査	7、6/4	13:00~14:30	満3歳~4歳未満児。母子健康手帳持参
乳幼児歯みがき教室	6、6/3	13:00開始	1歳6カ月児(0~6歳可) 歯ブラシ、コップ持参
歯の衛生相談	6、6/3	14:00~14:30	乳幼児、妊婦、中高年、一般
乳幼児精神衛生相談(予約制)	12、6/2	13:00~14:30	母子健康手帳持参
妊婦健康相談	1、8、15、22、6/5	13:00~14:00	貧血検査等。母子健康手帳
一般健康相談	1、8、15、22、6/5	13:00~14:00	有料。診察、血圧測定、X線撮影、各種検査。車いすの方は、事前に連絡ください
心電図検査		14:00~14:30	
精神衛生相談(予約制)	28	9:30~10:30	精神保健に関する不安や心配等、専門医の相談
検便・水質検査	毎週月・火・水曜日	9:00~12:00	有料。特殊項目水質検査は第1、第3月曜日

けんこう
この病気が、わが国で流行に気が付かれるようになったのは一九六七年ごろからのことです。初夏から初秋にかけて、乳幼児の間に流行を繰り返しています。

症状は、発疹(はっしん)が口咽部やおの粘膜、舌、口がいにでき、小丘しん、小水ぼうが小かいようになり、乳幼児で拒食するためわかることがあります。同時に、明りょうな周囲の赤いだ円形の小水ぼうが、手の平、足底に生じ、また、前腕や下肢、ひざ、臀部にもできます。とう痛、かゆみはありません。発熱



手足口病

中にはウイルスがいますし、ふん便からも数週間ウイルスの排出が続きます。口内炎のある間は、口こうからも排出します。

病原は、コウサツキーA群ウイルス16型、エンテロウイルス71型によることが多、水ぼう

保健衛生

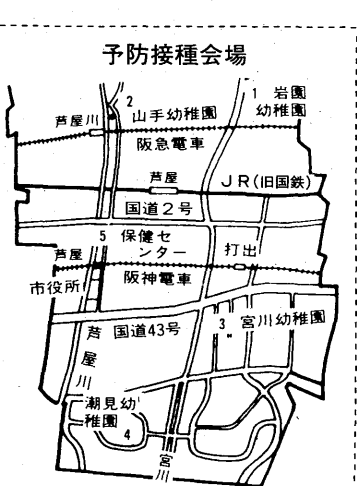
衛生総務課
精道町5-11 ☎2121
保健センター
公光町5-10 ☎1586
県保健所
公光町1-23 ☎0707
芦屋市医師会
公光町5-21 ☎2000

小児マヒ(ポリオ)ワクチンの服用

▼対象：昭和六十一年二月一日から六十二年一月三十一日生まれの乳幼児と、今までに二回の服用を終わっていない四十八カ月までの幼児

▼日程・会場：下表のとおり

▼受付時間：午後二時~三時三十分



①注意とお願い
体温は必ず家で測り、芦屋

日程と会場

日程	会場
5月8日(金)	岩園幼稚園
5月12日(火)	山手幼稚園
5月15日(金)	宮川幼稚園
5月20日(水)	潮見幼稚園
5月29日(金)	保健センター

市予防接種票つづりにある申込書に記入してください

②発熱、下痢などの症状があるときは、かかりつけの医師か会場の医師に相談してください

③はしか、BCG接種後一カ

月、その他の予防接種後二週間を経過していないと受けられません

④必ず母子健康手帳を持ってお越しください

▼問い合わせ：保健センター、各会場の幼稚園への問い合わせは、固くお断りします

いずみ会リーダー養成講座受講生募集

食生活の改善を通じて、グループで地域の健康づくりをします。

▼期間：五月十五日~六十二年三月十八日(月)一回、全十回(午前九時三十分~十一時三十分)

▼会場：芦屋保健所

▼内容：「食生活診断の方法」「献立のたて方」「成人病予防と食生活について」など

▼定員：三十人

▼申し込み：芦屋保健所健康課



ごみの減量化・資源の集団回収を 問い合わせ：環境衛生課 ☎22-2155

燃えるごみ

台所ごみ、紙くずはポリ袋に入れ、午前8時30分までに出しませう。

＜月・水・金曜日の収集地区＞
国鉄線以北の各町

＜火・木・土曜日の収集地区＞
国鉄線以南の各町。ただし、芦屋浜住宅団地を除く。

どは、根気よく切断し投入口へ入れてください。投入口に入らないものは、大型ごみの日に出してください。

空き瓶、空き缶、その他金属類は資源ごみとして再利用しますので、所定の場所に出してください。

燃えないごみ

缶、瓶、陶器のわれ物などは、午後0時30分までに出しませう。灰は湿らせてから出してください。

曜日	収集する町名
月	奥山、山手、山芦屋、東芦屋、西山、三条
火	奥池、奥池南、翠ヶ丘、親王塚、大原、船戸、松ノ内、月若、西芦屋、三条南、前田、清水
水	楠、上宮川、業平、春日、打出小籠、宮塚、茶屋、大樹、公光、川西、津知、打出、若宮、宮川、精道、平田北
木	六麓荘、朝日ヶ丘、岩園、東山
金	南宮、竹園、浜芦屋、大東、浜西蔵、呉川、伊勢、松浜、平田

大型ごみ

午前8時30分までに出しませう。大きさは、三輪車やテレビから。

収集する町名・区域	曜日	5月	6月
朝日ヶ丘1~7街区	月	11	
朝日ヶ丘8~17街区	火	12	
朝日ヶ丘18~40街区	水	13	
船戸・松ノ内	木	14	
伊勢	金	15	
清水	土	16	
宮塚	月	18	
奥山・山手	火	19	
竹園・浜芦屋	水	20	
奥池・奥池南・月若	木	21	
平田	金	22	
大樹・公光	土	23	
三条南	月	25	
春日	火	26	
六麓荘	水	27	
岩園1~20街区	木	28	
打出小籠・打出	金	29	
楠1~12街区	土	30	
楠13~16街区	月		1

収集する町名・区域	曜日	5月	6月
前田・川西	月		1
三条	火		2
山芦屋・宮川	水		3
東山1~13街区	木		4
東山14~30街区	金		5
若宮	土		6
翠ヶ丘1~15街区	月		8
翠ヶ丘16~23街区	火		9
親王塚	水		10
東芦屋	木		11
津知・平田北	金		12
松浜	土		13
高浜1~4街区	月		15
高浜5~9街区	火		16
若葉1~4街区・緑	水		17
若葉5~7街区	木		18
浜・新浜	金		19
潮見	土		20
大原1~13街区	月		22
大原14~28街区	火		23
大東1~11街区	水		24
大東12~18街区	木		25
西蔵	金	1	26
茶屋	土	2	27
南宮1~16街区	月	4	29
南宮17~18街区・浜風	火	5	30
呉川	水	6	
西山・西芦屋	木	7	
上宮川・精道	金	8	
業平	土	9	

まず かかりつけの医師へ

日曜・祝日当番医 9時~17時

5月3日(日) 松葉医院(内・小児科)翠ヶ丘町1-5 (親王塚バス停東へすぐ)

4日(月) 広野医院(内・外科)浜芦屋町6-4 (芦屋公園中ほど東へ50メートル)

5日(火) 重信医院(内科)西山町11-3 (阪急芦屋川駅北西へすぐ)

10日(日) 井田医院(内科)茶屋之町9-14 (茶屋之町バス停南へ50メートル)

17日(日) 片岡医院(外科)船戸町4-1-405 (JR芦屋駅北ラポルテ本館4階)

24日(日) 坂東医院(外科)松ノ内町10-18 (山手幼稚園南へ100メートル)

31日(日) 永井医院(小児科)春日町6-15 (阪神打出駅北東へ100メートル)

6月7日(日) 京極医院(小児科)楠町8-13 (阪神打出駅北へ150メートル)

▶夜間在宅輪番 夜間(毎日)21時~翌7時 在宅当番医が待機しています。問い合わせは、消防本部(☎2345)まで。

耳鼻いんこう科の急病診療
時間●9時~12時
場所●尼崎医療センター(尼崎市水堂町3-15-20 ☎06-436-8701)