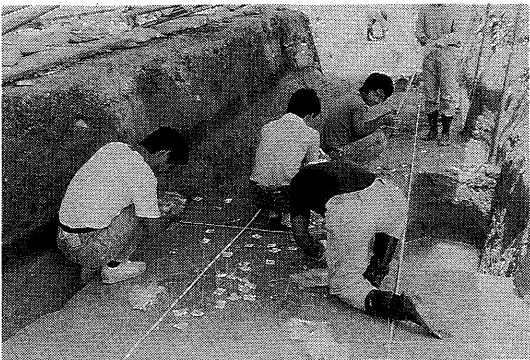




二つの発掘調査終わる

約6千年前の朝日ヶ丘遺跡



朝日ヶ丘遺跡の発掘風景

朝日ヶ丘遺跡と芦屋廃寺遺跡の発掘調査が終了しました。朝日ヶ丘遺跡は、近畿でも数少ない縄文時代前期のもので、芦屋廃寺遺跡はAからJの十地点の緊急発掘が行われています。

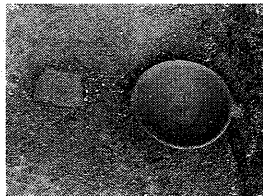
朝日ヶ丘遺跡は、昭和三十九年に発掘調査が実施されて以降、今回で四回目になります。この遺跡は、山芦屋遺跡と共に近畿地方では数少ない縄文時代前期(約六千年前)のもので、調査は出土位置の全点を記録やふるいによる微細遺物の検出に努めました。調査の結果、これまで明らかになってきたのは、この遺跡は、先住民はより高い所で生活を営んでいたことが考えられます。当時においても、このような土石流など、いくたの災害にみまわれたことでしょうか。

また、この包含層には中世の遺物が含まれていることから、流れた時期が中世以降のものと考えられます。

芦屋廃寺跡

播磨産の日常雑器が完全な形で出土

昭和六十年以降、西山町を中心とする芦屋廃寺遺跡はA、Jの十地点の緊急発掘が行われていました。今回の調査地は、中世の礎石建物跡が出土したB地点の東隣接地(K地点)で、柱穴多数をはじめ、十三世紀を中心とする日常雑器類が出てきました。中でも、東播磨で生産されたと推定され



播磨産の土器

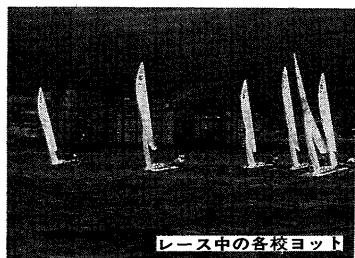
63高校総体ヨット競技閉会

県芦高ヨット部健闘

八月一日から五日まで、県立海洋体育館を中心に、芦屋沖三キロメートルの海上で行われていた六十三年度全国高等学校総合体育大会ヨット競技は、

八月一日から五日まで、県立海洋体育館を中心に、芦屋沖三キロメートルの海上で行われていた六十三年度全国高等学校総合体育大会ヨット競技は、役員のかたがたをはじめ、補助員(高校生)や小中学校および宿舎、港湾関係、また市民の皆さまのご協力・ご支援をたまり、無事成功しました。全国から参加された監督、選手の皆さまは、芦屋の歓迎に大変感謝されています。

また、男子スナイプ級に出場した県立芦屋高校は、総合十一位と健闘しました。



レース中の各校ヨット

大東町 建て替えて着工

67年度までに百六十三戸を建設

大東町市営住宅のうち、昭和二十八年から三十年(九戸)について、老朽化が進んでいるため、質的・量的な改善を図り、地域環境の一新を目指して総工費約二十億円の建替計画を進めています。

計画では、六十三年度から六十七年度までの五年間で合計百六十三戸を建設することにしており、この度、初年度分二十七戸(一種三階建十一戸、二種四階建十六戸)の建設に着手しました。

本市では、十五年ぶりに市営住宅が建設されることになり、期待が寄せられています。

この入居については、二十七戸のうちほぼ半数を建替対象者にあて、残り



生活のなかに「あいさつ」はどれくらいあるでしょうか。おはようございます、いただきます、ごちそうさま、行ってまいります、行ってらっしゃい、ただいま、お帰りのさい、おやすみなさい。これら八つです。ありがたう、すみませんを入れても十しかありませんね。

「いま、日本人に求められているもの」

鈴木 健二

「挨拶」は、「せまる」という意味です。心を押し返すという意味で、あいさつをされたら、必ず返さないとつです。漢和辞典を引いてみてください。挨拶は、推し返す、挨拶は、推し返すという意味です。あいさつをされたら、必ず返さないとつです。漢和辞典を引いてみてください。挨拶は、推し返す、挨拶は、推し返すという意味です。あいさつをされたら、必ず返さないとつです。漢和辞典を引いてみてください。

が一番大切かということお互いに心をひらきあっているということでお嫁さんとおしゅうとめさんがうまくやっただけであるといわれています。それはよく呼びあうことです。お嫁さんは、一言でも多く「お母さん」と言っておあげばいいんです。(この文章は、サマール・ルナ・カレッジ一日目へ七月二十三日)での講演の一部です。



建替工事の始まった大東町市営住宅

緑化の推進とマンション

市長随想



康平の記

全国規模での会議などで初対面のあいさつをしますと、芦屋は「高級住宅地、文化都市ですね」と言われます。芦屋の名もブランド化したものだと内心うれしく思っています。それを支えている要素に、皆さまの民度の高さと、豊かな緑があります。その緑を守るうえで、マンションなど集合住宅の増加は、大きな影響があります。

マンションの乱立に対しては、市行政の限界に挑戦するかのごとく「指導」を強めています。建設を阻止できないければ、市で買上げてどの要望もよくしますが、芦屋の地価は途方もなく多額の資金が必要で、ブランド化した芦屋は、相

業者の肩を持ったと批難されます。私のところへ反対の要望にいられたかたが、住民の生活を守るため、あえて法を曲げても阻止して欲しい。その結果、市が被告席に立つことがあってもよいのではないかと。言われませんが、法を遵守し執行すべき私たちの立場では、限界があります。法的に認められた財産権の保証と、純真な付近住民の要求との板ばさみになって大変苦慮する例の一つです。

建設を阻止できないければ、市で買上げてどの要望もよくしますが、芦屋の地価は途方もなく多額の資金が必要で、ブランド化した芦屋は、相

築確認申請は、市を経由して、県に提出されるもので、許可申請ではありません。法律に適合しておれば、市はおろか、県にさえも中止させることはできないものです。従って、市では指導というかたちで関係住民との話し合いを業者に勧めますが、時として、住民側に近隣の同意がなければ阻止できると主張され、混乱することがあります。

市は、住民の意向をくんで限界ギリギリのところまで、事業者に再考を求めたり、付近住民との話し合いを指導しますが、法に適合しななければ、法律の定めるところとなり、住民のかたから、市は、

お願ひします。(芦屋市長 山村康平)

昭和63年8月15日

障害者雇用促進月間
9月1日から30日まで
は「障害者雇用促進月間」
です。兵庫県では、街頭
キャンペーンや障害者雇
用促進大会を行うなどし
て、県民・事業主の理解
と協力を求めながら、ま
う一人、障害者雇用など
の運動を展開します。

防犯訓練の実施
風水害などの大規模災
害に備え、防災に対する
訓練を行います。
日時：9月1日(木)
13時30分～16時(雨天決
行)会場：高浜町10番
（都市施設用地）
問い合わせ：消防本部防課
(☎2345)

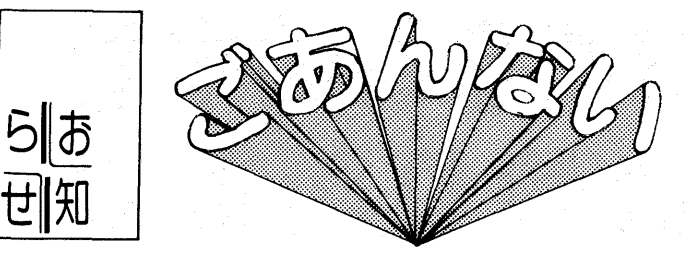
公園都市博覧会
20時まで時間延長
ひょうご北摂、丹波の
祭典ホロンピア88は8月
31日(水)までです。30
日(火)までは、20時ま
で時間延長をしています。
16時から料金は半額です。
問い合わせは、公園都
市博覧会(☎0795)

市民福祉年金
次に該当する人で、本
市に居住して一年以上に
なる人は、申請により、
図書館お話をのり、読み
聞かせのへや、問い合わせ

図書館子どもお話をのり
と絵本の読み聞かせ
日時：毎週土曜日、小
学30分、小学4年以上は
14時30分～15時(会場：
図書館お話をのり、読み
聞かせのへや、問い合わせ

納期
今月が納期です。忘れずに期限内に納めましょう。
○市県民税(普通徴収)第2期(8月1日～31日)
○法人市民税・事業所税(6月決算法人)
○国民年金保険料8月分
○国民健康保険料第2期分
納付には便利な口座振替のご利用を

市民クラシックコンサート
横井和子&小村亮三
ジョイントコンサート
日時 9月10日(土)
19:00~20:40
会場 ルナ・ホール
入場無料・要整理券
プログラム
(曲目は一部変更になることがあります)
独唱
●「日本のうた」 荒城の月 他
「イタリアのうた」 ラールゴ 他
「ドイツのうた」 菩提樹 他
●ピアノ独奏
ベートーベン作曲ピアノソナタ「月光」
シューマン作曲 子供の情景 他
問い合わせ 市民センター文化事業係(☎4995)



問い合わせは、西宮公
共職業安定所(☎079
8-71-3721)へ。
県税のお知らせ
●個人事業税第1期分の
納期限は、8月31日(水)
です。期限内に納めまし
ょう。
●県税の納付は便利なお
口座振替で。口座振替を利
用されますと財務事務所
銀行などへわざわざお出
かけになる手間がはばけ
大変便利です。
問い合わせは、西宮財
務事務所納税相談室(0
798-123-7788内
線230)へ。

問い合わせは、西宮公
共職業安定所(☎079
8-71-3721)へ。
はんてん・チャン
チャンパー人材センター
では、市民の皆様から
寄贈していただいた和服
などを再生して販売して
います。価格は、はんで
ん5000円～6000円
チャンチャン3500円
～4000円です。この
ほか、不用自転車も再生
し、販売しています。不
用になった自転車があれば
ご一報ください。セン
ターを活用し、育成に
協力ください。
問い合わせは、シルバ
ー人材センター(☎1
414)へ。

高齢者パス
証明書の発行
市内に一年以上住む、
70歳以上のかたに、市内
を循環する阪急バスの料
金を半額にする高齢者証
明書を発行しています。
また、前回お渡ししてい
る緑色の証明書の切り替
え(有効期限：63年3月
31日)も行っています。
●手続き方法：(新規の
かた)老人保健の医療費
給付証を持参(更新のか
た)有効期限の過ぎた高
齢者証明書を持参(紛失
のたは、老人保健の医
療受給者を持参)申し
込み場所：福祉事務所
(消防本部南側)問い合わせ
は：高齢福祉課(☎2
2121内線338)

とができます。
①身体障害者手帳(1級
～6級)または療育手帳
(重度・中度)の交付を
受けている人
②18歳未満の児童または
20歳未満の障害者を養育
している母子家庭の母
③両親のいない18歳未満
の遺児
①については手帳と印
鑑、②および③について
は戸籍簿本と印鑑を持参
してください。
問い合わせは、保険年
金課年金係(☎212
1内線346)へ。

夏休み植物・昆虫
名前調べの会
日時：8月27日(土)
10時～16時(会場：市民
センター101室)対象：採
集品の名前を調べたい小
・中学生(高校生も歓迎)
・持参するもの：植物や
昆虫の採集品(標本など)
筆記用具、問い合わせ：
市立教育研究所(☎2
121内線506)

老人健康相談
日時：8月25日(木)
14時～16時(会場：福祉
会館健康相談室)内容：
専門医師による相談・助
言・問い合わせ：社会福
祉協議会(☎7530)

新しいホール音響で、新しいピ
アノによる演奏、そして歌唱
(申し込み)
8月25日(木)から来館または封書で受け付け
ます。封書の場合は、返信用封筒に住所・氏名を
記入のうえ、切手を貼って同封してください。先
着順で入場整理券をお送りします。(必要枚数も
必ず明記してください) あて先：芦屋市業平町
8-24、市民センター文化事業係
問い合わせ 市民センター文化事業係(☎4995)



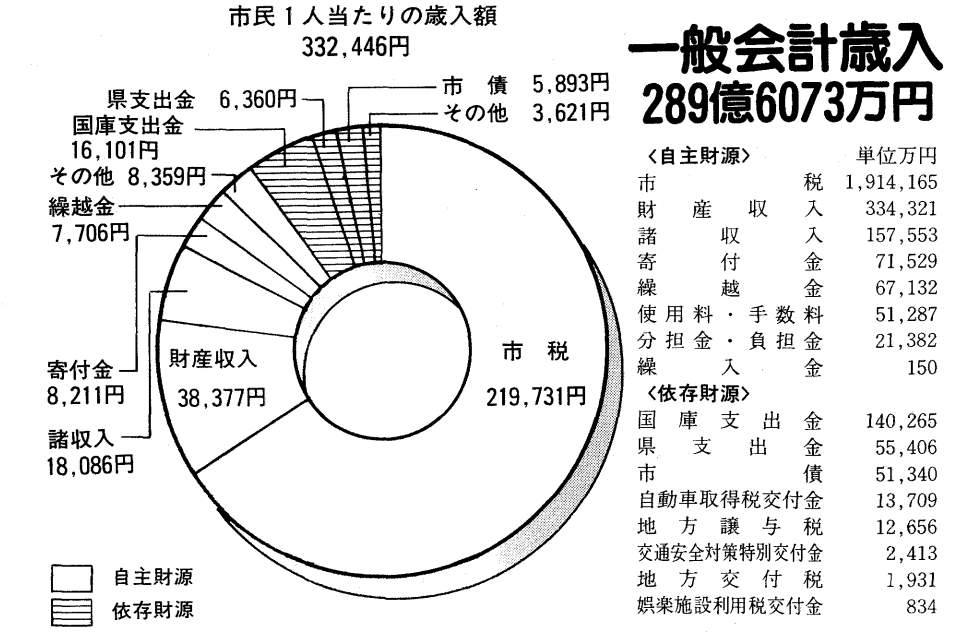
昨年度の主な事業の決算額

奥山公園整備工事	1,081万円
岩園小学校ランチルーム整備工事	550万円
ぬえ塚橋側道橋設置工事	5,842万円
旧保健所跡緑地整備工事	1,536万円
はしご村消防ポンプ自動車の更新	4,697万円

その他の主な事業の決算額 単位万円

改良住宅建設事業	131,563
街路事業	22,363
環境処理センター整備工事	7,340
精道中学校大規模改修工事	5,759
市立芦屋高校整備工事	3,890
高齢者バス運賃助成事業	2,108
高座の滝公衆便所水洗化工事	1,949
芦屋川緑地整備工事	1,817

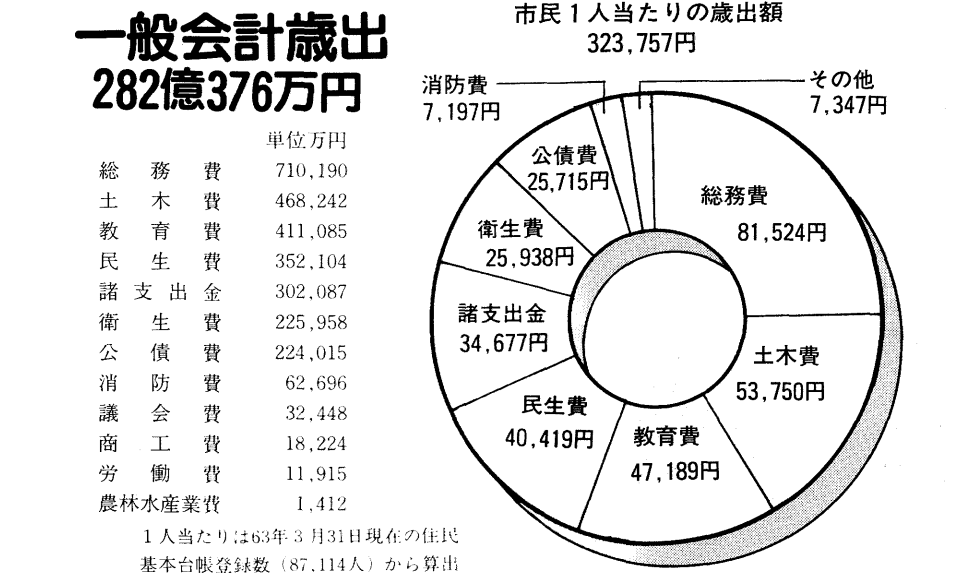
62年度財政事情を公表 堅実な財政運営を行っています



昭和六十二年は、国庫補助負担率の引き下げが継続され、また税制抜本改正案の国会への提出など、地方財政にとって大きな変化がありました。本市の六十二年の一般会計、特別会計を合わせた決算額は、前年度に比べて歳入で六十六億八千七百五十七万円減(二二・七％減)、歳出で六十

六億二千三百五十七万円減(二四・〇％減)となりましたが、これは六十二年にラポルテ、新図書館などの大型建設事業を進めたことによるもので、引九百二十一万円を差し引いた実質収支は、十億五千五百四十四円と、五十四年度以降連続の黒字となりました。

一般会計を歳入と歳出にわけてみると、歳入は市税収入が好調(対前年度七・八％増)で、地方財政計画の伸び率三・〇パーセントを上回りました。このほか、財産収入が土地売却収入の増加などにより三十三億四千三百二十一万円(同四〇・一九％増)に増えています。歳出では、六十一



年度に大型建設事業が完成したことをうけて、投資的経費が大幅減(同五三・一％減)となりまし

たが、公共用地取得費特別会計への繰入金や将来の建設事業資金などとしての積立金の大幅な増加など、今後の都市施設の整備充実に向けた財政運営を行っています。

また、財政構造の良否を判断する指標の一つである経常収支比率は六五・一パーセント(前年度六八・一％)に改善されました。

問い合わせは、市財政課(☎2121内線236)

昭和62年度 各会計歳入歳出決算概要 (単位千円)

会計区分	最終予算額	収入済額	支出済額	差引	翌年度へ繰り越すべき財源	実質収支
一般会計	28,903,845	28,960,730	28,203,758	756,972	171,170	585,802
特別会計						
国民健康保険事業	3,074,815	2,965,450	2,811,898	153,552		153,552
下水道事業	2,310,362	2,314,359	2,264,355	50,004		32,004
公共用地取得費	2,784,000	2,970,526	2,747,371	223,155	18,000	223,155
交通災害共済事業	11,400	12,231	8,204	4,027		4,027
都市再開発事業	1,593,050	889,753	832,248	57,505	39	57,466
老人保健医療事業	3,977,621	3,911,881	3,912,843	△962		△962
小計	13,751,248	13,064,200	12,576,919	487,281	18,039	469,242
総計	42,655,093	42,024,930	40,780,677	1,244,253	189,209	1,055,044

用語の説明

経常収支比率
経常一般財源(毎年連続して恒常的に収入され、用途の特定されない収入)のうち、どの程度が経常経費(人件費、維持補修費、公債費などのうち臨時的なものを除いた額)に使われているかを示すもの。比率が小さいほど財政に弾力性があることを示している。

投資的経費
道路、公園の建設など、将来に残るものに支出される経費。

地方財政計画
国がまとめた地方財政全体についての収支の見込み。個々の地方公共団体の行財政運営の指針となるもの。

国際交流ペタンク大会

'88 ASHIYA FRIENDLY CUP
Pétanque Tournament For International Fellowship

今、ブームを呼んでいるスポーツ「ペタンク」を通して、いろんな国の人たちと友情の輪を広げましょう。

日時：9月18日(日)9時～15時(雨天の場合は10月16日)
Date：September18(Sunday)9:00～15:00
会場：芦屋市川西運動場
Place：Ashiya Municipal Playground
(5minutes' walk from Hanshin Ashiya Station)
チーム編成：1チーム3人で編成
参加料：1,500円
申し込み：9月9日までに体育館・青少年センター(☎8228)へ
Please call：Telephone 0797-31-8228
(Ashiya Municipal Gymnasium, 15-3, Kawanishi-cho, Ashiya City, 659)

購入の契約を解除したいのですが

訪問販売で、商品購入の契約をしたのですが、よく考えたら商品の代金が高額になるので、契約を解除したいのですが、消費生活相談で、訪問販売通信販売に関するご相談が多く、あなたのように、商品

訪問販売で、商品購入の契約をしたのですが、よく考えたら商品の代金が高額になるので、契約を解除したいのですが、消費生活相談で、訪問販売通信販売に関するご相談が多く、あなたのように、商品

知識のないまま、販売員のセールストークに乗せられて契約したものの、後で考えてみると高額の金を支払うのが困難、というケースがよくあります。安易な契約はトラブルのもとです。契約の前によく考えましょう。

二相談はお気軽に
芦屋市消費生活センター
☎2121

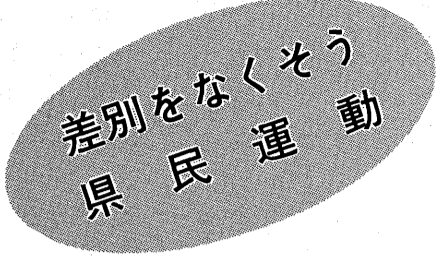
不要のときは 話を聞く前に きっぱり断りましょう

詩人・富田碎花旧居 特別展

～碎花 旅先から～

今回の展示は、主として、各地を旅された富田碎花氏の旅先からの便り(はがき・書簡類)、地図、民芸品(焼物)等を展示します。

▼展示会場…富田碎花旧居(富川町4-12)
▼期間…12月21日(水)まで
▼開館日…日曜日および水曜日
ただし、8月13日～19日、10月17日を除く
▼開館時間…10時～16時(入館は15時まで)
▼問い合わせ…市社会教育文化課文化財係(☎9066)



身近なくらしの中で 思いやりの心を

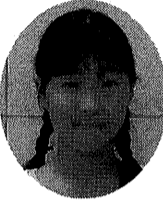
ポスターの部で岡本まやさん 標語の部で北口裕紀子さんが佳作

兵庫県と兵庫県教育委員会の主催で毎年八月に「差別をなくそう県民運動」を展開し、今年で十八回目を迎えます。この運動は、身近な暮らしの中で、思いやりの心を育み、差別のない、ともに生きる社会をめざす運動で、その一環として小・中学生のポスターや標語の募集があり、芦屋市からも多数の応募がありました。審査の結果、ポスターと標語の部で次の二名のかたが佳作に選ばれましたので、ご紹介いたします。なお、応募全作品は、市民センターロビーで展示されました。



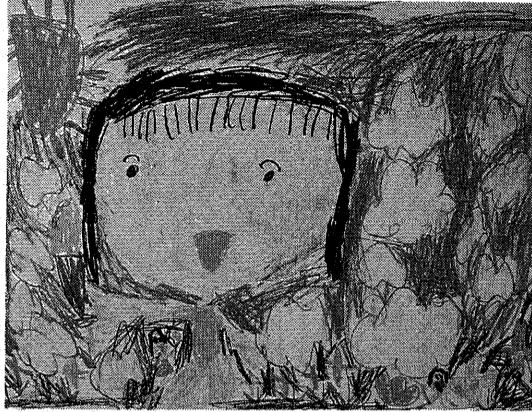
打出浜小学校一年
岡本まやさん

この絵は、入学してから、しばらくしてかきました。きれいな色が好きです。みんなとなかよく遊べたらいいなと思ってかきました。それから友達が多くなりました。うれしかったです。もっと、



北口裕紀子さん
北口裕紀子六年

国語の「短歌と俳句」と「研究発表会」の標語、この標語の勉強で作りしました。



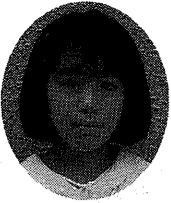
佳作に入選の岡本さんのポスター

佳作に入選の北口さんの標語

「考えて!!」
「いいこと
悪いこと
しても
しても」

人権 作文

「うちの宝物」



浜風小学校六年
柴田真由美さん

私は、弟の体が不自由なので、みんなよりは、体の不自由な人の気持ちがあけると思うし、わかってあげたいと思います。私の弟は、口がきけず、足が少し悪いぐらいだしお父さん、お母さんがいます。でも、ある人は、テレビなどで知ったのですけれど、耳が聞こえず、足も悪く、お母さんがいない人がいるのです。私は、はじめ、体が不

自由な人を見て、どうしていいかわかりませんでした。弟をだっこして、階段をのぼらせようとすると、「階段をのぼるの、くねれんのうちだから、あまやかしてはいけないのよ」と言われてしまいました。みんなも私と同じようなことをしてしまふんじゃないかなあと思いました。階段をのぼるようなかたんなこと、と

な人は一生けんめいなのです。私はその時、初めてわかったような気がしたのです。不自由な体の弟をもつて、体の不自由な人の気持ちがあかりました。また、一生けんめいがんばる弟がいてよかったとほこりに思いました。母は、「Kちゃん、うちの宝物なんだよ」と教えてくれました。

交通安全ビデオ 「みんな仲よく 安全に」が完成

市内全小学校の一年生から三年生までの児童と先生約六十人が出席・制作していた交通安全ビデオが完成しました。

本年は特に子供たちの視覚に訴える方法として、映像による交通安全教育の実施を計画していたものです。市内でのロケーションとアニメーションを使用、小学校低学年用として作成しました。時間は十七分、内容は信号の見方・信号のある交差点や信号のない交差点の渡り方・横断の仕方・自転車の正しい乗り方・車道への飛び出しの危険性・踏切の渡り方などが中心となっています。

朝のラッシュ時の阪神芦屋駅近く、急ぐ車にこやかに止め、安全に子供たちを渡らせているのが芦屋交通安全協会・交通指導員の白川久美子さんと中尾真紀さん。やさしいお姉さんの指導で、左右をしっかり見、安全な集団登校。

このころは子供たちとも仲良くなり、学校の出来事を話したり、花をそつと手渡す子も出てきています。学期ごとに幼稚園や小学校で「安全教室」も開いていただいています。



市民センターロビーで 全作品を展示しました

市内児童生徒からの応募作品は、ポスターが六十七点、標語が二百四点あります。七月二十五日から八月三日まで、市民センターロビーで展示され好評を得ました。以下、標語の一部を紹介します。

- 精道小学校
 - 六年 出口 順子さん 「大切にしよう ひとりりの心を」
 - 六年 大畑 朋子さん 「いじめるな! このひと声でなかよしに」
 - 六年 春野 隆君 「じょうだんのつもりも心に深いきず」
- 宮川小学校
 - 六年 山本 章代さん 「なくそう差別/ともに生きる社会なんです」をテーマにした作品を展示
- 三条小学校
 - 六年 東海 佳子さん 「人々が力を合わし差別なし」
 - 六年 中田 正也君 「差別をにくむ 勇気を出そう」
 - 三年 小松 博幸君 「みんなで思いやりのわをひろげよう」
- 潮見小学校
 - 六年 松下 恭子さん 「見て見ぬふりしてる君も いじめだよ」
 - 五年 山崎 尚宏君 「消して無くそう差別の心」
 - 五年 松本 雅子さん 「差別なし みんなが

「たそがれコンサート」
第二回の「たそがれコンサート」が八月二十八日(日)の午後六時から精道中学校校庭で開かれます。(雨天順延)

この「広報あしや」を公演当日ご持参のうえご来場ください。前売券扱いとします。ご利用ください。

芦屋の夏 オペラコンサート

8月18日(木) 午後7時開演

料金：前売¥3,500
当日¥4,000

ハーダーブッシュ
ローグナー
を歌う

～フランスの歌とカルメン～

名曲コンサートpart II

8月20日(土) (前売) ¥2,000
開演 PM6:30 (当日) ¥2,300

月の光-----ドビッシ
瞳をあけてお嬢さん-----マスネ
リラに来るうぐいす-----アー
オペラ「カルメン」より-----ビゼー他
「アリアと二重唱」

第27回 **エレマン・ルナ**

9月9日(金) 7:00PM開演 料金 ¥2,300(前売)
¥2,500(当日) (定員150人)

ディレクター：延原武春
フルート：末原諭宜
バイオリン：釋 伸司
チェンバロ：森 裕

プログラム
クープラン：コレルリ讃歌
ブラヴェ：フルート協奏曲ニ短調
コレット：バイオリンソナタ「オリンピック」他

70歳以上の市民30人を無料招待
申し込みは、往復はがき(必ず「エレマン・ルナ」と住所・氏名・電話番号を記入のこと)でルナ・ホール協会へ。8月30日の消印まで有効

ルナ・ホール

お問い合わせ
ルナ・ホール協会
業平町8-24
(☎31-4962)