



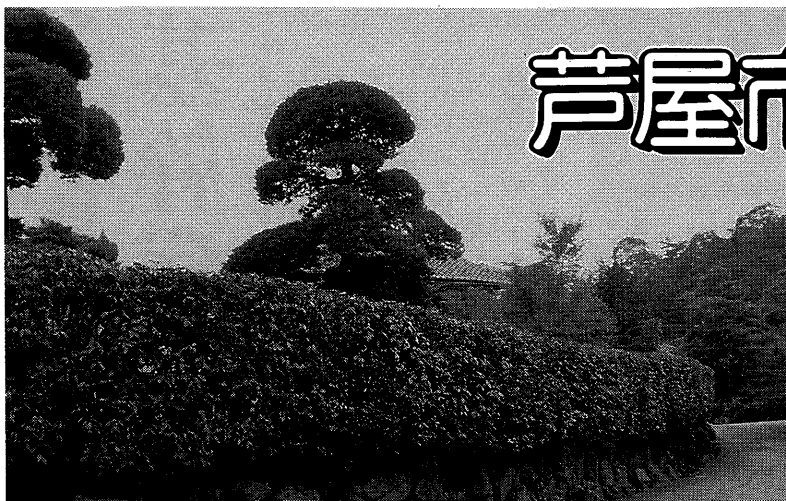
▲市木 クロマツ

▲市花 コバノミツバツツジ

発行 芦屋市役所(公聴広報課) ☎0797-31-2121
兵庫県芦屋市精道町7番6号 毎月1日・15日発行

芦屋市緑化協会が誕生

10月27日設立記念会を開催



緑ゆたかな芦屋の街並み

花と緑でつつまられた まちづくりのための

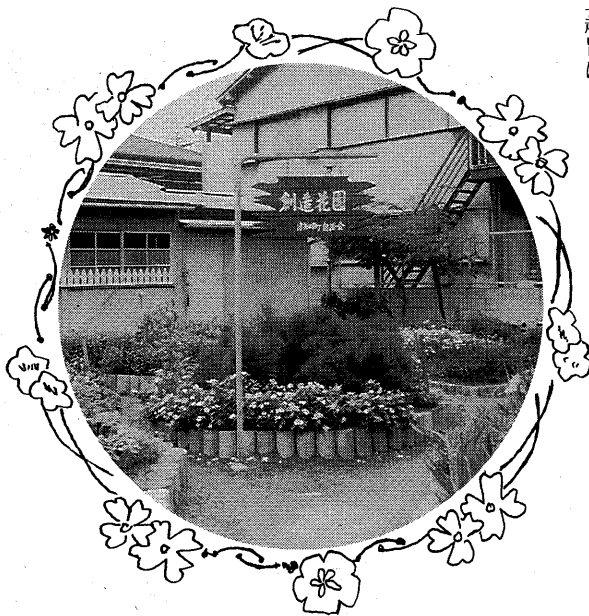
緑化事業を推進するため「芦屋市緑化協会」(仮称)が十月二十七日(木)に設立されます。これは、市民皆さんの自らの組織として発足し、心のやすらぎ、ゆとりを与えてくれる緑を増やし、芦屋のまちを花と緑でつつもうというものです。

花と緑でつつまられたまちづくりを目指して市民の皆さんの自らの組織として「芦屋市緑化協会」(仮称)が設立されます。十月二十七日(木)午前十時から、市民センター一四〇一室で、設立記念会を行い、また「花と緑でまちをつつむために」と題して記念講演が予定されています。講師は、甲子園短期大学教授・西良祐氏で、日曜日のNHKテレビ「趣味の園芸」でおなじみです。市民の皆さんの多数のご参加を

花と緑でつつまられたまちづくりを目指して市民の皆さんの自らの組織として「芦屋市緑化協会」(仮称)が設立されます。十月二十七日(木)午前十時から、市民センター一四〇一室で、設立記念会を行い、また「花と緑でまちをつつむために」と題して記念講演が予定されています。講師は、甲子園短期大学教授・西良祐氏で、日曜日のNHKテレビ「趣味の園芸」でおなじみです。市民の皆さんの多数のご参加を

創造花園(津知町)

市民自らの手による花壇で美しい花々がまちの人々に心のやすらぎを与えています。



市民憲章の中にもうたわれた「わたくしたち芦屋市民は、自然の風物を愛し、まちを緑と花でつつましましょう」や「緑ゆたかな美しいまちづくり条例」の基本理念に基づいて、自然と人間との新しい調和を求め、行政の手の届かない私有地の手

り一層の緑化によって、花と緑の美しい環境を実現しようというものです。事業の概要は、緑化思想の啓発普及のため緑化相談を一週間のうち二日間の午前中、受け付けを予定しております。

また緑化推進のためフラワーボックス(プランター)の貸し出しや、花壇コンクールなどを行い、また壁面緑化や生垣設置助成など私有地緑化の事業も計画しています。

問い合わせは、市建設部緑化推進担当(☎2121内線420)へ。

あしや秋まつりの中止

広報あしや十月一日号でお知らせしました、あしや秋まつり協議会主催の「第一回あしや秋まつり」は、十月十六日(日)、精道小学校校庭で開催される予定でしたが、都合により中止することになりました。問い合わせは、市生活文化課(☎2121内線232)へ。

定例会 沖地区特委を設置

第四回定例会市議会は、九月九日から三十日まで開催され、市長提出の十四議案と議員提出の二議案が審議されました。

議員提出議案のうち、「暴力追放に関する決議」が全会一致で可決となり、「老人入院見舞金の支給に関する条例の制定について」は、継続審議となりました。人事案件では、教育委員任期満了に伴う北村春江・黒田久寅両氏の再任が同意されました。また、芦屋沖地区の土地利用計画および湾岸道

が後を絶たず、市民生活に不安と恐怖を与えていることは、法治国家として誠に憂慮に堪えないところである。健康で明るく幸福なまちづくりを進める芦屋市として、こうした動きを黙視することはできず、いかなる暴力も許すことはできない。よって、本市議会は、取り締まりにあたる関係機関を強く支援するとともに、諸団体と一丸となって暴力追放運動を展開し、安全で快適な国際文化住宅都市実現のため邁

暴力追放の決議(全文)

先般、神戸市内の住宅地で発生した暴力団組員による警察官銃撃事件をはじめ、全国各地でいろいろな形の反社会的行動

進める決意を改めて表明する。以上決議する。昭和六十三年九月三十日 芦屋市議会

〈別表〉芦屋沖地区土地造成事業特別委員会

委員長	鈴木正三
副委員長	河上せつ子
委員	松木義昭 岩崎憲市 小川芳一 加藤信之介 門信雄 菅木孝雄 細川哲也 田中恵美子 久堀幸雄

問い合わせは、市議会事務局(☎2121内線552)へ。



市長随想 見聞ある記

朝夕は肌寒く、例年になく秋の深まりを早く感じます。早朝、清澄な空気を味わいながら、そこかしこのモクセイの香りに接すると、緑に恵まれた喜びと、緑の住宅都市を築いた先人の徳が偲(しの)ばれます。

しかし、緑あふれる住宅都市を標榜する本市の泣きどころは、公的な緑が意外に少なく、私邸の緑に依るところが大きいものがあります。前にも申しあげましたが、ひとつの邸宅がマンションに建て替わると、大きな緑の減少とコンクリートの増えがもたらされます。

まして、二年後の市制施行五十周年に合わせて、市庁舎の増改築の計画が進んでいますが、市役所前の駐車場は不適切である、もっと美しくしては、とのご意見が強いので、この機会に現庁舎南側に地下ガレージを備えた新庁舎を増築し、現在の市役所前広場を、芦屋市の玄関にふさわしい、緑の中に市民が憩える場づくりを、と考えています。

(芦屋市長 山村康六)



園児による花壇づくり

市民の健康を守る 基幹病院として整備

市立芦屋病院では、九月二十六日に新しい外来棟がオープンし、診察が始まっています。

南病棟（旧本館）は、昭和三十一年に建てられ、既に二十五年を経過し、手術室を中心とした中枢施設が老朽化し手狭になっています。

市立芦屋病院では、九月二十六日の外來棟オープン前に、二十二日午前、来賓・関係者など二百人の出席を得て竣工記念式典を行いました。

その席上、元永定正画伯を迎えて、玄関横の吹き抜けの壁にかかる縦四角、横五段の大壁画の序幕式を行いました。

外來棟は、鉄筋コンクリート造り三階建て、延べ面積約三千九百平方メートルの、天井から自然光を採り入れた明るい雰囲気を持つ建物です。

今回の第四期増改築工事では、外來棟の建設とともに、南病棟にある手術室設備の高度化を図ることが大きな目的です。

手術室は、現在の三室から五室に増やし、設備・機器・空気清浄度とも将来を見通したものにしています。

来年の三月完成を目前に、引き続き工事に当たっています。

バス停「芦屋病院前」は外來棟北に一階は、救急診療部門になっています。

正面玄関は、二階になっており、受付、整形外科・小児科・産婦人科・耳鼻いんこう科・薬局など、三階には、内科・泌尿器科・外科・産婦人科・眼科・検査室など、外來棟と他の三棟とは、三階の渡り廊下でつながっています。

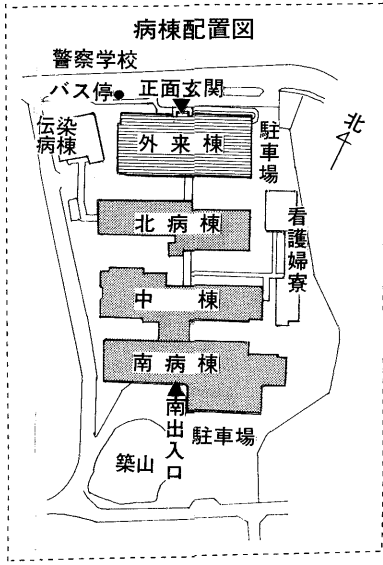


元永定正画伯の大壁画

第4期増改築工事進む 市立芦屋病院



9月26日オープンした外來棟



外來棟オープンに伴い、阪急バス停留所「芦屋病院前」は、外來棟の北側に移転しています。

で、ご注意ください。

問い合わせは、市立芦屋病院総務課（☎2156）へ。



正面玄関風景



診療科風景

二階が正面玄関になっていて、外來棟の北側に移転しています。

で、ご注意ください。

問い合わせは、市立芦屋病院総務課（☎2156）へ。



診察はすべて予約制。受付へお越しください。

施設をご紹介します

3階

三階は、診療科以外に医療相談室があります。

病室のために通院・入院の治療をされているかたで、①健康保険がきれるか、②入院の費用が心配だ、③退院後に仕事ができるかどうか、④退院後に家庭生活ができるかどうか、⑤治療中に不安や心配があるかたは、お越しください。（場所は、渡り廊下手前にあります。）

1階

一階は、救急診療部門です。

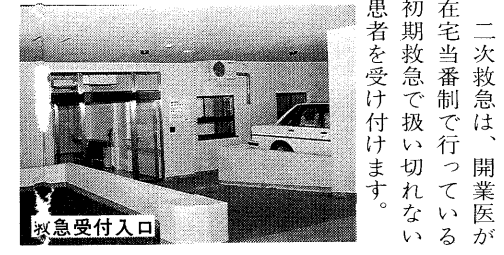
小児科と内科の二次救急を受け付けています。

小児科は、木・土曜日の夜間日・祝日・年末・年始の昼夜です。内科は全日です。

二次救急は、開業医が在宅当番制で行っている初期救急で扱いきれない患者を受け付けます。



診察を待つ内科の患者さん



救急受付入口

初めて診察に来られるかたに

外来初診の受付時間

階	診療科目	前		後
		午	前	午
3階	内科	平日	8時30分～11時30分	月曜日～金曜日
	外科	月曜日～土曜日		
	泌尿器科	月曜日～土曜日		
	産婦人科	月曜日～土曜日		
	眼	月曜日～土曜日		
2階	小児科	月曜日～土曜日		月・水・金曜日
	整形外科	月曜日～土曜日		
	耳鼻いんこう科	月～水・金・土曜日		
1階	歯科	木曜日は形成外科の専門外来		

専門外来をご利用ください

より効果的に診察・治療ができるように、それぞれの医師が、特に専門とする疾患について診察日を設定しています。

専門外来	診察日	診察時間(午前のみ)
循環器の疾患	月曜日	8時30分～11時30分
糖尿病・痛風の疾患	火曜日	8時30分～11時30分
肝臓・胆のう・すい臓の疾患	水曜日	8時30分～11時30分
胃腸の疾患	木曜日	8時30分～11時30分
血液・呼吸器の疾患	金曜日	8時30分～11時30分
アレルギー・免疫の疾患	土曜日	8時30分～11時

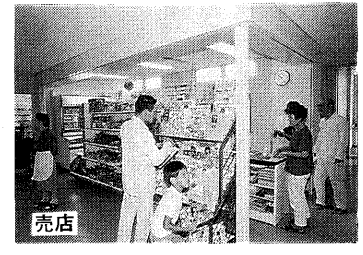
内科 ▶内容…下表のように、曜日ごとに専門外来の診察をします。▶予約制…診療待ちの時間を短縮するため、予約制です。初診のかたは、一般外来で受診し、2回目の診察から予約してください。

外科 ▶内容…漢方外来▶診察日…毎週火曜日▶受付時間…午後零時45分～2時

産婦人科 ▶内容…不妊外来▶診察日…毎週金曜日▶受付時間…午後零時45分～2時

耳鼻いんこう科 ▶内容…形成外科。口唇裂(こうしんれつ)、口蓋裂(こうがいれつ)、耳介(じかい)奇形、外傷の痕癢(はんごん)▶診察日…毎週木曜日▶受付時間…午前8時30分～11時30分

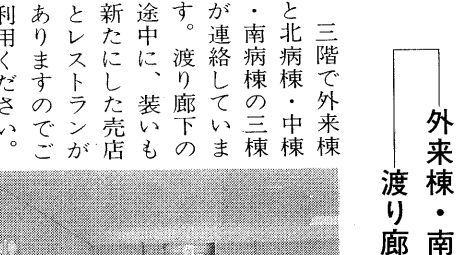
三階で外来棟と北病棟、中病棟・南病棟の三棟が連絡してあります。渡り廊下の途中に、装いも新たにした売店とレストランがありますのでご利用ください。



売店



レストラン



渡り廊下

募 集

阪神福祉事業団

臨時職員

職種：指導員・寮母・調理員・定員：若干名

対象：45歳以下の女性

申し込み：10月20日(木)までに、阪神福祉事業団事務局(〒651-14西宮市山口町下出口1650番地26、☎078-903-1661)へ

訓練期間：64年4月上旬～65年3月上旬

会場：阪神友愛食品(株)(西宮市鳴尾浜3丁目7-3)

対象：食品加工工10人

定員：食品程度 療育手帳所持者、健康で自力通所できる人

費用：無料

申し込み：11月15日

試験：11月15日

特別児童扶養手当証書(火)までに、保護課障害・母子福祉係(☎2122)へ

精神薄弱者 能力開発センター

精神薄弱者のかたを対象に、職業的自立のための訓練を通じて、就労に对应できる基礎的能力を身につけます。

訓練期間：64年4月上旬～65年3月上旬

会場：阪神友愛食品(株)(西宮市鳴尾浜3丁目7-3)

対象：食品加工工10人

定員：食品程度 療育手帳所持者、健康で自力通所できる人

費用：無料

申し込み：11月15日

試験：11月15日

特別児童扶養手当証書(火)までに、保護課障害・母子福祉係(☎2122)へ

国民健康保険 保険証の更新

現在お持ちの保険証は、11月末で有効期限が切れます。新証は、11月中旬から下旬に更新する予定です。

更新方法は、原則として郵送で行いますが、所得申告をしていないかたや、保険料が未納のかたは、保険係窓口で更新することになりますので、ご注意ください。

更新日程など詳しくは

納期

今月が納期です。忘れずに期限内に納めましょう。

- 市県民税(普通徴収)第3期(10月1日～31日)
- 法人市民税・事業所税(8月決算法人)
- 国民年金保険料10月分
- 国民健康保険料第4期

納付には便利な口座振替のご利用を

おわびと訂正

本紙10月1日7面「パイラインの休止」の記事で、環境施設課の電話番号は、☎5391の誤りでした。訂正いたします。

88 人権啓発講演会

くらしの中から 人権を考える

10月20日～12月1日(毎週木曜日)

▶時間…午後7時～9時 6時30分から受付

▶会場…上宮川文化センター・ホール

▶定員…100人

▶受講料…無料

▶申し込み…10月15日から上宮川文化センターで受け付け

問い合わせ 上宮川文化センター(☎9229)

回	月日(曜)	テーマ	講師
1	10月20日(木)	世界人権宣言、国際人権規約とわたくしたち	龍谷大学教授 金東勲氏
2	10月27日(木)	婦人の人権—家庭・職場の実現から—	弁護士 氏家都子氏
3	11月10日(木)	障害者からみた人権—生活する立場から—	大阪府同和地区総合福祉センター 楠敏雄氏
4	11月17日(木)	人種隔離政策(アパルトヘイト)とわたくしたち	大阪外国語大学 講師 神野明氏
5	11月24日(木)	在日朝鮮人の生活と人権—社会保障の実現から—	関西大学 講師 山本冬彦氏
6	12月1日(木)	高齢者からみた人権—これからの高齢化社会を考える—	大阪府同和地区総合福祉センター 東野正尚氏

高齢者スポーツ大会

10月30日(日) 10時から(雨天のときは11月6日(日)に延期)

▶会場 宮川小学校校庭

▶対象 65歳以上のかた

▶内容 玉入れ・ゲートボールリレー・ブロック対抗リレー。宮川小学校児童との交流ゲームもあります(競技参加者に記念品進呈)。

申し込み 老人クラブ会員のかたは各地域クラブ会長へ。会員外のかたは市高年福祉課へ。

当日は、飛び入りのゲームも用意していますから、会員外のかたも積極的にご参加ください。

問い合わせ 市高年福祉課(☎2121内線338)

あじち米まじり

午前10時～午後3時

11月6日(日)

会場 岩園小学校校庭

内容 もちつきともちの販売、わた菓子、アメ細工、米料理の実演と試食コーナー、米の展示即売、ヨーヨーつり、風船サービス、芦屋でとれた野菜の即売

問い合わせ 市経済課消費生活係(☎2121内線325)

文化ゾーンはどのように整備されるのですか

来年度に、美術館・資料館の建設を予定

伊勢町文化ゾーンに、図書館に続き谷崎潤一郎記念館がオープンした。文化ゾーンはどのように整備されるのですか。

市では文化の香りたかいまちづくりを目指して、市民の皆さんに、郷土ゆかりの作家や芸術家の業績に親しみ、学んでいただくための施設や、生涯学習の拠点を整備する予定です。

その文化ゾーン構想具現化の第一弾として、昨年七月に新図書館がオープンし、市民の生涯学習の拠点となっています。

文化ゾーン整備の二番目は、このほど新図書館の西隣に開館した谷崎潤一郎記念館です。

記念館には、展示室・資料室をはじめ、映像展示の設備等を備え、谷崎文学研究の拠点を目指しています。

文化ゾーンの整備は引き続き進め、来年度には、美術館・郷土資料館の建設を予定しています。また、芦屋ゆかりの故小出橋重画伯のアトリエも移築される予定です。

教育内容の充実をめざして

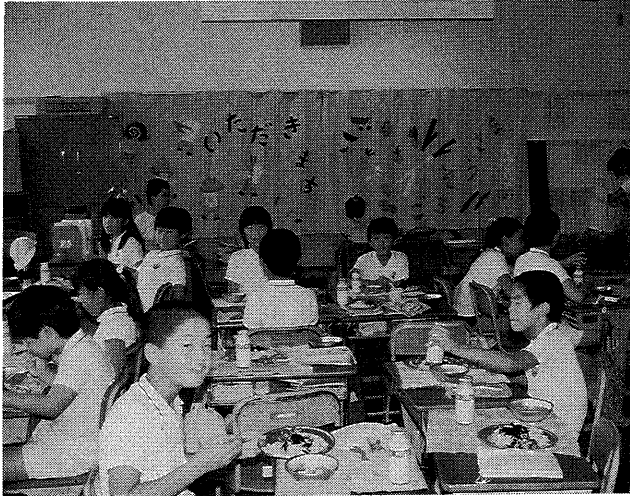
—全小・中学校で研究会—

学校生活で一番の中心は授業。「子供たちが意欲的に学習にとりくむこと」を目標に、各学校が授業の研究を進めてきました。体験的で具体的な学習を重視し、生き生きと自分から積極的に学習に参加する姿は、生涯学び続ける力の育成につながっていくものと思います。

今まで、校内の授業研究会中心の学校が多かったのが、今年度は全国発表四校、阪神間向け発表二校、市内向け発表が残ります。全小・全中・中学校が授業を公開します。全国的に見てもあまり例をみない規模の研究発表会が、朝日ヶ丘小学校を皮切りに始まっています。

三校が文部省指定研究発表

まず、「学校給食改善研究」で発表するのが岩園小学校。「食べる給食」



黒板にもカーテン……「いただきます」(岩園小学校)

から「心を育てる給食」へ、発想を転換。学校給食の時間は心理的にも開放される楽しいひととき。クラスの人や先生とお互いが理解し合ったりする、人間的なふれあいの大切な場として、発想を転換。学校給食の時間は心理的にも開放される楽しいひととき。クラスの人や先生とお互いが理解し合ったりする、人間的なふれあいの大切な場として、

次に、「教育課程」で研究発表するのが打出浜小学校。「主体的に考え行動する子供の育成」を目標に掲げています。

「自習による力」の育成

市指定で全国発表をむかえる三条小学校。「主体性を培う」授業研究にとりくみ、「ひとり勉強」とよぶ自習自習する力を一人ひとりの子に身につけることを目指してきました。

身近に起こることが疑問を感じ、「いつか



朝会で発表する「海外交流委員会」の児童(精道小学校)

自分の力で解き明かした「そんな気持ちで授業に結集させることを試みてきました。子供の持つ個性能力をどう高めているかを発表します。

各小・中学校の研究内容と研究発表日

◎印は保護者・市民にも公開します。

学校名	研究内容	研究発表
精道小学校	国際理解教育 (全教科)	12月2日(金) ◎
宮川小学校	生き生きと参加できる授業の創造 (総合学習)	11月25日(金) 11月30日(水)
山手小学校	読みを深める授業の創造 (国語)	10月20日(木)
岩園小学校	学校給食改善研究	11月2日(水) ◎
朝日ヶ丘小学校	たくましい体の子、ゆたかな心の子 (算数)	10月6日(木)
三条小学校	主体性を培う授業の研究 (国語)	11月10日(木)
潮見小学校	心豊かな子どもを育てる (全教科)	11月1日(火)
打出浜小学校	教育課程・コンピューター研究 (国語)	11月2日(水)
浜風小学校	生き生きと自ら学ぶ子 (全教科)	11月11日(金) ◎
精道中学校	授業をつくる (算数)	10月21日(金)
山手中学校	やる気をひき出す授業の創造III (学年別)	11月28日(月)予定
潮見中学校	いきいきとした授業の創造 (学年別)	11月下旬
		11月10日(木) 17日(木)

「やる気をおこさせる授業」。「わかりやすい授業」を目指し、授業の進め方と生徒の反応を分析していきま。

授業中落ち着かない生徒を、どう意欲的に授業に参加させるかが大きな課題です。

今までは、他の中学校や校区内の小学校の先生が参加することは、ほとんどありませんでしたが、交流が始まります。

阪神地区の二つの研究会

市内の小・中学校で開催

潮見小学校では十一月三十日に「阪神学校図書研究会」が開かれます。この会は阪神間の小学校の図書関係の先生たちの研究会です。

当日は、低・中・高学年別に、読書指導の授業(国語)を公開します。「読書の秋」、本離れが

三中学も授業公開

三中学とも一学期は教科部ごと(たとえば国語科グループ)で授業研究会を終えました。二学期

「同じ人間 差別をなくす 勇気を出そう」
三条小学校六年 徳地 民夫くん
(「差別をなくそう県民運動」の募集作品)

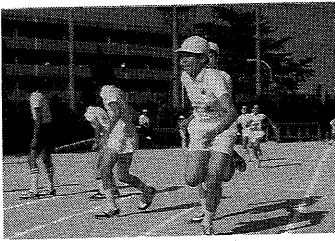
このページは市教育委員会総務課(☎2121内線501)で編集しています。

秋空のもとで競った!

第一回小学校陸上競技記録会

九月十七日(土)午後から、市教育委員会の主催により打出浜小学校で行われました。四・五・六年の児童およそ二百五十人が参加しました。

教育長の「力いっぱい、いい記録をめざして」という激励のあと、「四年生男子の六十メートル走」



力走の四百メートルリレー

「新記録」。来年度の記録会で記録をぬりかえようと練習に励む子供が出てくることを期待しています。

第1回芦屋市小学校陸上競技記録会の記録

種目	男子	女子
4年 60m走	10秒00	10秒04
5年 80m走	11秒81	13秒15
6年 80m走	11秒85	12秒98
5年 400mリレー	1分5秒10	1分10秒13
6年 400mリレー	1分2秒22	1分10秒38

この「広報あしや」を公演当日ご持参のうえご来場ください。前売券扱いとします。ご利用ください。

来春予告! 平幹二郎主演 木冬社公演
芸術選奨受賞 夢去りて、オルフェ
清水邦夫=作・演出
3/25・26日
昭和は果たしてなんの祭りの準備だったのか
チケット発売 '89.1月上旬予定

NEW YEAR
コンサート
1月8日(日) PM 2:00~
前売 ¥3,000
当日 ¥3,300
テレマン室内管弦楽団
ソリスト/樋口あゆ子(P)
稲垣 稔(G)

11.25(金)
午後6時30分
前売 2,300円
当日 2,500円
桂枝雀独演会
七度狐 桂枝雀
米揚げ 桂枝雀々
鶴満寺 桂枝雀
算段の平兵衛 桂枝雀
中入
(英語落語)
驚とり 桂枝雀
70歳以上の市民30人を無料招待
申し込みは、往復はがき(必ず「桂枝雀独演会」と住所・氏名・電話番号を記入)で、ルナ・ホール協会へ。11月15日の消印まで有効。

楽しいいっぱい
ルナ・ホール
お問い合わせ
ルナ・ホール協会
業平町8-24
(☎31-4962)