

# 事業実施状況について

(令和6年度)

I	高齢者生活支援センター活動状況報告書	1
II	介護予防事業の実績	7
III	介護保険事業の実績	8

# 1 圏域概況（高齢者、認知症人口）

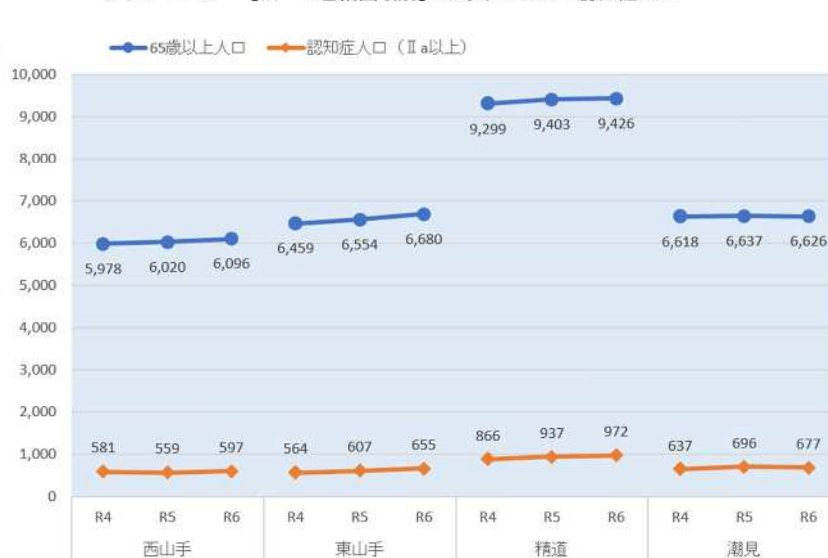
## 別添資料01 地域包括支援センター業務

市全体の65歳以上人口は微増しているが、圏域別にみると概ね横ばい傾向がみられる。  
認知症人口の目安として、介護保険認定調査票より「認知症日常生活自立度がⅡa以上」の方の推移を示している。  
令和6年10月より、打出浜包括が設立され5圏域となったが、3年間の推移比較のためグラフ1-2では旧4圏域の数値を示している。認知症人口は微増しているが、割合では令和4年度比で0.8%増となっている。

グラフ1-1 市内 65歳以上人口・認知症人口



グラフ1-2 【旧 4 包括圏域別】 65歳以上人口・認知症人口



説明資料

1



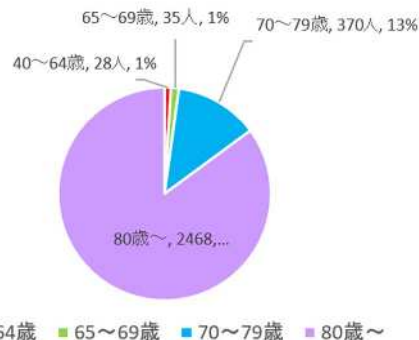
# 1 圏域概況（認知症人口）

《認知症人口（「認知症日常生活自立度がⅡa以上」の方）の推移の分析》

認知症人口は、80歳以上が全体の85%を占めており、69歳以下は、1%程度となっている。  
ⅡaからMの分類の中で、Ⅱbが最も多く、Ⅲa以上の合計の約2倍程度の人数となっている。  
(Ⅱa・b=1,952人、Ⅲa以上=949人)

グラフ1-3 年代別 認知症人口 (令和6年度)

年代	Ⅱa以上合計	Ⅱa	Ⅱb	Ⅲa	Ⅲb	Ⅳ	M
40~64歳	28	12	2	6	1	6	1
65~69歳	35	16	9	7	1	1	1
70~79歳	370	121	135	69	14	30	1
80歳~	2468	640	1017	539	102	160	10
合計	2901	789	1,163	621	118	197	13



説明資料

2



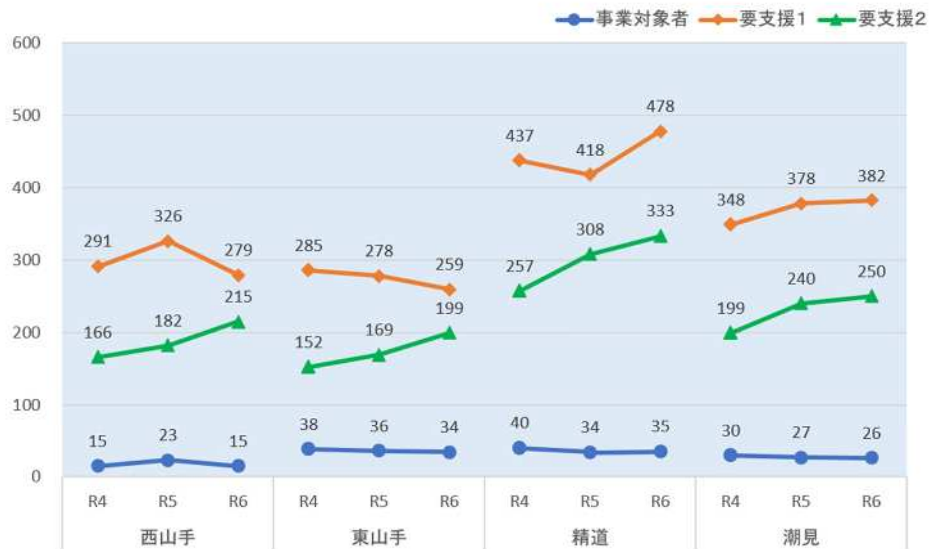
# 1 圏域概況（事業対象者、要支援対象者人口）

要支援2の対象者は前年比で約10%増となっている。総合事業のサービスののみを利用できる事業対象者は減少している。圏域別にみても同様の傾向がみられる。要支援1・2および総合事業の合計人数は増加しており、令和4年度比で約11%増となっている。

グラフ2-1 事業対象者・要支援対象者合計



グラフ2-2 【旧 4 包括圏域別】事業対象者・要支援対象者人口



説明資料

3



# 1 圏域概況（事業対象者、要支援対象者人口）

5包括圏域別でみると、精道・潮見圏域の対象者を打出浜圏域に分散できたことがわかる。

グラフ2-3 【5 包括圏域別】事業対象者・要支援対象者人口



説明資料

4



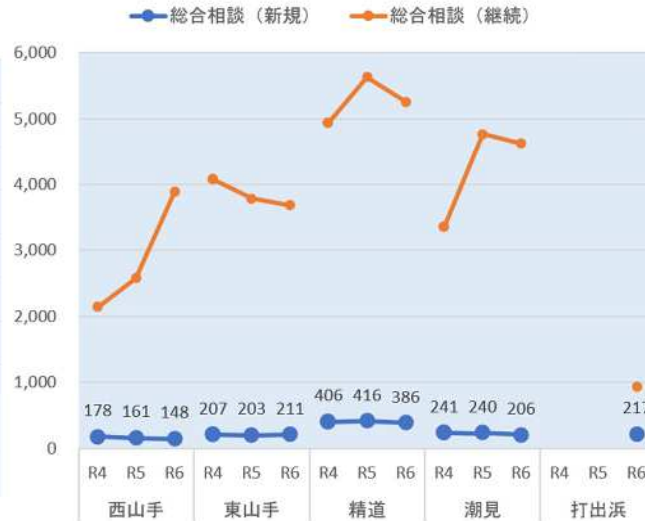
## 2 高齢者の総合相談について（相談件数【新規・継続】）

全体の相談件数のうち、新規相談は前年比15%増、継続相談は前年比10%増となり、増加傾向にある。令和6年度10月に精道・潮見圏域の一部を打出浜圏域へ移管したことにより、圏域別では精道・潮見圏域が減少しているように見える。しかし、精道・潮見・打出浜圏域の合計を算出すると、新規・継続相談ともに前年と比べ大幅に増加している

グラフ3-1 総合相談件数推移（合計）



グラフ3-2 総合相談件数推移（圏域別）



グラフ3-3

精道+潮見+打出浜 合計



説明資料

5

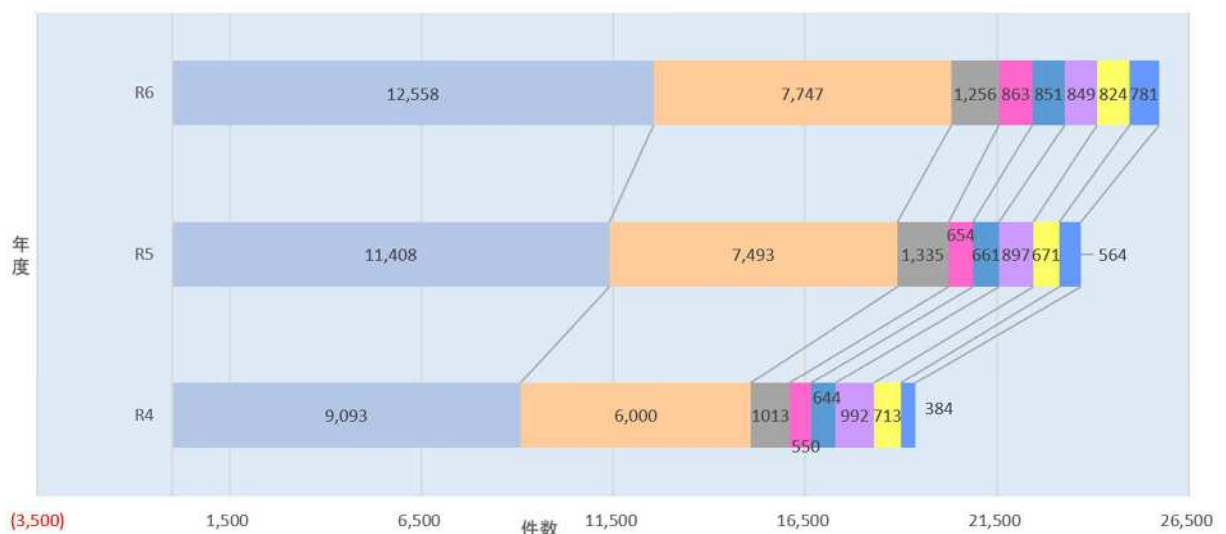


## 2 相談内容

相談内容は、介護保険に関することと健康（保健・医療）に関することが全体の約8割を占めている。令和6年度は、介護保険に関する相談が前年より微増し、介護保険サービスの需要の高まりがうかがえる。相談件数は実数としても増加傾向にある。

グラフ4 相談内容

- 介護保険に関すること
- 健康（保健・医療）に関すること
- 総合事業に関すること  
（チェックリスト実施を含む）
- 地域資源に関すること
- 状況確認・安否確認
- 認知症に関すること
- 権利擁護支援に関すること
- 施設（入所）に関すること



説明資料

6



### 3-1 介護予防ケアマネジメント（予防プラン作成）

精道・潮見圏域は、打出浜圏域への移管により件数が減少している。全体としては委託率が微減したものの、約4割が委託である。予防ケアプラン作成件数は微増している。自立支援・重度化防止につながるケアプランを作成できるケアマネジャーのスキルが求められており、引き続き地域ケア会議等を通じてスキル向上に努める必要がある。

グラフ5-1 予防プラン件数（圏域別）



グラフ5-2 予防プラン件数（合計）



説明資料

7

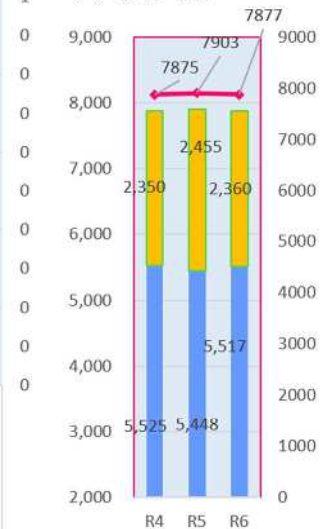
### 3-2 介護予防ケアマネジメント（総合事業に関するケアプラン作成）

総合事業に関するケアプラン作成件数は、全体として委託率がやや減少し、直営実施が増加している。東山手・精道では委託率がやや増加している一方、西山手・潮見では委託率が減少している。全体のケアプラン作成件数はやや減少した。

グラフ6-1 総合事業に関するケアプラン件数（圏域別）



グラフ6-2 合計



説明資料

8

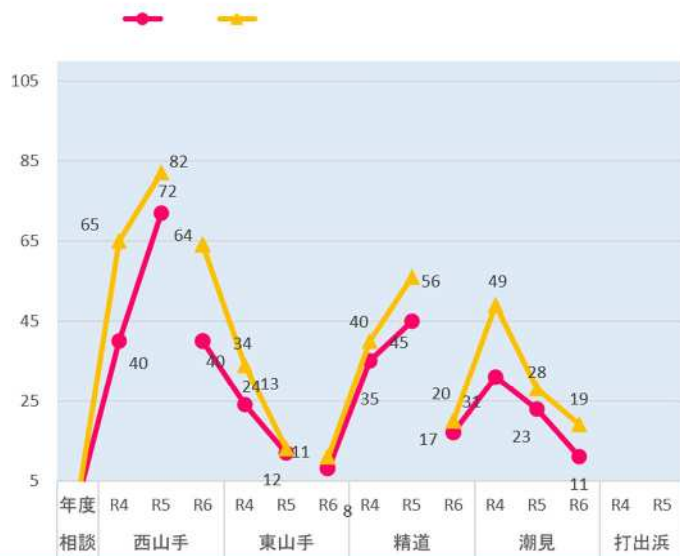
### 3-3 介護予防ケアマネジメント（ケアマネジャーからの相談件数）

令和6年度は、実人数101人、延べ件数146件と、前年比で実人数・延べ人数ともに減少したが、令和4年度比では大きな変化はない。

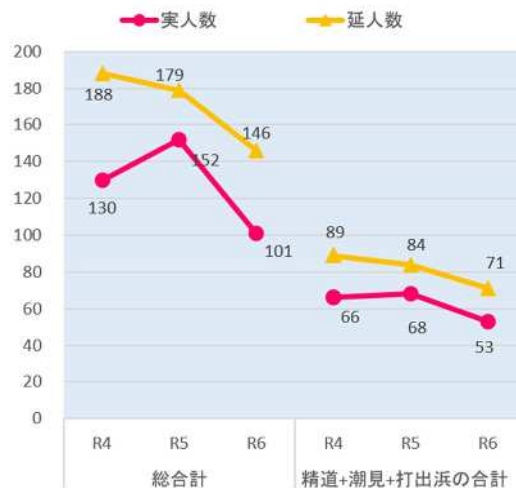
現場の所見として、ケアマネジャーからの相談のハードルは以前より低くなっている。

今後も、ケアマネジャーが相談しやすい協力機関としての役割を果たせるよう、周知・啓発や職員の知識研鑽に努めたい。

グラフ7-1 ケアマネジャーからの相談件数（圏域別）



グラフ7-2 ケアマネジャーからの相談件数（精道+潮見+打出浜の合計、総合計）



説明資料

9



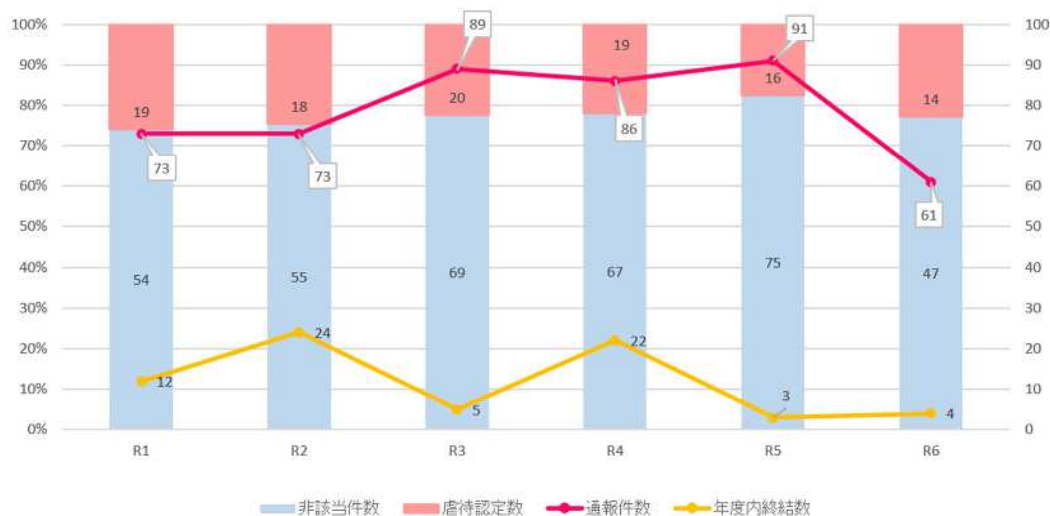
### 4 権利擁護業務（虐待対応件数）

虐待通報件数は令和元年度以降増加傾向にあったが、令和6年度は減少した。

一方で、年度内の終結件数は横ばいで推移しており、ケースの長期化傾向がみられる。

また、虐待認定率は前年比で増加しており、支援対応の負担は前年以上となっている。

グラフ8 虐待通報件数推移



説明資料

10



## 5 地域ケア会議・ネットワーク

地域ケア会議について、自立支援型の会議の開催回数を令和6年度から、年6回に変更している。個別の地域ケア会議については、下記のとおり年間数件程度の開催となっている。地域ケア会議ではないが、その他個別事案にかかる会議等は、グラフのとおり、実施しており、精道圏域以外は件数が多くなっている。

グラフ9 地域ケア会議の実施

地区	自立支援型	個別相談	合計
西山手	6	2	8
東山手	6	2	8
精道	6	4	10
潮見	6	2	8
打出浜	0	1	1
合計	24	11	35

グラフ10 その他の会議の実施回数

西山手	東山手	精道	潮見	打出浜	合計
234	112	45	306	105	802



## II 介護予防事業の実績

### 1. さわやか教室の参加者数及び実施日数

実施場所	R5年度			R6年度			R7年度(見込)		
	実人数(人)	延べ人数(人)	実施日数(日)	実人数(人)	延べ人数(人)	実施日数(日)	実人数(人)	延べ人数(人)	実施日数(日)
東山手圏域(※1)	107	784	93	99	590	98	16	97	23
西山手圏域(※1)	37	348	36	48	487	36	42	391	36
精道圏域(※1)	57	319	36	54	335	36	42	354	24
潮見圏域(※1)	31	204	26	42	305	35	24	155	26
打出浜圏域(※1)	/	/	/	/	/	/	14	96	16
アクティブライフ芦屋	17	104	20	31	241	40	38	290	60
老人福祉会館	110	1,007	88	103	976	86	102	906	88
セントラルウェルネスクラブ芦屋	120	1,186	94	116	1,110	84	112	1,106	96
水浴訓練	113	853	130	123	1,119	131	210	1,858	198
介護予防センター(体操)	135	1,244	89	154	1,261	85	150	1,302	88
介護予防センター(音楽リズム)	37	280	19	40	284	20	40	252	20
合計	764	6,329	631	810	6,708	651	790	6,807	675

(※1)高齢者生活支援センターが主体となって実施しており、実施場所は開催年度毎に異なります。

### 2. さわやか教室の評価(教室参加前後)(※2)

維持改善	体力測定										基本チェックリスト		主観的健康観	
	握力右		握力左		開眼片足立ち右		開眼片足立ち左		TUG(秒)		人数(人)	割合	人数(人)	割合
	人数(人)	割合	人数(人)	割合	人数(人)	割合	人数(人)	割合	人数(人)	割合				
改善	55	36%	61	39%	77	49%	75	48%	96	61%	99	38%	29	11%
維持	49	32%	41	26%	45	29%	47	30%	21	13%	123	47%	214	81%
悪化	48	32%	54	35%	34	22%	34	22%	40	25%	41	16%	20	8%
合計	152	100%	156	100%	156	100%	156	100%	157	100%	263	100%	263	100%

(※2)高齢者生活支援センター実施分を除いた、R7年度第1・第2クールの実績で掲載しています。

### 3. その他の介護予防に係る取組

実施事業	R5年度		R6年度		R7年度(※3)		
	目標	実績	目標	実績	目標	実績	
介護予防センター事業	予防センター新規登録者数(人)	/	157	120	164	130	140
	予防センター利用延べ人数(人)	/	21,718	/	23,590	/	18,823
	トレーナー派遣事業(回)	42	64	46	38	50	32
	リーダー養成講座受講人数(人)	/	22	/	6	/	9
高齢者の保健事業と介護予防等の一体的な実施	通いの場への訪問(回)	/	26	/	13	/	15
	参加者実人数(人)	/	177	/	105	/	91
	参加者延べ人数(人)【A】	/	281	/	152	/	137
	立ち寄り型事業(回)	/	3	/	5	/	4
	参加者延べ人数(人)【B】	/	60	/	152	/	200
一体的実施参加延べ人数(人)【A+B】	/	341	350	304	370	337	
その他	介護予防教室等から立ち上がった自主活動グループ数	6	5	5	6	5	1

(※3)R7.12時点の実績値を掲載しています。

### Ⅲ 介護保険事業の実績

#### 1. 決算状況

(単位：千円)

歳 入				歳 出			
項 目	4年度	5年度	6年度	項 目	4年度	5年度	6年度
1 介護保険料	2,013,972	2,021,748	2,347,783	1 総務費	212,396	262,886	251,793
(1) 現年度分	2,008,372	2,016,673	2,340,986	(1) 人件費	142,776	170,100	177,640
(2) 滞納繰越分	5,600	5,075	6,797	(2) 一般管理費等	30,685	40,217	30,349
2 国庫支出金	2,139,694	2,195,060	2,177,180	(3) 介護認定審査会費	38,935	52,569	43,804
(1) 国庫負担金	1,591,433	1,618,168	1,683,907	2 保険給付費	8,317,453	8,664,412	9,065,162
(2) 国庫補助金	548,261	576,892	493,273	(1) 居宅介護サービス給付費	3,751,258	3,943,162	4,246,899
3 支払基金交付金	2,368,110	2,464,039	2,599,097	(2) 地域密着型介護サービス給付費	1,400,122	1,380,531	1,323,764
4 県支出金	1,265,817	1,317,297	1,370,610	(3) 施設介護サービス給付費	1,931,771	2,057,081	2,153,607
5 繰入金	1,428,904	1,526,762	1,543,001	(4) 居宅介護福祉用具購入費	9,734	10,027	9,920
(1) 一般会計繰入金	1,428,904	1,526,762	1,543,001	(5) 居宅介護住宅改修費	14,820	13,829	15,557
(2) 基金繰入金	0	0	0	(6) 居宅介護サービス計画給付費	408,409	415,554	435,316
6 繰越金	242,113	168,813	55,915	(7) 介護予防サービス給付費	290,782	312,214	325,463
7 市債	0	0	0	(8) 地域密着型介護予防サービス給付費	3,967	5,907	8,227
8 諸収入	878	3,440	37,044	(9) 介護予防福祉用具購入費	3,969	4,489	4,275
9 その他の収入	696	1,117	2,232	(10) 介護予防住宅改修費	15,040	15,072	15,998
				(11) 介護予防サービス計画給付費	57,346	60,987	63,777
				(12) 審査支払手数料	8,033	8,323	8,761
				(13) 高額介護サービス費	267,265	282,506	294,597
				(14) 高額介護予防サービス費	697	656	896
				(15) 高額医療合算介護サービス費	44,352	44,589	47,584
				(16) 高額医療合算介護予防サービス費	740	431	750
				(17) 特定入所者介護サービス費	109,123	109,046	109,719
				(18) 特定入所者介護予防サービス費	25	8	52
				(19) 市特別給付費	0	0	0
				3 財政安定化基金拠出金	0	0	0
				4 地域支援事業費	481,873	507,816	510,843
				5 介護給付費準備基金積立金	117,989	72,557	30,141
				6 財政安定化基金償還金	0	0	0
				7 諸支出金	161,660	134,690	125,837
計	9,460,184	9,698,276	10,132,862	計	9,291,371	9,642,361	9,983,776
歳入歳出差引	168,813	55,915	149,086				

## 2. 介護保険の被保険者数

### (1) 第1号被保険者数

(単位：人)

年 齢 区 分	被 保 険 者 数		
	4 年 度	5 年 度	6 年 度
6 5 歳以上 7 5 歳未満	12,541	11,967	11,561
7 5 歳以上 8 5 歳未満	10,481	11,230	11,658
8 5 歳以上	5,625	5,717	5,840
(再掲)外国人被保険者	304	322	341
(再掲)住所地特例被保険者	383	386	399
計	28,647	28,914	29,059

### (2) 所得段階別第1号被保険者数

(単位：人)

所得段階	標準割合	保険料月額	被保険者数	
			4 年 度	5 年 度
第 1 段 階	0.30	1,730円	4,851	4,891
第 2 段 階	0.50	2,870円	2,120	2,195
第 3 段 階	0.70	4,020円	1,885	1,990
第 4 段 階	0.875	5,020円	3,400	3,383
第 5 段 階	1.00	5,740円	2,827	2,747
第 6 段 階	1.10	6,310円	2,955	3,102
第 7 段 階	1.25	7,170円	4,067	4,018
第 8 段 階	1.50	8,610円	2,325	2,336
第 9 段 階	1.60	9,180円	995	1,048
第 10 段 階	1.75	10,040円	1,080	1,078
第 11 段 階	1.87	10,730円	458	457
第 12 段 階	1.975	11,330円	286	310
第 13 段 階	2.15	12,340円	453	420
第 14 段 階	2.25	12,910円	945	939
計			28,647	28,914

所得段階	標準割合	保険料月額	被保険者数
			6 年 度
第 1 段 階	0.285	1,770円	4,804
第 2 段 階	0.485	3,000円	2,206
第 3 段 階	0.685	4,240円	1,949
第 4 段 階	0.875	5,400円	3,179
第 5 段 階	1.00	6,180円	2,859
第 6 段 階	1.10	6,790円	2,639
第 7 段 階	1.25	7,720円	4,229
第 8 段 階	1.50	9,270円	2,521
第 9 段 階	1.70	10,500円	1,260
第 10 段 階	1.90	11,740円	729
第 11 段 階	2.10	12,970円	367
第 12 段 階	2.30	14,210円	282
第 13 段 階	2.40	14,830円	223
第 14 段 階	2.50	15,450円	164
第 15 段 階	2.60	16,060円	109
第 16 段 階	2.70	16,680円	275
第 17 段 階	2.80	17,300円	216
第 18 段 階	2.90	17,920円	1,048
計			29,059

### 3. 認定者数及びサービス受給者数

#### (1) 要介護（要支援）認定者数

< 4年度（R5.3.31現在）>

（単位：人）

	要支援1	要支援2	要介護1	要介護2	要介護3	要介護4	要介護5	計
第1号被保険者	1,421	848	1,296	689	708	565	454	5,981
65歳以上75歳未満	125	72	119	54	54	47	48	519
75歳以上	1,296	776	1,177	635	654	518	406	5,462
第2号被保険者	13	11	15	13	11	9	13	85
総数	1,434	859	1,311	702	719	574	467	6,066

< 5年度（R6.3.31現在）>

（単位：人）

	要支援1	要支援2	要介護1	要介護2	要介護3	要介護4	要介護5	計
第1号被保険者	1,385	929	1,295	713	694	594	492	6,102
65歳以上75歳未満	107	76	93	56	43	45	41	461
75歳以上	1,278	853	1,202	657	651	549	451	5,641
第2号被保険者	13	11	18	17	2	6	16	83
総数	1,398	940	1,313	730	696	600	508	6,185

< 6年度（R7.3.31現在）>

（単位：人）

	要支援1	要支援2	要介護1	要介護2	要介護3	要介護4	要介護5	計
第1号被保険者	1,396	982	1,317	734	729	663	454	6,275
65歳以上75歳未満	99	76	105	49	39	42	32	442
75歳以上	1,297	906	1,212	685	690	621	422	5,833
第2号被保険者	10	17	19	15	7	8	14	90
総数	1,406	999	1,336	749	736	671	468	6,365

#### (2) 居宅介護（介護予防）サービス受給者数

< 4年度3月>

（単位：人）

	要支援1	要支援2	要介護1	要介護2	要介護3	要介護4	要介護5	計
第1号被保険者	533	522	1,059	557	464	334	241	3,710
第2号被保険者	5	7	13	13	10	8	5	61
総数	538	529	1,072	570	474	342	246	3,771

< 5年度3月>

（単位：人）

	要支援1	要支援2	要介護1	要介護2	要介護3	要介護4	要介護5	計
第1号被保険者	546	580	1,029	604	465	323	249	3,796
第2号被保険者	7	6	16	15	2	6	8	60
総数	553	586	1,045	619	467	329	257	3,856

< 6年度3月>

（単位：人）

	要支援1	要支援2	要介護1	要介護2	要介護3	要介護4	要介護5	計
第1号被保険者	521	618	1,098	600	491	374	247	3,949
第2号被保険者	4	7	15	14	4	5	8	57
総数	525	625	1,113	614	495	379	255	4,006

## (3) 地域密着型（介護予防）サービス受給者数

&lt; 4年度3月 &gt;

(単位：人)

	要支援1	要支援2	要介護1	要介護2	要介護3	要介護4	要介護5	計
第1号被保険者	1	2	225	131	136	112	87	694
第2号被保険者	0	0	1	1	1	2	1	6
総数	1	2	226	132	137	114	88	700

&lt; 5年度3月 &gt;

(単位：人)

	要支援1	要支援2	要介護1	要介護2	要介護3	要介護4	要介護5	計
第1号被保険者	1	3	200	131	141	87	81	644
第2号被保険者	0	0	1	2	0	2	1	6
総数	1	3	201	133	141	89	82	650

&lt; 6年度3月 &gt;

(単位：人)

	要支援1	要支援2	要介護1	要介護2	要介護3	要介護4	要介護5	計
第1号被保険者	3	3	203	108	127	106	67	617
第2号被保険者	0	0	2	0	0	1	1	4
総数	3	3	205	108	127	107	68	621

## (4) 施設介護サービス受給者数

&lt; 4年度3月 &gt;

(単位：人)

	介護老人福祉施設	介護老人保健施設	介護療養型医療施設	介護医療院	計
第1号被保険者	298	251	2	7	558
第2号被保険者	3	3	1	0	7
総数	301	254	3	7	565

&lt; 5年度3月 &gt;

(単位：人)

	介護老人福祉施設	介護老人保健施設	介護療養型医療施設	介護医療院	計
第1号被保険者	320	259	0	12	591
第2号被保険者	4	2	0	0	6
総数	324	261	0	12	597

&lt; 6年度3月 &gt;

(単位：人)

	介護老人福祉施設	介護老人保健施設	介護療養型医療施設	介護医療院	計
第1号被保険者	327	262	—	9	598
第2号被保険者	6	1	—	0	7
総数	333	263	—	9	605

(5) 総合事業サービス利用量

< 4年度3月 >

	予防専門型訪問サービス	生活支援型訪問サービス	予防専門型通所サービス	介護予防ケアマネジメント
件数	646件	114件	882件	648件
日数	3,340日	446日	4,079日	— 日
給付額	12,001,661円	879,663円	15,251,171円	3,171,913円

< 5年度3月 >

	予防専門型訪問サービス	生活支援型訪問サービス	予防専門型通所サービス	介護予防ケアマネジメント
件数	617件	121件	701件	675件
日数	3,361日	476日	3,352日	— 日
給付額	11,419,887円	931,205円	18,309,450円	3,334,866円

< 6年度3月 >

	予防専門型訪問サービス	生活支援型訪問サービス	予防専門型通所サービス	介護予防ケアマネジメント
件数	624件	111件	729件	666件
日数	3,271日	418日	3,292日	— 日
給付額	11,812,534円	878,336円	17,053,539円	3,196,233円

#### 4. 保険料の状況

##### (1) 保険料収納状況

< 4年度 >

(単位：円)

区 分		調定額	収納額	還付未済額	不納欠損額	未納額	収納率
現 年 度 分	特別徴収	1,779,128,960	1,779,128,960	1,592,340	—	—	100.00%
	普通徴収	234,958,770	227,350,604	300,940	—	7,608,166	96.76%
	計	2,014,087,730	2,006,479,564	1,893,280	—	7,608,166	99.62%
滞納繰越分		24,652,988	5,596,849	2,700	1,864,510	17,191,629	22.70%
合 計		2,038,740,718	2,012,076,413	1,895,980	1,864,510	24,799,795	98.69%

< 5年度 >

(単位：円)

区 分		調定額	収納額	還付未済額	不納欠損額	未納額	収納率
現 年 度 分	特別徴収	1,772,903,310	1,772,903,310	1,067,600	—	—	100.00%
	普通徴収	249,680,060	242,512,270	189,790	—	7,167,790	97.13%
	計	2,022,583,370	2,015,415,580	1,257,390	—	7,167,790	99.65%
滞納繰越分		24,787,765	5,074,660	0	1,971,609	17,713,105	20.47%
合 計		2,047,371,135	2,020,490,240	1,257,390	1,971,609	24,909,286	98.69%

< 6年度 >

(単位：円)

区 分		調定額	収納額	還付未済額	不納欠損額	未納額	収納率
現 年 度 分	特別徴収	2,031,243,930	2,031,243,930	1,762,700	—	—	100.00%
	普通徴収	317,646,850	307,479,477	499,940	—	10,167,373	96.80%
	計	2,348,890,780	2,338,723,407	2,262,640	—	10,167,373	99.57%
滞納繰越分		24,899,826	6,758,444	38,880	1,349,864	16,791,518	27.14%
合 計		2,373,790,606	2,345,481,851	2,301,520	1,349,864	26,958,891	98.81%

##### (2) 保険給付支払状況

(単位：円)

区分	4年度	5年度	6年度
介護サービス等諸費	7,887,218,130	8,218,852,274	8,602,802,496
高額介護サービス等費	267,962,236	283,162,633	295,493,417
高額医療合算介護サービス等費	45,091,285	45,020,213	48,334,059
特定入所者サービス費	109,147,756	109,054,205	109,771,107
審査支払手数料	8,033,653	8,322,913	8,761,175
市特別給付費	0	0	0
計	8,317,453,060	8,664,412,238	9,065,162,254

##### (3) 地域支援事業状況

(単位：円)

区分	4年度	5年度	6年度
介護予防・生活支援サービス事業費	382,789,475	407,076,454	402,709,711
一般介護予防事業費	45,062,223	45,741,838	51,909,682
包括的支援事業・任意事業費	54,021,489	54,997,030	56,223,572
計	481,873,187	507,815,322	510,842,965