

# 芦屋市の給与・定員管理等について

## 1 総括

### (1) 人件費の状況（普通会計決算）

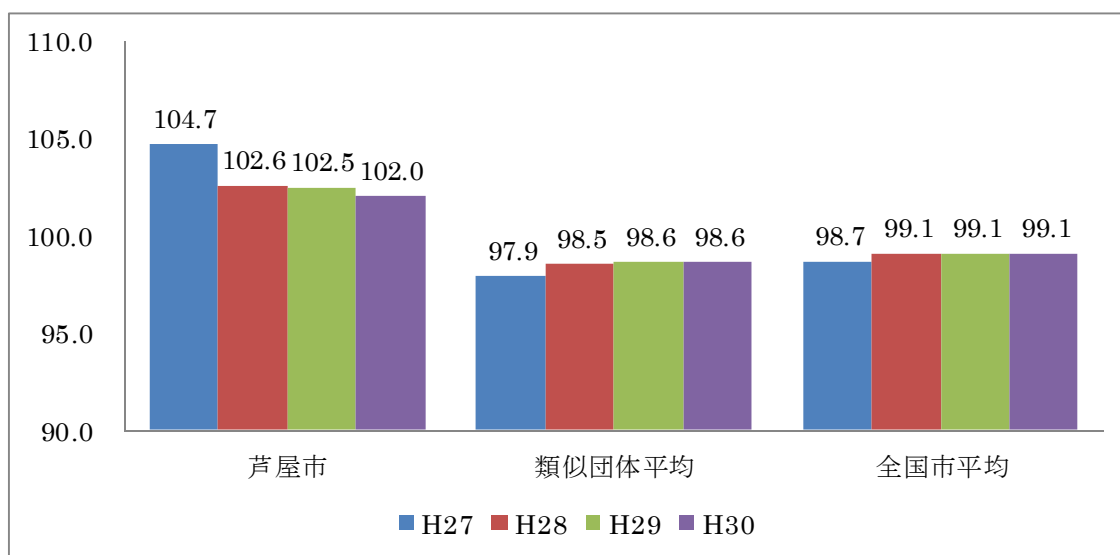
区 分	住民基本台帳人口 (30年1月1日)	歳 出 額 A	実質収支	人 件 費 B	人件費率 B / A	(参考) 28年度の人件費率
29年度	人 96,332	千円 45,887,572	千円 427,572	千円 7,841,129	% 17.1	% 16.9

### (2) 職員給与費の状況（普通会計決算）

区 分	職員数 A	給 与 費				(参考)一人当 たり給与費 B / A	(参考)類似団 体平均一人当 たり給与費
		給 料	職員手当	期末・勤勉手当	計 B		
29年度	人 724	千円 2,689,254	千円 1,139,762	千円 1,162,323	千円 4,991,339	千円 6,894	千円 6,178

- (注) 1 職員手当には退職手当を含まない。  
 2 職員数は、29年4月1日現在の人数である。  
 3 給与費については、任期付短時間勤務職員（再任用職員（短時間勤務））の給与費が含まれており、職員数には当該職員を含んでいない。

### (3) ラスパイレス指数の状況



- (注) 1 ラスパイレス指数とは、全地方公共団体の一般行政職の給料月額を同一の基準で比較するため、国の職員数（構成）を用いて、学歴や経験年数の差による影響を補正し、国の行政職俸給表（一）適用職員の俸給月額を100として計算した指数。  
 2 類似団体平均とは、人口規模、産業構造が類似している団体のラスパイレス指数を単純平均したものである。

- ※ 30年4月1日のラスパイレス指数が、①3年前に比べ1ポイント以上上昇している場合、②3年連続で上昇している場合、③100を超えている場合について、その理由及び改善の見込み

③本市では主に2つの要因によりラスパイレス指数が高くなっています。

1点目が、「新規採用者数の抑制」と「段階の世代の退職」を起因とした管理職の昇任年齢の引下げによる要因です。阪神・淡路大震災の復興財源を確保するために、新規採用者数の抑制や欠員不補充などの職員数の削減を行いました。併せて、管理職ポストについても整理・統合を行ってきましたが、団塊の世代の職員の定年退職に伴い、若い職員を管理職に登用することになり、同じ経験年数でも本市の給料月額の方が高くなっています。

2点目が国家公務員との昇任制度の差による要因です。国家公務員では高校卒業の職員が課長級以上になることは稀ですが、本市では高卒・短大卒であっても職務遂行能力に応じて部・課長に昇任しています。そのため、高校・短大卒の職員に係るラスパイレス指数が国よりも高い水準となっています。

本市の対応として、職員給与については、次長級、課長補佐級のポストの廃止、手当の廃止・変更、昇給の抑制など、給与制度を見直してきました。また、所属部署の統廃合による管理職ポストの適正化など計画的な組織体制に戻るよう取り組みを進めてきました。

しかしながら、これまでの取り組みだけではラスパイレス指数の漸減に時間を要してきたため、即効性を重視し、時限的に給料月額の減額措置を実施しています。

ラスパイレス指数についても、管理職ポストの整理や計画的な採用など、職員構成の改善等により、給与水準の適正化に向けた効果が出てきているため、今後は減少すると見込んでいますが、引き続き職員の適正な給与水準の確保に努めてまいります。

#### (4) 給与制度の総合的見直しの実施状況について

【概要】国の給与制度の総合的見直しにおいては、俸給表の水準の平均2%の引下げ及び地域手当の支給割合の見直し等に取り組むとされています。

##### ①給料表の見直し

[  実施  未実施 ]

実施内容(平均引下げ率、実施(実施予定)時期、経過措置の有無等具体的な内容(未実施の場合はその理由))

(給料表の改定実施時期)平成27年4月1日

(内容)行政職給料表については、国の見直し内容を踏まえ、平均2.05%の引下げを実施しました。また、2級以上の級の高位号給については、本市のラスパイレス指数が高い状況にあることも踏まえ、給料カーブ・間差額を是正するなど国では最大4.0%の引下げに対し、本市は最大4.9%の引下げを行いました。

なお、激変緩和のため、国に準じて3年間(平成30年3月31日まで)の経過措置(現給保障)を実施しました。

他の給料表についても、国の見直し内容を踏まえて給料表の改定を実施しました。

②地域手当の見直し

実施内容（国基準における場合の支給割合及び当該団体の支給割合）

(支給割合) 国基準15%に対し、芦屋市においても15%を支給。  
 (実施時期) 平成27年1月1日  
 (参考)

	平成26年度の支給割合	平成27年度の支給割合		見直し後の支給割合 (H29.4.1)	見直し後の支給割合 (H29.4.1)
		4月1日時点	遡及改定後		
国基準による支給割合	15%	15%	遡及改定なし	15%	15%
芦屋市の支給割合	14%	15%	遡及改定なし	15%	15%

③その他の見直し内容

平成27年1月1日昇給については、国家公務員は1号俸抑制しているところを本市は2号給の抑制を実施しました（平成27年1月1日実施）。また、管理職員特別勤務手当及び単身赴任手当については、国の制度に準じて同様の見直しを実施しました（平成27年4月1日実施）。さらに、人事評価制度については、課長級以上に限定して実施していましたが、平成27年度からは課長補佐級以下の職員についても本格導入し、人事評価の成績率を翌年度の勤続手当の支給額に反映させる取組みを実施しました（一部職種を除く）。

## 2 職員の平均給与月額、初任給等の状況

(1) 職員の平均年齢、平均給料月額及び平均給与月額の状況（30年4月1日現在）

①一般行政職

区分	平均年齢	平均給料月額	平均給与月額	平均給与月額 (国比較ベース)
芦屋市	38.9歳	293,091円	454,069円	379,654円
兵庫県	44.5歳	339,100円	433,818円	392,523円
国	43.5歳	329,845円	—	410,940円
類似団体	41.3歳	310,754円	391,700円	356,352円

②技能労務職

ア 公務員

区分	平均年齢	職員数	平均給料月額	平均給与月額 (A)	平均給与月額 (国比較ベース)
芦屋市	46.8歳	93人	323,044円	432,345円	396,442円
	うち清掃職	28人	336,229円	470,430円	414,671円
	うち調理職	23人	277,404円	361,082円	346,782円
兵庫県	54.8歳	452人	336,300円	404,526円	371,327円
国	50.7歳	2,553人	286,817円	—	328,637円
類似団体	50.8歳	25人	325,745円	380,687円	358,362円

イ 民間

市職種 区分	対応する民間の 類似職種	平均 年齢	平均給与月額 (B)	(A/B)	(参考) 年収ベース (試算値) の比較		
					公務員 (C)	民間 (D)	(C/D)
清掃職	廃棄物処理業従業員	45.8歳	293,000円	1.48	7,548,560円	4,038,000円	1.87
調理職	調理士	42.3歳	262,700円	1.37	5,765,284円	3,528,100円	1.63

※民間データは、賃金構造基本統計調査において公表されているデータを使用している。(平成27～29年の3か年平均)

※技能労務職の職種と民間の職種等の比較にあたり、年齢、業務内容、雇用形態等の点において完全に一致しているものではない。

※年収ベースの「公務員(C)」及び「民間(D)」のデータは、それぞれ平均給与月額を12倍したものに、公務員においては前年度に支給された期末・勤勉手当、民間においては前年に支給された年間賞与の額を加えた試算値である。

③教育職(小・中学校, 幼稚園)

区 分	平均年齢	平均給料月額	平均給与月額
芦屋市	43.9歳	368,900円	468,297円
兵庫県	42.6歳	363,453円	428,623円
類似団体	39.7歳	302,385円	350,269円

(注) 1 「平均給料月額」とは、30年4月1日現在における各職種ごとの職員の基本給の平均である。

2 「平均給与月額」とは、給料月額と毎月支払われる扶養手当、地域手当、住居手当、時間外勤務手当などのすべての諸手当の額を合計したものであり、地方公務員給与実態調査において明らかにされているものである。

また、「平均給与月額(国比較ベース)」は、比較のため、国家公務員と同じベース(=時間外勤務手当等を除いたもの)で算出している。

(2) 職員の初任給の状況(30年4月1日現在)

区 分		芦屋市	兵庫県	国
一般行政職	大学卒	186,400円	185,800円	179,200円
	高校卒	156,700円	151,500円	147,100円
技能労務職	高校卒	144,900円	148,100円	—
	中学卒	—	—	—
教育職	大学卒	212,400円	207,500円	—
	高校卒	—	—	—

(3) 職員の経験年数別・学歴別平均給料月額の状況(30年4月1日現在)

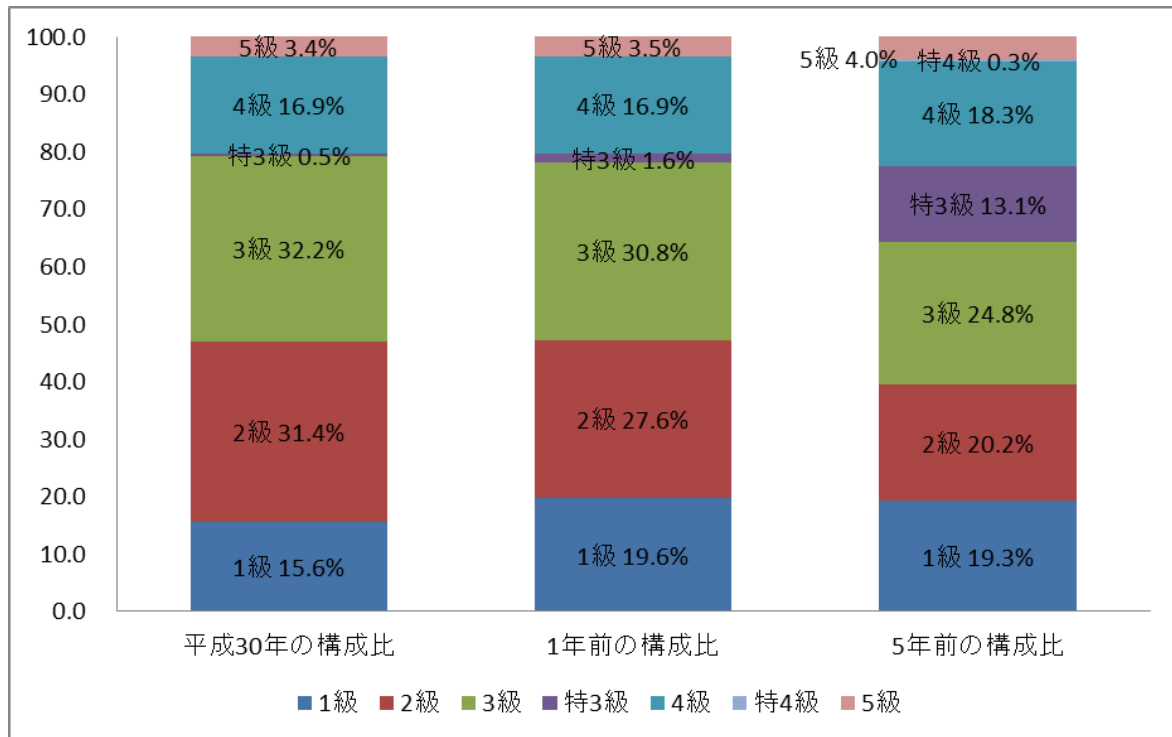
区 分		経験年数10年	経験年数20年	経験年数25年	経験年数30年
一般行政職	大学卒	254,785円	368,508円	413,217円	(32年) 436,728円
	高校卒	(12年) 225,400円	(22年) 350,241円	356,670円	421,792円
技能労務職	高校卒	211,133円	(22年) 351,050円	(24年) 360,650円	(32年) 372,100円
	中学卒	(11年) 226,700円	257,100円	277,867円	379,475円
教育職	大学卒	314,300円	(21年) 392,800円	401,200円	(31年) 418,166円
	高校卒	—円	—円	—円	—円

### 3 一般行政職の級別職員数等の状況

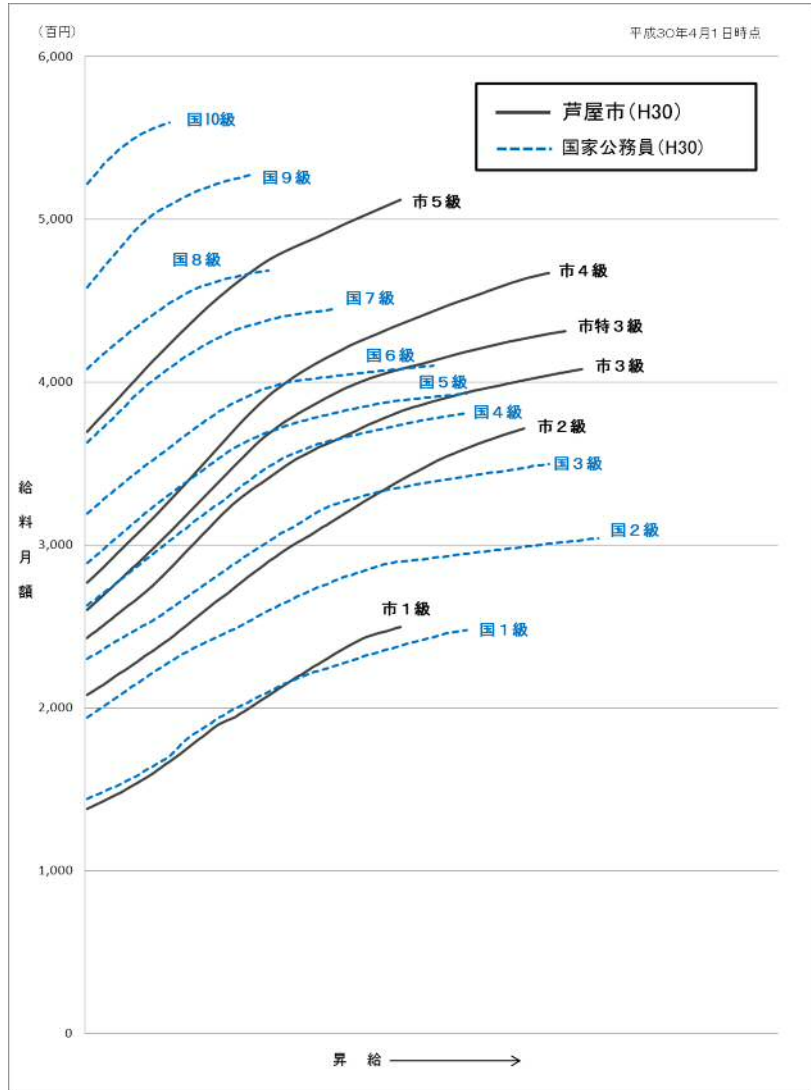
#### (1) 一般行政職の級別職員数及び給料表の状況（30年4月1日現在）

区分	標準的な職務内容	職員数	構成比	1号給の給料月額	最高号給の給料月額
1級	一般事務（技術）職	59人	15.6%	138,000円	249,700円
2級	一般事務（技術）職	119人	31.4%	208,000円	371,600円
3級	係長・主査・主任	122人	32.2%	243,000円	408,000円
特3級	課長補佐・主席係長（主任）	2人	0.5%	260,300円	431,400円
4級	課長	64人	16.9%	277,000円	467,100円
5級	部長	13人	3.4%	369,600円	512,100円

- (注) 1 芦屋市の給与条例に基づく給料表の級区分による職員数である。  
 2 標準的な職務内容とは、それぞれの級に該当する代表的な職務である。



(2) 国との給料表カーブ比較表（行政職（一））（平成30年4月1日現在）



(3) 昇給への人事評価の活用状況（芦屋市）

平成30年4月2日から平成31年4月1日 までにおける運用	管理職員		一般職員	
	イ 人事評価を活用している	○		○
活用している成績率	昇給可能な区分	昇給実績がある区分	昇給可能な区分	昇給実績がある区分
上位，標準，下位の区分				
上位，標準の区分				
標準，下位の区分				
標準の区分のみ（一律）		○		○
ロ 人事評価を実施していない				

#### 4 職員の手当の状況

##### (1) 期末手当・勤勉手当

芦屋市	兵庫県	国
1人当たり平均支給額(29年度) 1,577千円	1人当たり平均支給額(29年度) 1,865千円	—
(29年度支給割合) 期末手当 2.6月分 勤勉手当 1.8月分 (1.45)月分 (0.85)月分	(29年度支給割合) 期末手当 2.6月分 勤勉手当 1.8月分 (1.45)月分 (0.85)月分	(29年度支給割合) 期末手当 2.6月分 勤勉手当 1.8月分 (1.45)月分 (0.85)月分
(加算措置の状況) 職制上の段階、職務の級等による加算措置 ・役職加算 5～20%	(加算措置の状況) 職制上の段階、職務の級等による加算措置 ・役職加算 5～20% (抑制後5～18%) ・管理職加算 10～20% (抑制後9～16.5%)	(加算措置の状況) 職制上の段階、職務の級等による加算措置 ・役職加算 5～20% ・管理職加算 10～25%

(注) ( )内は、再任用職員に係る支給割合である。

##### ○ 勤勉手当への人事評価の活用状況(芦屋市)

平成30年度中における運用	管理職員		一般職員	
イ 人事評価を活用している	○		○	
活用している成績率	支給可能な成績率	支給実績がある成績率	支給可能な成績率	支給実績がある成績率
上位, 標準, 下位の成績率	○		○	○
上位, 標準の成績率				
標準, 下位の成績率				
標準の成績率(一律)		○		
ロ 人事評価を活用していない				

##### (2) 退職手当(30年4月1日現在)

芦屋市			国		
(支給率)	自己都合	定年前早期・定年	(支給率)	自己都合	応募認定・定年
勤続20年	19.6695月分	24.586875月分	勤続20年	19.6695月分	24.586875月分
勤続25年	28.0395月分	33.27075月分	勤続25年	28.0395月分	33.27075月分
勤続35年	39.7575月分	47.709月分	勤続35年	39.7575月分	47.709月分
最高限度額	47.709月分	47.709月分	最高限度額	47.709月分	47.709月分
その他の加算措置			その他の加算措置		
定年前早期退職特例措置(割増率2～45%)			定年前早期退職特例措置(割増率2～45%)		
1人当たり平均支給額	2,600千円	23,682千円			

(注) 退職手当の1人当たり平均支給額は、29年度に退職した職員に支給された平均額である。

### (3) 地域手当（30年4月1日現在）

支給実績（29年度普通会計決算）		432,777千円	
支給職員1人当たり平均支給年額（29年度決算）		584,834円	
支給対象地域	支給率	支給対象職員数	国の制度（支給率）
市内全地域	15%	740人	15%

### (4) 特殊勤務手当（30年4月1日現在）

支給実績（29年度普通会計決算）		42,193千円	
支給職員1人当たり平均支給年額（29年度決算）		102,910円	
職員全体に占める手当支給職員の割合（29年度）		53.81%	
手当の種類（手当数）		12	
手当の名称	主な支給対象職員	主な支給対象業務	左記職員に対する支給単価
防疫手当	感染症患者、物件等の処理作業に従事した職員	感染症患者、物件等の処理作業	日額 300円
行旅病人等処置手当	行旅病人・行旅死亡人の収容等の処置作業に従事した職員	行路病人等の収容と収容の処置作業	1回 1,600円以内
汚物取扱手当	汚泥、汚物を取扱う職員	臨時又は緊急の必要による汚泥、汚物の処理	1回 180～1,500円
非常作業手当	勤務時間外に災害対策業務のため出勤し業務に従事した職員	勤務時間外での災害対策業務	1時間 200～日額 2,400円
交替制勤務手当	消防職員等	深夜等に勤務したとき	1回 350～1,590円
消防業務手当	消防署職員	災害出動、救急業務等	1回 100～600円
技術技能手当	薬剤職、医療技術職、栄養職、看護職等	特殊な技術・技能を必要とする業務	日額 160～420円
特殊事務手当	福祉保護現業業務、用地買収・折衝業務、動物の死体受取業務等に従事した職員	福祉保護現業業務、用地買収等業務、動物の死体受取業務等	日額 120～ 月額 6,000円
教員特殊業務手当	教育職員	非常災害時の生徒の保護等	日額 2,400～6,400円
教育業務連絡調整手当	市立幼稚園教諭	主任の職務にかかる業務	日額 200円
年末年始等特別勤務手当	12月29日～翌1月3日に特別の業務に従事した職員	年末年始期間の業務	日額 5,000円
技能現場作業手当	技能長の業務に従事	高度の技能と経験を必要とする業務を行う技能職員	1回 520円 ～ 月額 16,000円

### (5) 時間外勤務手当

支給実績（29年度普通会計決算）	178,774千円
支給職員1人当たり平均支給年額（29年度決算）	308千円
支給実績（28年度普通会計決算）	177,160千円
支給職員1人当たり平均支給年額（28年度決算）	408千円

（注） 職員1人当たり平均支給額を算出する際の職員数は、「支給実績（29年度決算）」と同じ年度の4月1日現在の総職員数（管理職員、教育職員等、制度上時間外勤務手当の支給対象とはならない職員を除く。）であり、短時間勤務職員を含む。



(6) その他の手当 (30年4月1日現在)

手 当 名	内容及び支給単価	国の制度との異同	国の制度と異なる内容	支給実績 (29年度決算)	支給職員1人当たり平均支給年額 (29年度決算)
扶養手当	子 10,000円 子以外 6,500円 H30年度経過措置 ・配偶者 10,000円 ・配偶者がいない場合の子以外(1人のみ) 9,000円 特定期間の加算 5,000円 ※満16歳の年度始めから満22歳の年度末までの扶養親族である子に係る1人当たりの加算額	異なる	・手当額	千円 64,024	円 209,229
住居手当	家賃支払者 33,500円以内 持家居住者 9,900円	異なる	・手当額 ・持家居住者に支給	千円 116,588	円 223,777
通勤手当	交通機関利用者 6か月定期相当分 (限度額:月55,000円) 交通用具利用者 通勤距離に応じて支給 (限度額:月31,600円)	同じ	—	千円 79,958	円 132,821
管理職手当	部長 101,000円 消防署長 83,000円 課長 73,000円 保育所長 63,000円 課長補佐(施設管理者) 43,000円 係長(施設管理者) 43,000円	異なる	役職に応じて定額で支給	千円 171,880	円 1,591,481
休日勤務手当	休日における正規の勤務時間中の勤務	同じ	—	千円 38,541	円 131,990

5 特別職の報酬等の状況 (30年4月1日現在)

区 分		給 料	月 額	等
給 料	市長	1,061,000円	(参考) 類似団体における最高/最低額 1,061,000円 / 644,000円	
	副市長	885,000円	885,000円 / 620,000円	
	教 育 長	732,000円	—	
報 酬	議長	737,000円	737,000円 / 357,000円	
	副議長	653,000円	653,000円 / 294,000円	
	議 員	591,000円	591,000円 / 266,000円	
期 末 手 当	市長	(29年度支給割合) 4.4月分(役職加算20%)		
	副議長	(29年度支給割合) 4.4月分(役職加算20%)		
退 職 手 当	市長	(算定方式)	(1期の手当額)	(支給時期)
	副市長	1,061,000×在職月数×0.43	21,899,040円	任期毎
	教 育 長	885,000×在職月数×0.26	11,044,800円	任期毎
		732,000×在職月数×0.18	6,324,480円	任期毎

(注) 退職手当の「1期の手当額」は、4月1日現在の給料月額及び支給率に基づき、1期(4年=48月)勤めた場合における退職手当の見込額である。

## 6 職員数の状況

### (1) 部門別職員数の状況と主な増減理由

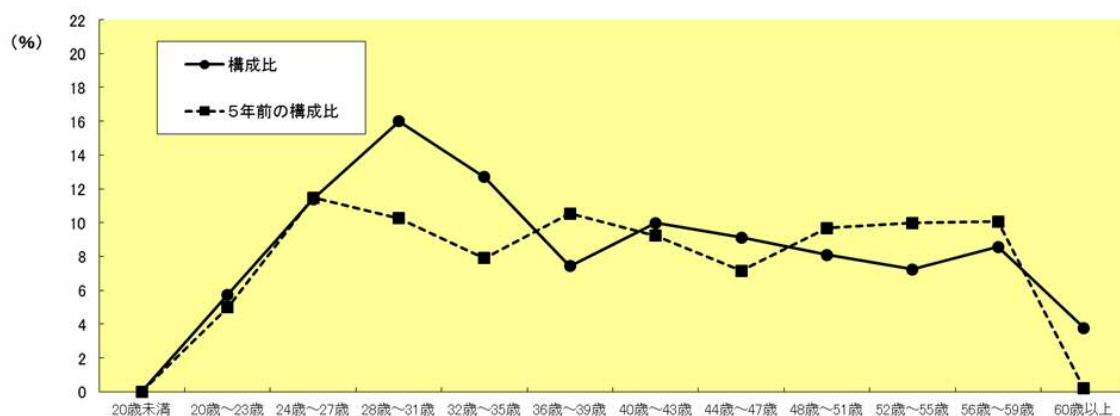
(各年4月1日現在)

部 門		区 分	職 員 数 (人)		対前年増減数 (人)	主な増減理由
			平成29年	平成30年		
普 通 会 計 部 門	一 般 行 政 部 門	議 会	8	8	0	業務量増加対応  業務量増加対応 欠員不補充  欠員不補充
		総 務	113	120	7	
		税 務	35	35	0	
		民 生	186	188	2	
		衛 生	68	67	▲1	
		労 働	1	1	0	
		農林水産	2	2	0	
		商 工	2	2	0	
		土 木	67	65	▲2	
		計	482	488	6	<参考> 人口1,000人当たり職員数 5.09人 類団人口1,000人当たり職員数 4.90人
	教 育 部 門	145	144	▲1	事務の統廃合	
	消 防 部 門	97	101	4	体制強化	
	小 計 A	724	733	9	<参考> 人口1,000人当たり職員数 7.65人 類団人口1,000人当たり職員数 6.28人	
公 営 企 業 等 会 計 部 門	病 院	232	241	9	業務量増加対応	
	水 道	34	31	▲3	事務の統廃合	
	下 水 道	20	19	▲1	欠員不補充	
	そ の 他	36	39	3	業務量増加対応	
	小 計 B	322	330	8		
合 計	A + B	1,046 [1,129]	1,063 [1,129]	17 [0]	<参考> 人口1,000人当たり職員数 11.10人	

(注) 1 職員数は一般職に属する職員数である。

2 [ ]内は、条例定数の合計である。

## (2) 年齢別職員構成の状況（30年4月1日現在）



区分	20歳未満	20歳～23歳	24歳～27歳	28歳～31歳	32歳～35歳	36歳～39歳	40歳～43歳	44歳～47歳	48歳～51歳	52歳～55歳	56歳～59歳	60歳以上	計
職員数	0	61	121	170	135	79	106	97	86	77	91	40	1,063

## (3) 職員数の推移

(単位：人・%)

部門別	平成25年	平成26年	平成27年	平成28年	平成29年	平成30年	過去5年間の増減数(率)
一般行政	432	433	455	472	482	488	56(11.5%)
教育	141	140	142	145	145	144	3(2.1%)
消防	90	93	95	95	97	101	11(10.9%)
普通会計計	663	666	692	712	724	733	70(10.6%)
公営企業等会計計	308	313	322	316	322	330	22(6.7%)
総合計	971	979	1,014	1,028	1,046	1,063	92(9.5%)

(注) 各年における定員管理調査において報告した部門別職員数。

## 7 公営企業職員の状況

### (1) 芦屋市水道事業

#### ① 職員給与費の状況

##### ア 決算

区分	総費用 A	純損益又は 実質収支	職員給与費 B	総費用に占める 職員給与費比率 B/A	(参考) 28年度の総費用に占 める職員給与費比率
	千円	千円	千円	%	%
29年度	1,912,131	304,602	269,645	14.1	14.6

区分	職員数 A	給 与 費				一人当たり 給与費 B/A	(参考)市町村 平均一人当た り給与費
		給 料	職員手当	期末・勤勉手当	計 B		
	人	千円	千円	千円	千円	千円	千円
29年度	36	141,158	65,843	62,644	269,645	7,490	6,148

(注) 1 職員手当には退職給与金を含まない。

2 職員数は、平成30年3月31日現在の人数である。

##### イ 特記事項

給与の抑制措置

・ 給料の減額（部長級4%，課長級2%，課長補佐・係長級0.5%）

#### ② 職員の基本給、平均月収額及び平均年齢の状況（30年4月1日現在）

区分	平均年齢	基本給	平均月収額
芦屋市水道事業	44.1歳	397,823円	651,515円
団体平均	44.2歳	341,066円	511,425円

(注) 平均月収額には、期末・勤勉手当等を含む。

#### ③ 職員の手当の状況

##### ア 期末手当・勤勉手当

芦屋市水道事業	団体平均
1人当たり平均支給額（29年度） 1,740千円	1人当たり平均支給額（29年度） 1,505千円
(29年度支給割合) 期末手当 2.6月分 (1.45)月分	勤勉手当 1.8月分 (0.85)月分
(加算措置の状況) 職制上の段階、職務の級等による加算措置 5～20%	

(注) ( )内は、再任用職員に係る支給割合である。

イ 退職手当（30年4月1日現在）

芦屋市			団体平均
(支給率)	自己都合	定年前早期・定年	
勤続20年	19.6695月分	24.586875月分	
勤続25年	28.0395月分	33.27075月分	
勤続35年	39.7575月分	47.709月分	
最高限度額	47.709月分	47.709月分	
その他の加算措置			
定年前早期退職特例措置（割増率2～45%）			
1人当たり平均支給額	0円	22,916千円	1人当たり平均支給額 9,878千円

(注) 退職手当の1人当たり平均支給額は、29年度に退職した職員に支給された平均額である。

ウ 地域手当（30年4月1日現在）

支給実績（29年度決算）			22,697千円
支給職員1人当たり平均支給年額（29年度決算）			613,435円
支給対象地域	支給率	支給対象職員数	一般行政職の制度（支給率）
市内全地域	15%	37人	15%

エ 特殊勤務手当（30年4月1日現在）

支給実績（29年度決算）		2,059千円	
支給職員1人当たり平均支給年額（29年度決算）		158,379円	
職員全体に占める手当支給職員の割合（29年度）		36.11%	
手当の種類（手当数）		6	
手当の名称	主な支給対象職員	主な支給対象業務	左記職員に対する支給単価
有害物取扱手当	浄水場に勤務する職員	浄水場での次亜塩素の取替え作業業務	1回 120円
非常作業手当	予期しない出水、浸水その他著しく困難な作業条件下にかかわらず緊急に又は、強行に作業に従事した職員	予期しない出水、浸水その他著しく困難な作業条件下にかかわらず緊急に、又は強行に作業に従事したとき	1回 400～1,200円
交替制勤務手当	奥山浄水場に勤務する職員	交替制勤務に従事したとき	1回 1,240円
待機手当	奥山浄水場に勤務する職員	夜間勤務での待機	1回 5,900円
年末年始等特別勤務手当	12月29日～翌年1月3日に特別の業務に従事した職員	年末年始期間の業務	日額 5,000円
特殊事務手当	水道料金の滞納精算及び停水処分に従事した職員	水道料金の滞納精算及び停水処分に従事したとき	1日 230円

オ 時間外勤務手当

支給実績（29年度決算）	19,789千円
職員1人当たり平均支給年額（29年度決算）	682千円
支給実績（28年度決算）	22,392千円
職員1人当たり平均支給年額（28年度決算）	974千円

カ その他の手当（30年4月1日現在）

手当名	内容及び支給単価	一般行政職の制度との異同	一般行政職の制度と異なる内容	支給実績 (29年度決算)	支給職員1人当たり平均支給年額 (29年度決算)
扶養手当	子 10,000円 子以外 6,500円 H30年度経過措置 ・配偶者 10,000円 ・配偶者がいない場合の子以外(1人のみ) 9,000円 特定期間の加算 5,000円 ※満16歳の年度始めから満22歳の年度末までの扶養親族である子に係る1人当たりの加算額	同じ	—	5,061千円	240,976円
住居手当	家賃支払者 33,500円以内 持家居住者 9,900円	同じ	—	4,348千円	155,293円
通勤手当	交通機関利用者 6か月定期相当分 (限度額：月55,000円) 交通用具利用者 通勤距離に応じて支給 (限度額：月31,600円)	同じ	—	5,993千円	181,595円
管理職手当	部長 101,000円 課長 73,000円 課長補佐(施設管理者) 43,000円 係長(施設管理者) 43,000円	同じ	—	4,398千円	879,660円

(2) 芦屋市病院事業

① 職員給与費の状況

ア 決算

区分	総費用 A	純損益又は 実質収支	職員給与費 B	総費用に占める 職員給与費比率 B/A	(参考) 28年度の総費用に占める職員給与費比率
29年度	千円 5,404,261	千円 445,363	千円 1,840,011	% 34.0	% 34.6

区分	職員数 A	給与費				一人当たり 給与費 B/A	(参考) 市町村 平均一人当たり 給与費
		給料	職員手当	期末・勤勉手当	計 B		
29年度	人 230	千円 877,859	千円 551,465	千円 410,687	千円 1,840,011	千円 8,000	千円 6,890

(注) 1 職員手当には退職給与金を含まない。

2 職員数は、平成30年3月31日現在の人数である。

イ 特記事項

給与の抑制措置

- ・給料の減額（企業職・医療技術職・看護職・医療専門事務職給料表適用者）  
（部長級4%，課長級2%，課長補佐級以下0.09%）

② 職員の基本給，平均月収額及び平均年齢の状況（30年4月1日現在）

区分	平均年齢	基本給	平均月収額
芦屋市病院事業（医師）	47.0歳	641,097円	1,355,386円
芦屋市病院事業（看護師）	38.0歳	345,881円	545,650円
芦屋市病院事業（事務職員）	36.0歳	312,452円	553,609円

（注） 平均月収額には，期末・勤勉手当等を含む。

③ 職員の手当の状況

ア 期末手当・勤勉手当

芦屋市病院事業	団体平均
1人当たり平均支給額（29年度） 1,786千円	1人当たり平均支給額（29年度） 1,403千円
（29年度支給割合） 期末手当 勤勉手当 2.6月分 1.8月分 （1.45）月分 （0.85）月分	
（加算措置の状況） 職制上の段階，職務の級等による加算措置 5～20%	

（注）（ ）内は，再任用職員に係る支給割合である。

イ 退職手当（30年4月1日現在）

芦屋市病院事業	団体平均
（支給率） 自己都合 定年前早期・定年 勤続20年 19.6695月分 24.586875月分 勤続25年 28.0395月分 33.27075月分 勤続35年 39.7575月分 47.709月分 最高限度額 47.709月分 47.709月分 その他の加算措置 定年前早期退職特例措置（割増率2～45%） 1人当たり平均支給額 1,418千円 20,692千円	1人当たり平均支給額 4,757千円

（注）退職手当の1人当たり平均支給額は，29年度に退職した職員に支給された平均額である。

ウ 地域手当

（30年4月1日現在）

支給実績（29年度決算）		143,803千円	
支給職員1人当たり平均支給年額（29年度決算）		647,760円	
支給対象地域	支給率	支給対象職員数	一般行政職の制度（支給率）
市内全地域	15% 医師職は16%	222人	15%

エ 特殊勤務手当（30年4月1日現在）

支給実績（29年度決算）		142,916千円	
支給職員1人当たり平均支給年額（29年度決算）		697,152円	
職員全体に占める手当支給職員の割合（29年度）		89.13%	
手当の種類（手当数）		11	
手当の名称	主な支給対象職員	主な支給対象業務	左記職員に対する支給単価
防疫手当	感染症患者等の救護、物件等の処理業務に従事した職員	感染症患者等の救護、物件等の処理業務	日額 300円
非常作業手当	勤務時間外に災害対策業務や緊急の診療業務のために出勤し業務に従事した職員	勤務時間外での災害対策業務や緊急の診療業務	1時間 200円～ 1回 2,900円
夜間看護手当	助産師、看護師、准看護師	交替制勤務により深夜に正規の勤務時間として看護業務に従事したとき	1回 2,000円～ 6,800円
医師特別調整手当	医師職の職員	診療業務	月額 200,000円～ 280,000円
放射線取扱手当	医療技術職、看護職の職員	放射線を人体に対して照射する業務又はその補助業務に従事したとき	月額 7,000円
病棟勤務手当	看護職の職員	交替制勤務にて病棟に勤務したとき	月額 3,000円
救急入院手当	医師職、看護職の職員	緊急の入院の対応業務	1件 5,000円（医師職） 1件 500円（看護職）
解剖手当	看護職、医療技術職の職員	解剖業務	1件 3,000円
年末年始等特別勤務手当	12月29日～翌年1月3日に特別の業務に従事した職員	年末年始期間の業務	1回 12,200円（宿日直業務） 1時間 1,730円（宿日直業務以外）
救急手当	救急車両運転業務に従事した職員	救急車両運転業務	1回 240円
産業医手当	産業医	職員の健康管理等の業務に従事したとき	月額 5,000円

オ 時間外勤務手当

支給実績（29年度決算）	50,593千円
職員1人当たり平均支給年額（29年度決算）	281千円
支給実績（28年度決算）	46,105千円
職員1人当たり平均支給年額（28年度決算）	262千円



カ その他の手当（30年4月1日現在）

手 当 名	内容及び支給単価	一般行政職 の制度との 異同	一般行政職の制度と 異なる内容	支給実績 (29年度決算)	支給職員1人当 り平均支給年額 (29年度決算)
扶 養 手 当	子 10,000円 子以外 6,500円 特定期間の加算 5,000円 ※満16歳の年度始めから満22歳の年度 末までの扶養親族である子に係る1人当 たりの加算額	異なる	経過措置なし	17,434千円	191,579円
	住 居 手 当				
通 勤 手 当	交通機関利用者 6か月定期相当分 (限度額：月55,000円) 交通用具利用者 通勤距離に応じて 支給 (限度額：月31,600円)	同 じ	—	25,513千円	124,452円
管 理 職 手 当	(企業職給料表適用者)  局 長 101,000円 課 長 73,000円	同 じ	—	46,120千円	981,272円
	(医療職給料表適用者) 病 院 長 136,000円 副 病 院 長 } 診 療 局 長 } 108,000円 参 事 } 科 部 長 93,000円 科 次 長 88,000円 主任医長 76,000円 医 長 72,000円 副 医 長 43,000円	異なる	区分及び金額		
	(医療技術職給料表,看護職給料表, 医療専門事務職給料表適用者) 局 長 108,000円 薬 剤 科 部 長 93,000円 主任技師長 } 科 長 } 76,000円 看 護 部 長 } 副看護部長 } 技 師 長 } 看 護 師 長 } 72,000円 課 長 } 主 幹 }	異なる	区分及び金額		

## 8 技能労務職員等の給与等の見直しにむけた取組方針

### (1) 現状

① 職種ごとの人数・平均給与・平均年齢等及び民間従業員データ（平成30年4月1日）

2 (1)②のとおり

② 職種ごとの年齢別の人数（平成30年4月1日）

区 分	}	20 歳	24 歳	28 歳	32 歳	36 歳	40 歳	44 歳	48 歳	52 歳	56 歳	60 歳
		19 歳	23 歳	27 歳	31 歳	35 歳	39 歳	43 歳	47 歳	51 歳	55 歳	59 歳
全 体	人	人	人	人	人	人	人	人	人	人	人	人
	0	1	3	9	7	7	6	11	12	13	18	6
うち清掃職	0	1	2	5	0	0	0	4	6	4	6	0
うち調理職	0	0	0	2	6	3	3	3	3	1	0	1
その他	0	0	1	2	1	4	3	4	3	8	12	5

③ その他給与に関する事項

ア 給料表

技能職給料表の1～4級を適用する。

イ 諸手当

扶養手当，地域手当，通勤手当，住居手当，特殊勤務手当，時間外勤務手当，

休日勤務手当，期末手当，勤勉手当，退職手当

ウ 昇給基準

昇給日前1年間の勤務成績に応じ4号給（55歳を超える職員については昇給停止）を標準として昇給する。

### (2) 基本的な考え方

技能労務職員については，平成19年10月に策定した行政改革実施計画に基づき，退職者の欠員不補充を原則として，職員配置基準の見直しを検討する中で，事務事業の見直しを行い適正配置に努めていく。

給与面に関しては，国，県，近隣市の動向を見ながら，適宜改正等の判断をしていく。なお，これまで一般行政職員等と同じであった技能労務職員の給料表については平成26年度より技能職給料表を適用した。

### (3) 具体的な取組内容

① 特殊勤務手当について，平成17年度に火葬業務手当，雨中作業手当，危険物取扱手当及び変則勤務手当を廃止し，その他の手当についても見直した。また平成24年度に，年末年始等特別勤務手当について見直しを行った。

② 昇給については，今後人事評価制度の導入を行い，その評価基準に応じた昇給制度を検討する。

### (4) その他

技能労務職員については，原則，退職者の欠員不補充としており，今後，事務・事業の見直しを行う中で，民間に委ねることができる業務については，行政責任の確保，市民サービスの維持・向上等に留意しながら民間委託等を行っていく考えである。