

芦屋市立体育館・青少年センター並びに川西運動場，東浜公園庭球場，西浜公園庭球場，
芦屋中央公園野球場及び芦屋中央公園芝生広場 事業計画書

(様式2)

目次

様式2-1 (1) 法人等の概要説明書	1P
様式2-2 (2) 管理運営に当たっての基本方針	
(1) 体育館・青少年センター及び屋外施設の管理運営を行うに当たっての基本方針について	4P
(2) 団体の理念及び運営方針について	14P
(3) 団体の業務推進能力について	18P
(4) 団体の業務実施能力について	21P
様式2-3 (3) 管理体制	
(1) 体育館・青少年センター及び屋外施設の管理体制について	27P
(2) 総括責任者及びスタッフについて	36P
(3) 緊急時の対応について	37P
(4) 駐車場の管理運営方法について	46P
様式2-4 (4) 維持管理	
(1) 体育館・青少年センター及び屋外施設の維持管理について	49P
(2) 安全対策について	59P
(3) 個人情報保護の措置について	64P
(4) 不法行為等への取組について	69P
様式2-5 (5) 運営の取組	
(1) 管理の質及び利用者サービスの向上の取組について	71P
(2) 市民参加及び市民協働への取組について	83P
(3) 集客促進策について	88P
様式2-6 (6) 事業運営	
(1) ライフステージに応じたスポーツの推進事業や施策について	91P
(2) スポーツ文化の推進事業や施策について	96P
(3) ささえるスポーツの推進事業や施策について	98P
(4) スポーツ団体，学校・大学，行政等における連携・協働の推進事業や施策について	100P
(5) 自主事業への取組について	102P
様式2-7 (7) 自主事業案	105P
様式2-8 (8) 体育館・青少年センターの管理運営費	113P
様式2-9 (9) 体育館・青少年センターの人件費及び損害保険料内訳	119P
様式2-10 (10) 屋外施設の管理運営費	124P
様式2-11 (11) 屋外施設の人件費及び損害保険料内訳	130P
様式2-12 (12) 体育館・青少年センター及び屋外施設の管理運営費	135P

(様式2-1)

芦屋市立体育館・青少年センター並びに川西運動場、東浜公園庭球場、西浜公園庭球場、
芦屋中央公園野球場及び芦屋中央公園芝生広場 事業計画書

(1) 法人等の概要説明書

法人等名称	シンコースポーツ兵庫株式会社 (代表企業)
代表者氏名	代表取締役社長 石崎 克己
主たる事務所の所在地	本社 兵庫県神戸市中央区御幸通四丁目2番20号
設立年月日	平成28年4月1日
設立目的	体を動かす充実感、やり遂げる達成感、人とのふれあい… スポーツはさまざまな体験を通じて、人生を楽しむ心を与えてくれます。 すべての人が安全で快適にスポーツを楽しめるよう、その環境を整え、スポーツ を通じて、兵庫県内の人と街の活性化、いきいきと健康的なコミュニティづくりに 貢献したいと考えています
役員構成	取締役4名 監査役1名
会員又は構成団体等	【親会社】 シンコースポーツ株式会社(当社の100%出資者) 【グループ会社】 シンコーファシリティーズ(株)・中央施設管理(株) IES 国際教育システム(株)・シンコースポーツ大阪・シンコースポーツ九州・シンコースポーツ四国 シンコースポーツ中国・シンコースポーツ中部・シンコースポーツ北海道
従業員数	シンコースポーツグループ全体 社員337名・契約社員168名 計505名 シンコースポーツ兵庫株式会社 社員6名・契約社員3名(何れも親会社からの出向) ※今後順に転籍予定(社員16名・契約社員8名)
活動内容	・公共のスポーツ/文化施設総合運営管理 (指定管理者/PFI/業務委託等) ※例:【親会社(兵庫支店)】 芦屋市保健福祉センター内 水浴訓練室の運営管理業務(業務委託) ・スポーツ施設の運営管理(屋内外プール/トレーニング/屋外運動施設) ・各種教室事業(スイミングスクール/スポーツ教室/文化系教室)の指導とマネジメント ・高齢者介護予防運動事業(指導/プログラム開発) ・物品販売事業 ・機能訓練特化型運動デイサービスの運営(健康サービスステーション®) 
担当者名	営業部 課長(マネージャー) 川端 良明(かわばたよしあき)
電話番号	078-272-3701
Fax 番号	078-272-3702
e-mail	kawabata@shinko-sports.com

(様式2-1)

芦屋市立体育館・青少年センター並びに川西運動場、東浜公園庭球場、西浜公園庭球場、
芦屋中央公園野球場及び芦屋中央公園芝生広場 事業計画書

(1) 法人等の概要説明書

法人等名称	日本管財株式会社 (構成企業)
代表者氏名	代表取締役社長 福田 慎太郎
主たる事務所の所在地	兵庫県西宮市六満寺町9-16
設立年月日	1965年10月27日
設立目的	<p>◇日本管財の設立目的 「建物管理を通じて、安心安全な環境を提供する社会的使命及び地域社会への貢献を目的として設立する」</p> <p>◇日本管財の方針 「多くの施設管理運営のノウハウを最大限発揮し、施設使用者のCS(利用者満足度)の向上を目指す。」</p> <p>これまでの豊富な経験・ノウハウを生かし、「安全・清潔・快適」な環境を保持していくと共に、施設の設置目的を十分認識し、地域に愛される施設づくりを目指します。</p>
役員構成	取締役12名 取締役監査等委員4名 執行役員8名
会員又は構成団体等	<p>(公社)全国ビルメンテナンス協会・(一社)北海道ビルメンテナンス協会・(一社)宮城ビルメンテナンス協会・(公社)東京ビルメンテナンス協会・(一社)愛知ビルメンテナンス協会・(公社)京都ビルメンテナンス協会・(一社)大阪ビルメンテナンス協会・(一社)兵庫ビルメンテナンス協会・(公社)広島ビルメンテナンス協会・(公社)福岡県ビルメンテナンス協会・(一社)北海道ビルディング協会・仙台ビルディング協会・(一社)東京ビルディング協会・(一社)名古屋ビルディング協会・(一社)大阪ビルディング協会・兵庫ビルディング協会・中国ビルディング協会・北海道経済連合会・(一社)東北経済連合会・(一社)中部経済連合会・中国経済連合会・(一社)九州経済連合会・東京商工会議所・大阪商工会議所・西宮商工会議所・神戸商工会議所・福岡商工会議所・名古屋商工会議所・(一社)全国警備業協会・(一社)北海道警備業協会 (一社)東京都警備業協会・神田地区警備業連絡協議会・(一社)愛知県警備業協会 中区警備業協会・(一社)大阪府警備業協会・(一社)兵庫県警備業協会・広島中央警備町 防災対策協議会・(一社)広島県警備業協会・(一社)香川県警備業協会・(一社)福岡県警備業協会・(一社)佐賀県警備業協会・(一社)熊本県警備業協会・(一社)鹿児島県警備業協会 (公社)ロングライフビル推進協会・(一社)高層住宅管理業協会 (一社)兵庫県宅地建物取引業協会・(一社)関西環境開発センター・(一社)兵庫県消防設備保守協会・(一社)兵庫県水質保全センター・(一財)省エネルギーセンター (一社)日本ボイラ協会兵庫支部・兵庫県冷凍設備保安協会・(一社)再開発コーディネーター協会・中央労働災害防止協会・</p>

従業員数	9,514名(連結数値) 4,701名(単体)
活動内容	<ul style="list-style-type: none"> ・建物管理運営事業・環境施設管理事業・不動産ファンドマネジメント事業 ・その他の事業
担当者名	西日本開発営業部 柳瀬 英夢
電話番号	0798-32-8327
Fax 番号	0798-36-5573
e-mail	emu_yanase@nkanzai.co.jp

(1) 体育館・青少年センター及び屋外施設の管理運営を行うに当たっての基本方針について

1 施設の管理運営の基本方針

体育館・青少年センター及び屋外施設が、市民の福祉を増進する目的を持って住民の利用に供するための、芦屋市を代表する「公の施設」であり、「市民の健康と体力の向上」「青少年の健全な育成と福祉の増進」といった複数の役割を同時に果たす施設であることを理解し、市の目指す「すべての市民、スポーツ団体、学校・大学、行政等が参画し、ささえ、連携・協働を推進し、あしやスポーツ文化を創る。」の実現ため・・・



スポーツに親しむことのできる、芦屋市民の豊かなスポーツライフの実現を推進します。そのため以下の3項目をあらゆる活動の基本的なテーマとし、芦屋市のスポーツの現状と課題を踏まえた、効果的かつ安定的な管理運営を行います。

～体育館・青少年センター及び屋外施設 管理運営の3大テーマ～



スポーツ・健康づくり活動を通じて、市民の「こころ」と「からだ」の健康づくりに寄与します。



- 急激な社会の変化に伴う市民の運動不足・体力低下・生活習慣病の増加等の諸問題が散在するなかで、スポーツを通じたアプローチによって健康の保持・増進に取り組んでいきます。
- スポーツによって、人間のあらゆる活動の源である体力を増進させるとともに、意欲や気力の充実を図るなど、「こころ」と「からだ」の健康づくりに寄与してゆきます。



スポーツによって感動や絆を深められる、潤いと楽しさのある施設づくりに努めます。



- スポーツには、健康増進や体力向上などの身体的な効果ばかりではなく、「関わり合う」ことによる感動やチームワークによる支え合いの心の発生などの効果も期待できます。
- 家族・友人・仲間との絆を深めるきっかけとなり、日々の生活に潤いと楽しさをもたらすものと期待される、「スポーツによる生きがいづくり」を推進します。



人や地域のコミュニケーションを活性化させ、生き生きとした地域社会の実現を目指します。



- 核家族化や価値観の多様化によって人とのつながりが希薄化するなかで、スポーツは地域のコミュニケーションを促進させることができるものと考えられます。
- 地域コミュニティの再生や市民協働の「まちづくりの活性化」につながるものと期待される、スポーツによる地域づくりを推進させてゆきます。

2 スポーツ施策・取組、社会的動向への理解と協力

■ 芦屋市の施策・取組みへの協力

「するスポーツ・みるスポーツ・ささえるスポーツ」を推進し、すべての市民が健康で豊かなスポーツ文化を楽しむことができる環境を創るため、恵まれたスポーツ環境を最大限に活かします。市民の誰もが、いつでも、どこでも、いつまでもスポーツに親しむことのできる生涯スポーツ社会を目指す芦屋市スポーツ推進実施計画（あしやスポーツ文化・アクションプラン）の目的である「すべての市民、スポーツ団体、学校・大学、行政等が参画し、ささえ、連携・協働を推進し、あしやスポーツ文化を創る。」の実現にむけた取り組みを推進します。

また「芦屋市健康増進・食育推進計画（第3次）」の目指す「みんなで健やか 元気なあしや」実現にも寄与すべく、市内主要施設の立場から「運動」「食育」等について有益な情報発信を市内に向けて積極的に行ってまいります。



運動や食の改善等の面から効果ある取り組みを普及・拡大し健康で長生きすること、それをもって医療費の抑制につながるという取り組みが全国的に展開されています。これらの取り組みを、当施設の管理運営においても十分ふまえて、当グループ独自のプログラム展開とともに事業に反映させていきます。また、市とも連携して健康長寿社会実現に向けた取り組みを進めていきたいと考えております。



■ スポーツ基本法施行（平成23年8月）の理解

平成23年6月、旧スポーツ振興法に代わる「スポーツ基本法」が制定されました。今後日本は「スポーツ立国」を目指して施策を推進すること、スポーツは国民が生涯にわたりあらゆる機会、場所において、健康状態等に応じて行うことができるようにするなどスポーツの重要性が謳われています。

スポーツ基本法の意義や目的を十分踏まえて、広い視野に立って、市の「総合的なスポーツ拠点施設」として市民のスポーツ・健康づくり活動に寄与していきます。

■ 「東京オリンピック・パラリンピック」開催等を契機としたスポーツ活動推進

本指定管理期間の2020年、世界的なイベントであるオリンピック・パラリンピックが国内で開催されることを契機に、スポーツへの関心が様々なレベルで高まることが期待されます。また、近年日本人スポーツ選手の世界レベルでの活躍には目覚ましいものがあり、それらを通してスポーツやスポーツを通じた健康づくりの機運がさらに高まるものと思われます。



当施設においても、スポーツ人口の増加に対応・寄与すべき取り組みが必要であると考えます。

東京オリンピック・パラリンピック開催へ向け、ますます増していくであろうスポーツ機運の高まりを芦屋市の「スポーツ文化の定着」へとつなげていくため、施設としてもそれに向け様々な情報発信や施設の雰囲気づくりに努め、市民のスポーツ活動のエネルギーに変えていきたいと考えております。



(1) 体育館・青少年センター及び屋外施設の管理運営を行うに当たっての基本方針について

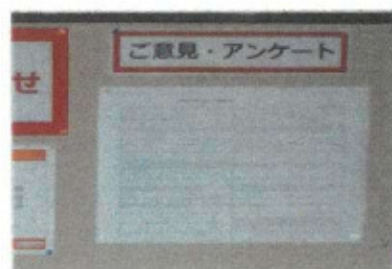
■ 公共性（公共事業であること）を理解した施設運営を行います。

行政サービスの提供者としての自覚を持ち、市民への説明責任（アカウンタビリティ）を果たすため、積極的な情報公開を行います。

また、市や市民、自らの手によるモニタリング（事業遂行状況の監視・評価）を積極的に行うと共に、第三者（外部）による、全国水準でのモニタリング等、内外からのチェックを厳格にすることで、業務の水準や運営の平等性を維持します。

指定管理者制度の趣旨を十分に理解し、本制度の導入のねらいは、「従来の公共サービスの提供を、市場（競争）のメカニズムに乗せることで、効率的で高品質なものへと変革させる」ことであることを肝に銘じ、費用対効果の高い事業運営を行います。

一方で、公共事業であることも忘れることなく、「公の施設は必ず行政目的に基づいて設置・運営される」という原則を遵守し、その目的から逸脱することのないよう、市と共にバランスの取れた施設運営を心がけます。



達成目標

- ・施設運営情報の公開により、**市民に対し明確な説明を実施**
- ・モニタリング評価により、**利用者満足度 90%以上**を獲得・維持

■ 地域連携による生き生きとした管理運営を行います。

体育協会・スポーツ関連団体・NPO法人・地元自治会・学校などとの連携・協力、地域スポーツ指導員養成、スポーツクラブ21の支援の実施など、地域住民とのパートナーシップを強く持った施設運営を行います。

市民に施設への関わり合い（愛着）を強く持ってもらうことで、事業への理解・協力が得られると共に、同一目標への共同作業により市民間での相互の交流も盛んになると考えられます。

市民雇用や地元企業とのパートナーシップ等、常に地域産業育成にも配慮した運営を行っていきます。

また、「ファミリースポーツのつどい」「市民スポーツフェスタ」など地域イベントへの協力や、地域資源（歴史や名産品・商店）との連携事業など、地域のコミュニティ活動の活性化に向け、地域の一員としてその役割を果たしていきます。



達成目標

- ・**地域との連携活動（イベント等）を数多く実施**
- ・**「スポーツクラブ加入率 40.0%」の達成**
※芦屋市スポーツ推進実施計画数値目標より

(1) 体育館・青少年センター及び屋外施設の管理運営を行うに当たっての基本方針について

■ 効果的・効率的な運営を図ります。

指定管理者に求められる経営感覚を基に、利用者ニーズに応えるサービス品質を維持しながら、業務の効率化やマルチジョブシステムによる人員の効率化などを始め、各種事業や管理システムの見直しによるコスト管理や、新たな事業展開の創出等、費用対効果の高い施設運営を推進します。

また、多くの類似施設を一元的かつ専門に管理しているというスケールメリットを活かすことにより、コストの縮減と質の向上を図ります。

さらに、指定管理者としての責務を果たすため、緊急時の資金需要には事業積立金を充当するなど、常に安定した管理運営を行えるよう、万全な体制で業務にあたります。



達成目標

- ・ サービス、収入を向上させながら管理コストを維持
- ・ 市の負担金（指定管理料）：上限額より約 723 万円削減

■ 環境に配慮した管理運営を行います。

「省エネルギーの推進」「廃棄物のリサイクル」「資源の有効活用（節水）」の3つの基本方針に基づき、環境負荷低減に取り組みます。

その結果を検証し、PDCA サイクルにのっとり運用改善を行い、施設の長寿命化にもつながる設備投資型の改善も導入し、提供する施設内の環境水準と省エネルギーのバランスを図りながら、エネルギー使用量の縮減に努めます。また、環境教育活動、地域社会を巻き込んだ環境への意識啓発を行います。

さらに、生息サイクルにあわせた植栽管理や施設周辺の環境保全活動の実施など、自然環境の保全と育成に配慮した管理を行います。

芦屋市環境計画や芦屋市環境マネジメントシステムに則した取組みと同時に、当グループ構成各社が認証を受けている環境マネジメントシステム「KEMS」を当施設としても認証取得します。



達成目標

- ・ エネルギー使用量の維持・低減
- ・ 環境マネジメントシステム「KEMS」認証取得

6 管理運営に関する主な業務別方針

■ 総括責任者業務の基本方針

総括責任者は施設全体の有効的管理と利用者の安全性を配慮し、全従事者の管理と教育を総括指導すると共に、運營業務及び維持管理業務における総合的な統括や市との調整をする者です。

指定管理者としての事業方針を踏まえ、事業計画の策定及び実施に向けての連絡調整を行い、提案実現による施設の活性化と全業務の円滑化に努める為、高い管理能力を持って業務に臨みます。



- ・施設全体の運営管理計画と調整・報告
- ・事業収支予算の立案
- ・芦屋市担当職員との連絡調整
- ・教室事業の実施と広告活動
- ・安全管理対策の計画と教育の徹底
- ・施設修繕計画・備品消耗品購入の立案 等

■ 総合受付業務の基本方針

受付案内業務は、全施設の案内はもちろん、市の窓口としての役割も担い、市民のニーズに沿った様々な情報を的確に提供し続け、施設利用者への対応（サービス）を確実なものにする事と考えています。

施設の予約受付システム（手続き）を全従事者が熟知すると共に施設利用者の更なる利便性の向上と問題回避策とし、状況に応じて館内・場内案内員を入口付近に配置（スポーツコンシェルジュ機能の設置）し、質の高い接客サービスの提供に努めます。



- ・市の窓口としての利用案内（市全体の情報提供）
- ・個人・団体の予約受付対応、利用料の徴収
- ・売上金等の回収・精算・収納業務
- ・各施設の予約・使用状況の調整 等

■ 場内管理業務・巡回管理業務の基本方針

各施設の利用予定を事前に把握し『利用者が安全で快適な利用ができるよう』、定期的に巡回し不審者や迷惑行為などに注意を払い、施設内の秩序維持に務めます。また、利用者に対し、安全指導する場合には言葉使いには十分注意してわかりやすく丁寧に話すように心がけます。

中央公園や野球場・テニスコート等の定期的な巡回点検に加え、各施設利用前後の状況確認を実施するとともに、常に適切なフィールドコンディションの把握及び整備、備品等の状態維持を行います。



- ・館内施設の巡回業務（施設利用者の安全指導と予約状況の調整）
- ・屋外施設の巡回業務（屋外施設、駐車場巡視）
- ・付帯設備・備品点検管理（照明機器の点灯・消灯等）
- ・各施設の開錠・施錠業務及び鍵の管理
- ・団体・大会・イベント開催時の立会い業務（既存団体との調整）
- ・緊急時・災害時・事故発生時の対応
- ・倉庫内の清掃を行うと共に備品の破損・消耗状況の確認、メンテナンスの実施
- ・降雨時・降雨後のフィールドメンテナンス 等

■ トレーニング指導業務の基本方針

運動の習慣化を目的としたプログラムを中心に介護予防や生活習慣病予防、心身のリフレッシュ等、安全面を十分に配慮したプログラムサービスを提供し、市民の継続的なスポーツ活動に積極的に取り組むと共に施設利用を通じて利用者同士の交流ができる「場」としての環境づくりに最大限努めます。

- ・トレーニングルームの安全管理（利用者指導・機器メンテナンス）
- ・各種運動メニュー・レッスンプログラムの計画・実施



■ 施設設備維持管理業務の基本方針

施設内に存在する設備機器の機能・性能を十分に発揮させることを第一の任務と認識し、安全・安心で快適な施設環境の提供・環境負荷低減・関係法令の遵守を軸に運転監視はもとより、日常・定期点検を適宜行い性能の保全と老朽化を防ぎ、施設全体の円滑な運用と安全及び衛生的環境の確保に努めます。

- ・設備機器の機能・性能を十分に発揮させ「快適環境」のため、日常・定期点検を実施
- ・日常の施設、設備情報及び保全データを分析し、施設利用者のニーズに応じたサービスを提供
- ・建物、設備の維持管理に必要な修繕計画を立案
- ・光熱水費のデータを蓄積・分析し、運営改善・省エネ運営を実施



■ 清掃業務の基本方針

スポーツ施設の快適な空間が常に確保できる清掃を心掛けます。単に施設環境を整えるだけでなく、施設の隅々を回る際には利用者案内や施設内の安全管理（未然防止・早期発見）の役割も担います。

- ・巡回清掃時には安全管理の役割も担う。
- ・基本清掃と巡回清掃を効率よく組み合わせて行き最大の効果を発揮させる。
- ・施設の安全性、機能性、品位、経済性をレベルアップさせる。



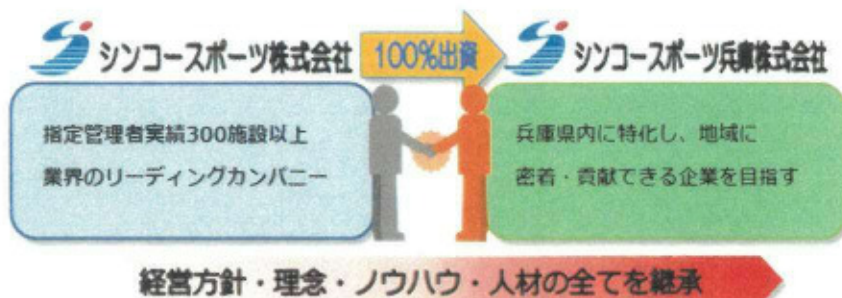
(2) 団体の理念及び運営方針について

1 代表団体：シンコースポーツ兵庫(株)の理念・方針

■ シンコースポーツ(株)の基本方針 (社是)

シンコースポーツ兵庫株式会社は、全国でスポーツ・文化施設の運営・管理を行っているシンコースポーツ(株)の100%出資の子会社として、平成28年に設立いたしました。これまでのシンコースポーツ(株)の経営理念やノウハウ・人材等の全てを継承し、兵庫県に特化して営業を行っていくため設立された企業です。現在シンコースポーツ(株)はエリアごとの分社化を推進しており、各エリアに置かれた子会社へ業務を移行していく流れの中にあります。この度の指定管理者募集においても、シンコースポーツ兵庫(株)として応募させていただきました。

シンコースポーツ兵庫(株)としてのスポーツ施設の管理運営実績はわずかではありますが、シンコースポーツ(株)の経験とノウハウを共有し、平成31年度からの5年間、シンコースポーツ兵庫が共同事業体代表として施設・周辺地域のさらなる活性化に取り組んでまいります。



■ 「元気と笑顔」のある社会を目指す (シンコースポーツの目指す未来)

少子高齢化社会や健康への意識の高まり、余暇時間の増大、生涯学習の普及によって、公共スポーツ施設の果たす役割はますます増大しています。また市民のニーズの多様化によって、より充実したサービスも求められています。その中でシンコースポーツは、施設の安全で効果的な管理運営を行なう『施設マネジメント事業』、施設の利用者に専門的な指導を提供する『プログラム指導事業』、公共施設の企画から運営管理までをトータルにサポートする『PPPコンサルティング事業』を三本柱とした事業展開により、われわれが理想とする『皆がスポーツ活動に親しみ、健康でいきいきとした生活を送ることが出来る社会』の実現のために日々努力を続けています。

当施設の運営に携わることで、芦屋市民の『元気と笑顔』を少しでも多く作り上げることが出来ればと考えています。



■ 市場原理の導入と公共性の両立を図る

シンコースポーツは、指定管理者制度の導入の狙いは「公共サービスを、市場競争の原理に基づき、効率的で高品質なものへ変革させる」ところにあることを十分理解しており、地域住民に喜ばれる費用対効果の高い事業運営を心がけております。

一方で、「公の施設は行政目的に基づいて設置、運営される」という原則をも理解し、設置目的や自治体の計画・方針を遵守し、自治体や既存の関連団体と相互補完の関係を保った運営を行っております。

新しい事業スキーム「官民パートナーシップ」を積極的に活用した施設運営によって、施設及び地域のさらなる発展に貢献し続けています。



(2) 団体の理念及び運営方針について

■ シンコースポーツ株式の業務実施理念「価値創造」

シンコースポーツは公共施設において、まだ「業務委託」の概念が乏しかった当初より、スポーツ施設の運営受託専門企業として創業し、以来30余年が経過しております。パイオニアとして順調な成長を続けるなかで、健康や環境への意識の高まり・余暇利用の多様化に敏感に反応、時代のニーズに対応した業務を行ってきました。

運営企業の枠を超えた「価値創造企業」として、業務を行うにあたっては（設置目的を遵守しつつ）施設に「新たな価値」「新たな評価」「新たな指針」を生み出すことを常に目指しています。

昨今では、指定管理者・PFI等のPPP事業にいち早く参加をし、豊富な民間ノウハウと人材、平等性を確保した施設運営、公共性・施設の設置目的を理解した事業展開等が評価され、現在まで300を超える施設の指定管理者として運営を任せられ（民間企業ランキング全国1位）、業界のリーディングカンパニーとなっています。

	事業内容	摘要
◎ スポーツ施設運営事業 	スポーツ施設管理事業	公共スポーツ施設（プール・体育館・トレーニング室・等）の運営管理を、行政の代行者として運営しています。ソフト（マネジメント・運動指導）・ハード（メンテナンス・修繕）両面のサービスを提供しています。
	温浴施設管理事業	
	プログラム指導事業	
◎ PPP推進事業 	指定管理者事業	PFI事業者や指定管理者事業等、新たな公共サービスの長期的な運営に取り組むとともに、PPP（官民共同事業）の研究・コンサルティングに取り組み、その成果を研究機関を通じて世間に発信しています。
	PFI事業	
◎ 健康づくり事業 	生活習慣病予防事業	中高年の生活習慣病予防（メタボ対策を含む）や高齢者の介護予防指導など「いつまでも元気でいきいきとした生活」を過ごしてもらうためのサポートを、運動・栄養両面から専門スタッフが実施します。
	介護予防事業	
◎ サービス・物販事業 	スポーツショップ事業	施設におけるショップ（スポーツ用品・サプリメントの販売）、レストランの運営や自動販売機の設置などを行い、利用者の要望に答えた利便性の高いサービスを提供することで、施設の付加価値を高めています。
	レストラン運営事業	
◎ ホスピタリティ事業 	コンシェルジュ事業	施設の利用者に対し、通常の受付・案内ではない、ホスピタリティ（おもてなし）の精神を持った接客・接遇と、利用者の立場に立った「よろず相談サービス」を提供しています。（コンシェルジュサービス）
	ボディケア事業	

2 構成団体：日本管財(株)の経営理念・方針

■ 日本管財(株)の基本方針

日本管財(株)は、快適な都市環境を創造するプロパティマネジメント会社として継続した成長を続け、あらゆるニーズに対応できる「個性豊かな会社」を目標に掲げております。常に顧客サイドの観点に立ち、良質なサービスの提供を行う事を基本方針とし、「安全性」「経済性」「快適性」「清潔性」を重視した建物管理業務を行っております。

建物のオーナー様のみならず、建物を利用する全ての方々の「ベストパートナー」として、質の高い建物管理サービスの提供を行っております。

中でも官公庁施設においては、利用者ニーズに答えるため、きめ細かいサービスを提供し、地域の皆様に愛される施設づくりを行ってまいりました。そして、それらの業務を遂行する姿勢として常に「公平」「公正」な対応を心がけ、地域の皆様と平等に接し、「真心」と「良質できめ細かなサービス」を提供させていただいております。



■ 長年の実績とノウハウ

日本管財(株)は設立より50年以上、地域性・個別性の高い様々な種類の建物に対して、最適なサービスをお客様の要望に応える形で発展・進化させてきました。豊富な運営実績に裏打ちされた品質を誇りとして、メンテナンス・エンジニアリングサービスなどあらゆるレベルのサービスを提供し、さらなる付加価値の創造に邁進しています。

指定管理事業では、全国で60施設以上の管理実績と、蓄積されたノウハウとデータを活用し、行政サービスの代行者としてサービスの向上、経費の削減に努め、確実性と信頼性、安全安心の提供に尽力しています。

■ 利用者の立場に立ったサービス

指定管理者として「公の施設」を管理するにあたり、公益性の確保を基本とし、行政と民間の能力が提携することで簡素に効率的、速やかに利用者ニーズ等に対応できる柔軟な管理運営システムの樹立が重要であると考えています。

同社では、指定管理者業務の事業を通じて社会に奉仕する精神の基に、地域住民のみなさまが誇りに思えるようなまちづくりに貢献することが第一の目的であると考えております。

■ 高品質な建物総合管理

同社はビルのあらゆるサービスに対応し、国際的な品質基準であるISO9001の認証を「ビル統括管理業務」業界で初めて取得した企業です。

また、地球環境問題に対応し、循環型社会を構築するためのISO14001、エネルギー総合管理サービス向上に役立てるようにISO50001を取得し、省資源・省エネ・省コストの施設管理をおこなっております。



3 S&N スポーツマネジメント芦屋 共同事業体理念・方針

■ 共同企業体行動指針

関連法規や共同事業体構成各社の内部規定等の遵守のみならず、健全かつ倫理的な行動を含めたコンプライアンスの徹底が、芦屋市民からの評価と信頼を得るために重要であると認識しています。当グループでは、構成各社の持つコンセプトや取組方針から、① 企業の公共性・社会的責任の遂行 ② 公正な商取引の遵守 ③ 人間尊重の社会行動 ④ グループ財産の管理・運用 ⑤ 環境保全の推進 からなる『行動指針』を策定しております。

この指針は、新入社員の教育内容や、会議での議決事項の根幹となり得るもので、芦屋市スポーツ施設指定管理者事業の枠組みにおいても従業員には同様の行動を徹底させます。また、定期的な内部監査により行動を自己点検し、常に社会の一員として倫理を守り、コンプライアンスに努めた運営体制を維持することで、利用者が安心して利用できる施設を目指します。

■ コンプライアンス（法令遵守）に対する基本方針

近年報道を賑わす、反社会勢力との関係、クレームの隠蔽、食品偽造等の様々な不祥事により、コンプライアンスにおける“企業倫理のあり方”が強く問われております。

- ◆ 当グループ構成各社はともに、指定管理者としての数多くの運営経験の中で、組織の団体統治機能（コンソーシアムガバナンス）を強化し、「法令順守と内部牽制の仕組み」「不正行為を防止する機能を高める体制」を構築しています。
- ◆ 当施設においても、各社のもつコーポレートガバナンス規定、コンプライアンス規定をグループとして採用し、委託先も含めルールに則った運営を行います。また、プライバシーマーク認証などの品質保証に関しては、認証を受けている団体の規格を最優先し、より高品質な運用を実現します。

■ 団体の統治（コンソーシアムガバナンス）

代表団体親会社及び構成団体は「プライバシーマーク」の認証を取得するなど国内外に広く採用される認証を取得しております。法令で定められた事項や重要事項について精査をし、管理手法の基礎づくりを行い、基本方針の決定、管理手法の起案、業務体制の構築を行ないます。

- ◆ 指定管理者制度の枠組みの中で、構成各社が事業体としての統治機能を高めるため、それぞれが保有する『認証規格』『規則』『規範』『ノウハウ』を相互に補完する組織体制（コンソーシアム・ガバナンス）を整備します。構成各社の業務経験が積み上げた手法を互いに共有し、当施設の運営に活かされる規格を最優先しての採用・実践により高品質な運用を実現します。
- ◆ グループを構成する各社が、共同事業体として事業を行うための裏づけとして、また互いの責任とリスク負担を明確にするために共同事業体協定書を締結しています。

(3) 団体の業務推進能力について

1 グループ構成各社の財政基盤

■ シンコースポーツの経営体力

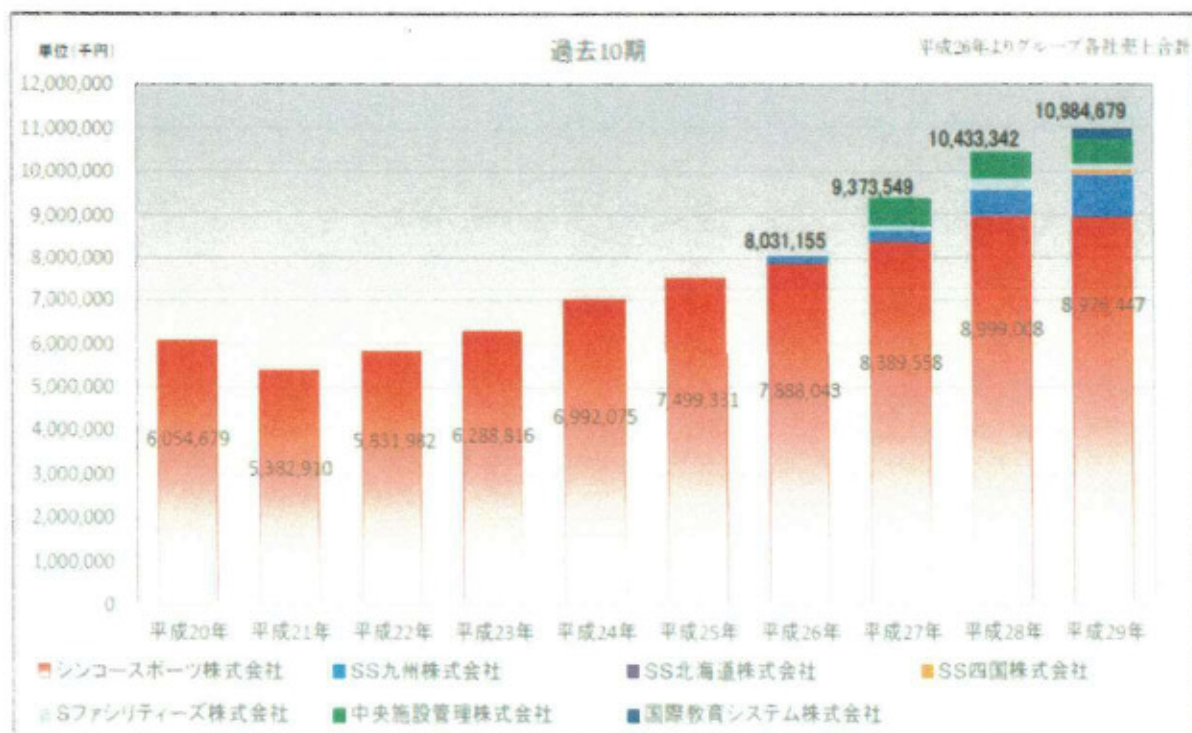
シンコースポーツ兵庫(株)は、1978年の創業以来公共のスポーツ・文化施設を中心に運営・管理を行っているシンコースポーツ(株)の100%出資子会社として平成28年に設立されました。親会社のシンコースポーツは各自治体と共に健康づくり・運動指導・各種教室プログラムを企画する等、市民の健康増進、地域コミュニティの育成、地域スポーツの確立を常に追求してまいりました。30余年の公共施設運営実績は老舗企業の域に達し、管理受託実績は300を超え、その運営ノウハウは子会社にも継承されます。

シンコースポーツ(株)は、公共事業に軸を置いた安定的な経営を続けるとともに、指定管理者制度の導入に伴うマーケットの拡大にも恵まれ、右表の通り順調な成長を遂げています。ビジネスの根幹を公共施設の運営管理業務(指定管理者・業務委託)としているため、資本的な投資や固定資産の保有高はそれほど多くありませんが、多数の施設の運営管理業務を手掛けている事により豊富な運転資金を循環させています。借入金依存の低い事業運営を行い、安定した経常利益を確保することで内部留保に努めた結果、自己資本比率の向上に至っております。

	27年度 (第26期)	28年度 (第27期)	29年度 (第28期)
売上高	8,389,557,553	9,027,557,098	8,976,446,957
経常利益	460,604,557	420,806,854	215,009,039
当期純利益	259,161,248	241,733,407	113,641,748
純資産	123,999,163	1,473,662,570	1,579,304,318
総資産	2,641,801,991	2,813,582,731	3,009,046,115
自己資本比率	46.9%	52.4%	52.5%
流動比率	158.6%	162.8%	156.7%

*29年度：分社化に伴い親会社単体での決算は「減収・減益」

このような親会社を持つシンコースポーツ兵庫(株)は兵庫県内での親会社の業務を順に移行している状況です。また経営面を含め、業務システムなど親会社により全面的にサポートされ、人材についても親会社から子会社へ順に転籍することとなります。万が一、不測の事態が発生し収支バランスが悪化するような事態となった場合は自己資本でカバーする他、親会社によるバックアップ体制が整っております。



(3) 団体の業務推進能力について

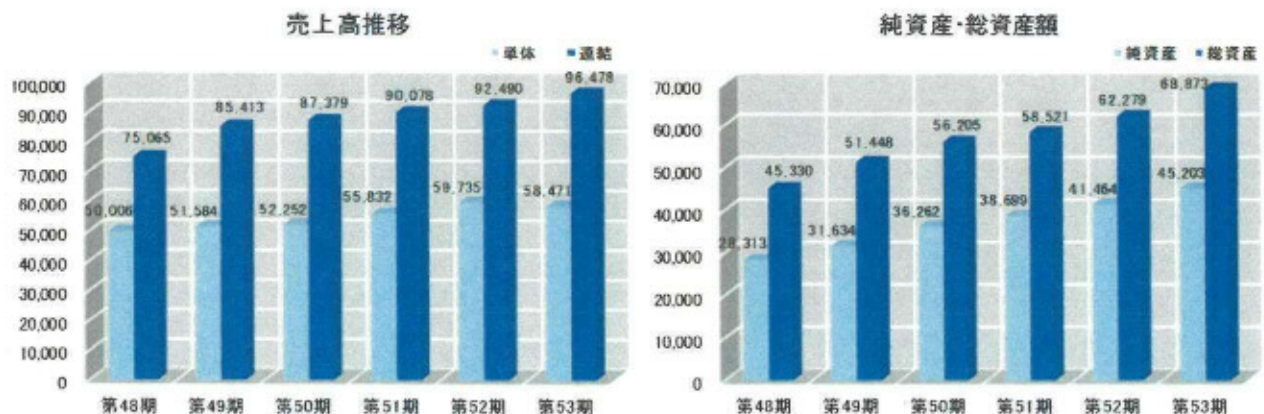
■ 日本管財株の財政基盤

日本管財グループ(日本管財株式会社及び日本管財株式会社の関係会社)は、日本管財株式会社及び子会社、PFI事業等での持分法適用関連会社及びその他の関係会社からなり、創業以来「堅実経営」をモットーとし、顧客の大切な資産をお預かりするうえで、①自己資本率が高く安定した企業経営 ②流動比率が高くかつ流動負債が少ない健全経営 ③借入金に依存しない安定経営を行っております。

事業は官公庁や一般テナントビル等の清掃・設備管理業務、受付・電話交換・オペレーター等の派遣業務、プロパティマネジメント業務、分譲マンション等の管理組合代行業務、各自治体の下水道処理施設等の運転管理業務、警備業務、更には不動産ファンドマネジメント業務等、多分野にわたり広くビル等の総合管理業を営んでいます。

ビルメンテナンスの周辺業務の拡大を図るとともに、プロパティマネジメント事業・PFI事業・省エネルギー事業等への取組みやグループ企業の強化など積極的な事業展開を図ることができたため、売上高は直近で964億78百万(前年同期比4.3%増)となり、年々売上高の増加を達成しています。

直近の連結会計年度末の純資産の合計は、前連結会計年度末に比べ37億38百万円(9.0%増)増加し452億03百万円となり、直近の連結会計年度末の総資産は、前連結会計年度末に比べ65億93百万円(10.5%増)増加し、688億73百万円となりました。



【主な経営指標などの推移】

決算期		48期	49期	50期	51期	52期	53期
決算年月		平成25年3月期	平成26年3月期	平成27年3月期	平成28年3月期	平成29年3月期	平成30年3月期
項目	単位						
売上高	千円	75,065,523	85,413,163	87,379,782	90,078,623	92,490,999	96,478,696
経常利益	千円	4,379,044	5,577,755	6,037,035	5,806,830	5,963,497	6,379,410
当期純利益	千円	2,392,889	3,225,795	3,892,051	3,958,215	4,227,392	4,446,829
純資産額	千円	28,313,785	31,634,698	36,262,183	38,699,937	41,464,537	45,203,384
総資産額	千円	45,330,920	51,448,106	56,205,073	58,521,810	62,279,755	68,873,436
1株当たり純資産額	円	793.36	880.96	1,027.33	1,094.66	1,166.11	1,285.05
1株当たり当期純利益	円	70.98	95.64	114.59	116.11	123.51	129.33
自己資本比率	%	58.84	58.04	62.21	63.88	64.38	64.15
自己資本利益率	%	9.30	11.41	12.01	10.94	10.91	10.55
株価収益率	%	10.57	10.84	12.47	15.33	14.54	16.27
営業活動によるキャッシュ・フロー	千円	3,205,738	5,149,158	4,538,770	3,579,893	4,856,802	3,034,800
投資活動によるキャッシュ・フロー	千円	-5,108,011	-754,402	-945,647	1,751,207	-1,239,739	-703,994
財務活動によるキャッシュ・フロー	千円	3,192,106	-3,235,592	-2,893,118	-1,766,226	-2,173,188	-1,870,257
現金及び現金同等物の期末残高	千円	14,472,733	15,631,897	16,331,902	19,801,255	21,188,169	21,157,218

2 共同事業体の構成

■ 施設運営業務と維持管理業務のエキスパート

シンコースポーツは運営業務に特化した公共スポーツ施設のマネジメントのエキスパート、日本管財(株)は維持管理業務に特化したビルメンテナンスのエキスパートです。2社はそれぞれ独自の強みを有しており、当施設の運営管理に際しては、それぞれの強みを活かし足りない部分を補えあえる、理想的な相互補完関係がなりたつものと考えています。

当グループは、本事業の応募の為に即席に結成されたコンソーシアムではありません。「神戸市立北須磨文化センター」「茨木市立西河原市民プール」等の共同事業体としての実績のなかで、互いの経験と能力を認め合い、当施設の指定管理者としてベストなチームとして結成された事業体です。

この2社の協力体制により、市民への質の高いサービス提供と芦屋市や関係機関、地元企業、地域住民との協働を図り、地域活性を促進しながら、さらなる地域活動の発展と施設設置目的の達成に貢献できることを確信して、共同事業体「S & Nスポーツマネジメント芦屋」で応募しました。

なお、シンコースポーツ兵庫(株)及びシンコースポーツ(株)兵庫支店、日本管財(株)神戸支店は、神戸市中央区の同じビル内に事務所を置いています。より密な連携を図ることが可能な共同事業体です。

● 事業体名称

S & Nスポーツマネジメント芦屋

● 事業体構成

代表企業
シンコースポーツ兵庫株式会社

構成企業
日本管財株式会社

● 団体担当

運営業務全般

- ・施設統括
- ・受付案内業務
- ・施設貸出業務
- ・トレーニング指導業務
- ・各種事業企画運営
- ・広報業務 他

維持管理業務

- ・建築物保守管理業務
- ・設備機器管理業務
- ・清掃業務（日常・定期）
- ・環境衛生管理業務
- ・保安警備業務
- ・植栽管理業務 他

専門性の高い団体同士が手を組むことで、お互いの強みを活かし、市民の相互交流・健康づくり活動に寄与し、芦屋市の発展に貢献します。

(4) 団体の業務実施能力について

1 シンコースポーツと日本管財の共同事業体としての運営実績

■ 共同事業による指定管理者実績と PFI 実績

シンコースポーツと日本管財による公のスポーツ施設運営管理の共同事業実績は、PFI方式により2019年完成予定の施設を含め以下の4案件です。専門企業が手を組むことで、お互いのノウハウを活かし、責任を持って安定的な管理運営を行ってまいりました。

共同企業体実績

神戸市立北須磨文化センター (兵庫県神戸市)

シンコースポーツ(株) (代表企業)、日本管財(株) (構成企業) の2社で構成した共同事業体にて管理運営を行っていました。

運営体制：指定管理者 共同事業体

業務形態：指定管理者業務

指定期間：平成22年4月～平成26年3月



共同企業体実績

茨木市立西河原市民プール (大阪府茨木市)

シンコースポーツ(株) (代表企業)、日本管財(株) (構成企業) の2社で構成した共同事業体にて管理運営を行っています。

運営体制：指定管理者 共同事業体

業務形態：指定管理者業務

指定期間：平成27年4月～現在



共同企業体実績

佐野市運動施設 (栃木県佐野市)

シンコースポーツ(株) (代表企業)、日本管財(株) (構成企業) の2社で構成した共同事業体にて管理運営を行っています。

運営体制：指定管理者 共同事業体

業務形態：指定管理者業務

指定期間：平成29年4月～現在



PFI 実績

新潟県立武道館 (新潟県上越市)

鹿島建設(株)を代表企業とし、構成員としてシンコースポーツ(株)、日本管財(株)、他4社で構成するグループにて、PFI手法を用いて2019年12月オープンに向けて整備を進めています。

運営体制：PFI方式による整備運営

供用期間：2019年12月(予定)～2034年3月



(4) 団体の業務実施能力について

2 シンコースポーツの施設管理運営実績（兵庫県内実績）

シンコースポーツグループは公共スポーツ・文化施設を中心に全国でマネジメント業務を受託し、実際の管理・運営を行っています。長年培った経験とノウハウにより、施設を利用する人が安全で快適に楽しんでいただけるよう、全国のさまざまなスポーツ施設・文化施設の充実に力を注いでいます。

芦屋市においては、平成22年から現在まで、芦屋市保健福祉センター水浴訓練室の運営管理業務を担当させていただいております。

■ 体育館などのスポーツ施設の管理運営実績（兵庫県内実績）

兵庫県 芦屋市保健福祉センター水浴訓練室

【1施設】



業務形態： 業務委託
取引先： 芦屋市
施設概要： 水浴訓練室（屋内プール）等
業務内容： プール・スポーツ教室運営
契約期間： 平成22年8月～現在

兵庫県 兵庫県立武道館

【1施設】



業務形態： 指定管理者【構成】
取引先： 兵庫県
施設概要： 競技場1、競技場2、トレーニングルーム、スタジオ、会議室、研修室、和室等
業務内容： トレーニングルーム・教室運営
契約期間： 平成17年5月～現在

兵庫県 兵庫県立文化体育館

【1施設】



業務形態： 業務委託
取引先： 指定管理者
施設概要： トレーニングルーム、体育室、屋内プール、会議室、柔道場、剣道場等
業務内容： トレーニング室運営管理
契約期間： 平成15年4月～平成20年3月

兵庫県 神戸市立西体育館

【1施設】



業務形態： 指定管理者【代表】
取引先： 神戸市
施設概要： 競技場、体育室、トレーニング室、会議室、喫茶店等
業務内容： 施設管理運営全般
契約期間： 平成22年4月～平成26年3月

兵庫県 ウォーターパーク「デカパトス」

【1施設】



業務形態： 指定管理者【構成】
取引先： 神戸市
施設概要： 造波プール、流水プール、遊泳プール、ファミリープール、スライダーフードエリア等
業務内容： 施設管理運営全般
契約期間： 平成19年6月～現在

兵庫県

宝塚市立スポーツセンター

【1施設】



業務形態： 業務委託
業務内容： プール・トレーニングルーム・教室運営
取引先： 指定管理者
契約期間： 平成12年4月～現在
施設概要： 屋内プール、メインアリーナ、サブアリーナ、放送室兼選手控室、トレーニング室
弓道設備 等

兵庫県

高砂市民プール

【1施設】



業務形態： 指定管理者
業務内容： 施設管理運営全般
取引先： 高砂市
契約期間： 平成18年4月～現在
施設概要： 屋外プール 等

兵庫県

高砂市向島多目的球場

【1施設】



業務形態： 指定管理者
業務内容： 施設管理運営全般
取引先： 高砂市
契約期間： 平成18年4月～現在
施設概要： 野球場2面、テニスコート2面、クラブハウス 等

兵庫県

三田市駒ヶ谷運動公園体育館

【1施設】



業務形態： 業務委託
業務内容： トレーニングルーム・教室運営
取引先： 指定管理者
契約期間： 平成16年4月～平成30年3月
施設概要： メインアリーナ、サブアリーナ、トレーニングルーム、スタジオ、会議室 等

兵庫県

三田市有料公園施設

【8施設】



業務形態： 指定管理者【構成】
業務内容： 施設管理運営全般
取引先： 三田市
契約期間： 平成30年4月～現在
施設概要： 城山公園、三田谷公園、中央公園、学園東公園、駒ヶ谷運動公園、テクノ公園
小野公園、下青野公園 等

兵庫県

養父市都市公園施設「つるぎが丘公園」

【1施設】



業務形態： 指定管理者【構成】
業務内容： 施設管理運営全般
取引先： 養父市
契約期間： 平成26年4月～現在
施設概要： 体育館、グラウンド、テニスコート、屋内プール、トレーニングルーム 等

兵庫県

朝来市あさごふれあいプール「くじら」 / 和田山温水プール「エスポワ」

【2施設】



業務形態： 指定管理者 業務内容： 施設管理運営全般
取引先： 朝来市 契約期間： 平成17年4月～現在
施設概要： あさごふれあいプール（屋内プール、トレーニングルーム、スタジオ等）
和田山温水プール（屋内プール、トレーニングルーム等）

兵庫県

出石B&G海洋センタープール

【1施設】



業務形態： 業務委託 業務内容： プール・水泳教室管理運営
取引先： 豊岡市 契約期間： 平成19年4月～平成25年3月
施設概要： 大プール、小プール等

兵庫県

港島けんこうクラブ

【1施設】



業務形態： 業務委託 業務内容： トレーニングルーム・教室運営
取引先： 施設所有者 契約期間： 平成30年4月～現在
施設概要： トレーニングルーム、スタジオ等

■ 青少年センターや文化施設等の管理運営実績（兵庫県内実績）

兵庫県

神戸市立北須磨文化センター

【1施設】



業務形態： 指定管理者【代表】 業務内容： 施設管理運営全般・文化講座運営
取引先： 神戸市 契約期間： 平成22年4月～平成26年3月
施設概要： 会議室、料理室、音楽室、美術室、陶芸室、屋内プール、体育館、柔剣道場等

兵庫県

高砂市青年の家

【1施設】



業務形態： 指定管理者【代表】 業務内容： 施設管理運営全般・こども教室運営
取引先： 高砂市 契約期間： 平成29年4月～現在
施設概要： 宿泊室、研修室、体育室、食堂等

(4) 団体の業務実施能力について

3 日本管財の施設管理運営実績

日本管財(株)は、昭和40年に設立してから53年間、建物管理運営業務を主たる業務として安定的に事業を継続してまいりました。直近の営業活動では、継続的に建物管理運営周辺業務の拡大を図るとともに、指定管理者事業、PFI事業、省エネルギー事業等への取り組みや、グループ企業の強化など積極的な事業展開を図っております。官公庁のスポーツ施設における清掃・設備等維持管理業務において50施設以上の管理実績を有しております。

隣接する西宮市に本店を設置し、阪神間で長年業務を実施しております。芦屋市においては、芦屋市営住宅等指定管理者事業のほか、事務所、商業施設、分譲マンションなど幅広く業務を実施しております。スポーツ施設は、「宝塚市立総合体育館」や「西宮市立北夙川体育館・プール」での管理実績のほか体育施設・運動公園等での豊富な維持管理経験を有しております。

これまで安定的にサービスを提供してきた経験を活かし、芦屋市立体育館・青少年センター等における効率的で安全・安心な施設の維持管理サービスの提供とともに、省エネルギー・老朽化への効果的な修繕等対応などの分野で建物管理技術・ノウハウを発揮できると考えております。

■ 体育館などのスポーツ施設の管理運営実績

建物名称	所在地	面積 (m ²)	運営	統括	設備	清掃	警備	その他
体育館などのスポーツ施設の管理運営実績								
北海道立総合体育センター (きたえる)	北海道 札幌市	30,000.00		○	○	○	○	
佐野市運動公園	栃木県 佐野市	4,130.00		○	○	○	○	
国技館	東京都 墨田区	35,700.00			○			
新宿区立新宿スポーツセンター	東京都 新宿区	14,949.82		○	○	○	○	○ 植栽管理業務、BEST業務
国分寺市体育施設 (8施設)	東京都 国分寺市	-	○	○	○	○	○	サービス管理業務/BEST業務
ヤマハ有玉体育館	静岡県 浜松市	3,191.03			○			
パークアリーナ小牧	愛知県 小牧市	17,240.44			○			
名古屋市長スポーツセンター	愛知県 名古屋市	10,196.70			○	○		
名古屋千種スポーツセンター	愛知県 名古屋市	9,799.13			○	○	○	○ 駐車場管理業務
七宝総合体育館	愛知県 海部郡七宝町	-			○			
アクアリーナ豊橋	愛知県 豊橋市	11,601.61			○	○	○	
滋賀県立スポーツ会館	滋賀県 大津市	3,061.02			○	○	○	
大阪市立西淀川スポーツセンター	大阪府 大阪市	1,129.00			○			
大阪市立阿倍野スポーツセンター	大阪府 大阪市	4,809.00			○			
大阪市立住吉スポーツセンター・屋内プール	大阪府 大阪市	14,219.00			○			
J-GREEN堺市サッカー・ナショナルトレーニングセンター	大阪府 堺市	3,381.50			○	○		
J-GREEN堺 Dream Camp	大阪府 堺市	5,675.21			○	○		
茨木市立西河原市民プール	大阪府 茨木市	7,438.49			○	○		○ 駐車場管理業務
茨木市立南市民体育館	大阪府 茨木市	5,130.18			○	○		○ 植栽管理業務
宝塚市立総合体育館	兵庫県 宝塚市	13,167.61			○	○	○	○ 日直、駐車場管理業務
宝塚市立未広体育館	兵庫県 宝塚市	2,037.12			○	○	○	
西宮市立北夙川体育館・プール	兵庫県 西宮市	-			○	○	○	
朝来市和田山温水プール (エスポア)	兵庫県 朝来市	3,249.09			○		○	
あさごふれあいプール (くじら)	兵庫県 朝来市	-			○			
高砂市向島多目的球場	兵庫県 高砂市	-			○		○	
高砂市民プール	兵庫県 高砂市	8,300.00			○		○	
兵庫県立但馬ドーム	兵庫県 豊岡市	23,236.00			○		○	
総社市スポーツセンター等体育施設	岡山県 総社市	-			○	○	○	○ 植栽管理業務
玉野市立体育施設	岡山県 玉野市	-			○	○	○	○ 植栽管理、BEST業務
広島県総合グラウンド	広島県 広島市	14,508.00					○	
下関球場	山口県 下関市	30,500.00			○		○	
山口県立下関武道館	山口県 下関市	10,923.00			○		○	
北九州市立門司体育館等27スポーツ施設	福岡県 北九州市	-			○	○	○	
クロスバルこが	福岡県 古賀市	7,242.79			○	○		
肝付町内之浦銀河アリーナ	鹿児島県 肝付郡肝付町	5,749.18			○	○	○	

(4) 団体の業務実施能力について

■ 青少年センターや文化施設等の管理運営実績

建物名称	所在地	面積 (m ²)	運営	維持管理	設備	清掃	警備	その他
青少年センターや文化施設等の管理運営実績								
GINZA KABUKI Z A	東京都 中央区	94,097.40			○			○ 植栽管理業務
サントリー美術館 (東京ミッドタウン内)	東京都 港区	4,500.00				○		
上越市民プラザ	新潟県 上越市	10,159.71	○	○	○	○	○	○ 受付業務、受付業務、植栽管理業務
岐阜県民ふれあい会館	岐阜県 岐阜市	41,711.53	○		○			
岐阜県世界淡水魚水族館	岐阜県 各務原市	8,441.10			○		○	○ BEST業務
愛知県産業労働センター (ワインクあいち)	愛知県 名古屋市	43,306.00	○	○	○	○	○	○ BEST業務、コンサル
徳川美術館	愛知県 名古屋市	7,758.18			○	○		
津島市総合保健福祉センター	愛知県 津島市	4,006.78			○			
愛知県児童総合センター	愛知県 愛知郡長久手町	7,600.96			○			
蒲都市民会館	愛知県 蒲州市	13,232.00			○	○	○	○ 植栽管理業務
果敢市立図書館	滋賀県 栗東市	2,343.95			○	○		
京都府立総合社会福祉会館(ハートピア京都)	京都府 京都市	7,907.06	○		○	○	○	○ 駐車場管理業務
京都府立京都学歴彩館	京都府 京都市	23,940.00			○			
ガレリアかめおか	京都府 亀岡市	27,833.25			○	○	○	
守口市生涯学習情報センター(ムーブス1)	大阪府 守口市	8,806.96			○	○	○	
守口文化センター (エナジーホール)	大阪府 守口市	5,080.46			○			
国立国際美術館	大阪府 大阪市	13,504.20			○			
大阪市立美術館	大阪府 大阪市	7,006.00			○			
大阪市教育センター	大阪府 大阪市	6,000.00			○			
八尾市文化会館	大阪府 八尾市	14,658.40					○	○ 駐車場管理業務
大阪府立狭山池博物館	大阪府 大阪狭山市	4,948.00			○			
豊中市立アーク文化ホール	大阪府 豊中市	2,382.00			○	○	○	
豊中市立中央公民館	大阪府 豊中市				○	○	○	
豊中市文化芸術センター	大阪府 豊中市	13,425.30			○	○	○	○ 植栽管理
伊丹市立文化会館	兵庫県 伊丹市	12,634.20			○		○	
伊丹公民館	兵庫県 伊丹市	1,600.00			○			
伊丹市立図書館	兵庫県 伊丹市	6,194.44			○			
伊丹博物館	兵庫県 伊丹市	1,000.00			○			
宝塚市立東公民館	兵庫県 宝塚市	3,545.40			○	○	○	○ 窓口・受付案内業務
宝塚市立老人福祉センター・大型児童センター (フレンドら)	兵庫県 宝塚市	3,146.02			○		○	
安倉南身体障害者支援センター・安倉児童館	兵庫県 宝塚市	1,444.98			○	○		
尼崎市立すこやかプラザ	兵庫県 尼崎市	1,298.44			○		○	
西宮市山口ホール	兵庫県 西宮市	529.27	○	○	○			○ 受付業務
兵庫県立芸術文化センター	兵庫県 西宮市	33,680.36				○		○ 受付、植栽管理業務
西宮教育文化センター	兵庫県 西宮市	8,358.04			○	○		
西宮市総合福祉センター	兵庫県 西宮市	8,958.00		○	○	○	○	
西宮市勤労会館	兵庫県 西宮市	2,247.00			○	○	○	
なるお会館	兵庫県 西宮市	1,604.66			○	○	○	
山口町郷土資料館 (徳風会館)	兵庫県 西宮市	1,538.00			○			
勤労青少年ホーム (ぶらっとアイ)	兵庫県 西宮市	1,842.10			○			
西宮市市民交流センター	兵庫県 西宮市	1,379.25			○			
西宮フレンドホール	兵庫県 西宮市	1,164.00		○	○	○	○	
神戸市立灘区民ホール	兵庫県 神戸市	3,051.00	○		○	○	○	
神戸市生涯学習支援センター	兵庫県 神戸市	11,185.60			○		○	○ 事務管理業務
神戸市立北須磨文化センター	兵庫県 神戸市	7,631.00			○			
神戸市立灘図書館	兵庫県 神戸市	1,120.00			○		○	
姫路市民プラザ	兵庫県 姫路市	-	○	○	○	○	○	○ 受付業務
兵庫県立先端科学技術支援センター	兵庫県 赤穂郡	7,394.00	○	○	○	○	○	○ 植栽管理業務
三田市総合文化センター (郷の音ホール)	兵庫県 三田市	10,315.00			○			○ 植栽業務
三田市立フッディタウン市民センター	兵庫県 三田市	4,629.00			○		○	
猪名川町総合福祉センター (ゆうあいセンター)	兵庫県 川辺郡猪名川町	5,694.00			○	○	○	
三木市文化会館	兵庫県 三木市	8,198.79			○			
篠山市民センター	兵庫県 篠山市	4,295.29			○	○		
上牧町保健福祉センター (2000年会館)	奈良県 北葛城郡上牧町	5,204.00			○	○		
上牧町文化センター	奈良県 北葛城郡上牧町	5,922.00			○	○		
東広瀬芸術文化ホールくらら	広島県 東広島市	13,386.61			○	○	○	
高松区分庁ホール	香川県 高松市	1,744.42			○	○	○	○ 植栽管理業務
さぬきこどもの国	香川県 香川郡善通寺町	6,560.00			○			
丸亀市須磨弦一郎現代美術館	香川県 丸亀市	8,000.00			○			
松山城	愛媛県 松山市	55,770.00			○			
北九州市黒崎副都心「文化・交流拠点地区」	福岡県 北九州市	12,500.00		○	○			
佐賀県立立見市民センター (生涯学習センター(アバンセ))	佐賀県 佐賀市	10,200.00			○			○ 植栽管理業務
熊本県総合健康福祉センター (ウェルリくまもと)	熊本県 熊本市	7,999.00		○	○	○	○	○ 植栽管理業務
熊本市子どもセンター (あいらびるくまもと)	熊本県 熊本市	4,800.00			○			○ 駐車場管理業務
大分市稲田総合行政市民センター	大分県 大分市	5,935.00			○	○	○	○ 図書受付、曜日直業務
大分市鶴崎総合行政市民センター	大分県 大分市	5,965.00			○	○	○	○ 図書受付、曜日直業務
ポルトホール大分	大分県 大分市	36,904.66	○	○	○	○	○	○ 受付、事務管理、植栽管理業務
国分シビックセンター	鹿児島県 薩島市	23,710.11			○		○	
奄美協賛会館	鹿児島県 奄美市	9,934.00			○			
南九州市立加賀図書館	鹿児島県 南九州市	3,335.68			○			
奄美博物館	鹿児島県 名瀬市	2,207.19			○			
鹿屋市市民交流センター 福祉プラザ	鹿児島県 鹿屋市	480.00			○			
奄美の里 本場大島地の里	鹿児島県 鹿児島市	-			○			
鹿児島県奄美パーク	鹿児島県 奄美市	-			○			
薩摩明治村	鹿児島県 薩摩市	-			○			
北谷町海軍協賛センター ラミンちゅワフ	沖縄県 中頭郡北谷町	1,627.02	○					○ PM業務